

Härd vid Hovsta kyrka

Arkeologisk utredning etapp 1 och 2



Förlunda 5:7, Hovsta 4:2 och Yxsta 3:3
Hovsta socken
Örebro kommun
Örebro län
Närke

Jenny Holm med bidrag av Andreas Forsgren

Härd vid Hovsta kyrka

Arkeologisk utredning etapp 1 och 2

Förlunda 5:7, Hovsta 4:2 och Yxsta 3:3

Hovsta socken

Örebro kommun

Örebro län

Närke

Jenny Holm med bidrag av Andreas Forsgren



Denna rapport har framställts av ett företag
vars miljöledningssystem är certifierat enligt ISO 14001
av Svensk Certifiering Norden AB.

Utgivning och distribution:
Stiftelsen Kulturmiljövård
Stora Gatan 41, 722 12 Västerås
Tel: 021-80 62 80
E-post: info@kmmmd.se

© Stiftelsen Kulturmiljövård 2021

Samtliga foton av Jenny Holm.

Omslag: Detalj ur storskifteskarta från 1771.

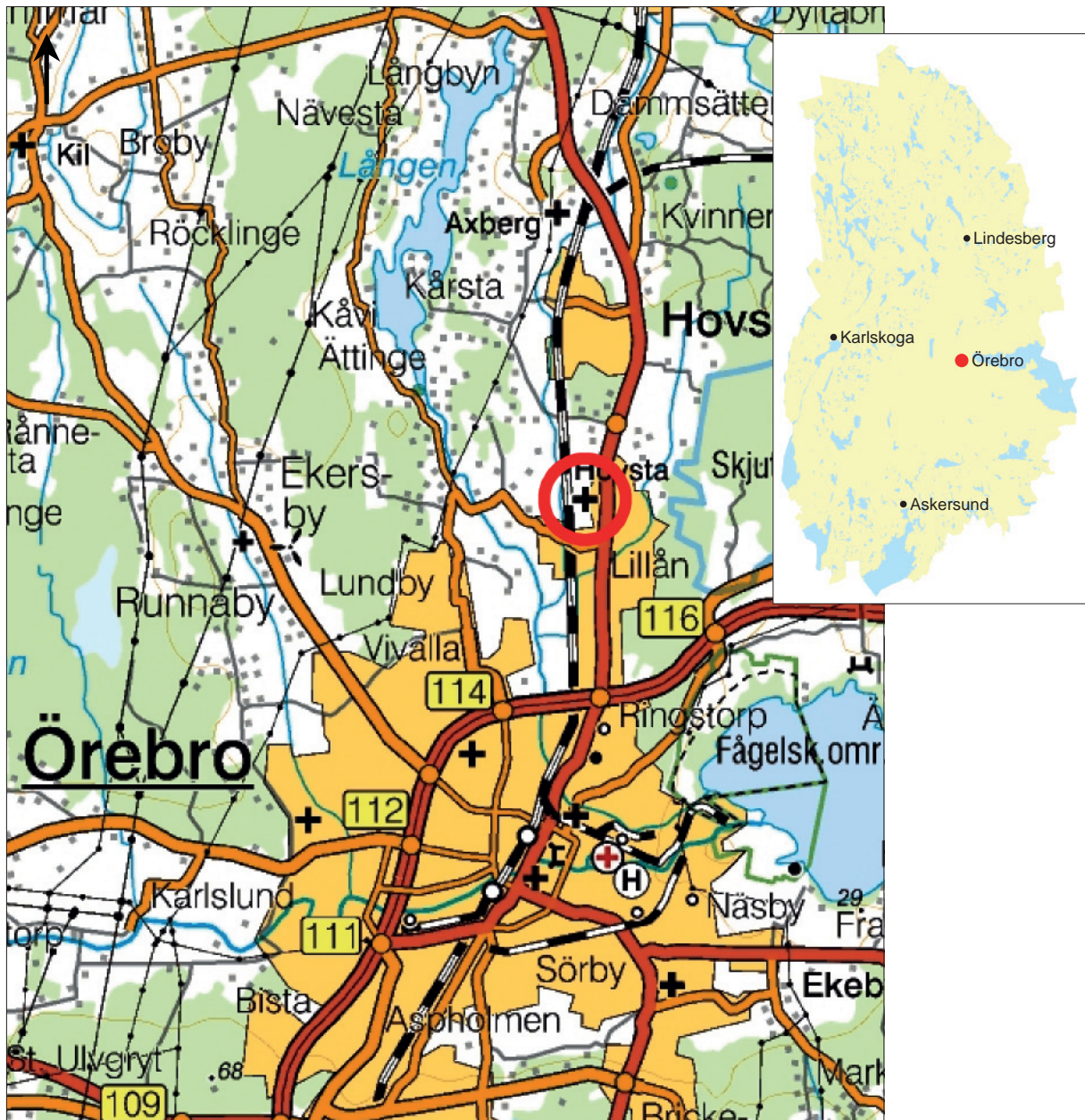
Upphovsrätt, där inget annat anges, enligt Publik Licens 4.0 (CC BY)
<http://creativecommons.org/licenses/by/4.0>

Lantmäteriets kartor omfattas inte av ovanstående licensiering.
Kartor ur allmänt kartmaterial © Lantmäteriet. Medgivande 1317235.

ISBN 978-91-7453-940-0

Innehåll

Sammanfattning	5
Inledning	6
Rapportens upplägg	6
Målsättning	6
Utredningsområdet	6
Metod och genomförande	7
Utredningsresultat	9
Fornlämningar och lösfynd	9
Tidigare undersökningar	10
Utredningsområdet i historiska kartor och arkiv	10
Resultat	12
Utvärdering	13
Referenser	14
Kart- och arkivmaterial	14
Litteratur	14
Tekniska och administrativa uppgifter	16
Bilagor	17
Bilaga 1. Schaktplan	17
Bilaga 2. Schaktbeskrivningar	18
Bilaga 3. Vedartsanalys	19
Bilaga 4. ¹⁴ C-analys	20
Bilaga 5. Lösfynd i Hovsta socken	22



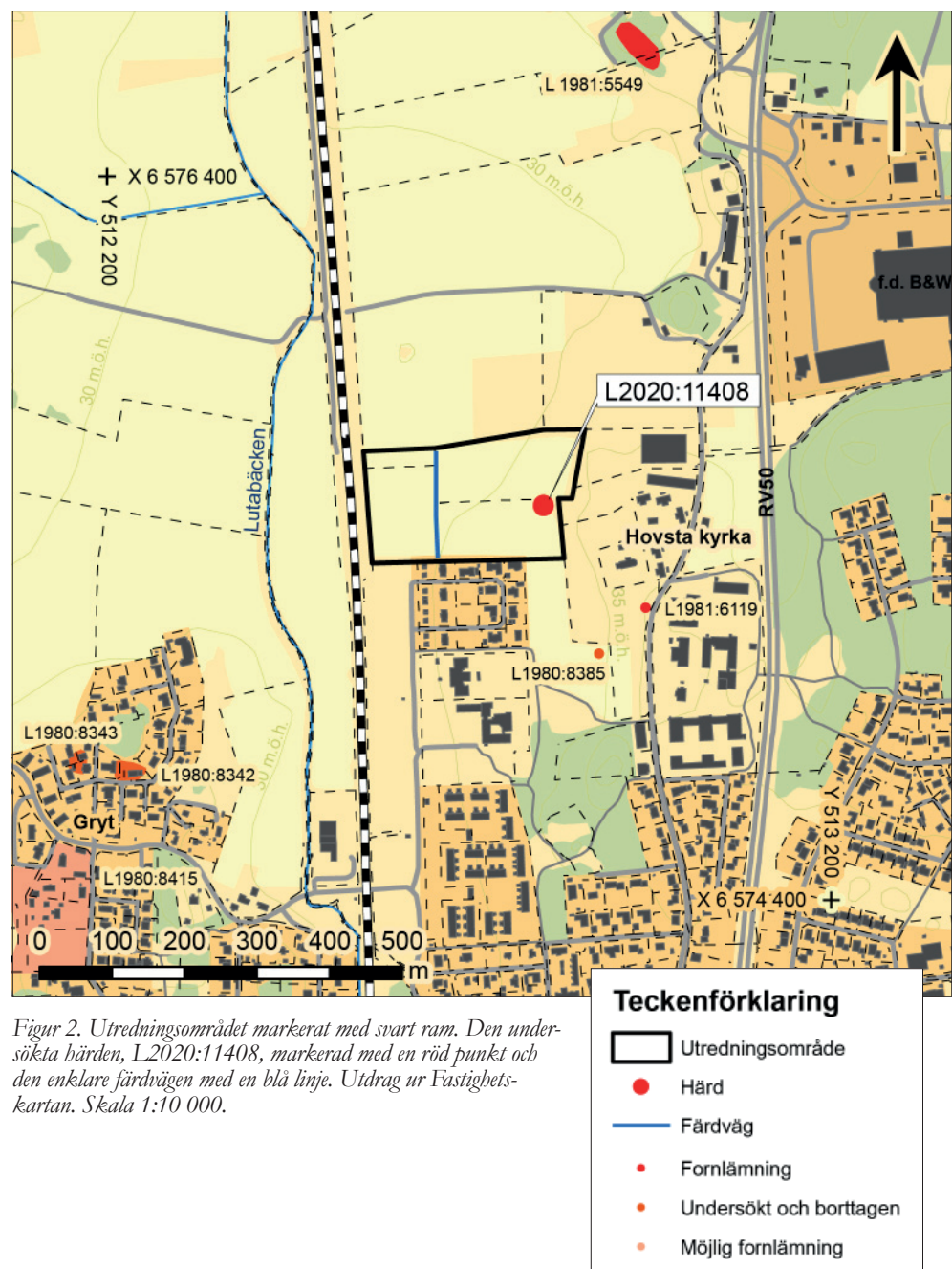
Figur 1. Utredningsområdet markerat med en röd ring. Utdrag ur Översiktskartan. Skala 1:100 000.

Sammanfattning

Stiftelsen Kulturmiljövård (KM) har gjort en arkeologisk utredning etapp 1 och 2 inför framtagande av ny detaljplan väster om Hovsta kyrka. Utredningen har omfattat kart- och arkivstudier, fältinventering och sökschachtsgrävning. Fältarbetet genomfördes under oktober 2020.

Vid utredningen kunde konstateras att en fornlämning fanns inom utredningsområdet. Det var en härd som daterats till förromersk järnålder och som är undersökt och borttagen i samband med utredningen.

Därutöver fanns en enklare färdväg, som inte utgör fornlämning.



Figur 2. Utredningsområdet markerat med svart ram. Den undersökta härd, L2020:11408, markerad med en röd punkt och den enklare färdvägen med en blå linje. Utdrag ur Fastighetskartan. Skala 1:10 000.

Inledning

Stiftelsen Kulturmiljövård (KM) har gjort en arkeologisk utredning etapp 1 och 2 vid Hovsta kyrka strax norr om Örebro. Utredningen har gjorts då Örebro kommun arbetar med framtagande av ny detaljplan väster om Hovsta kyrka. Den arkeologiska utredningen, med arkivstudier, fältinventering och utredningsgrävning, genomfördes den 2 och 27 oktober 2020, på uppdrag av Örebro kommun och efter beslut av Länsstyrelsen i Örebro län.

Rapportens upplägg

Rapporten omfattar flera delar. Efter den inledande sammanfattningen av resultaten kommer först en övergripande beskrivning av utredningsområdet och av arbetets genomförande. Därefter presenteras de kulturhistoriska förutsättningarna så som de har framträtt genom arkivmaterial, litteratur och historiska kartor. Först därefter redogörs för det faktiska resultatet av utredningen i text. I bilaga 1 finns planer över grävda utredningsschakt och i bilaga 2 en tabell över schakten. I bilaga 3–4 ligger protokollet från de externa analyser (vedartsbestämning och ¹⁴C-datering) som gjorts. Slutligen finns i bilaga 5 en tabell över de lösfynd som redovisas i arkiv och litteratur.

Målsättning

Utredningens syfte var att klarlägga om fornlämningar kan komma att beröras av detaljplaneläggning vid Hovsta kyrka. Utredningens resultat ska bidra till ett bättre underlag för Örebro kommun och Länsstyrelsen i den fortsatta planeringen av detaljplanen.

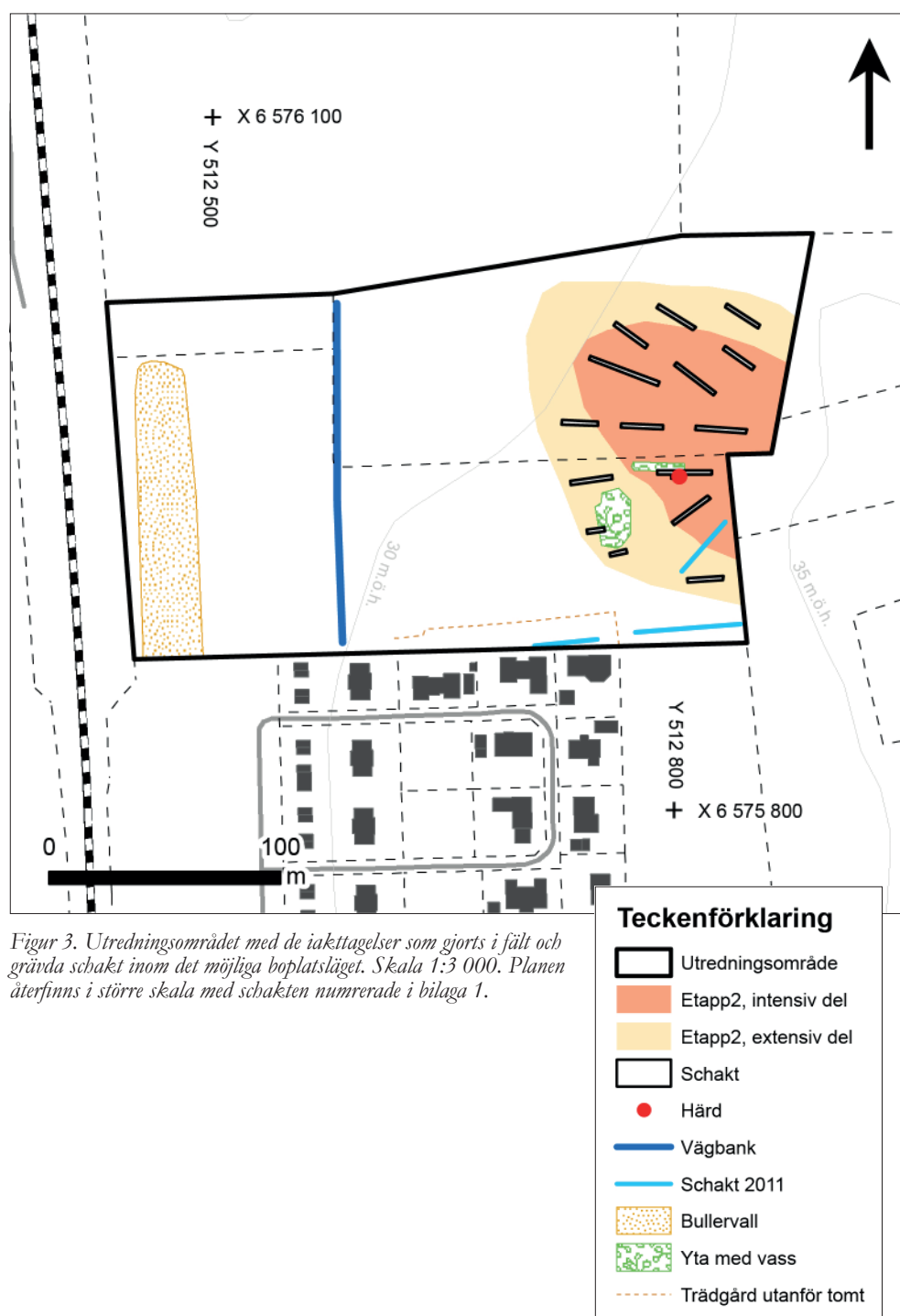
Utredningsområdet

Utredningsområdet ligger nordväst om Hovsta kyrka och Örebroåsen och omfattar strax under 4,6 hektar. Lejonparten av området utgörs av åkermark som vid utredningstillfället var gräsbevuxen. Ytan sträcker sig från foten av åsen i öster och fram till järnvägen i väster. Närmast järnvägen finns en bullervall som täcker drygt 3 000 m² av utredningsområdet. På västra sidan av banvallen rinner Lutabäcken söderut. Närmast åsen i öster finns en liten trädunge av i huvudsak asp. Intill och söder om ett öppet dike i områdets sydöstra del växte vass vilket visar att marken här måste vara vattenförande. Aktuellt utredningsområde går inom en mindre yta om lott med området från en tidigare utförd utredning (Wennstedt Edvinger & Edvinger 2012).

Metod och genomförande

Utredningen har omfattat tre moment – arkivstudier, fältinventering och utredningsgrävning. I samband med utredningsgrävningen metalldetekterades aktuella delytor.

Vid arkivstudien har i första hand digitalt tillgängliga källor utnyttjats. Riksantikvarieämbetets kulturmiljöregister (KMR), Historiska museets lösfyndsregister (SHM), Namnarkivet i Uppsala (NAU) och Örebro stadsarkiv (ÖSA) har kommit till användning. Arkeologiska rapporter från utredningar och undersökningar i närområdet har gått igenom, liksom viss hembygdslitteratur.



Figur 3. Utredningsområdet med de iakttagelser som gjorts i fält och grävda schakt inom det möjliga boplatsläget. Skala 1:3 000. Planen återfinns i större skala med schakten numrerade i bilaga 1.



Figur 4. Utredningsområdet sett från bullervallen i väster.

På grund av coronapandemin har det inte varit möjligt att besöka arkiv- och föremåls-samlingen på Örebro läns museum – museet har hållit stängt för besökare. Örebro stadsbibliotek, med Saxons samling av hembygds litteratur, har inte heller varit tillgängligt då biblioteket håller på att flytta och böckerna i Saxons samling varit nedpackade.

Kartstudien har gjorts med utgångspunkt från den ekonomiska kartan från 1950-talet och från den häradsekonomiska kartan från andra halvan av 1800-talet samt kompletterats med äldre historiska kartor. Rikets allmänna kartverks arkiv samt Lantmäteristyrelsens och Lantmäterimyndigheternas arkiv har använts. Som underlag för fältarbetet har även moderna topografiska och geologiska kartor, strandförskjutningskartor samt ortofoton och höjddatakartor (Lidar/LAS) nyttjats.

Hela utredningsområdet omfattar 4,6 hektar och har besiktigats i fält för att bedöma förutsättningarna för att förhistoriska boplatzlämningar kunde förekomma under mark och peka ut ytor för utredningsgrävning. Ett område i östra delen av utredningsområdet, en naturlig terrass vid rullstensåsens fot om drygt 11 000 m², ansågs kunna rymma i första hand boplatzlämningar från järnålder. Inom denna yta grävdes sökschakt med grävmaskin, skiktvis genom matjorden ner till orörd nivå under plogdjup där man kunde förvänta sig att kunna iaktta eventuella lämningar. Sammantaget grävdes 269 löpmeterschakt, vilket motsvarar en yta om 490 m². Efter att utredningsgrävningen avslutats lades samtliga schakt igen.

Metalldetektering i samband med utredningen kunde anses motiverat. Fältarbetet inleddes med att de översta 0,05 metrarna av matjorden i de angivna sökschakten banades av med grävmaskin för att avlägsna tät grässvål vilken omöjliggjorde metalldetektering. Schakten avsöktes sedan med metalldetektor innan fortsatt skiktvis avbaning. Vanlig sveptechnik tillämpades, det vill säga metalldetektorn fördes sidledes fram och tillbaka över den aktuella ytan en gång och sedan med samma metod över samma yta från ett annat håll. Inom schakten kom var femte utslag för järn, och samtliga utslag av annan metall, att kontrolleras. Vid utredningen användes en metalldetektor av märket Minelab E-trac, kompletterad med en pinpointer av märket Garrett Pro Pointer II.

Samtliga påträffade objekt, forn- och kulturlämningar, misstänkta sådana eller möjliga lägen för fornlämningar, har mätts in med GPS och dokumenterats genom digitala fotografier och beskrivning. Forn- och kulturlämningar har dokumenterats i enlighet med praxis. Inmätningarna har gjorts med GPS av märket Trimble Juno 3B med ArcPad. Materialet har sedan bearbetats vidare i ArcMap 10.7.1.

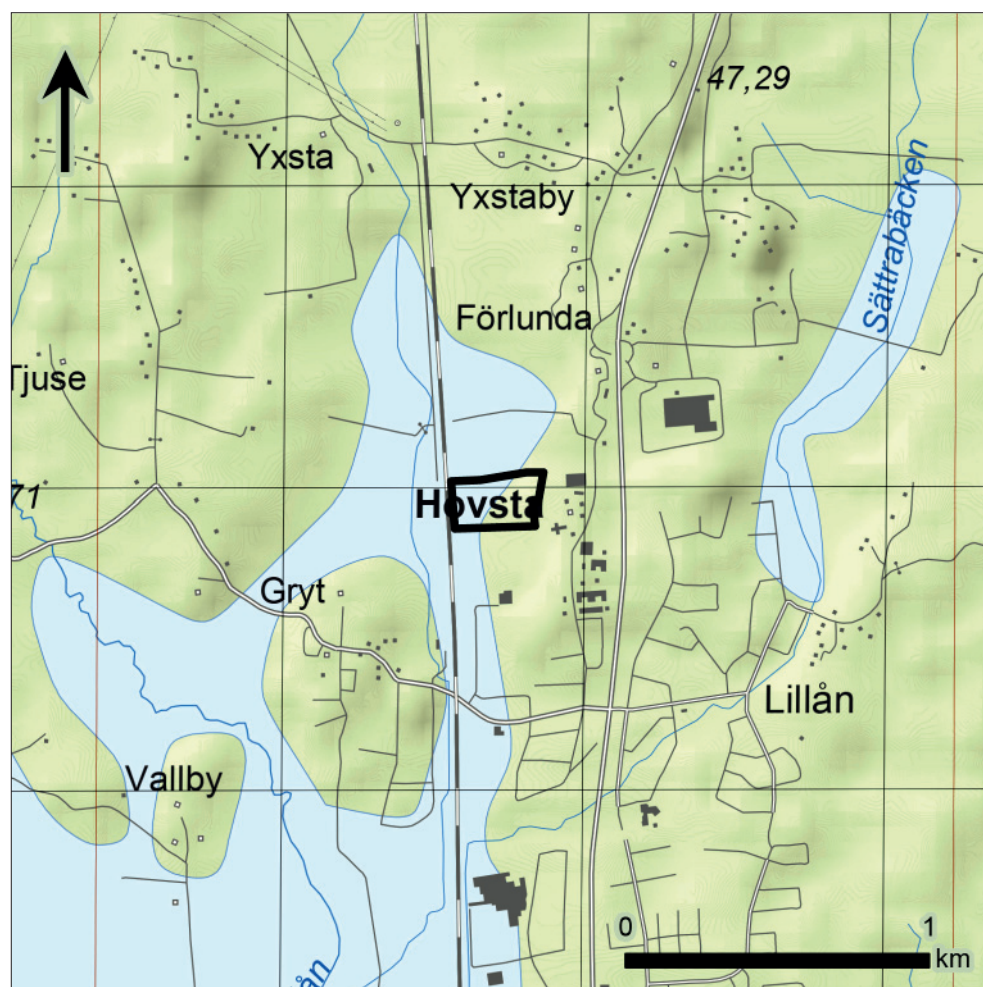
Utredningsresultat

Fornlämningar och lösfynd

Flera mindre boplatser har berörts i samband med olika exploateringsprojekt som framgår nedan. Utöver dessa är inga egentliga boplatser kända i närheten. Den fornlämning som har mest substans är gravfältet L1981:5549, tidigare Hovsta 2:1, med fynd från yngre järnålder (Andersson 2001a) vid Förlunda norr om utredningsområdet. En kvinnograv från vikingatiden, L1981:6538, ska också ha framkommit intill gamla landsvägen ett stycke söder om Hovsta kyrka (KMR). Båda dessa lämningar styrker att det bör finnas boplatser från järnåldern längs med Örebroåsen.

Det finns flera lösfynd av stenyxor, främst från neolitikum, runt om i socknen (bilaga 5) varav ett fynd, en stenyxa med subrektangulär genomskärning, påträffats vid Hovsta kyrka helt intill utredningsområdet (Lindqvist 1912:60). Till dessa kommer fyndet av tidigneolitisk keramik från Gottsätters mosse lite längre norrut (Kjellmark 1896), samt ett kluster av stenyxor på västra sidan av sjön Längen mitt emot mossen (KMR).

På grund av landhöjningen efter istiden har utredningsområdet legat vid stranden cirka 3 000 f.Kr., vilket skulle kunna stämma med den miljö som fanns då några av fynden som nämns ovan.



Figur 5. Utredningsområdet, markerat med svart ram, mot karta som visar förhållandet mellan land och hav 3 000 f.Kr. Skala 1: 25 000. Bakgrundskarta © Sveriges geologiska undersökning

Tidigare undersökningar

Ytan strax intill och söder om aktuellt område utreddes 2012 och då påträffades en härd som daterats till romersk järnålder, 260–430 e.Kr. I härden hade eldats med ved från flera olika trädslag – al, ask och björk. (Wennstedt Edvinger & Edvinger 2012).

Flera mindre undersökningar gjordes i början av 2000-talet i samband med ombyggnad av riksväg 50, då riksväg 60, på sträckan norrut från Hovsta. Här undersöktes bland annat enstaka härdar med dateringar till förromersk järnålder och romersk järnålder, en liten boplats från folkvandringstid–vendeltid (Andersson 2001a, b) och ett par mindre boplatser från äldre stenålder (Holm 2001).

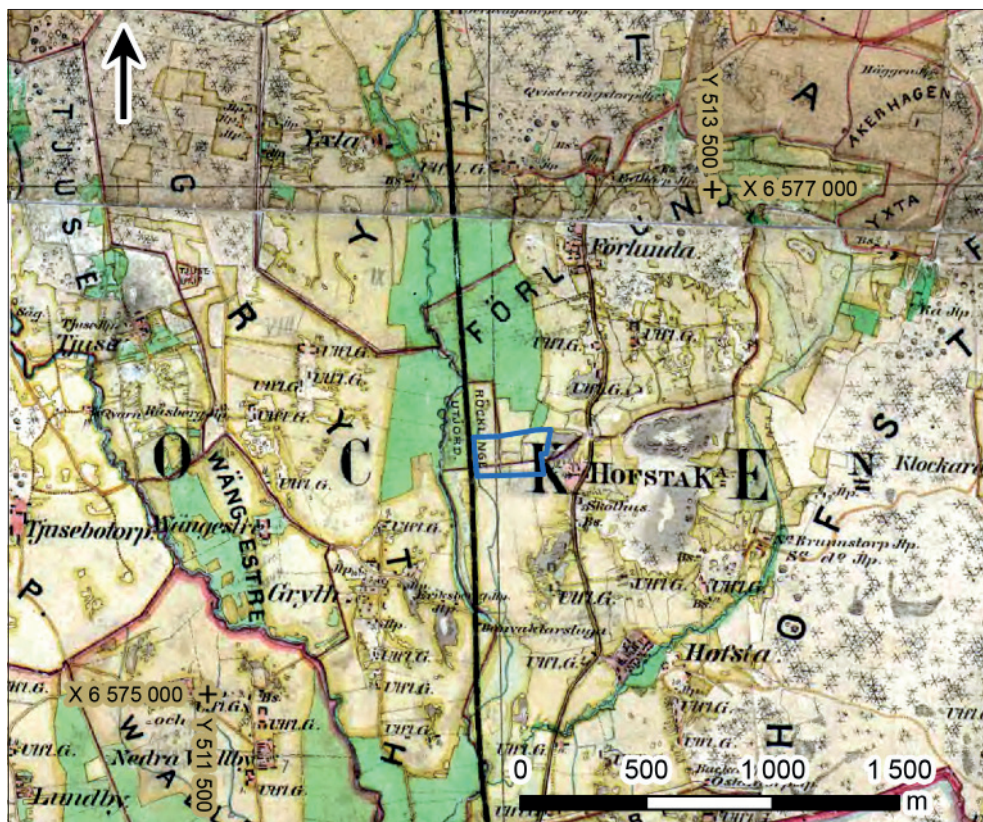
Flera utredningar och undersökningar har gjorts i sydväst vid Gryt på västra sidan av järnvägen och Lutabäcken. Undersökningarna har berört både förhistoriska boplatser och Gryts medeltida bytomt. De förhistoriska lämningarna består av stolphål, härdar och lager med spridda dateringar från hela järnåldern (Svensson-Hennius 2011; Andersson 2020) och på bytomten har lager, husgrunder och syllstensrader dokumenterats (Ramström 2011; Rönngren 2015).

Utredningsområdet i historiska kartor och arkiv

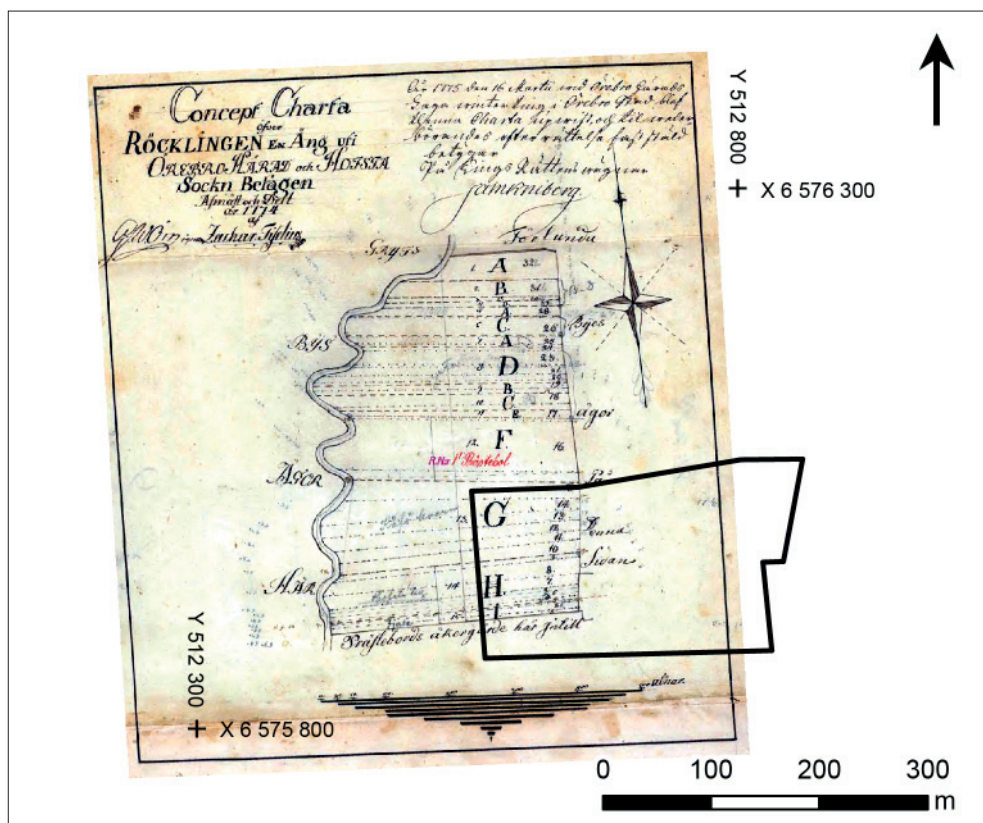
Hovsta stenkyrka byggs i slutet av 1100-talet eller tidigt på 1200-talet (Esbjörnsson 2000:92). Kyrkan ligger helt intill gränsen mellan byarna Hovsta och Förlunda. Hovsta by har legat 700 meter sydsydöst om kyrkan, i det som idag är en del av bostadsområdet Lillån, och Förlunda by ligger 800 meter norrut. För Hovsta socken finns skriftliga belägg från tidigt 1300-tal, för själva byn inte förrän mitten av 1400-talet, och för Förlunda från sent 1200-tal (NAU). De skriftliga beläggen har kanske mindre betydelse här då båda ortnamnen, Hovsta och Förlunda, är förhistoriska till sin uppbyggnad. Förbi kyrkan, på åsens krön öster om kyrkan går gamla landsvägen från Örebro och norrut. Strax söder om kyrkan står en milsten (L1981:6119) intill vägen.

Utredningsområdet berör åkermark som hört till Hovsta prästgård (Prästebol, Prästbordet) och Förlunda, samt en bit av utängen Röcklingen. Röcklingen förefaller vara gemensamt ägd av byarna i socknen och ängen har en egen storskifteskarta från 1775. Fastigheten Yxsta 3:3 som ingår i utredningsområdet är ett av skiftena inom Röcklingen. På karta över inäodelning för Förlunda by från 1772 nämns Röcklingen som tillhörig byn Gryt som är belägen på andra sidan Lutabäcken, medan utängen Röcklingen ligger bredvid Gryts äng på karta över laga skifte för Förlunda från 1829.

Köping–Hults järnväg anläggs på 1850-talet – sträckan Örebro–Ervalla öppnades för trafik 1856 (Fredriksson 2000:27) Den kom då att byggas rakt över Röcklingen och skar av gårdarna på åsen i öster från Lutabäcken i väster (Köping–Hults järnväg, ägo-byte 1860).



Figur 6. Utredningsområdet markerat med blå ram mot den häradsekonomiska kartan, bladen Örebro och Dylta, från 1864–1867. Skala 1:33 000.



Figur 7. Utredningsområdet markerat med svart ram mot storskifteskarta för ängen Röcklingen från 1775. Skala 1:7 000.

Resultat

Efter att utredningens olika moment genomförts har vi kunnat identifiera två lämningar inom utredningsområdet. Det ena är en förhistorisk härd, som utgör fornlämning, och det andra är en enkel färdväg som är en övrig kulturhistorisk lämning av lägre värde.

Härden, som fått beteckningen L2020:11408 i Kulturmiljöregistret (KMR), framkom vid utredningsgrävning och var kraftigt skadad av plogen. Anläggningen var oregelbunden till formen och $1,2 \times 1$ meter stor. Lagret med sot, träkol och skärvsten var, där det var bevarat, som tjockast 0,08 meter djupt. Närmast omkring härden var marken sandig, till skillnad från övriga delar av området där det var lerig mark. Det träkol som analyserats avseende art var från flera olika träslag – al, asp och ek. Träkol av asp har ^{14}C -daterats till förromersk järnålder, 350–50 f.Kr.

Färdvägen är en enkel markväg som korsar utredningsområdet i rakt nord–sydlig riktning. Vägen är 145 meter lång och uppbyggd som en 3 meter bred vägbank med diken på ömse sidor. Markvägen kan anas på den ekonomiska kartan från 1958 och den härads-ekonomiska kartan från 1864–1867, och finns med i en något avvikande, inte lika rak, sträckning på karta över laga skifte för Hovsta prästgård från 1832. I äldre kartor finns andra vägar, och då istället i mer öst–västlig riktning (Hovsta, storskifte 1784), men dessa syns inte i topografin och har inte kunnat återfinnas vid sökschaktsgrävning.

Metalldetekteringen genererade uteslutande fynd från modern och nyare tid. Generellt påträffades rikligt med fynd av den typ som man kan förvänta sig att träffa på i åkermark som brukats under historisk tid. Dessa fynd utgjordes av exempelvis spikar, järntråd, hästkosömmar, knappar och oidentifierbara järnfragment. Övriga fynd utgjordes av ett kraftigt korroderat mynt och en knapp av kopparlegering. Den större delen av utslagen kom i utredningsområdets södra del, även om fynd förekom spritt i samtliga sökschakt över hela utredningsområdet. Samtliga föremål har gallrats efter fotodokumentation.



Figur 8. Exempel på de föremål av järn och Cu-legering som påträffades vid metalldetekteringen.

Utvärdering

Utredningens syfte var att klarlägga om fornlämningar förekom inom utredningsområdet. Stiftelsen Kulturmiljövård har konstaterat att en mindre fornlämning i form av en ensamliggande härd fanns inom området. Härden har undersökts och daterats i samband med utredningen, så det finns inte längre några fornlämningar som hindrar kommunens detaljplan.

Om den aktuella härden kan sägas att den har eldats med trä från flera träslag, något som förknippas med mer tillfälliga vistelser. Man har samlat in ved från de träslag som råkade finnas närmast när man uppehöll sig på en plats en kortare tid. Då man hade en mer permanent boplatz blev den slumpartat tillgängliga veden urplockad, och man samlade dessutom mer långsiktigt och riktade in sig på specifika träslag för värme och andra funktioner. Därför kan träkolet i härdar på boplatzerna förväntas vara mer ensartat. Den härd som undersöktes av Arkeologacentrum 2011 innehöll också träkol från flera träslag (al, asp och björk), men har en datering till yngre romersk järnålder. Det skiljer alltså minst 300 år mellan de båda härdarna, men miljön är densamma. De ligger båda precis nedanför åsen ner mot lerigare och sannolikt sankare mark vid bäcken. Det är kanske inte så långsökt att tro att de trots åtskillnaden i tid har tillkommit i liknande sammanhang, som herdehärdar och vid tillfälliga aktiviteter utanför själva huvudbebyggelsen.

Referenser

Kart- och arkivmaterial

Rikets allmänna kartarkiv

Ekonomiska kartan 1957, 10F 5d, blad Hovsta, J133-10f5d58
Ekonomiska kartan 1983, 10F 5d, blad Hovsta, J133-10f5d83
Häradsekonomiska kartan 1864–1867, blad Örebro, J112-73-21
Häradsekonomiska kartan 1864–1867, blad Dylta, J112-73-16

Lantmäteristyrelsens arkiv

Förlunda, geometrisk avmätning 1695, S6:17-20
Förlunda, inägodelning 1772, S31-4:1
Förlunda, laga skifte 1829, S31_4:5
Förlunda, storskifte på inägor 1797, S31-4:2
Förlunda, storskifte på inägor, variant 1797, S31-4:3
Hovsta, laga skifte 1827, S31-6:3
Hovsta, storskifte 1784, S31-6:1
Hovsta, storskiftesdelning 1784, S31-6:2
Yxta, inägodelning 1774, S31-25:1
Yxta, laga skifte 1836, S31-24:3
Örebro härad 1688 (Torings häradskarta), S8:2

Lantmäterimyndighetens arkiv

Förlunda, storskifte 1774, 18-hov-16
Förlunda, storskifte 1805, 18-hov 32
Gryt, storskifte 1881, 10-hov-33
Hovsta by, Prästebolet, laga skifte 1832, 18-hov-38-29
Köping–Hults järnväg, ägobyte 1860, 18-hov-84
Prästebol, mätning 1875, 18-hov-96
Röcklingen, storskifte 1775, 18-hov-22
Röcklingen, ägobyte 1861, 18-hov-83

Övriga arkiv

Institutet för språk och folkminnen, Namnarkivet med ortnamnsregistret (NAU)
www.isof.se/sprak/namn/ortnamn/ortnamnsregistret-beta.html
Kulturmiljöregistret (KMR)
<https://app.raa.se/open/fornsok/>
Statens historiska museer (SHM)
<http://mis.historiska.se/mis/sok/sok.asp>
Sveriges geologiska undersökning (SGU)
www.sgu.se

Litteratur

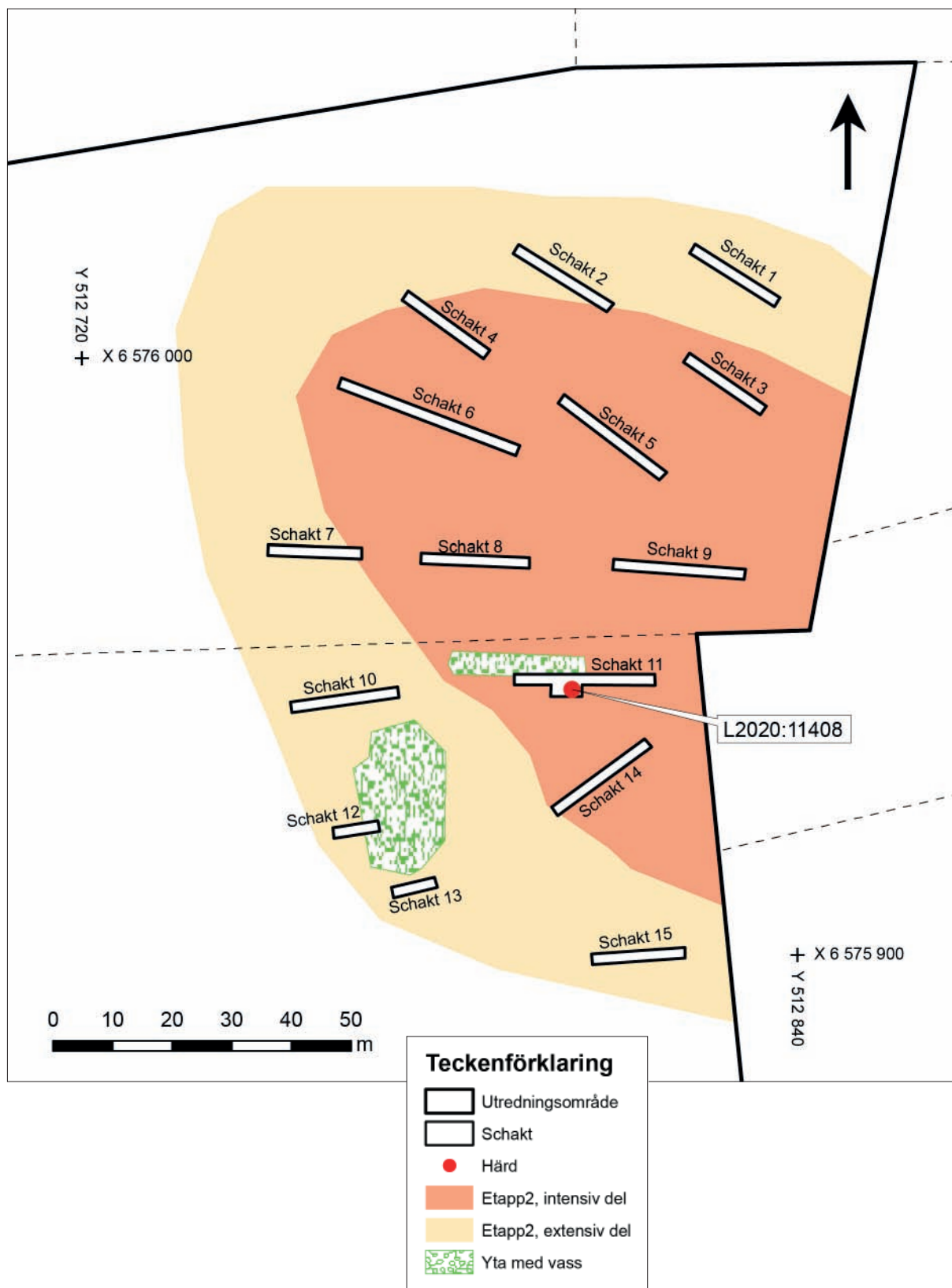
- Andersson, K. 2001a. *Boplatslämningar från äldre järnåldern vid Falltorpet*. Riksväg 60. Närke. Hovsta socken. Falltorpen 1:1. RAÄ 27. Arkeologisk förundersökning. Riksantikvarieämbetet, Avdelningen för arkeologiska undersökningar, UV Bergslagen rapport 2001:17.
- Andersson, K. 2001b. *Vendeltida boplatslämningar vid Sättra bage*. Riksväg 60. Närke. Hovsta socken. Hässelby 3:10. RAÄ 33. Arkeologisk förundersökning. Riksantikvarieämbetet, Avdelningen för arkeologiska undersökningar, UV Bergslagen rapport 2001:19.
- Andersson, L. 2020. *Hovsta-Gryt*. Arkeologisk utredning etapp 1 och 2. Närke. Örebro län. Örebro kommun. Hovsta socken. Fastigheterna Hovsta-Gryt 1:5, 1:6, 3:7 och 4:6. Uppdrag Arkeologi rapport 2020:6.
- Esbjörnsson, E. 2000. *Kyrkor i Örebro län – en vägledning till Svenska kyrkans kyrkobyggnader*.
- Fredriksson, C. 2000. Köping–Hults Järnväg. I: *Spår. Järnvägsmusei vänners årsbok 2000*.

- Holm, J. 2001. Åsar och vatten – mesolitiska nedslag längs riksväg 50. I: *Blick för Bergslagen. Årsbok 2001*. Riksantikvarieämbetet, Avdelningen för arkeologiska undersökningar, UV Bergslagen.
- Kjellmark, K. 1896. *Une trouvaille archaéologique, fait dans une tourbière au nord de la Nercie*.
- Lindqvist, S. 1912. Från Nerikes sten- och bronsålder. Särtryck ur *Meddelanden från föreningen Örebro läns museum V* (1912).
- Ramström, A. 2011. *Gryts bytomt, fastigheten Gryt 3:111*. Arkeologisk förundersökning. Närke. Hovsta socken. Örebro kommun. Arkeologgruppen rapport 2011:27.
- Rönngren, J. 2015. *Grytbitar – utredning vid Gryts bytomt*. Arkeologisk utredning etapp 1 och 2. RAÄ 59:1. Gryt 11:2 och 11:11. Hovsta socken. Örebro kommun. Örebro län. Arkeologgruppen rapport 2015:27.
- Svensson Henniuss, J. 2011. *Förhistoria i Gryt. Historisk bytomt och diffusa spår av bosättning från äldre och yngre järnålder*. Arkeologisk utredning och förundersökning. Fastigheterna Gryt 1:37 och 5:10. Hovsta socken. Örebro kommun. Närke. SAU rapport 2011:3.
- Wennstedt Edvinger, B. & Edvinger, K. 2012. *Arkeologisk utredning steg 1–2 inom fastigheten Hovsta 4:2 m.fl.* Hovsta socken. Närke. Örebro kommun. Örebro län. Rapport från Arkeologocentrum 2012:01

Tekniska och administrativa uppgifter

<i>Stiftelsen Kulturmiljövård projektnr:</i>	KM20066
<i>Länsstyrelsen dnr, beslutsdatum:</i>	431-2821-2020, 2020-08-10
<i>Kulturmiljöregistret uppdragsnr:</i>	202001251
<i>Typ av undersökning:</i>	Arkeologisk utredning etapp 1 och 2
<i>Undersökningsperiod:</i>	2 och 27 oktober 2020
<i>Personal:</i>	Jenny Holm Andreas Forsgren
<i>Landskap:</i>	Närke
<i>Län:</i>	Örebro
<i>Kommun:</i>	Örebro
<i>Socken:</i>	Hovsta
<i>Fastighet:</i>	Förlunda 5:7, Hovsta 4:2 och Yxsta 3:3
<i>Fornlämning:</i>	–
<i>Fastighetskarta:</i>	10F 5d, Hovsta
<i>Koordinatsystem:</i>	Sweref 99 TM
<i>Koordinater:</i>	X 6 575 900/Y 512 700
<i>Höjdsystem:</i>	–
<i>Inmätningssmetod:</i>	GPS
<i>Dokumentationshandlingar:</i>	Inga dokumentationshandlingar utöver denna rapport.
<i>Fynd:</i>	Inga fynd tillvaratogs.

Bilaga 1. Schaktplan



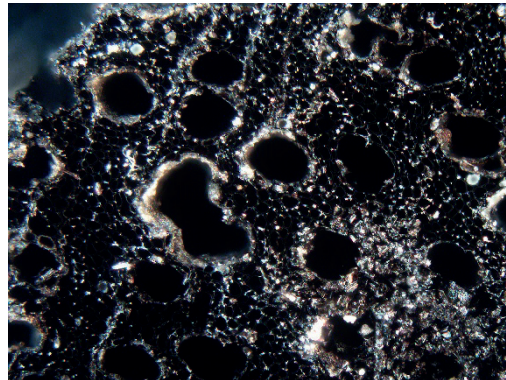
Bilaga 2. Schaktbeskrivningar

Schakt	Längdxbreddxdjup (m)	Stratigrafi	Kommentar
1	17x1,8x0,4	Brun matjord ljusgrå lera i sydöst och svartgrå lera i nordväst. Inslag av åsmaterial i sydöst.	
2	18x1,8x0,35-0,5	Brun matjord 0,3-0,35 meter, följt av mörkgrå lera	
3	16x1,8x0,4-0,5	Brun matjord 0,35 meter, följt av mörkgrå lera med inslag av åsmaterial längst i sydöst.	
4	17x1,8x0,4	Brun matjord 0,35 meter, följt av svartgrå lera.	
5	21x1,8x0,4	Brun matjord 0,3 meter, följt av mörkgrå lera.	
6	32x1,8x0,4	Brun matjord 0,3-0,35 meter, följt av mörkgrå lera i sydöst och svartgrå lera i nordväst.	
7	16x1,8x0,4	Brun matjord 0,35 meter, följt av mörkgrå lera.	Enstaka rödgodsskärvor i matjorden.
8	18x1,8x0,4	Brun matjord 0,35 meter, följt av grå lera.	Knapp, Cu-legering.
9	22x1,8x0,4	Brun matjord 0,35 meter, följt av ljusgrå lera med inslag av åsmaterial längst i öster.	
10	18x1,8x0,5	Brun matjord 0,3-0,4 meter, följt av grå till svartgrå lera.	Schaktet vattenfylldes snabbt.
11	24x1,8-3,7x0,4	Brun matjord 0,3 meter, följt av omväxlande lerig grusig sand, ren sand och lera.	A1, hård. Oglaserat röd gods (blomkruketyp) i matjorden,
12	8x1,8x0,4	Brun matjord 0,35 meter, följt av mörkgrå lera.	Stråk av sten – dränering – i östra änden.
13	8x1,8x0,4	Brun matjord 0,3-0,35 meter, följt av mörkgrå lera.	Mynt, Cu-legering,
14	19x1,8x0,4	Brun matjord 0,35 meter, följt av grå till brungrå lera samt längst i nordöst rödbrun stenig sand.	Små tegelbitar och oglaserat röd gods (blomkruketyp) i matjorden.
15	15x1,8x0,35-0,5	Brun matjord 0,3-0,35 meter, följt av grå till gråbrun lera med inslag av åsmaterial i öster.	

ProjektId 2376

Närke, Örebro kommun, Hovsta socken, Hovsta 4:2

A1



Provet rensades från silt och sand. Som var mycket lättfragmenterat kom från al, asp och ek. Dessutom fanns även förkolnad bark från lövträd. För datering valdes träkol av asp

Vikt (g)	Analyserad vikt (g)	Fragment	Analyserat antal	Al	Asp	Bark	Ek
0,6	0,6	49	49	13	21	10	5



UPPSALA
UNIVERSITET

Ångströmlaboratoriet
Tandemlaboratoriet

Kol-14 gruppen

Besöksadress:
Ångström Laboratoriet
Lägerhyddsvägen 1

Postadress:
Box 529
751 20 Uppsala

Telefon:
018 – 471 3124

Telefax:
018 – 55 5736

Hemsida:
<http://www.tandemlab.uu.se>

E-post:
radiocarbon@physics.uu.se

Jenny Holm
Stiftelsen Kulturmiljövård
Stora Gatan 41
722 12 VÄSTERÅS

Resultat av ¹⁴C datering av träkol från KM20066, Hovsta socken, Närke. (p 3333)

Förbehandling av träkol:

1. Synliga rottrådar borttages.
2. 1 % HCl tillsätts (10 h, under kokpunkten) (karbonat bort).
3. 1 % NaOH tillsätts (10 h, under kokpunkten). Löslig fraktion fälls genom tillsättning av konc. HCl. Fällningen som till största delen består av humusmaterial, tvättas, torkas och benämns fraktion SOL. Olöslig del, som benämns INS, består främst av det ursprungliga organiska materialet. Denna fraktion ger därför den mest relevanta åldern. Fraktionen SOL däremot ger information om eventuella föroreningar inverkan.

Före mätningen av ¹⁴C-innehållet i acceleratoren förbränns det tvättade och intorkade materialet, surgjort till pH 4, till CO₂-gas som i sin tur grafiteras genom en Fe-katalytisk reaktion. I den aktuella undersökningen har fraktionen INS daterats.

RESULTAT

Labnummer	Prov	δ ¹³ C‰ V-PDB	¹⁴ C ålder BP
Ua-68791	Hovsta A1	-25,5	2 141 ± 29

Med vänliga hälsningar

Karl

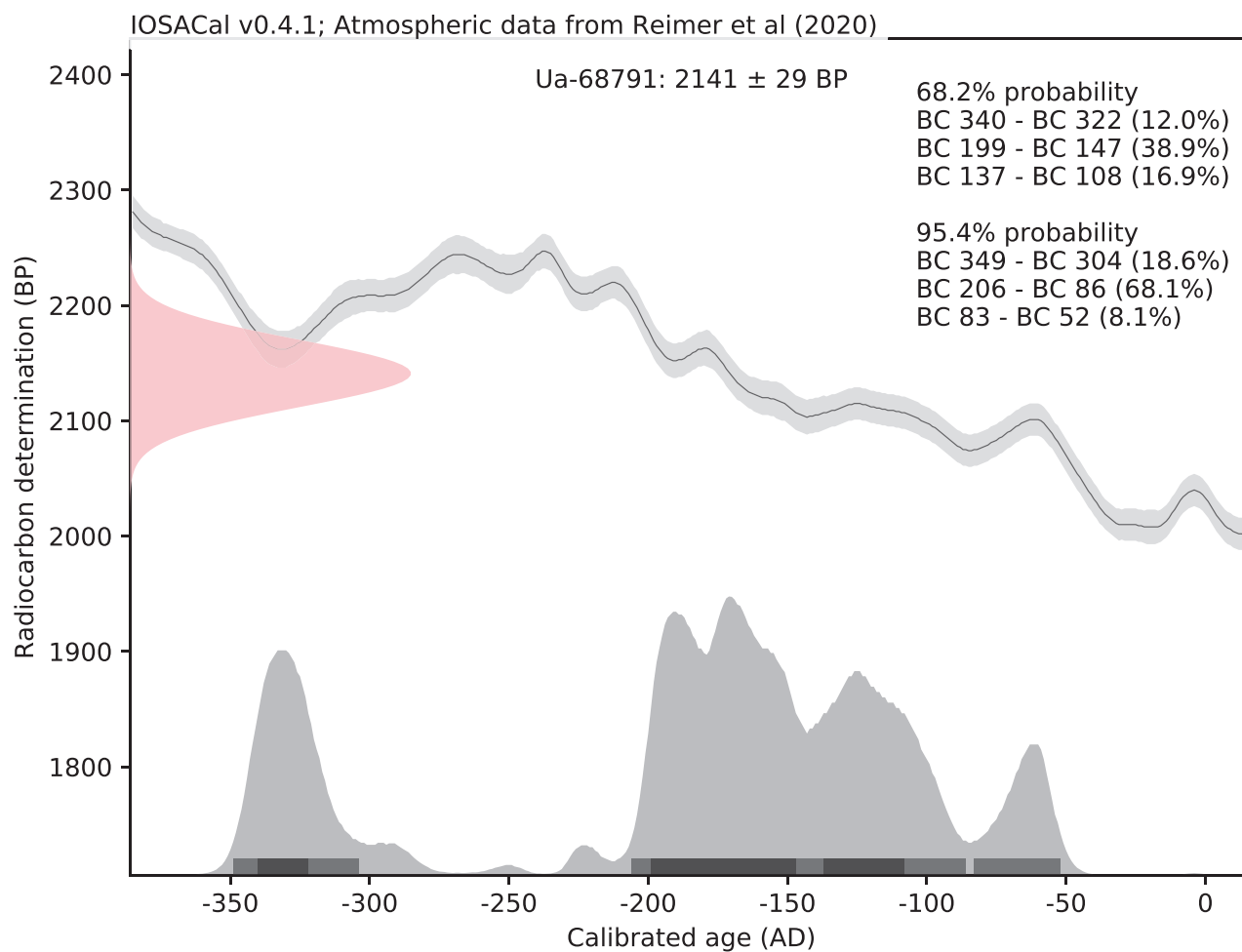
Håkansson

Elektroniskt undertecknad
av Karl Håkansson

Datum: 2021.02.04
10:22:51 +01'00'

Karl Håkansson/Lars Beckel

Kalibreringskurvor



Bilaga 5. Lösfynd i Hovsta socken

By	Inv nr	Typ	Kommentar
Gryt	ÖLM 47	Skaftålsyxa	
Gryt	ÖLM 5307	Båtyxa	
Hovsta by	KJ 42	Tjocknackig stenyxa	
Hovsta kyrka	ÖLM1277	Stenyxa med subrektangulär genomskärning	
Kumla	SHM 13066	Två skaftålsyxor	
Kumla	L1981:4741	Spetsnackig grönstensyxa	Hittad vid husbygge.
Kårsta	ÖLM 48	Skaftålsyxa	
Kårsta	ÖLM 49	Tvåreggad plansidig yxa	
Kårsta	SHM 12945:10	Liten fyrsidig yxa av flinta	
Kårsta	SHM 12945:11	Fyrsidig tunnackig yxa av grönsten	
Kårsta	SHM 12945:12	Fyrsidig grönstensyxa	
Tjuse	ÖLM 46	Tunnackig flintyxa	
Yxsta	SHM 12973:4	Fyrsidig grönstensyxa, närmast tunnackig	Funnen i grusås.
Yxta	SHM 12973:5–6	Skaftålsyxor	Fly under Yxta.

SHM = Statens historiska museum, ÖLM = Örebro läns museum, KJ = Kåhvesta folkhögskola, L = Kulturmiljöregistret. De flesta av uppgifterna har extraherats ur Lindqvist 1912.