

# Ättersta grustäkt

Arkeologisk utredning etapp 1 och 2

Ättersta 8:4  
Österåkers socken  
Vingåkers kommun  
Södermanlands län  
Södermanland

*Jenny Holm*





# Ättersta grustäkt

Arkeologisk utredning etapp 1 och 2

Ättersta 8:4  
Österåkers socken  
Vingåkers kommun  
Södermanlands län  
Södermanland

*Jenny Holm*



Denna rapport har framställts av ett företag  
vars miljöledningssystem är certifierat enligt ISO 14001  
av Svensk Certifiering Norden AB.

Utgivning och distribution:  
Stiftelsen Kulturmiljövård  
Stora Gatan 41, 722 12 Västerås  
Tel: 021-80 62 80  
E-post: [info@kmmmd.se](mailto:info@kmmmd.se)

© Stiftelsen Kulturmiljövård 2021

Samtliga foton av Jenny Holm.

Omslag: Utredningsområdet vid Ättersta från söder.

Upphovsrätt, där inget annat anges, enligt Publik Licens 4.0 (CC BY)  
<http://creativecommons.org/licenses/by/4.0>

Lantmäteriets kartor omfattas inte av ovanstående licensiering.  
Kartor ur allmänt kartmaterial © Lantmäteriet. Medgivande 1318101, 1328100 och 1347872.

ISBN 978-91-7453-958-5

# Innehåll

Sammanfattning .....	5
Bakgrund .....	6
Rapportens upplägg .....	6
Syfte och målsättning .....	6
Metod och genomförande .....	6
Utredningsområdet .....	8
Strandförskjutningen efter istiden .....	9
Kulturmiljön .....	10
Utredningsresultat .....	14
Utvärdering .....	16
Referenser .....	17
Kartor och arkiv .....	17
Litteratur .....	17
Tekniska och administrativa uppgifter .....	18
Bilagor .....	19
Bilaga 1. Plan med objekt .....	19
Bilaga 2. Objektsbeskrivningar .....	20
Bilaga 3. Schaktplaner .....	21
Bilaga 4. Schakttabell .....	26
Bilaga 5. Fyndtabell .....	27
Bilaga 6. Lösfynd i närområdet' .....	28



Figur 1. Utredningsområdet markerat med svart. Utdrag ur Topografiska kartan. Skala 1:50 000.



# Sammanfattning

Stiftelsen Kulturmiljövård (KM) har gjort en arkeologisk utredning etapp 1 och 2 inför planerad utvidgning av Ättersta grustäkt. Utredningen, som omfattade kart- och arkivstudier, fältinventering och sökschaktsgrävning, genomfördes den 23 november och 1–2 december 2020.

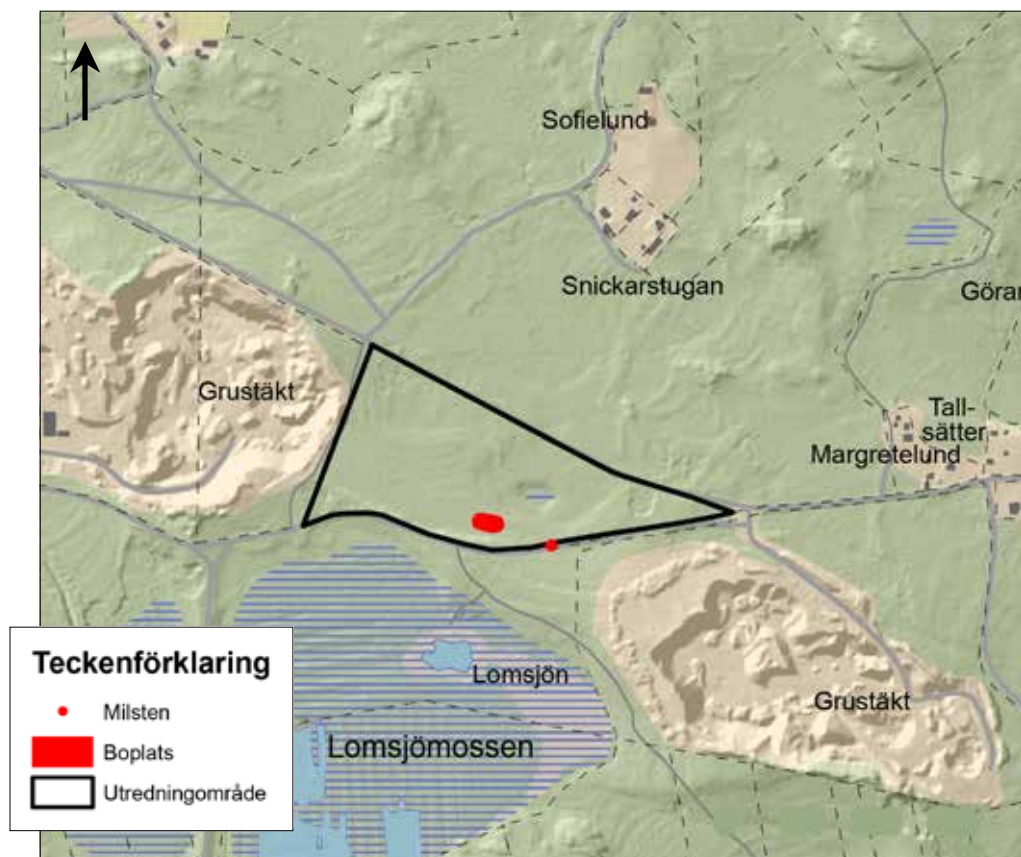
Vid utredningen har två objekt identifierats. Dessa är en stenåldersboplats och en milsten (tabell 1, figur 2). Båda objekten utgör *fornlämning*.

Stenåldersboplatsen ligger på en naturlig terrass i åsslutningen, strax norr om åsens krön och nära en dödisgrop som ligger på något lägre nivå. Boplatsen är cirka 40 × 22 meter (Ö–V) stor och definieras av ett litet antal fynd av slagen sten och några få skärvstenar.

Milstenen står intill gamla landsvägen mellan Läppe och Ättersta/Forsby. Den har ett prydligt fyrsidigt postament men själva stenen är skadad. En liten rest av inhuggen text finns i kanten på den avslagna stenen.

Typ/Status	Fornlämning	Övrig kulturhistorisk lämning
Boplats	1	–
Milsten	1	–
<b>Totalt</b>	<b>2</b>	<b>0</b>

Tabell 1. Sammanställning av utredningens resultat.



Figur 2. Utredningsområdet och de båda objekten markerade. Utdrag ur Fastighetskartan. Skala 1:10 000.

## Bakgrund

Stiftelsen Kulturmiljövård (KM) har gjort en arkeologisk utredning etapp 1 och 2 drygt 2 km väster om Ättersta by i Vingåkers kommun. Anledning var att Ättersta Grus AB avsåg att utvidga sin grustäkt åt öster. Arbetet har omfattat kart- och arkivstudier, fältinventering och sökschaktsgrävning. Utredningen berörde ett 7 hektar stort område och utfördes den 23 november och 1–2 december 2020.

## Rapportens upplägg

Rapporten har flera delar. Efter den inledande sammanfattningen av resultaten kommer först en övergripande beskrivning av arbetets genomförande och av utredningsområdet. Därefter presenteras de kulturhistoriska förutsättningarna så som de har framträtt genom arkivmaterial, litteratur och historiska kartor. Det faktiska resultatet av utredningen redovisas med kommentarer i text, på plan i bilaga 1 och beskrivs mer i detalj i bilaga 2. Planer med de sökschakt som grävts vid utredningen finns i bilaga 3, följt av beskrivning av schakten i tabellform i bilaga 4. De fynd som noterades vid utredningsgrävningen beskrivs i bilaga 5 och slutligen redovisas tidigare kända fynd i närområdet i bilaga 6.

## Syfte och målsättning

Syftet med den arkeologiska utredningen var att ta reda på om fornlämningar skulle komma att beröras av den planerade utvidgningen av grustakten. Nyupptäckta fornlämningar skulle översiktligt avgränsas inom utredningsområdet. Resultaten från utredningen ska kunna användas vid Länsstyrelsens fortsatta tillståndsprövning och utgöra underlag inför eventuella kommande arkeologiska åtgärder. Resultaten ska också kunna användas som underlag för Ättersta Grus AB:s fortsatta planering.

## Metod och genomförande

Utredningen har omfattat tre moment – kart- och arkivstudier, fältinventering och utredningsgrävning. Fältarbetet gjordes under senhösten, vädret var i huvudsak gott men dagarna korta.

Vid arkivstudierna har i första hand digitalt tillgängliga källor utnyttjats. De digitala arkiv som använts är Riksantikvarieämbetets kulturmiljoregister (KMR), Skogsstyrelsens Skog och historia-register (Skogens pärlor), Historiska museets lösfyndregister (SHM) och Namnarkivet i Uppsala (NAU). Då inga bebyggelselämningar berörts av utredningsområdet har det inte varit aktuellt att kontrollera kyrkoböcker som husförhörlängder för att klarlägga eventuella bebyggelselämningars ålder och status. En genomgång av arkeologiska rapporter från utredningar och undersökningar i närområdet har gjorts.

Kartstudierna har gjorts med utgångspunkt från den ekonomiska kartan från 1950-talet och den häradsekonomiska kartan från cirka år 1900, och kompletterats med äldre historiska kartor. Rikets allmänna kartverks arkiv samt Lantmäteristyrelsens och Lantmäterimyndigheternas arkiv har ingått i kartstudien. Som underlag för fältarbetet har även topografiska och geologiska kartor, liksom ortofoton och höjddatakartor (Lidar/LAS) använts.



På grund av coronapandemin har det tyvärr inte varit möjligt att besöka Sörmlands museums arkiv. Även lokal hembygdslitteratur har varit svårtillgänglig under rådande omständigheter.

Vid fältinventeringen besiktigades hela utredningsområdet. Både ovan mark synliga lämningar och lägen med potential för att kunna innehålla förhistoriska boplatslämningar pekades ut.

Vid fältinventeringen identifierades ett större, extensivt boplatsläge som innefattade fem mindre delar med något högre potential och ett separat boplatsläge med något högre potential för att innehålla förhistoriska boplatslämningar. Dessa kom att gå vidare till utredningsgrävning för att kontrollera lokalernas status. Utredningsgrävningen av de utpekade boplatslägena genomfördes som sökschaktsgrävning med maskin. I samtliga schakt provsällades mindre volymer för att fånga upp eventuella små fynd. Sökschakten grävdes en skopbredd breda och ner till orörd mark under vegetationsskiktet. Efter undersökning och dokumentation fylldes grävda schakt igen.

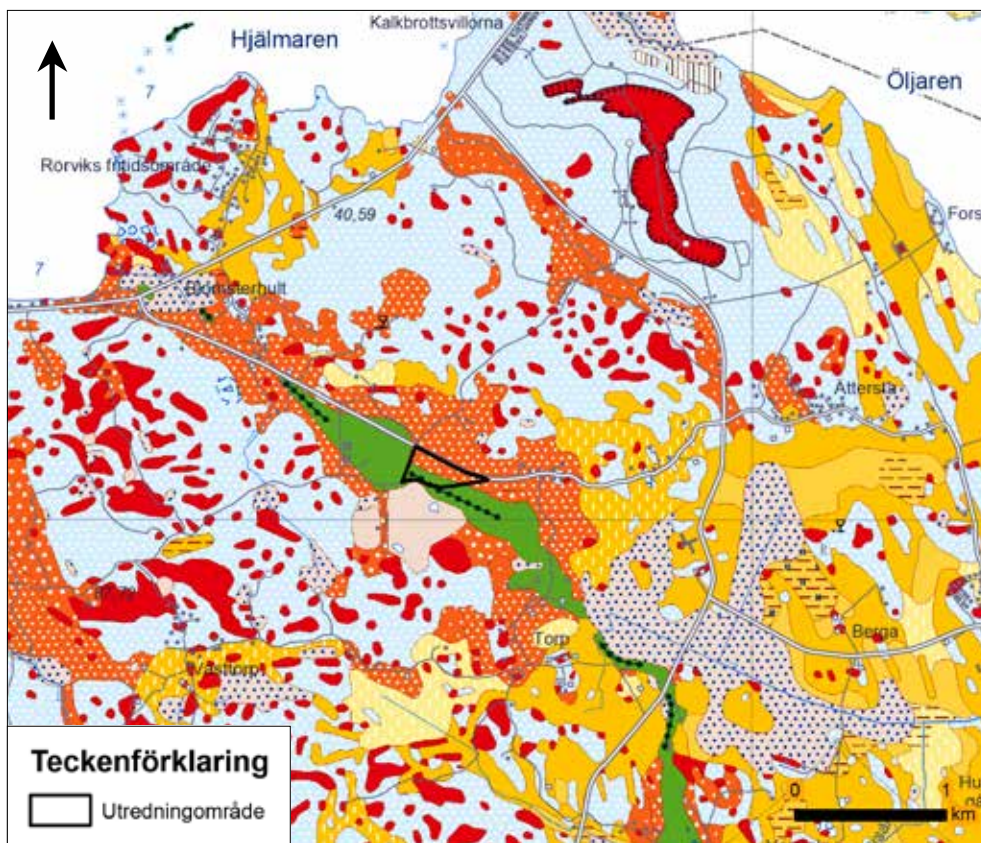
Samtliga lämningar, grävda enheter och möjliga boplatslägen har mätts in med GPS och beskrivits enligt praxis för KMR. Lämningar och miljöer har fotograferats. Identifierade lämningar har preliminärt avgränsats utifrån topografi, ovan mark synliga strukturer och indikationer i sökschakt.



*Figur 3. Utredningsgrävning med en mindre grävmaskin i skogsmark. Jord från samtliga schakt provsällades i ett mindre bandsäll. I bakgrunden mäts schakten in med GPS. Foto från väster.*

## Utredningsområdet

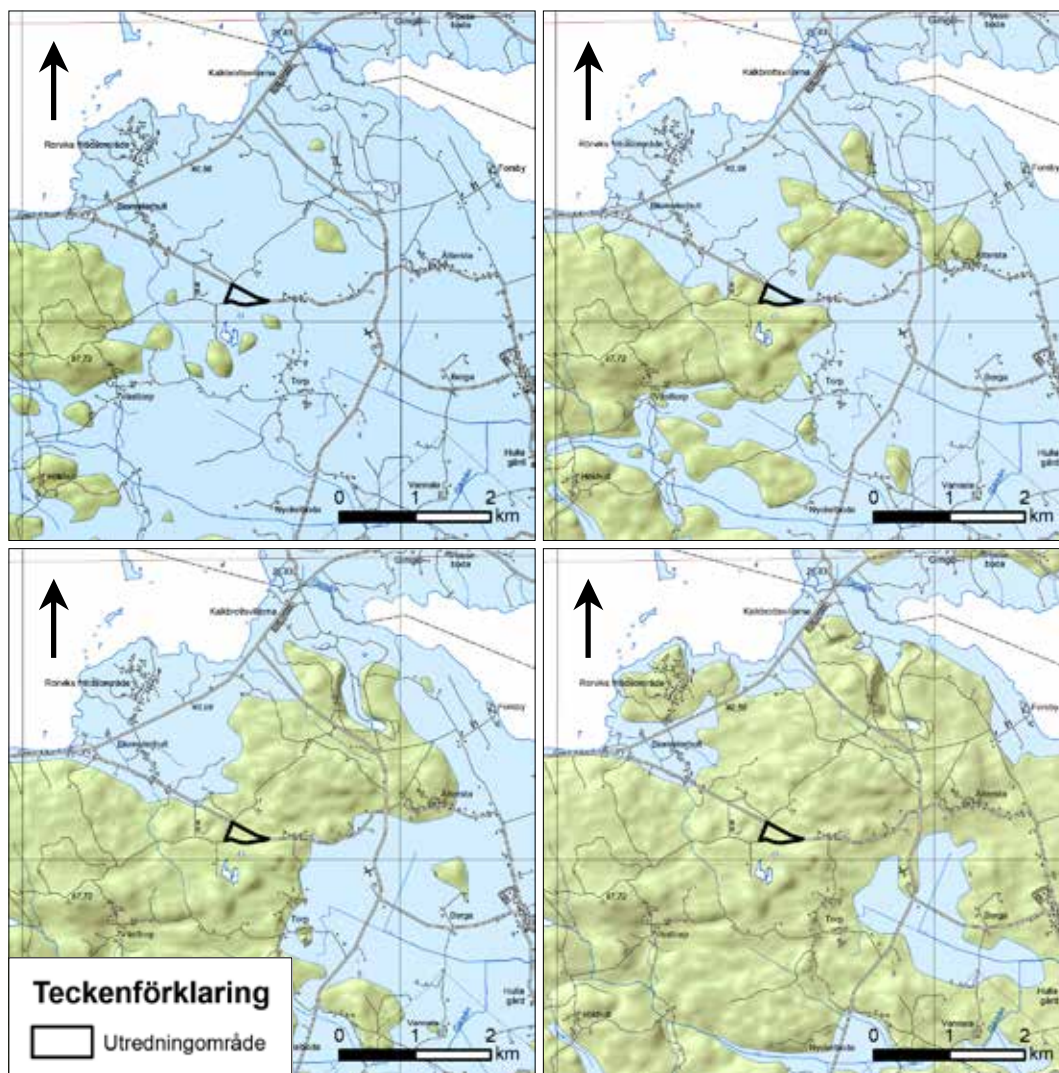
Utredningsområdet omfattade cirka 7 hektar. Det ansluter till befintlig grustäkt i väster och bildar en triangel mellan denna och två vägar, väg 586 i norr och enskild väg i söder. Öster om utredningsområdet finns ytterligare en större grustäkt, där brytningen har upphört. Det aktuella området ligger på den grusås som kommer nerifrån Katrineholm och fortsätter vidare norrut under Hjälmarens vatten. Topografin domineras av ett åschrön med brant sluttning som följer utredningsområdets södra sida där terrängen sänker sig norrut i naturliga terrasser. Nivåerna över dagens havsytta ligger på mellan drygt 50 meter i norr och upp mot 65 meter i sydöst. I områdets östra del finns en mindre dödisgrop med en liten mosse. Hela området är bevuxet med öppen tallskog. Söder om utredningsområdet, söder om den enskilda vägen och grusåsen, finns en större mosse, Lomsjömossen, med en liten vattenspegel, Lomsjön. Torvtäkt har bedrivits inom stora delar av Lomsjömossen.



Figur 4. Utredningsområdet markerat med svart ram. Utdrag ur jordartskartan. Skala 1: 50 000. © Sveriges geologiska undersökning

## Strandförskjutningen efter istiden

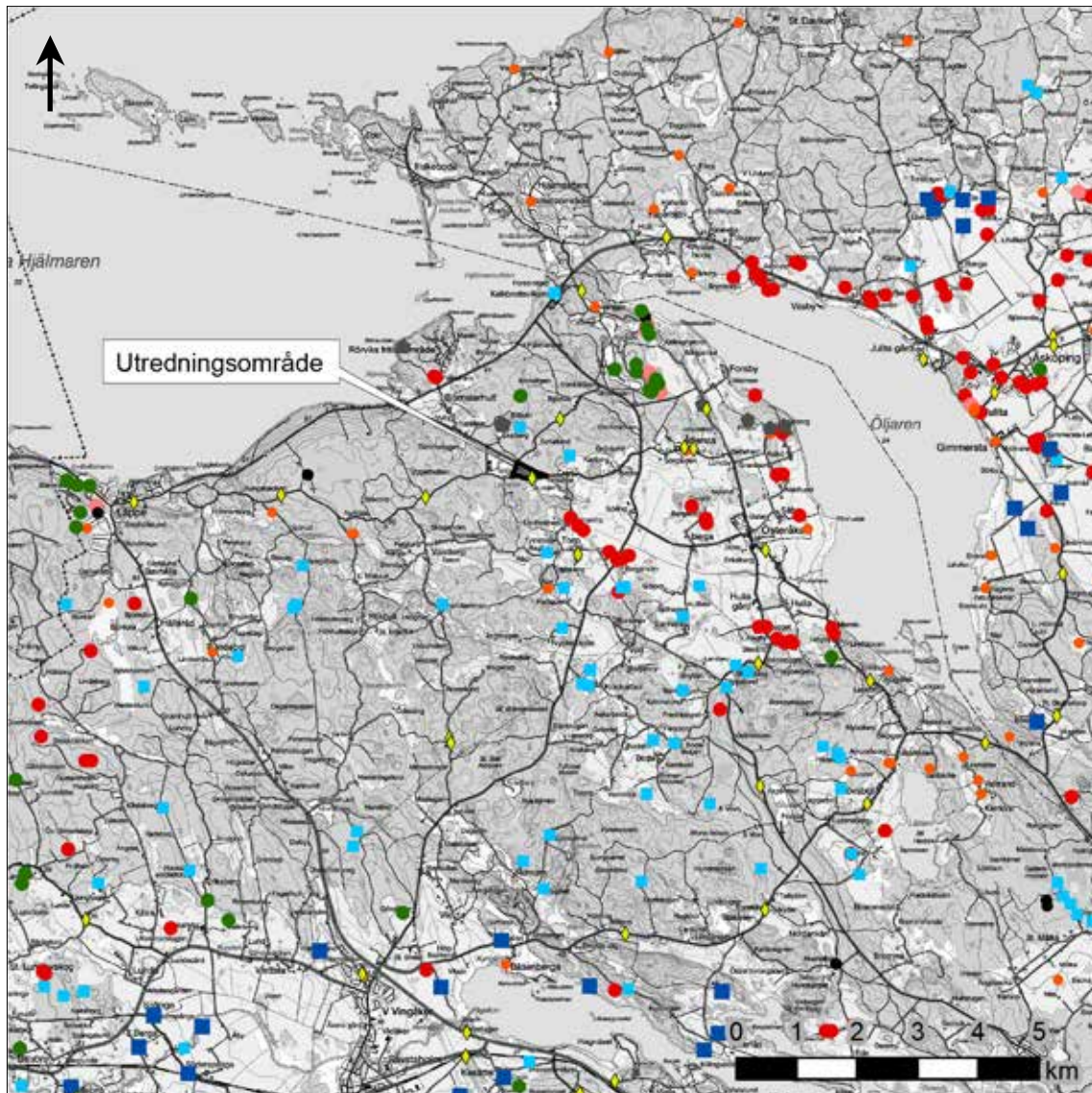
Efter att inlandsisen lämnat området och på grund av den fortgående landhöjningen har det aktuella landskapsutsnittet gått från att vara helt strandnära på fastlandskusten för cirka 8 000 år sedan till att ligga strategiskt på åsen mitt emellan två havsvikar för cirka 7 000 år sedan. Därefter grundades havsviken i öster upp, snördes av från havet och en grund insjö bildades. Situationen började likna dagens, med Hjälmarens i nordväst och Öljaren i öster, för cirka 4 500 år sedan.



Figur 5. Förhållandet mellan land och vatten vid Åttersta A) för 9 000 år sedan, eller cirka 7 000 f.Kr., då små öar började sticka upp ur havet omkring utredningsområdet, B) för 8 000 år sedan, eller cirka 6 000 f.Kr., då platsen för utredningen låg helt intill havsstranden, C) för 7 000 år sedan, eller cirka 5 000 f.Kr., då platsen låg mitt emellan två havsvikar och D) för 6 000 år sedan, eller cirka 4 000 f.Kr., då den östra havsviken snördes av från havet och bildade en grund insjö. Sekvensen visar utvecklingen under äldre stenålder, först den sista kartan berör tiden vid övergången mot yngre stenålder. För yngre perioder gäller att landskapet i stort sett var detsamma som idag, med Hjälmarens som insjö och inte längre det innersta av en havsvik. Den mindre insjö som bildades under stenåldern, mellan utredningsområdet och den större sjön Öljaren, kom att finnas kvar fram i historisk tid. Skala 1:100 000.

## Kulturmiljön

Bilden som de kända forn- och kulturlämningarna ger visar länge brukade områden kring Öljaren i öster och ner mot Katrineholm i sydväst. Här finns många förhistoriska gravar och gravfält samt bytomter från tidig historisk tid. Utredningsområdet vid Ättersta har ett lite tillbakadraget läge i förhållande till denna gamla bygd men ligger ändå ganska nära. I skogsområdena mellan bygderna visar de många lämningarna efter så kallad lägenhets-

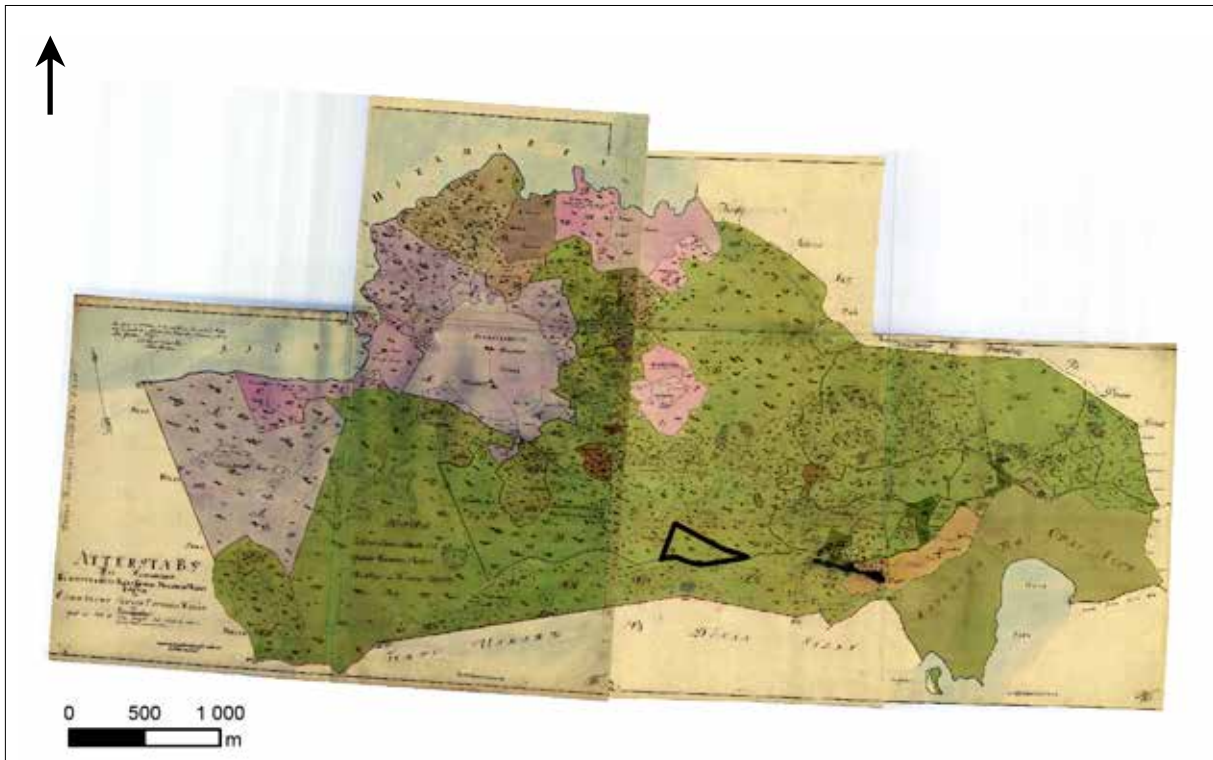


Figur 6. Ett urval av de vanligast förekommande fornlämningstyperna i området (KMR). Utdrag ur Terrängkartan. Skala 1:20 000.

### Teckenförklaring

-  Utredningsområde
-  Röjningsrösen och fossil åker
-  Milstolpar
-  Kolbottnar
-  Gruvor
-  Bytomter
-  Lägenhetsbebyggelse
-  Fyndplatser
-  Boplatser
-  Gravdar och gravfält





Figur 9. Utredningsområdet markerat med svart ram i kartans mitt. Här anges området vid Ättersta grustäket som "Stenbunden mark med ung tallskog". Utdrag ur storskifteskarta på skog för Ättersta by från 1792. Skala 1:50 000.



Figur 10. Utredningsområdet markerat med svart ram i kartans mitt. Här är det främst det faktum att landsvägen mot Läppe kommer ner från nordöst och grustäkten väster om utredningsområdet, istället för att som senare följa dess södra sida. Utdrag ur karta över Österåkers socken från 1677. Skala 1:50 000.

För Ättersta by finns skriftliga belägg från 1379 (NAU). Byn och inägorna ligger drygt 1 km öster om utredningsområdet. Rakt söder om Ättersta by har det funnits en sjö, som nämnts ovan, ända sedan stenåldern. Den återfinns i det äldre kartmaterialet under namnet Hullasjön fram till cirka 1840 då den anges som upplåten för odling (Ättersta, övrigt 1839). Det aktuella utredningsområdet ligger i skogsmark på alla de historiska kartorna. En landsväg går från Ättersta mot Läppe i väster längs utredningsområdets södra sida där det idag finns en något tilltufsad milsten (L1983:8889). Den här landsvägen finns utmärkt på flera av de historiska kartorna, men saknas på den äldsta kartan över Österåkers socken från 1677. Där löper landsvägens sträckning istället ner från nordöst och passerar strax väster om utredningsområdet genom det som idag är grustäkt. Västerut följer vägarna sedan samma sträckning mot Läppe. På kartan med fornlämningar i närområdet (figur 6) visar förekomsten av milstenar hur omfattande det äldre vägnätet varit.

För det äldsta skiktet, stenålderns bosättning i området, finns dels kända boplatser och dels så kallade lösfynd. De kända boplatserna är inte så många. Helt nära aktuellt utredningsområde har en boplatz, L1983:9340, med ett litet fyndmaterial, skärvstenar och ett kvartsbrott i block påträffats vid en utredning inför utvidgning av grustäkten i öster (Lindgren 2005) och förundersökts 2006 (Lindholm 2007). Närmare 3 km västsydväst från utredningsområdet vid Ättersta grustäkt har boplatzindikationer i form av kvartsavslag (L1983:2850 och L1983:2851) hittats inom projektet ”Människan i det tidiga landskapet” (Åkerlund m.fl. 2002). Strax sydväst om Läppe har man inom projektet lokaliserat fem boplatser och en fyndplats, med slagen kvarts och kvartsit, på nivåer mellan 70 och 80 meter över dagens havsytta. Boplatser med slagen kvarts finns också vid Dimbo i väster (Bondesson 2007) och vid Forsby kalkbrott i öster (Holm 2013). En större boplatz, L1982:5200, från yngre stenålder – med ett mer varierat fyndmaterial som keramik, flinta, stenyxor och malstenar – på åsen norr om Äsköping har nyligen förundersökts (Karlsson m.fl. manus). Lösfynden i området, stenyxor av olika typer, visar på närvaro i området kring Ättersta under hela stenåldern (bilaga 6).

## Utredningsresultat

Vid utredningen har två objekt identifierats. Dessa är en liten stenåldersboplats belägen i östra delen av utredningsområdet, och helt intill utredningsområdets södra kant återfinns en milsten. Båda lämningarna utgör *fornlämning*. Fornlämningar är skyddade enligt lag och inga ingrepp får göras utan Länsstyrelsens tillstånd.

Stenåldersboplatsen ligger på en naturlig terrass i åsslutningen, på en nivå av 55 meter över havet, strax norr om åsens krön och nära en dödisgrop som ligger på något lägre nivå. Boplatsen är cirka 40 × 22 meter (Ö–V) stor och definieras av ett litet antal fynd av slagen kvarts och sandsten, samt några få skärvstenar.

Milstenen står intill gamla landsvägen mellan Läppe och Ättersta/Forsby. Den har ett prydligt fyrsidigt postament men själva stenen är skadad. En liten rest av inhuggen text finns i kanten på den avslagna stenen.



Figur 11. Boplatsen L2020:11356 från öster. Det solbehysta stenblocket i bildens mitt återfinns i schaktplan 4 i bilaga 3.



Figur 12. Milstenen L1983:8889 från sydväst.



## Kommentarer

Det är endast ett litet antal fynd som tagits till vara från boplatsen L2020:11356, men de pekar ändå mot en datering till äldre stenålder, mesolitikum. Ett par av avslagen är sådana små tunna avslag som vanligen anses användas i sammansatta redskap där flera små avslag monterats efter varandra för att tillsammans bilda en egg. Avslagen är dessutom tillslagna med bipolär metod vilket visserligen förekommer under stora delar av stenåldern, men utgör en större andel av det slagna materialet under perioder av äldre stenålder.

Endast ett par skärvestenar, stenar som spruckit då de legat i elden, hittades i sökschakten och i en rotvälta, men de är ändå indikation på att eldstäder funnits på platsen och att något mer substantiella anläggningar kan finnas.



*Figur 13. De tre kvartsavslagen som framkom vid utredningen.*

Boplatsen ligger på en terrass med en höjd på 55 meter över nuvarande havsytta. Den här terrassen har varit helt strandnära vid cirka 6000 f.Kr. Inledningsvis har här då funnits ett sund mellan fastlandet, där boplatsen ligger, och en något större ö i norr. Sundet kom ganska snart att grundas upp och platsen kom då istället att ligga med ett indraget läge, lika långt från stranden i öster och väster. Passagen mellan vikarna kan ha varit lika attraktiv som det tidigare läget direkt vid stranden. Dödisgropen kan i det här läget ha hållit färskvatten och varit en lokalisering faktor. Passagen mellan havsvikarna övergick så småningom till att vara en passage mellan Hjälmaran i nordväst och Hullasjön i öster och har sannolikt brukats under hela förhistorien (jfr figur 5).

En jämförelse med den närbelägna boplatsen L1983:9340 visar att de har stora likheter, men också att de skiljer sig åt något från varandra. De är båda belägna i nordsluttning av samma rullstensås och omfattar ett litet fyndmaterial av främst slagen kvarts samt skärviga stenar som visar på att eldstäder funnits. De ligger däremot på lite olika höjd över havet, L2020:11356 ligger på 55 meter och L1983:9340 på närmare 70 meter över havet. Om båda boplatserna varit strandnära så är L2020:11356 yngre än L1983:9340. Höjdskillnaden kan tyckas ganska stor men landhöjningen var vid den här tiden snabbare än idag – L1983:9340 kan antas ha legat vid stranden något före 6000 f.Kr. och L2020:11356 mer precis kring 6000 f.Kr.

Då fyndmaterialet är litet på båda boplatserna kan vi anta att bosättningen har varit ganska kortvarig. Kvarsten på L1983:9340 utgjordes av stora avslag där det i flera fall var kvar rester av den nötta nodulutsidan från de rundade vattentransporterade stenar som utgjort råmaterialet (Lindholm 2007:7), medan avslagen från den nypåträffade L2020:11356 utgjordes av mindre avslag som härrör från en senare del av tillsagningsprocessen. Skillnaden mellan stenmaterialen på de båda lokalerna kan vara kronologisk, men också spegla att syftet med besöken inte har varit detsamma.

Stiftelsen Kulturmiljövård anser att boplatserna har god potential att tillföra ny kunskap då den är liten och sannolikt relativt kortvarig. Om den inte kan bevaras föreslår vi att lämningarna förundersöks. Milstenen utgör en viktig del av det historiska vägnätet och vi föreslår att den bevaras.

## Utvärdering

Utredningen har till största delen genomförts enligt plan med kart- och arkivstudier, fältinventering och utredningsgrävning. Arkivstudierna har inte kunnat utföras fullt ut då ett av arkiven inte varit tillgängligt under den period som utredningen utfördes. Det är i första hand kännedom om lösfynd som skulle kunna finnas på Sörmlands museum som kan ha påverkat bedömningen av möjliga boplatser inom utredningsområdet. Denna brist kompenseras dock till stor del av uppgifter från tillgänglig litteratur.

Syftet med utredningen, att ta reda på om fornlämningar kan komma att beröras av den planerade utvidgningen av Ättersta grustäkt och skapa ett fungerande underlag inför Länsstyrelsens fortsatta hantering av ärendet och Ättersta Grus AB:s planering, får anses ha uppnåtts. Stiftelsen Kulturmiljövård har identifierat två objekt vilka båda utgör fornlämning.

# Referenser

## Kartor och arkiv

### Lantmäteriets historiska kartor

<https://historiskakartor.lantmateriet.se/>

#### Rikets allmänna kartverks arkiv:

Häradsekonomiska kartan cirka 1900, Läppe, J112-65-9

Ekonomiska kartan 1955, Ättersta, J133-10G1b57

#### Lantmäteristyrelsens arkiv:

Ättersta, storskifte på skog 1802, C103-46:4

Ättersta, storskifte på skog 1792, C103-46:3

Ättersta, geometrisk avmätning 1710, C103-46:1

Österåkers socken 1677, C13:41-2

Södermanland 1600-tal, LI/80

#### Lantmäterimyndighetens arkiv:

Ättersta, storskifte 1797, 04-öså-23

Ättersta, delning 1807, 04-öså-43

Ättersta, övrigt (Hullasjön) 1839, 04-öså-65

Ättersta, laga skifte 1840, 04-öså-75

### Institutet för språk och folkminnen, Namnarkivet med Ortnamnsregistret (NAU)

[www.isof.se/sprak/namn/ortnamn/ortnamnsregistret-beta.html](http://www.isof.se/sprak/namn/ortnamn/ortnamnsregistret-beta.html)

### Riksantikvarieämbetets kulturmiljöregister (KMR)

<https://app.raa.se/open/fornsok/>

### Skogens pärlor

[www.skogsstyrelsen.se/skogens-parlor/SkogHistoria](http://www.skogsstyrelsen.se/skogens-parlor/SkogHistoria)

### Statens historiska museer (SHM)

<http://mis.historiska.se/mis/sok/sok.asp>

### Sveriges geologiska undersökning (SGU)

[www.sgu.se](http://www.sgu.se)

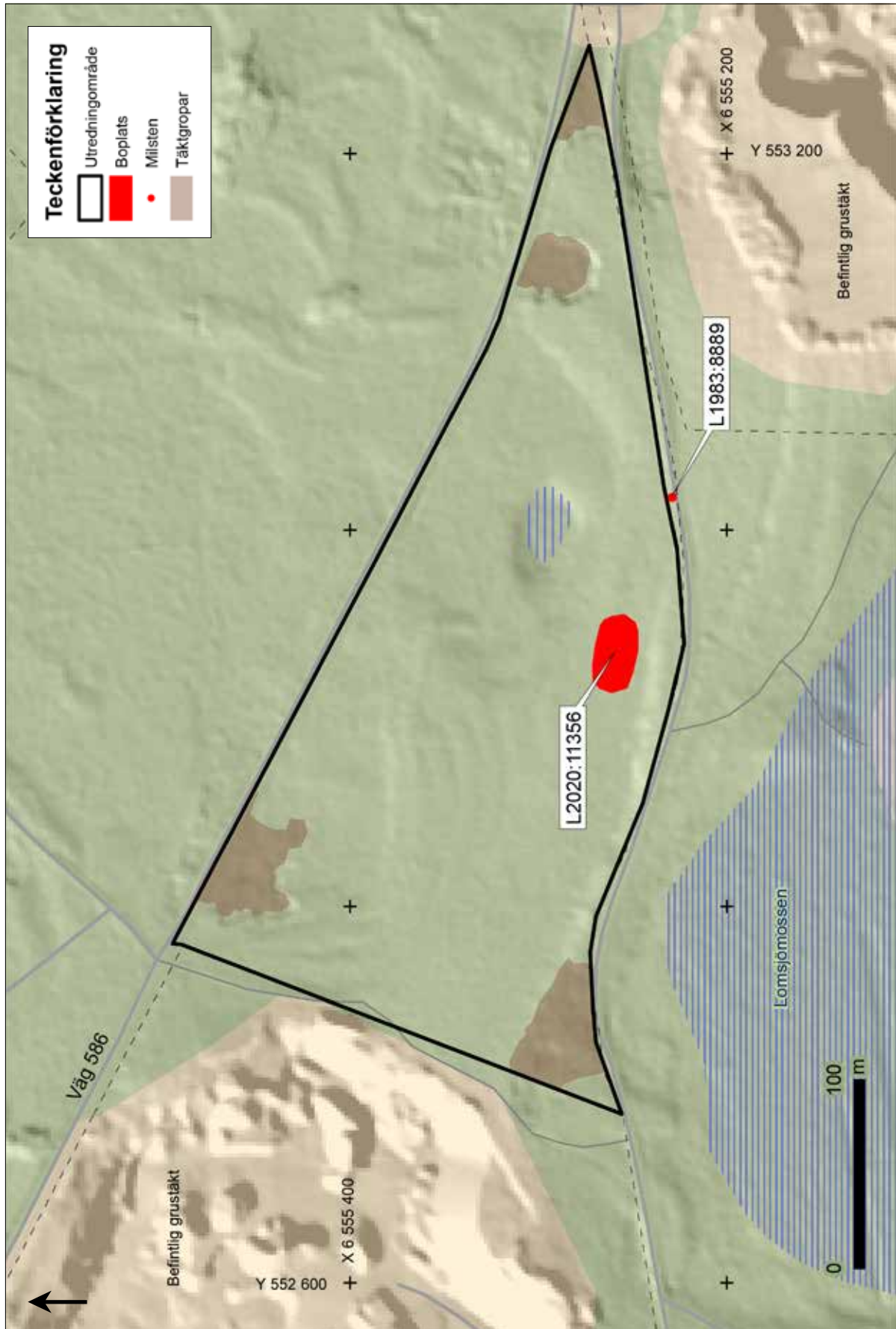
## Litteratur

- Bondesson, W. 2007. *Fångst och odling i Östra Dimbo*. Arkeologisk utredning etapp 1 och 2. Närke. Lännäs socken. Östra Dimbo 1:3 och 1:97. UV Mitt rapport 2007:30.
- Gustafsson, P. 2014. *Forsby kalkbrott. Järnålder – Medeltid – Njare tid*. Arkeologisk förundersökning. Fornlämningarna Österåker 108, 110, 112, 114, 120, 125 och 127. Forsby 2:50. Österåkers socken. Vingåkers kommun. Södermanlands län.
- Holm, J. 2013. *Forsby kalkbrott. Fossil åker och förhistoriska boplatser*. Arkeologisk utredning. Forsby 2:50. Österåkers socken. Vingåkers kommun. Södermanlands län. Stiftelsen Kulturmiljövård rapport 2012:44.
- Karlsson, K., Runeson, H., Hinders, N. & Forsgren, A. (manus) *Ysttor tidigneolitiska boplatser norr om Åsköping*. Arkeologisk förundersökning. Fornlämning L2017:5200 och L2017:8098. Ås 1:4 och 1:47 samt Kvisterhult 1:2. Julita socken. Katrineholms kommun. Södermanlands län. Södermanland. Stiftelsen Kulturmiljövård rapport.
- Lindgren, C. 2005. *Ättersta*. Arkeologisk utredning. Södermanland. Österåkers socken. Ättersta 7:28. RAÄ 105. Riksantikvarieämbetet, Avdelningen för arkeologiska undersökningar, UV Mitt rapport 2005:10.
- Lindholm, P. 2007. *Stenåldersboplatser vid Ättersta*. Arkeologisk förundersökning. Södermanland. Österåkers socken. Ättersta 7:28. RAÄ 105. Riksantikvarieämbetet, Avdelningen för arkeologiska undersökningar, UV Mitt rapport 2007:8.
- Åkerlund, A., Risberg, J., Hammar, D., Wikell, R., Luthander, A., Pettersson, M., Andersson, H. & Asplund, M. 2002. *Projektet "Människan i det tidiga landskapet". Inventeringar i höglänta skogsområden i nordvästra Södermanland, sydöstra Närke och nordöstra Östergötland. Rapport*. Stockholm Archaeological Reports. Field Studies 8.

## Tekniska och administrativa uppgifter

<i>Stiftelsen Kulturmiljövård projektnr:</i>	KM20151
<i>Länsstyrelsen dnr, beslutsdatum:</i>	431-6976-2020, 2020-10-26
<i>Kulturmiljöregistret uppdragsnr:</i>	202001565
<i>Typ av undersökning:</i>	Arkeologisk utredning etapp 1 och 2
<i>Undersökningsperiod:</i>	23 november och 1–2 december 2020
<i>Personal:</i>	Jenny Holm Andreas Forsgren
<i>Landskap:</i>	Södermanland
<i>Län:</i>	Södermanland
<i>Kommun:</i>	Vingåker
<i>Socken:</i>	Österåker
<i>Fastighet:</i>	Ättersta 8:4
<i>Fornlämning:</i>	–
<i>Fastighetskarta:</i>	10G 1b Ättersta
<i>Koordinatsystem:</i>	Sweref 99 TM
<i>Koordinater:</i>	X 6 555 250/Y 552 900
<i>Höjdsystem:</i>	–
<i>Inmätningssmetod:</i>	GPS
<i>Dokumentationshandlingar:</i>	Inga dokumentationshandlingar utöver denna rapport.
<i>Fynd:</i>	Fynden F1–4, slagen kvarts och sandsten, har återbördats till fyndplatsen inom L2020:11356.

## Bilaga 1. Plan med objekt



Utredningsområdet med de båda fornlämningsarna L1983:8889 och L2020:11356. Skala 1:3 000.

## Bilaga 2. Objektsbeskrivningar

### L1983:8889 – Vägmärke

**Status:** Fornlämning

**Beskrivning:** Milsolpe av sten på postament. Själva stenen är avbruten. Den resterande delen är 0,65 meter hög, 0,5 meter bred vid basen och 0,1 meter tjock. På den södra sidan finns en liten rest av den text som till största delen varit inristad på den del som nu fattas. Postamentet är kallmurat, 1,4 × 1,4 meter stort och 0,7 meter högt.

**Topografi:** Intill och norr om grusväg. Nära krön av markerad norrslutning. Öppen barrskog.

**Kommentar:** Belägen intill gamla landsvägen mellan Läppe i väster och Ättersta och Forsby i öster.

### L2020:11356 – Boplats

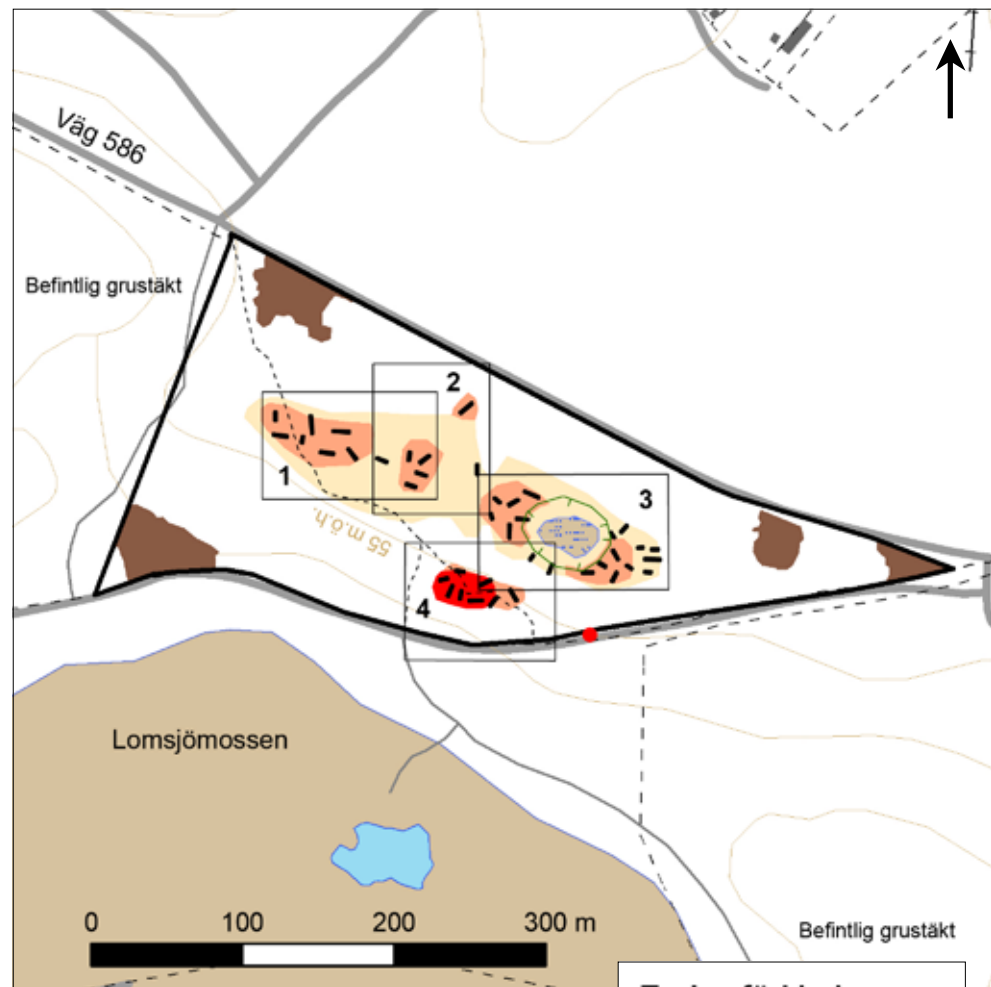
**Status:** Fornlämning

**Beskrivning:** Inom en 40 × 22 meter (Ö-V) stor yta har bearbetad kvarts och sandsten, samt ett par skärvstenar, påträffats.

**Topografi:** Boplatsen är belägen på en naturlig terrass, 55 meter över dagens havsyta, i nordsluttning av rullstensås. Området är bevuxet med öppen barrskog med en markvegetation av mossa och ris. Ett större stenblock ligger inom boplatsen och västerut ökar blockigheten på terrassen. Markunderlaget består av grusig sand.

**Kommentar:** Den slagna kvartsen, bland annat små bipolära avslag, tyder på en datering till mesolitikum. Platsen har varit strandnära vid cirka 6000 f.Kr. och bosättning har varit möjlig från denna tidpunkt och framåt.

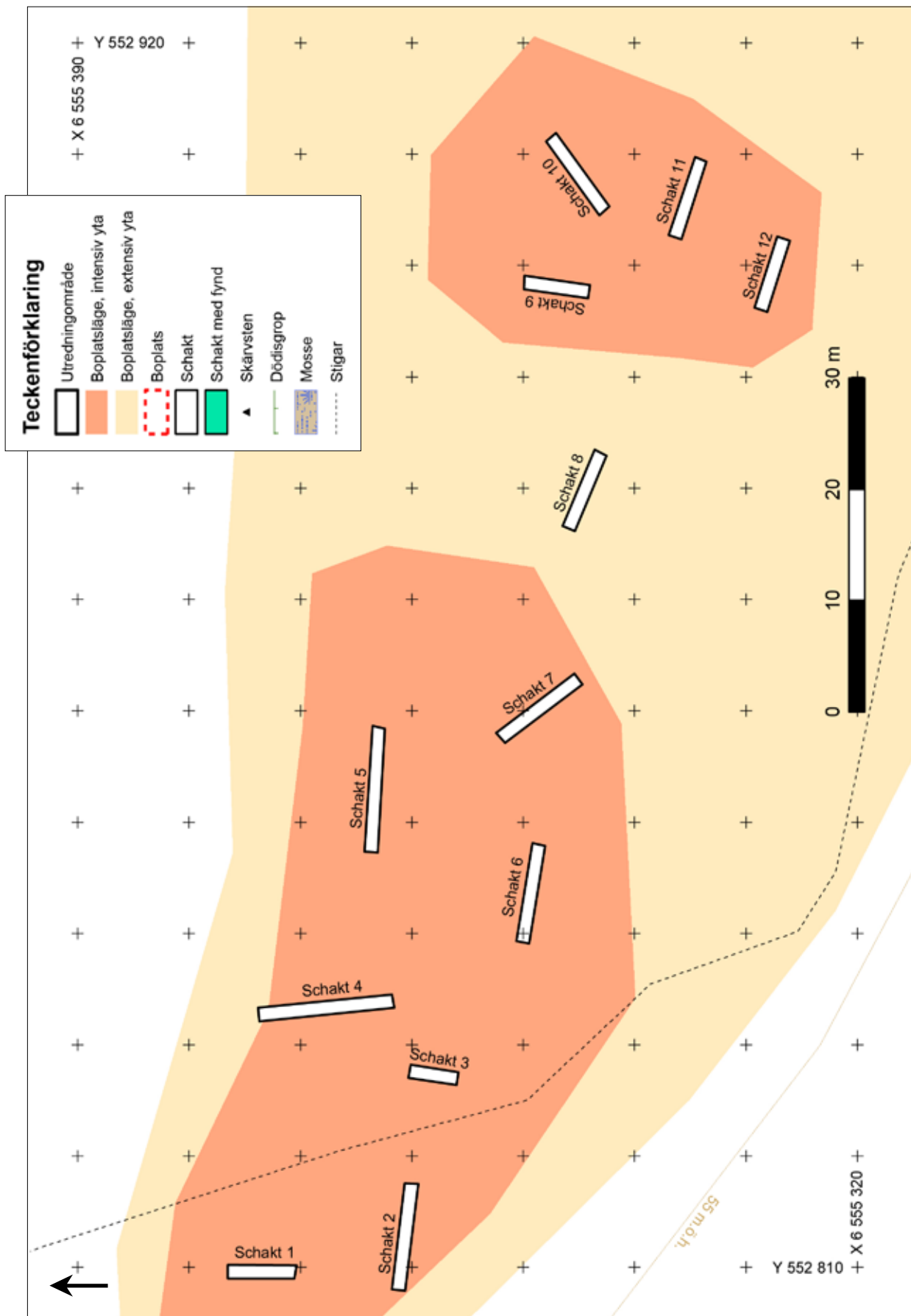
## Bilaga 3. Schaktplaner



Översiktsplan med de följande schaktplanernas läge. Skala 1:5 000.

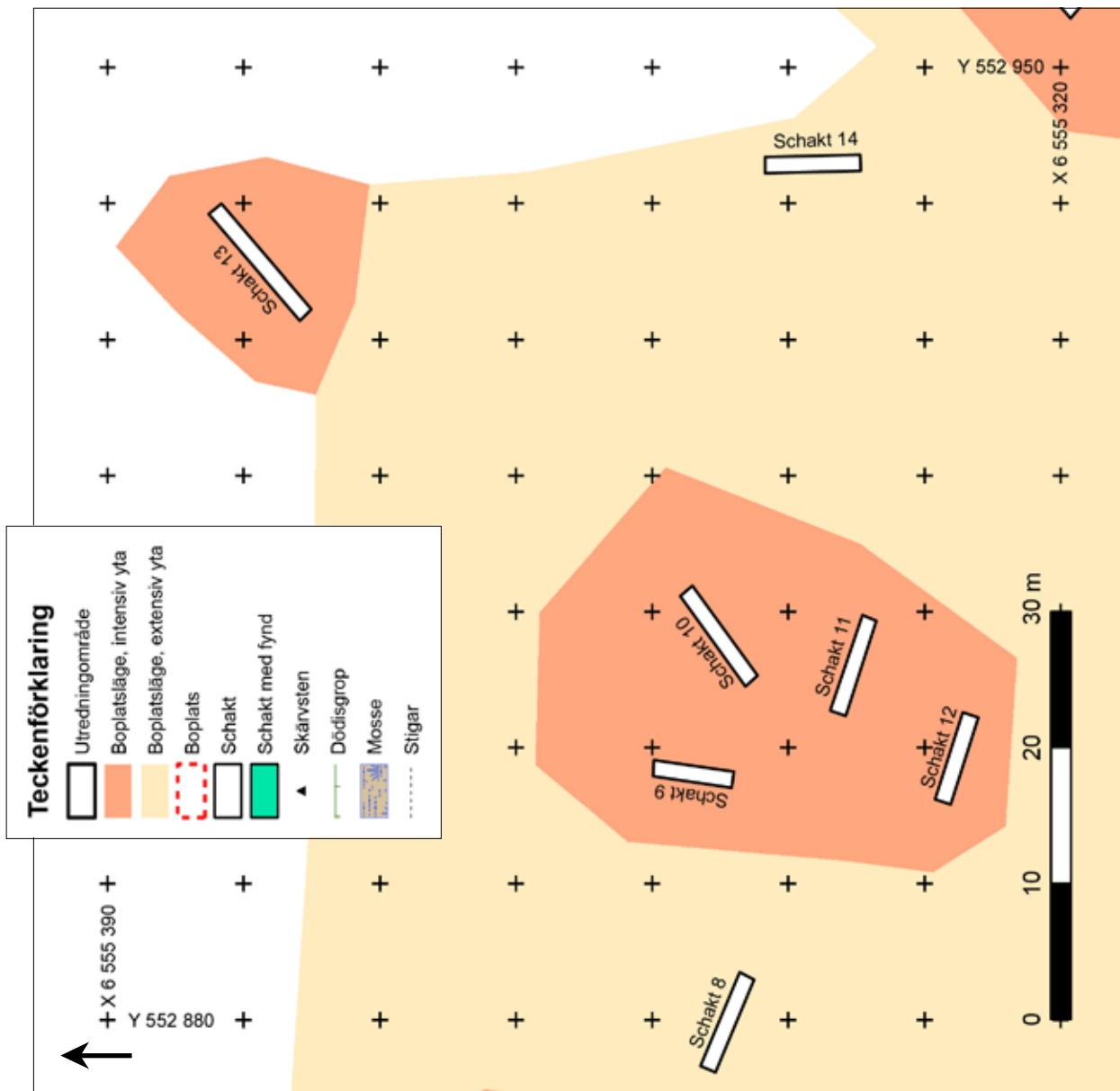
### Teckenförklaring

	Utredningsområde
	Boplats
	Milsten
	Schakt
	Boplatsläge, intensiv yta
	Boplatsläge, extensiv yta
	Stigar
	Dödisgrop
	Mosse
	Täktgropar

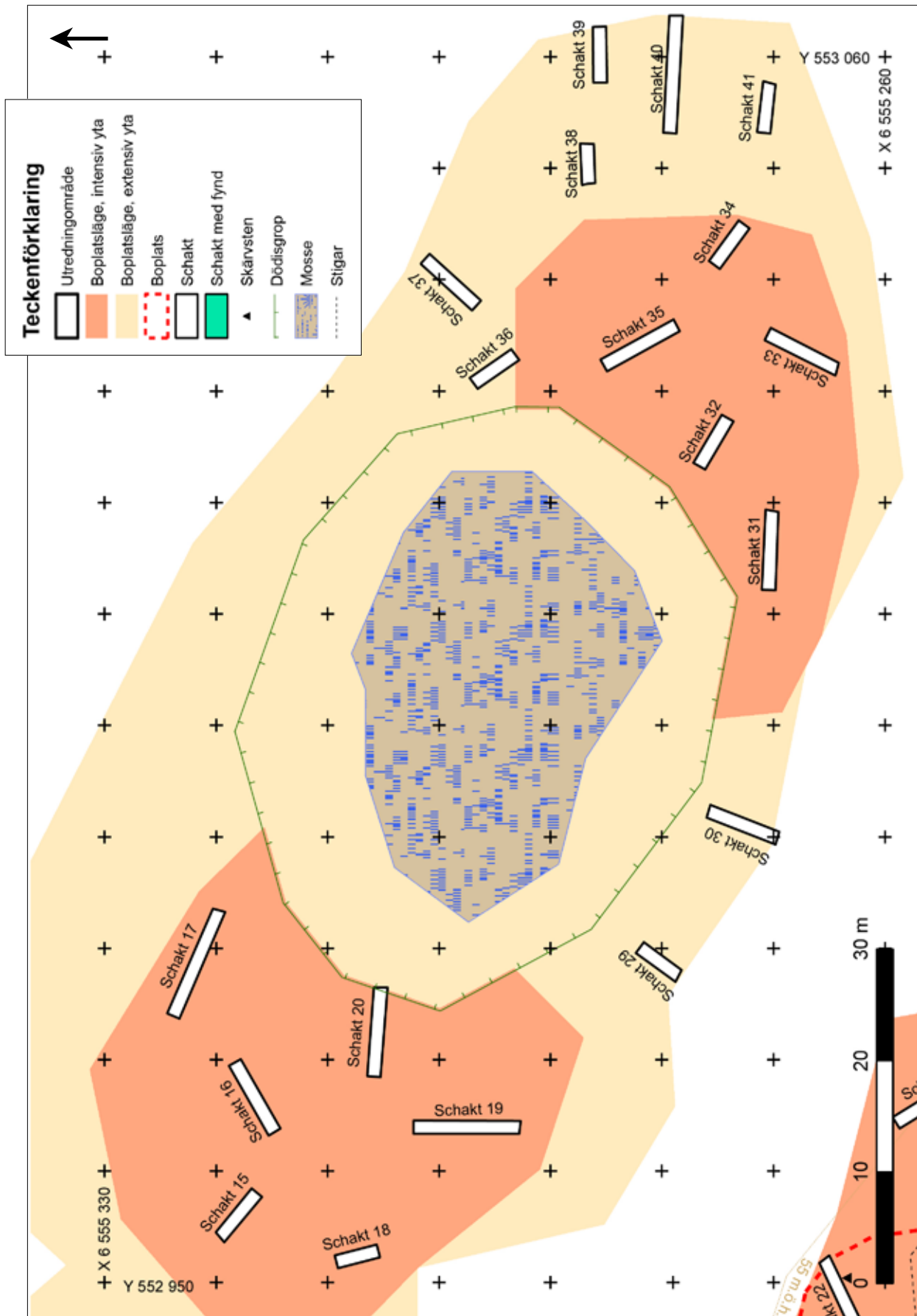


Schaktplan 1. Skala 1:500.

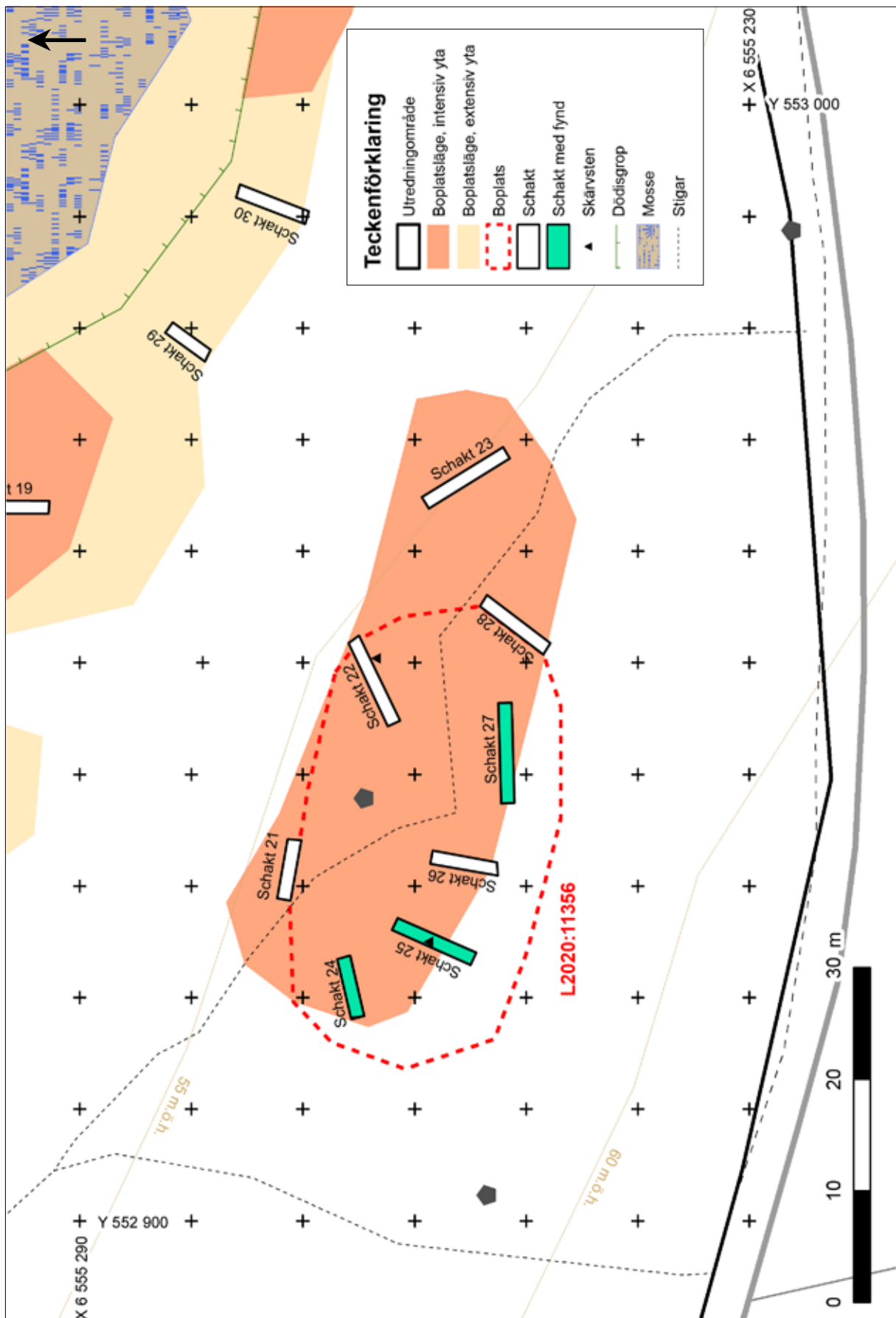




Schaktplan 2. Skala 1:500.



Schaktplan 3. Skala 1:500.



Schaktplan 4. Skala 1:500.

## Bilaga 4. Schakttabell

Schakt	Storlek (m)	Stratigrafi	Kommentar
1	6×1,2×0,2	Vegetationsskikt 0,15 m, följt av något grusig sand.	
2	9×1,2×0,25	Vegetationsskikt 0,15 m, följt av något grusig sand.	
3	4×1,2×0,15	Vegetationsskikt 0,05 m, följt av sand.	
4	11×1,2×0,15	Vegetationsskikt 0,05–0,1 m, följt av sand.	
5	7×1,2×0,2	Vegetationsskikt 0,1 m, följt av sand.	
6	9×1,2×0,2	Vegetationsskikt 0,1 m, följt av något grusig sand.	
7	7×1,2×0,2	Vegetationsskikt 0,1 m, följt av något grusig sand.	
8	8×1,2×0,15	Vegetationsskikt 0,05 m, följt av något grusig sand.	
9	6×1,2×0,2	Vegetationsskikt 0,1 m, följt av sand.	
10	8×1,2×0,2	Vegetationsskikt 0,1 m, följt av sand.	
11	7×1,2×0,15	Vegetationsskikt 0,05 m, följt av sand.	
12	6×1,2×0,15	Vegetationsskikt 0,05 m, följt av något grusig sand.	
13	8×1,2×0,2	Vegetationsskikt 0,05–0,1 m, följt av sand.	
14	8×1,2×0,3	Vegetationsskikt 0,2 m, följt av grusig sand.	
15	7×1,2×0,2	Vegetationsskikt 0,05–0,1 m, följt av grusig moig sand.	
16	7×1,2×0,2	Vegetationsskikt 0,05–0,1 m, följt av grusig sand.	
17	9×1,2×0,15	Vegetationsskikt 0,05–0,1 m, följt av sand med enstaka stenar.	
18	5×1,2×0,15	Vegetationsskikt 0,05 m, följt av grusig sand.	
19	9×1,2×0,15	Vegetationsskikt 0,05 m, följt av grusig sand.	
20	8×1,2×0,15	Vegetationsskikt 0,05 m, i öster följt av moig sand och i väster av sand.	
21	5×1,2×0,2	Vegetationsskikt 0,1 m, följt av sand med enstaka stenar.	
22	7×1,2×0,2	Vegetationsskikt 0,1 m, följt av sand.	
23	9×1,2×0,2	Vegetationsskikt 0,1 m, följt av sand med enstaka stenar.	
24	5×1,2×0,2	Vegetationsskikt 0,1 m, följt av sand med enstaka stenar.	Sandsten (F4).
25	8×1,2×0,15–0,2	Vegetationsskikt 0,1 m, följt av sand med enstaka stenar.	Kvarts (F3), nära mitten. En skärvsten söder om mitten.
26	7×1,2×0,15	Vegetationsskikt 0,1 m, följt av sand med något lite sten.	
27	8×1,2×0,2	Vegetationsskikt 0,1 m, följt av sand med enstaka stenar.	Kvarts (F1–2).
28	7×1,2×0,2	Vegetationsskikt 0,1 m, följt av sand med enstaka stenar.	
29	4×1,2×0,2	Vegetationsskikt 0,1 m, följt av moig sand.	
30	7×1,2×0,2	Vegetationsskikt 0,1 m, följt av moig sand.	
31	6×1,2×0,15	Vegetationsskikt 0,1 m, följt av finmo.	Två 0,2 m stora block i mitten.
32	6×1,2×0,15–0,2	Vegetationsskikt 0,1 m, följt av finmo.	
33	8×1,2×0,2	Vegetationsskikt 0,1 m, följt av finmo.	
34	5×1,2×0,2	Vegetationsskikt 0,15 m, följt av finmo.	
35	7×1,2×0,2	Vegetationsskikt 0,1 m, följt av finmo.	
36	4×1,2×0,2	Vegetationsskikt 0,1 m, följt av sand.	
37	4×1,2×0,15	Vegetationsskikt 0,1 m, följt av sand.	
38	7×1,2×0,2	Vegetationsskikt 0,1 m, följt av moig sand.	
39	6×1,2×0,15	Vegetationsskikt 0,1 m, följt av moig sand.	
40	10×1,2×0,15	Vegetationsskikt 0,05–0,1 m, följt av sand.	
41	5×1,2×0,2	Vegetationsskikt 0,05–0,1 m, följt av moig sand.	

## Bilaga 5. Fyndtabell

Fyndnr	Material	Sakord	Antal	Vikt (g)	Kontext	Anmärkning
1	Kvarts, mjölkvit	Avslag	1	0,3	Schakt 27	
2	Kvarts, vit	Avslag	1	0,6	Schakt 27	BP
3	Kvarts, vit med mörka stråk	Avslag	1	20	Schakt 25	BP
4	Sandsten	Fragment	1	4	Schakt 24	

*Samtliga fynd har återdeponerats på fyndplatsen. BP = bipolär tillslagningsmetod.*

## Bilaga 6. Lösfynd i närområdet

Nr	Fyndplats	Typ
<b>SHM</b>		
SHM 11880	Torp	Fyrsidig grönstensyxa
SHM 13142	Blomsterhult	Liten smal flintdolk
SHM 13838	Blomsterhult	Två stenxor med oval genomskärning
	Mosshagen, Forsby	Tre trindyxor
SHM 13844	Ättersta	Fyrsidig flintyxa
SHM 14166	Ättersta	Fyrsidig stenyxa
	Sjöängsgården, Forsby	Tjocknackig stenyxa
SHM 14892	Torp	Tjocknackig stenyxa
SHM 15629	Torp	Tunnackig stenyxa
	Torp	Tväreggad stenyxa
	Boda	Trindyxa
SHM 16016	Nyängen, Forsby	Oregelbunden stenyxa
	Torp	Stenyxa med tvär egg och plankonvext snitt
<b>KMR</b>		
L1983:2850	Nära sjön Tattaren	Kvarts
L1983:2851	Nära sjön Tattaren	Kvarts
L1983:6860	Hjälmarstorp	Fyra stenxor
L1983:7675	Hulla	Stenxor
L1983:8525	Askö	Båtyxa
L1983:8542	Säby	Skafthålsyxa
L1983:8570	Ättersta	Stenyxa
L1983:8932	Åby	Spetsnackig bergartsyxa
L1983:8979	Nyängen, Forsby	Trindyxa

Ur Statens historiska museers (SHM) samlingar och registrerade i Kulturmiljöregistret (KMR).