

Boplatslägen vid Brickebacken

Arkeologisk utredning etapp 2

Almby 11:195, 11:199 och 11:312
Örebro stad
Örebro kommun
Örebro län
Närke

Jenny Holm



Boplatslägen vid Brickebacken

Arkeologisk utredning etapp 2

Almby 11:195, 11:199 och 11:312

Örebro stad

Örebro kommun

Örebro län

Närke

Jenny Holm



Denna rapport har framställts av ett företag
vars miljöledningssystem är certifierat enligt ISO 14001
av Svensk Certifiering Norden AB.

Utgivning och distribution:
Stiftelsen Kulturmiljövård
Stora Gatan 41, 722 12 Västerås
Tel: 021-80 62 80
E-post: info@kmmmd.se

© Stiftelsen Kulturmiljövård 2021

Samtliga foton av Jenny Holm.

Omslag: Rastplats intill objekt 26. Foto från söder.

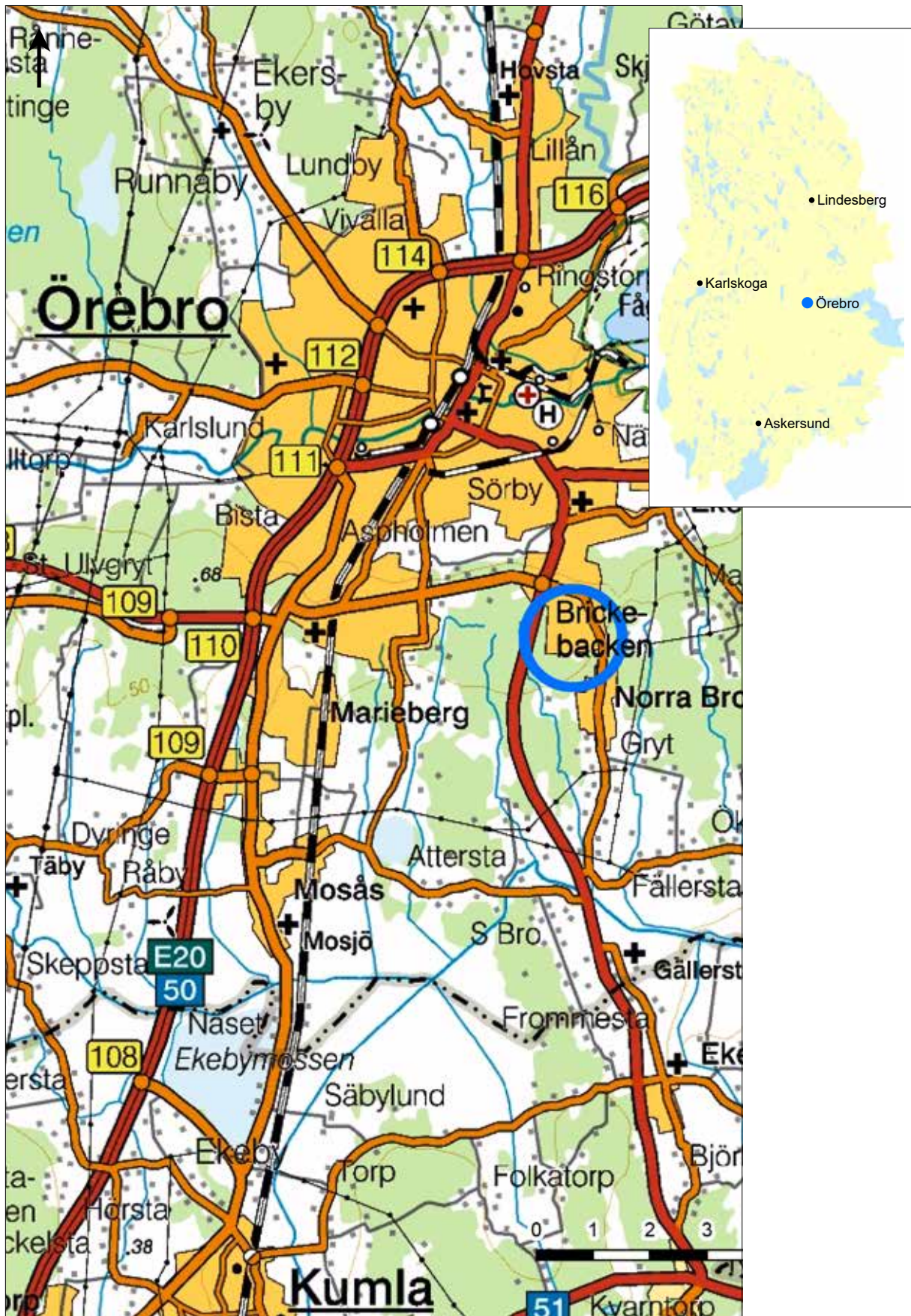
Upphovsrätt, där inget annat anges, enligt Publik Licens 4.0 (CC BY)
<http://creativecommons.org/licenses/by/4.0>

Lantmäteriets kartor omfattas inte av ovanstående licensiering.
Kartor ur allmänt kartmaterial © Lantmäteriet. Medgivande 1306784.

ISBN 978-91-7453-962-2

Innehåll

| | |
|---|----|
| Sammanfattning | 5 |
| Inledning | 7 |
| Rapportens upplägg | 7 |
| Målsättning | 7 |
| Metod och genomförande | 7 |
| Utredningsområdet | 8 |
| Utredningsresultat | 9 |
| Objekt 2. Boplatsläge | 9 |
| Objekt 10. Boplatsläge | 10 |
| Objekt 23. Boplatsläge | 11 |
| Objekt 24. Boplatsläge | 11 |
| Objekt 26. Boplatsläge | 11 |
| Utvärdering | 13 |
| Referenser | 13 |
| Tekniska och administrativa uppgifter | 14 |
| Bilagor | 15 |
| Bilaga 1. Schaktplaner | 15 |
| Bilaga 2. Schakttabell | 20 |
| Bilaga 3. Ruttabell | 21 |



Figur 1. Utredningsområdet markerat med en blå ring. Utdrag ur Översiktskartan. Skala 1:100 000.

Sammanfattning

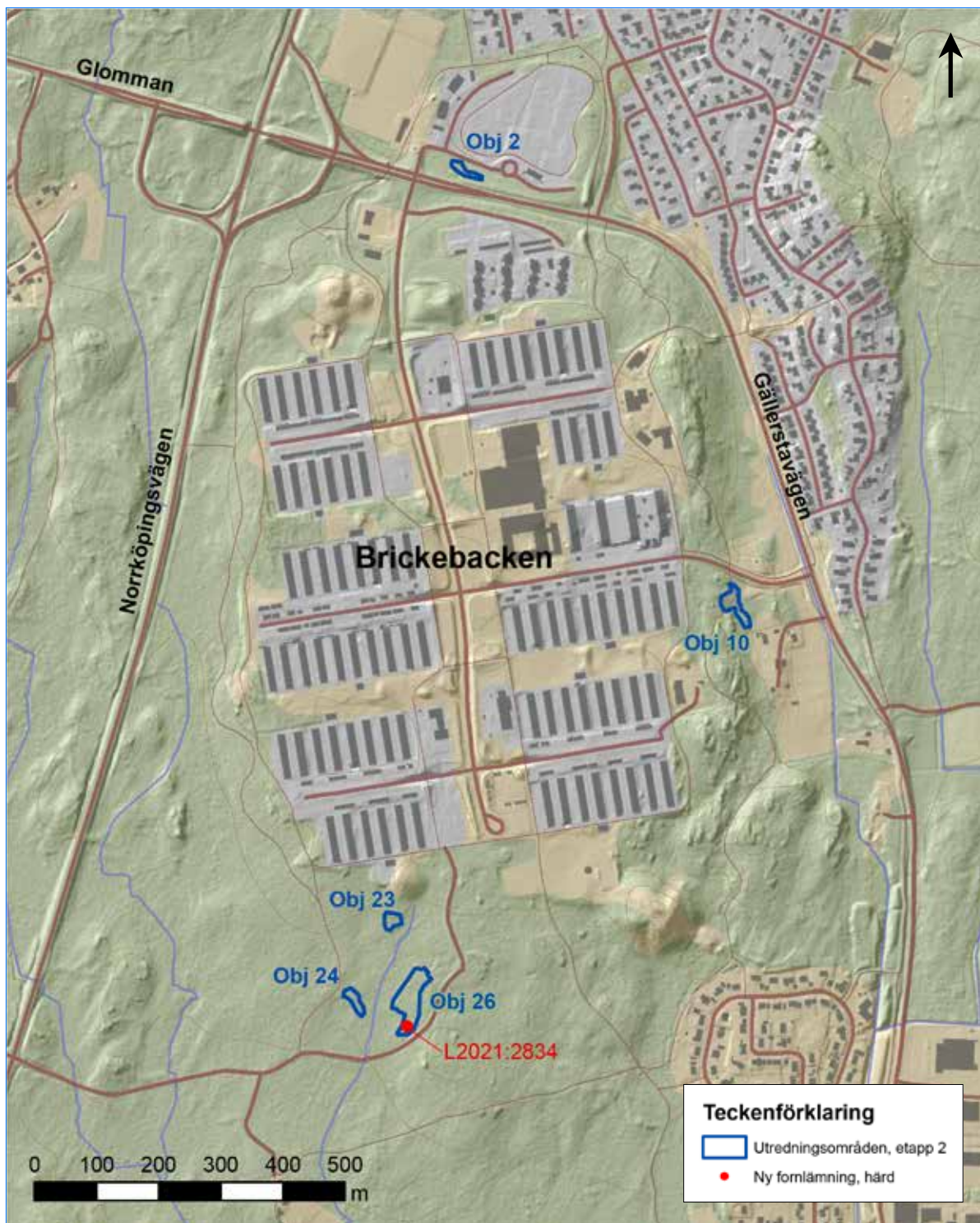
Stiftelsen Kulturmiljövård (KM) har gjort en arkeologisk utredning etapp 2 vid Brickebacken i Örebros sydöstra utkant. Utredningen omfattade fem objekt, möjliga boplatslägen, som identifierats vid en tidigare utredning etapp 1 (Holm 2021). Utredningen föranleddes av att Örebro kommun arbetar med att ta fram ett nytt planprogram för Brickebacken. Utredningen genomfördes den 10–12 maj 2021.

Arbetet har genomförts som maskingrävda schakt och handgrävda provrutor med hänsyn till framkomligheten vid de olika objekten.

Vid utredningsgrävningen har en tidigare okänd fornlämning identifierats. Det är en härd, eller kokgrop, av allmänt förhistorisk karaktär med sot, träkol och rikligt med skärvig och skörbränd sten. Härden har fått beteckningen L2021:2834 i Kulturmiljöregistret (KMR).



Figur 2. Härden L2021:2834 i plan. Foto från söder.



Figur 3. Utredningsområdena runt Brickebackens bostadsområde och den nypåträffade härden, L2021:2834. Utdrag ur Fastighetskartan. Skala 1: 10 000.

Inledning

Stiftelsen Kulturmiljövård (KM) har gjort en arkeologisk utredning etapp 2 inför framtagandet av nytt planprogram för Brickebacken med bostadsbebyggelse och verksamheter. Utredningen har omfattat utredningsgrävning av fem, vid den tidigare etapp 1-utredningen utpekade, boplatslägen och genomfördes den 10–12 maj 2021.

Den aktuella utredningen etapp 2 har föregåtts av en utredning steg 1 (Holm 2021) där flera tänkbara boplatslägen pekats ut inom området för planprogram Brickebacken. De nu berörda boplatslägena har kvar sina beteckningar från etapp 1-utredningen – objekt 2, 10, 23, 24 och 26.

De boplatslägen som ingår i utredningens etapp 2 förväntades i första hand kunna beröra lämningar från äldre stenålder. De har varit strandnära i tidsavsnittet 6000–5000 f.Kr. Vid objekt 26, som delvis sammanfaller med röjningsröseområde L2020:11369, kunde vi även förvänta oss att yngre lämningar förekom.

Rapportens upplägg

Rapporten har flera delar. Efter den inledande sammanfattningen av resultaten kommer först en övergripande beskrivning av arbetets genomförande och av utredningsområdet. Därefter presenteras det faktiska resultatet av utredningen. Planer med sökschakt och provrutor finns i bilaga 1, följt av beskrivning av schakt och provrutor i tabellform i bilaga 2 och 3.

Målsättning

Syftet med utredningen var att ta reda på om fornlämningar berörs av planprogrammet, och om sådana identifierats preliminärt avgränsa dessa inom utredningsområdet. Resultaten från utredningen ska kunna tjäna som underlag för Länsstyrelsen och Örebro kommun i den fortsatta handläggningen av ärendet.

Metod och genomförande

Utredningsgrävningen har genomförts som sökschaktsgrävning med maskin där skogen var tillräckligt öppen för att en traktorgrävare skulle komma fram, och som handgrävda provrutor där tät ungskog och sly begränsade framkomligheten. Schakt och provrutor har grävts igenom vegetationsskiktet och ner i underliggande morän. Sökschakten har grävts en skopbredd breda (1,6 meter) och provrutorna gjordes 0,5 × 0,5 meter stora. Där markunderlaget var lämpligt har mindre volymer av mineraljorden sällats i handhållet såll med maskstorlek 3 respektive 5 mm.

| Boplatsläge | Löpmeter schakt | Antal provrutor |
|-------------|-----------------|-----------------|
| Objekt 2 | 27 | – |
| Objekt 10 | 69 | – |
| Objekt 23 | – | 10 |
| Objekt 24 | 45 | – |
| Objekt 26 | 38 | 15 |

Tabell 1. Fördelningen av maskingrävda respektive handgrävda ytor.



Figur 4. Handgrävd provruta i tät skog (t.v.) maskingrävt sökschakt i mer öppen skog (t.h.), båda inom objekt 26. Härden, L2021:2834, kan anas framför traktorgrävaren.

Dokumentationen har bestått av inmätningar med GPS av schakt, rutor och påträffade lämningar, samt fotografier och beskrivningar av miljö och stratigrafi.

Av de fem boplatsslägena har tre i sin helhet kunnat utredningsgrävas med maskin, ett har varit tillgängligt till hälften med maskin och har till hälften fått utredas med handgrävda provrutor, och ett boplatssläge har i sin helhet fått utredningsgrävas med handgrävda provrutor.

Utredningsområdet

Utredningsområdet omfattar fem mindre delytor, objekt, om tillsammans 6 300 m² och ligger i Örebro stads sydöstra utkant intill bostadsområdet Brickebacken. Terrängen är lätt kuperad med nivåer mellan 50 och 60 meter över havet vid utredningsobjekten. Topografin karaktäriseras av ondulerad moränmark, med uppstickande hållar. Vegetationen varierar från öppen uppvuxen skog med stora tallar till yngre igenväxande ungskog med mycket sly. Markvegetationen består omväxlande av ris, mossa, ormbunkar och gräs. Historiskt utgör området skog under Tybble by i Almby socken.

Utredningsresultat

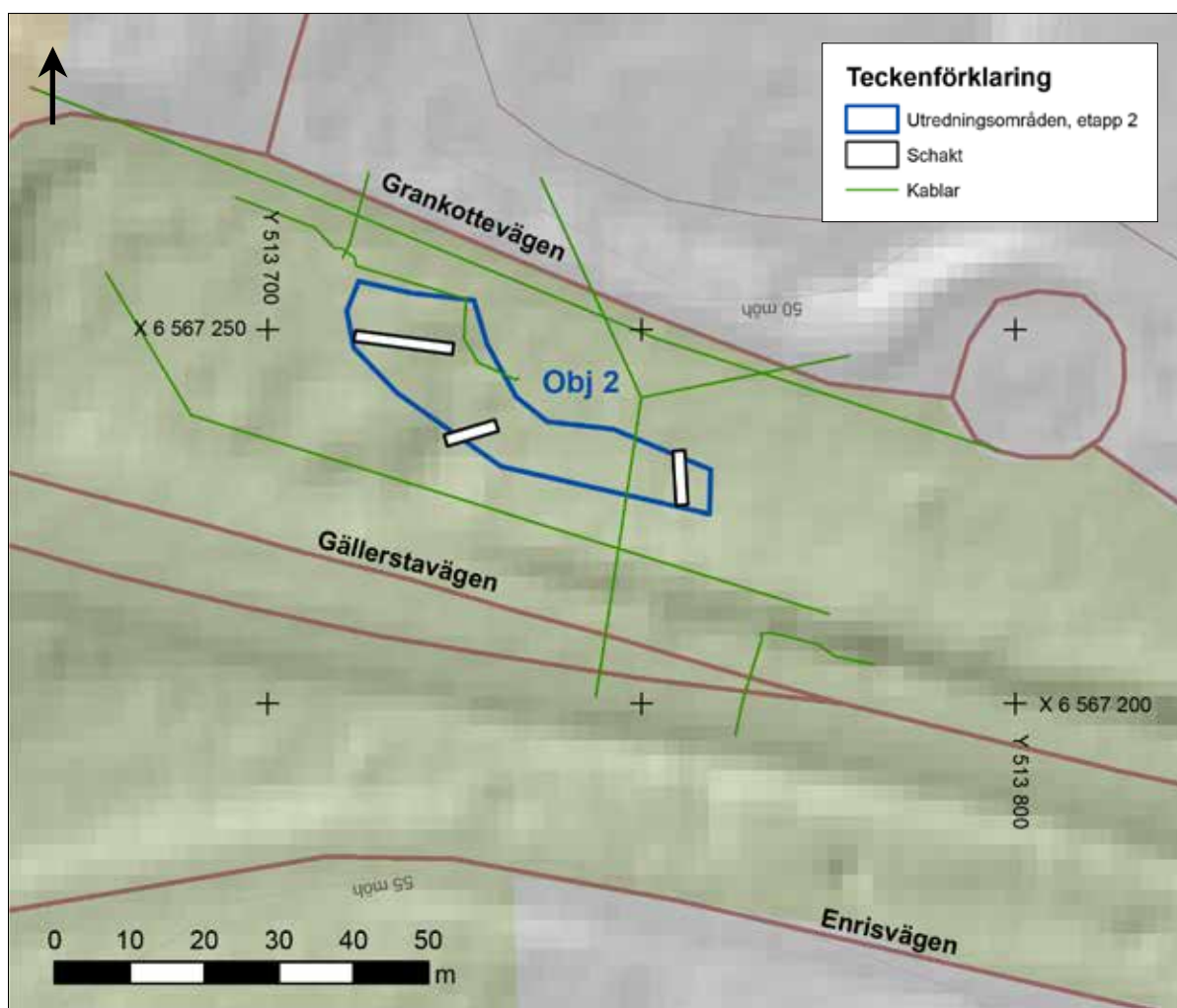
Vid utredningen har en ny fornlämning identifierats, en härd, inom boplatsläge objekt 26. Inom övriga objekt har inga kulturhistoriska lämningar påträffats. Förhållandena inom de utredningsgrävda objekten redovisas nedan.

Objekt 2. Boplatsläge

Det utpekade boplatsläget var 520 m² stort. Det låg norr om bostadsområdet Brickebacken, mellan Grankottevägen i norr och Gällerstavägen i söder. Den berörda ytan bestod av öppen skogsmark där marken sluttade svagt nedåt norr. Topografin lät ana att påförda massor kunde finnas intill Gällerstavägen. Nivån över dagens havsytta är 50 meter och boplatsläget kan ha varit bebott från cirka 5200 f.Kr. Platsen låg då på norra sidan av en större ö, intill en grund bukt som nådde in hit från nordnordöst.

Vid utredningen grävdes tre schakt inom boplatsläget. Flera ledningar och kablar inom området styrde hur schakten kunde läggas. Stratigrafin på platsen bestod av påförda massor, både lera och omrörd morän, med en äldre markhorisont med bevarade stubbar på ett markunderlag av morän.

Inga fornlämningar påträffades.



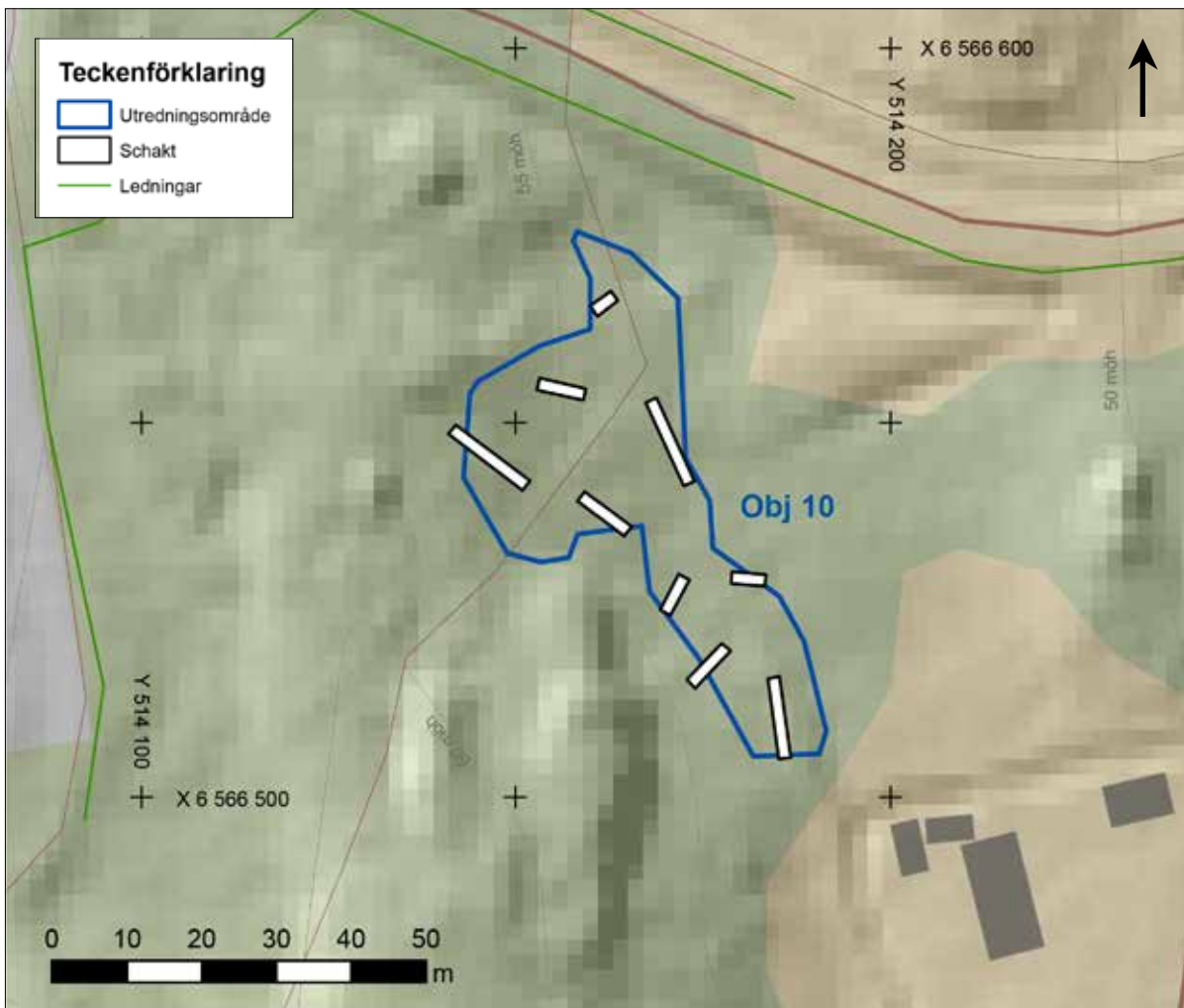
Figur 5. Plan över boplatsläge objekt 2 med grävda schakt. Skala 1:1 000.

Objekt 10. Boplatsläge

Det utpekade boplatsläget var 1 280 m² stort. Det låg öster om bostadsområdet Brickebacken, söder om Granrisvägen och väster om Gällerstavägen. Den berörda ytan bestod av öppen skogsmark där marken sluttade svagt nedåt öster. I västra delarna fanns berg i dagen och en stig korsade ytan i nord-sydlig riktning. Nivån över dagens havsytta är drygt 50 meter och boplatsläget bör ha varit strandnära cirka 5400 f.Kr., delar av ytan något tidigare. Det låg då på östra sidan av en större ö intill södra änden av ett sund med mindre öar som skyddade åt nordöst.

Vid utredningen grävdes nio schakt inom boplatsläget. Stratigrafin på platsen bestod av ett vegetationsskikt på cirka 1 dm på ett markunderlag av morän, längst i väster ursvallad grus och i ett schakt ett torvlager.

Inga fornlämningar påträffades.



Figur 6. Plan över boplatsläge objekt 10 med grävda schakt. Skala 1:1 000.

Objekt 23. Boplatsläge

Det utpekade boplatsläget var 580 m² stort. Det låg söder om bostadsområdet Brickebacken i ett större skogsområde. Den berörda ytan var bevuxen av tät skog med mycket sly. Marken sluttade svagt nedåt söder. Åt både sydväst och sydöst var terrängen något sank där det i sydöst löpte ett dike nedåt söder. Nivån över dagens havsytta är knappt 60 meter och boplatsläget bör ha varit strandnära cirka 6000 f.Kr. Det låg då på södra sidan av en ö med ett par mindre öar eller skär utanför.

Vid utredningen grävdes tio handgrävda provrutor inom boplatsläget. Stratigrafin på platsen bestod av ett vegetationsskikt på cirka 1 dm på ett markunderlag av morän.

Inga fornlämningar påträffades.

Objekt 24. Boplatsläge

Det utpekade boplatsläget var 660 m² stort. Det låg söder om bostadsområdet Brickebacken i ett större skogsområde. Den berörda ytan var bevuxen med öppen skog där marken sluttade svagt nedåt söder. Topografin utgjordes av en svagt markerad nord-sydlig höjdrygg och planare partier intill denna i nordväst. Nivån över dagens havsytta är drygt 55 meter över havet och boplatsläget har varit strandnära cirka 5800 f.Kr.

Vid utredningen grävdes fyra schakt inom boplatsläget. Stratigrafin på platsen bestod av ett vegetationsskikt på cirka 1 dm på ett markunderlag av morän.

Inga fornlämningar påträffades.

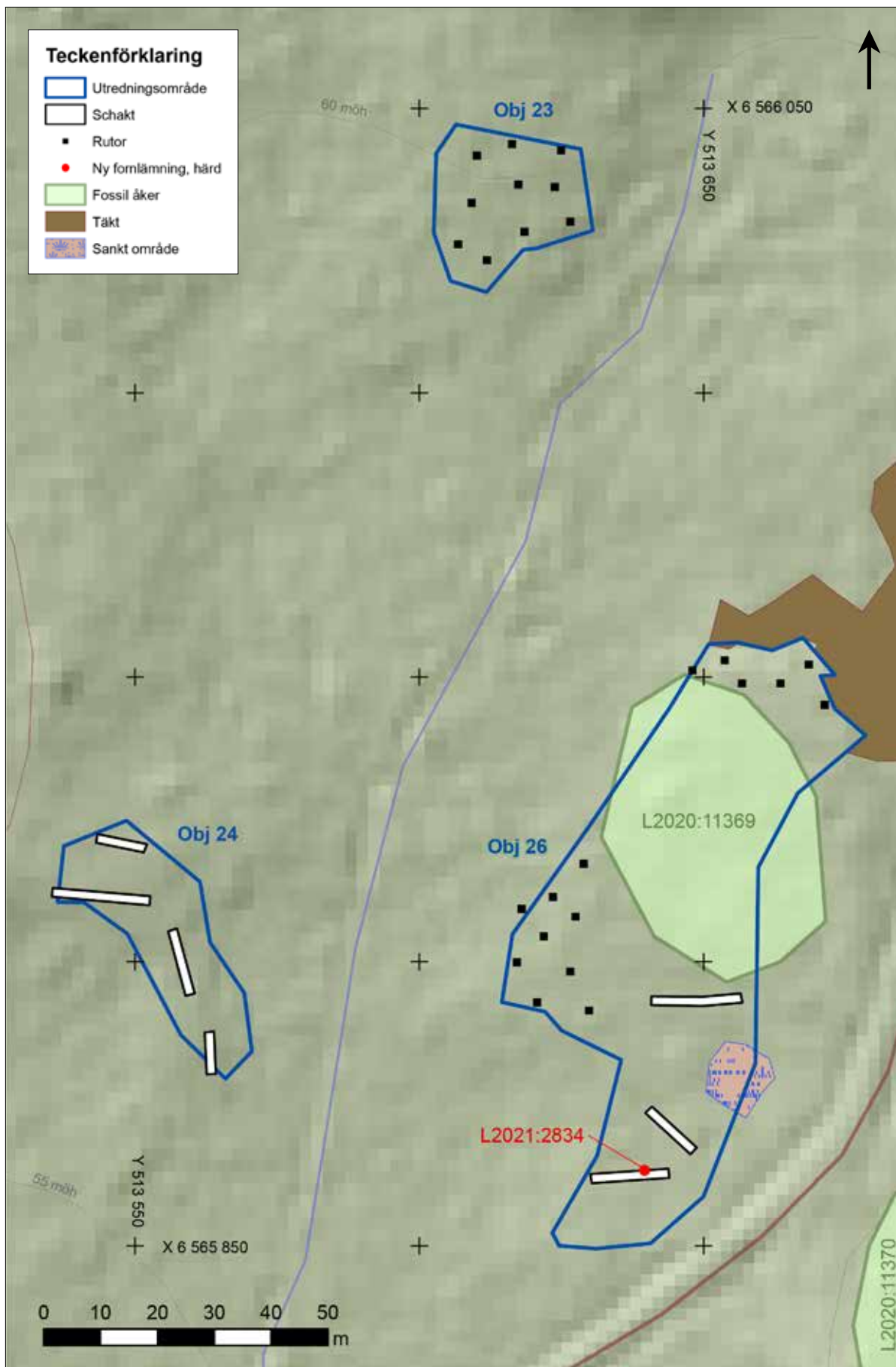
Objekt 26. Boplatsläge

Det utpekade boplatsläget var 3 260 m² stort. Det låg söder om bostadsområdet Brickebacken i ett större skogsområde. Den berörda ytan var bevuxen med uppvuxen öppen skog i söder och ung björkskog eller sly i väster och norr. Marken sluttade svagt nedåt väster, där ett nord-sydligt dike löpte i det lägsta partiet. I den södra delen av boplatsområdet fanns ett sankare parti, som inte uppmärksammats vid fältinventeringen under den torra hösten 2020. Nivån över dagens havsytta är drygt 55 meter över havet och boplatsläget bör ha varit strandnära vid cirka 5800 f.Kr. då det låg intill en smal vik.

Boplatsläget går om lott med en fossil åker, röjningsröseområde L2020:11369. Själva röjningsröseområdet utgör fornlämning och skulle undvikas vid utredningsgrävningen.

Vid utredningen grävdes tre schakt och femton handgrävda provrutor inom boplatsläget. Stratigrafin på platsen bestod av ett vegetationsskikt på cirka 1 dm på ett markunderlag av sandig morän. I flera av de handgrävda rutorna trängde vatten upp.

En fornlämning, L2021:2834, har identifierats. Det är en hård, eller kokgrop, av allmänt förhistorisk karaktär. Hården (A1) har dokumenterats i plan men inte undersökts. Den låg i norra schaktkanten och stack ut ungefär till hälften i schaktet. Den var tydligt rundad, 1,2 meter vid och utstickande i schaktet 0,7 meter. Hården bestod av sot och träkol samt rikligt med skärvstenar, 0,07–0,14 meter stora.



Figur 7. Plan över boplatslägena objekt 23, 24 och 26, med grönda schakt och provrutor. Skala 1:1 000.

Utvärdering

Inom de utredningsgrävda boplatslägena hade vi i första hand förväntat oss att strandnära lämningar från äldre stenålder skulle kunna förekomma. Några sådana har inte framkommit. Härden kan i första hand antas vara från järnåldern. Inom den del av objekt 26 som gick om lott med röjningsröseområdet L2020:11369 har inga schakt eller rutor grävts. Där skulle fortfarande eventuella stenålderslämningar kunna dölja sig. Härden skulle både kunna vara relaterad till den fossila åkern eller representera en fristående aktivitet. Det kan förstås också finnas fler anläggningar som hör samman med härden även om det kanske är mindre troligt att här legat en hel boplatz från järnåldern. Härden, L2021:2934, ligger mellan de båda röjningsröseområdena L2020:11369 och L2020:11370. Om dessa tre fornlämningar har samstämmiga dateringar kan de med fördel ses som en integrerad helhet.

En allmän iakttagelse är att det nu under våren 2021 var betydligt blötare än under sensommaren 2020, då steg 1-utredningen gjordes. Detta påverkade karaktären på markunderlaget så att det var mer svårsållat än väntat. En mindre yta inom objekt 26 stod under vatten och kunde inte undersökas. Delar av de utpekade boplatzlägena framstod helt enkelt inte lika lämpliga för bosättning som de gjort under hösten 2020. Hur förhållandena var, vad gäller fukt i marken, för 8 000 år sedan må vara osagt.

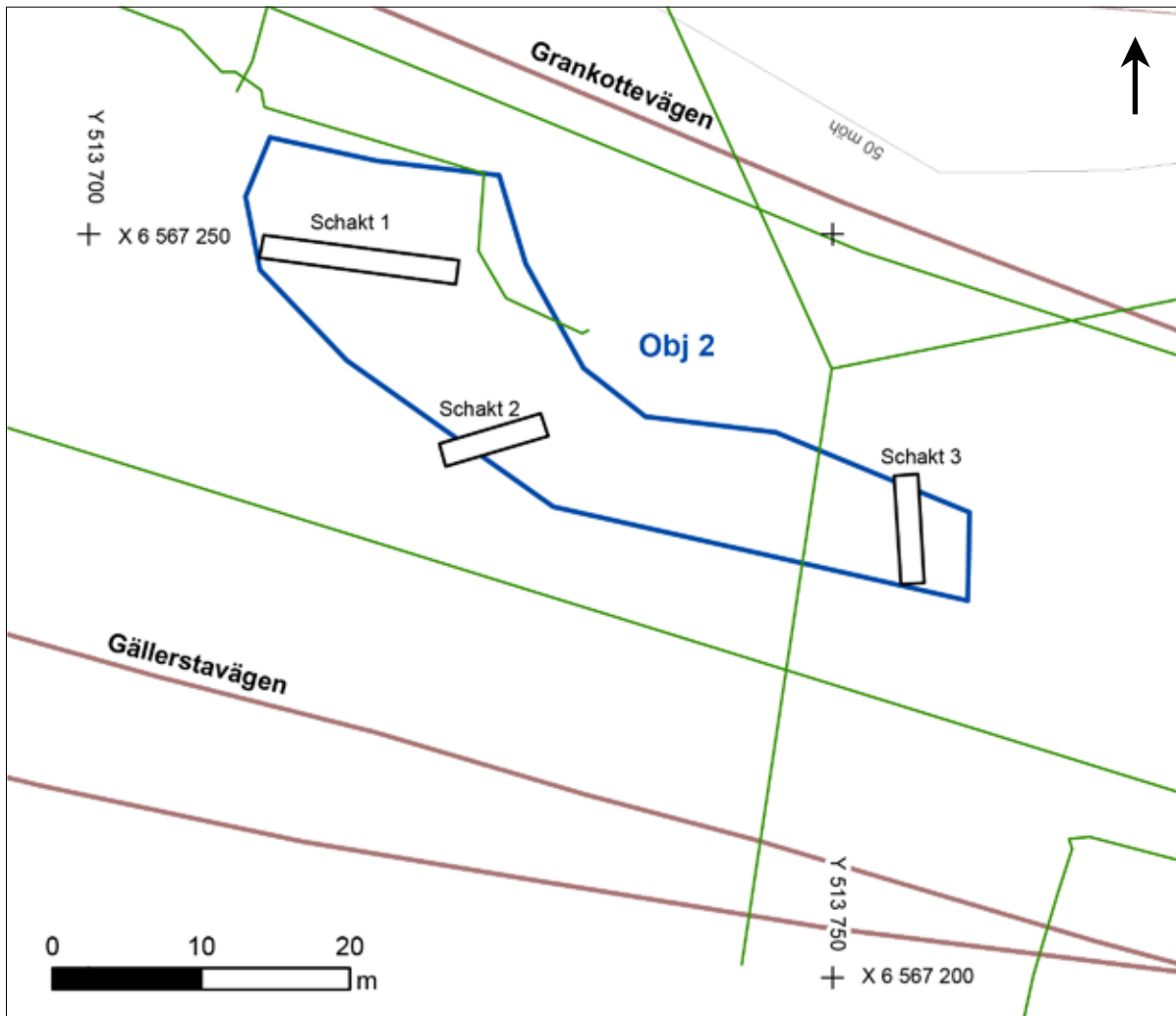
Referenser

Holm, J., 2021. *Brickebacken*. Arkeologisk utredning etapp 1. Fornlämning L1980:5973, L1980:6532, L1980:8638, L2020:11358–11371 och L2020:11432. Alby 11:199, Alby 11:114, Alby 11:167–168 m.fl. Norra Bro 1:23, Norra Bro 1:25, Norra Bro 6:10 m.fl. Örebro socken. Örebro kommun. Örebro län. Närke. Stiftelsen Kulturmiljövård rapport 2021:2




Tekniska och administrativa uppgifter

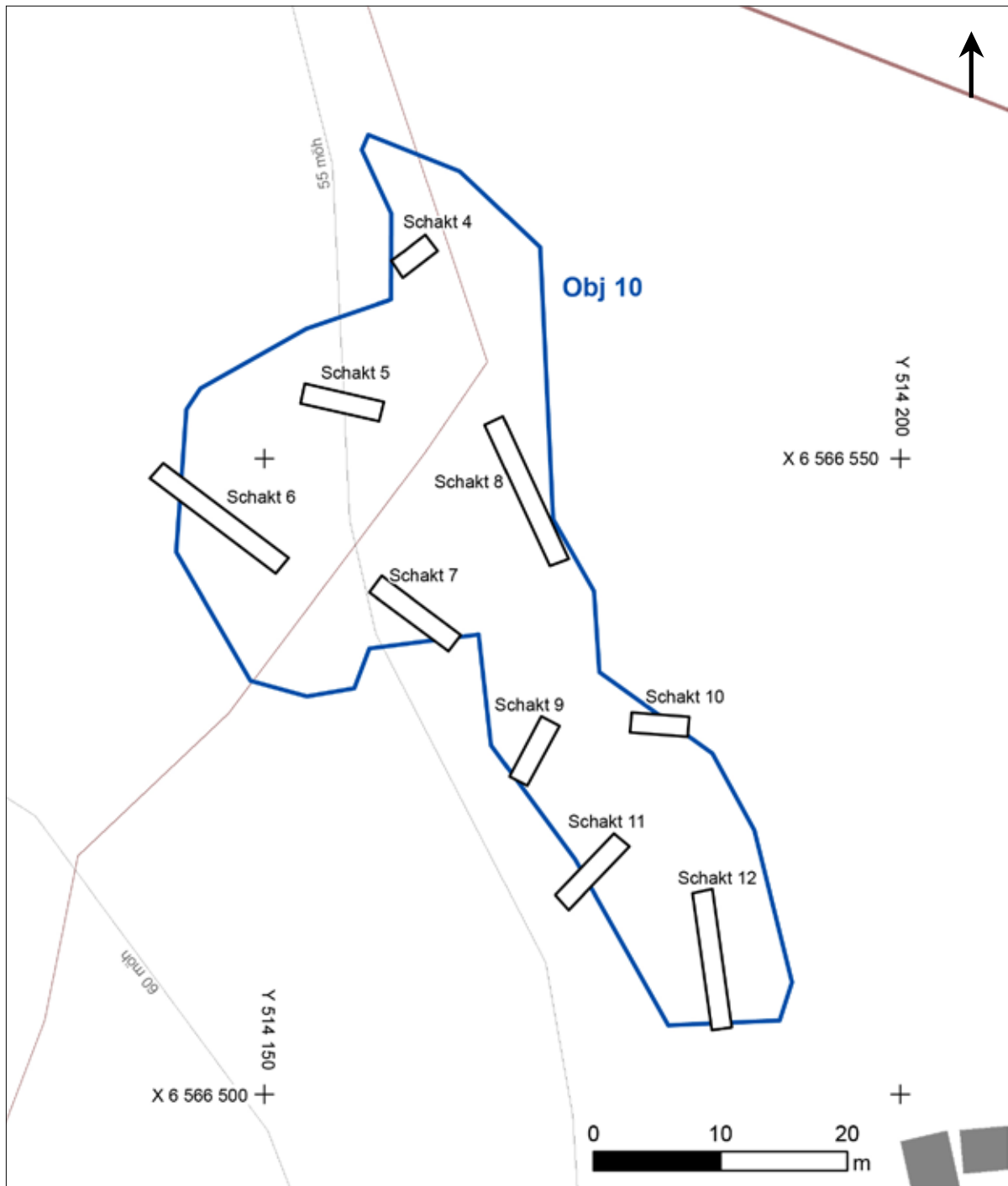
| | |
|--|---|
| <i>Stiftelsen Kulturmiljövård projektnr:</i> | KM21013 |
| <i>Länsstyrelsen dnr, beslutsdatum:</i> | 431-8030-2020, 2021-03-25 |
| <i>Kulturmiljöregistret uppdragsnr:</i> | 202100480 |
| <i>Typ av undersökning:</i> | Arkeologisk utredning etapp 2 |
| <i>Undersökningsperiod:</i> | 10–12 maj 2021 |
| <i>Personal:</i> | Jenny Holm Camilla Ekblom |
| <i>Landskap:</i> | Närke |
| <i>Län:</i> | Örebro |
| <i>Kommun:</i> | Örebro |
| <i>Socken:</i> | Örebro stad |
| <i>Fastighet:</i> | Almby 11:195, 11:199 och 11:312 |
| <i>Fornlämning:</i> | – |
| <i>Fastighetskarta:</i> | 10F 3d Brickebacken |
| <i>Koordinatsystem:</i> | Sweref 99 TM |
| <i>Koordinater:</i> | X 6 560 900/Y 513 600 |
| <i>Höjdsystem:</i> | – |
| <i>Inmätningssmetod:</i> | GPS |
| <i>Dokumentationshandlingar:</i> | Inga dokumentationshandlingar utöver denna rapport. |
| <i>Fynd:</i> | Inga fynd påträffades. |

Bilaga 1. Schaktplaner



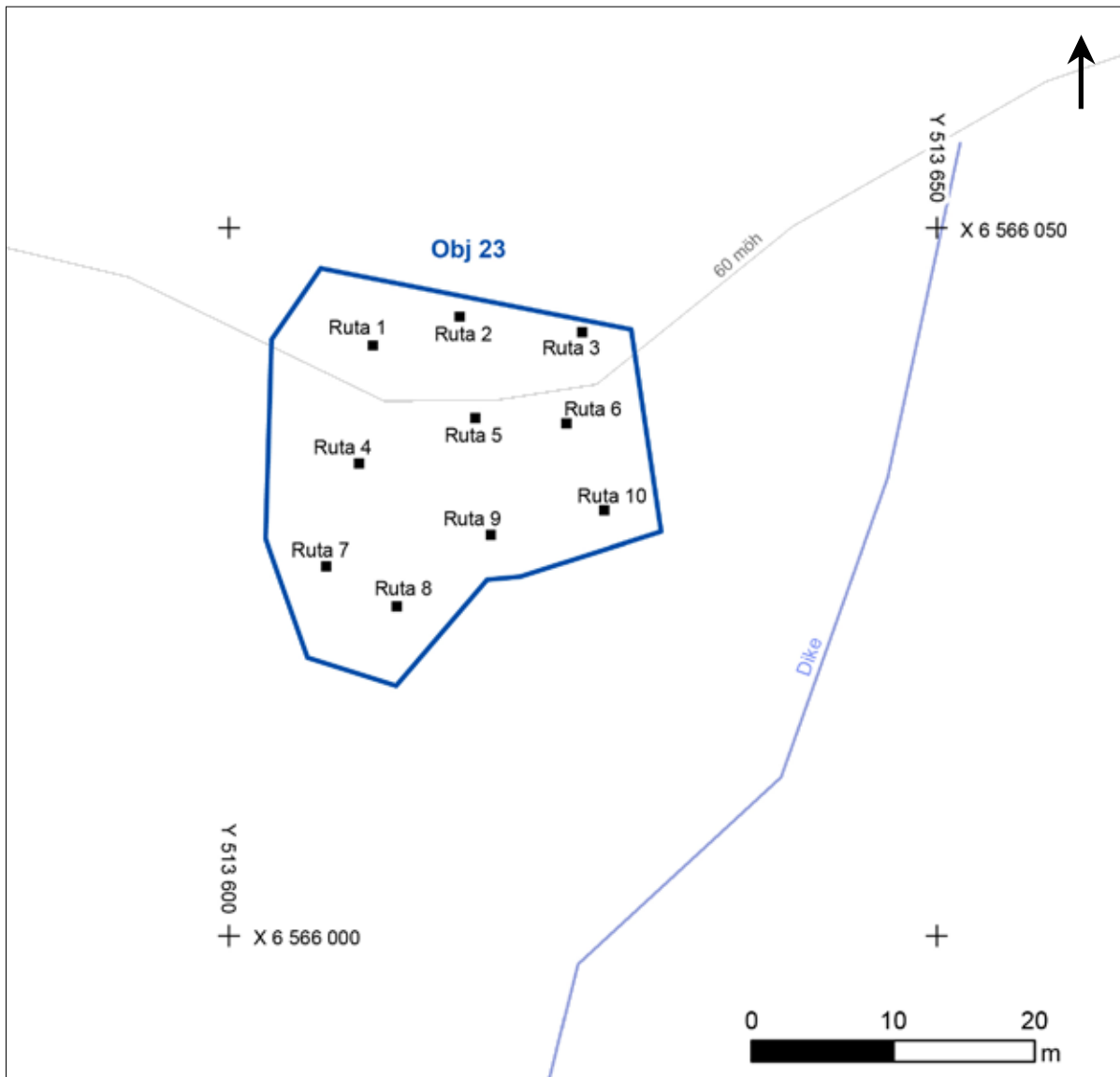
Schaktplan 1. Skala 1:500.

| Teckenförklaring | |
|---|----------------------------|
|  | Utredningsområden, etapp 2 |
|  | Schakt |
|  | Ledningar |



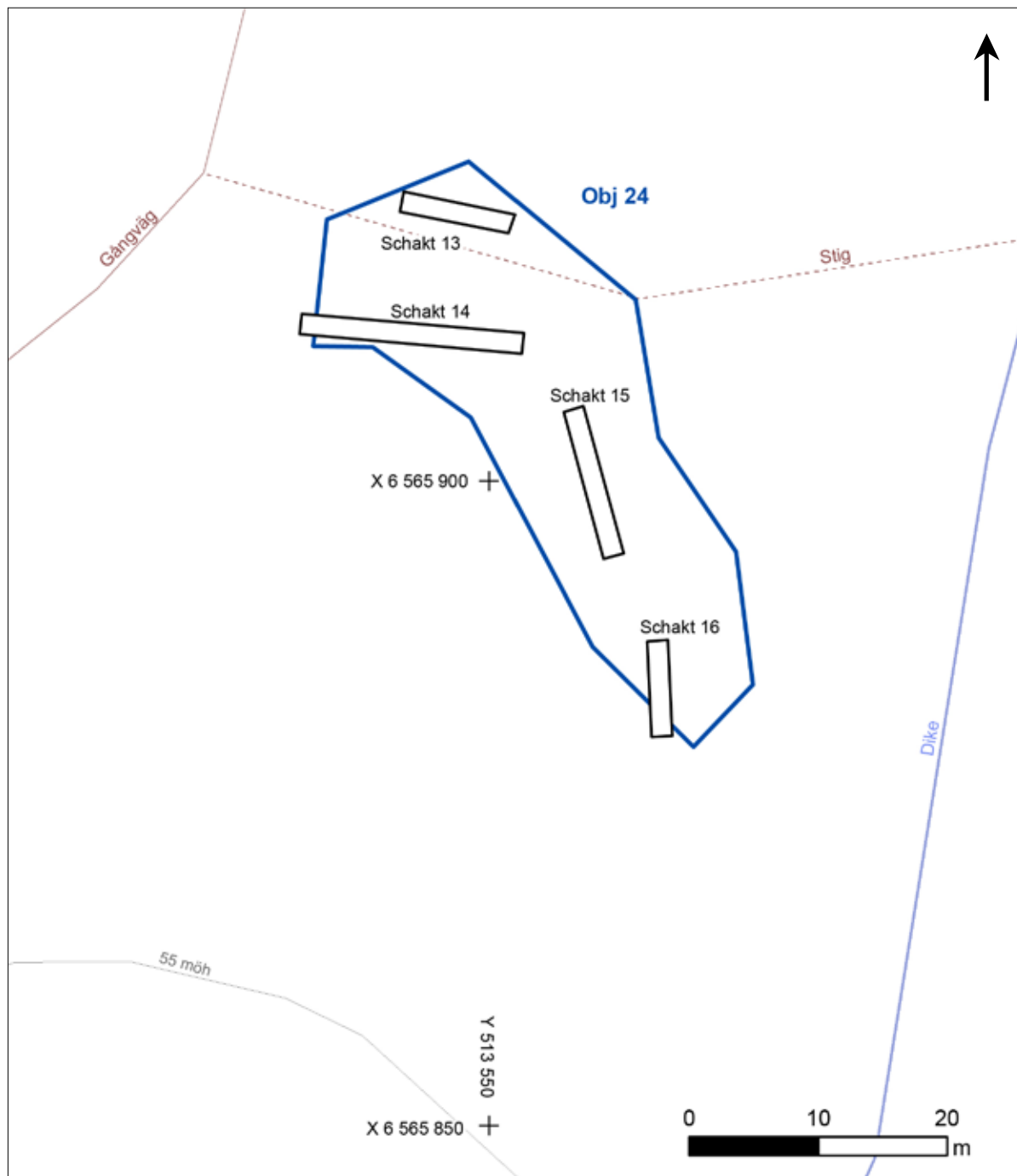
Schaktplan 2. Skala 1:500.

| Teckenförklaring | |
|---|------------------|
|  | Utredningsområde |
|  | Schakt |



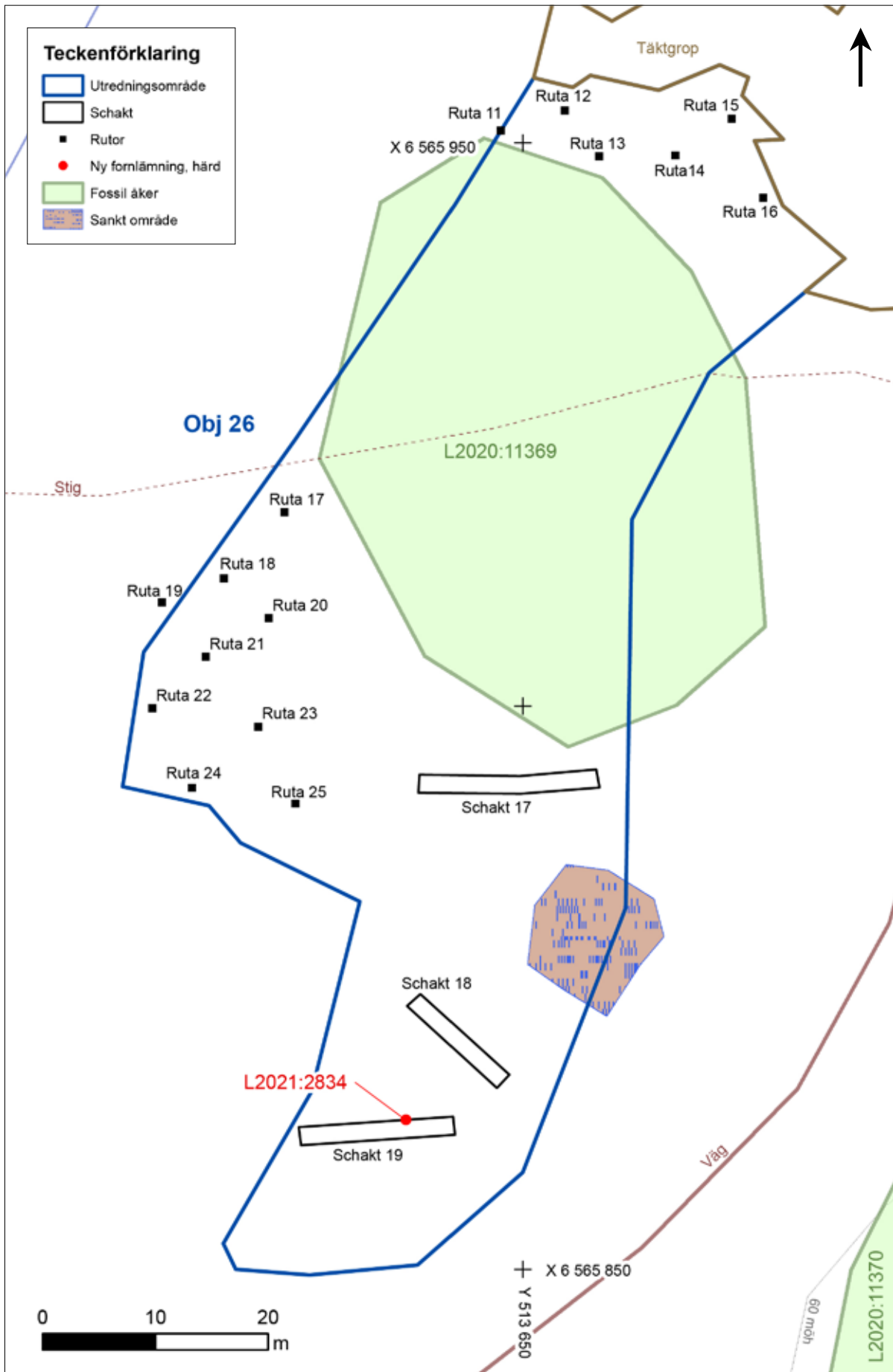
Schaktplan 3. Skala 1:500.

| Teckenförklaring | |
|---|------------------|
|  | Utredningsområde |
|  | Rutor |



Schaktplan 4. Skala 1:500.

| Teckenförklaring | |
|---|------------------|
|  | Utredningsområde |
|  | Schakt |



Schaktplan 5. Skala 1:500.

Bilaga 2. Schakttabell

| Schakt | Storlek (m) | Stratigrafi | Kommentar |
|-----------|------------------|--|--|
| Objekt 2 | | | |
| 1 | 14×1,6×0,4–0,6 | Vegetationsskikt 0,1 m, följt av påförd lera 0,2 m, därunder äldre markyta 0,05 m, och underst moig gulbeige morän. | |
| 2 | 6×1,6×0,8 | Vegetationsskikt 0,1 m, följt av påförd lera 0,05–0,3 m, därunder påförd omrörd brun morän 0–0,4 m, därunder äldre markyta 0,05 m, och underst ljus beige moig morän. | |
| 3 | 7×1,6×1,4 | Vegetationsskikt 0,1 m, följt av påförd lera 0,4–0,9 m, påförd omrörd brun stenig morän 0,02–0,5 m, därunder äldre torvig markyta 0,05–0,1 m, och underst ljus kittgrå moig morän. | I den äldre markytan fanns av stubbrester. |
| Objekt 10 | | | |
| 4 | 4×1,6×0,4 | Vegetationsskikt 0,1 m, följt av ljus grå sandig morän med flera block. | |
| 5 | 6×1,6×0,3 | Vegetationsskikt 0,1 m, följt av rödbrun moig morän. | |
| 6 | 13×1,6×0,4 | Vegetationsskikt 0,1 m, följt av ursvallad småsten och grus i nordväst, brun grusig morän i mitten och berg i sydöst. | |
| 7 | 7×1,6×0,4 | Vegetationsskikt 0,1–0,15 m, följt av beige moig mjällig morän och berg längst i nordväst. | |
| 8 | 12×1,6×0,4 | Vegetationsskikt 0,1–0,15 m, följt av rostbrun moig sandig morän. | |
| 9 | 5×1,6×0,3 | Vegetationsskikt 0,1 m, följt av gråbeige moig mjällig morän. | |
| 10 | 4×1,6×0,5 | Vegetationsskikt 0,1 m, följt av torv 0,3 m, och därunder grå mjåla | |
| 11 | 7×1,6×0,3 | Vegetationsskikt 0,1–0,15 m, följt av grå moig mjällig grusig morän. | |
| 12 | 11×1,6×0,3 | Vegetationsskikt 0,1 m, följt av rostbrun till brunbeige moig stenig morän. | |
| Objekt 24 | | | |
| 13 | 8×1,6×0,25 | Vegetationsskikt 0,1 m, följt av gulbeige moig mjällig morän. | |
| 14 | 17×1,6×0,3 | Vegetationsskikt 0,1 m, följt av rostbrun sandig morän och längst i öster av moig morän. | |
| 15 | 12×1,6×0,25–0,35 | Vegetationsskikt 0,1–0,15 m, följt av ljusgul moig mjällig morän. | |
| 16 | 8×1,6×0,25 | Vegetationsskikt 0,1 m, följt av gulbeige moig mjällig morän. | |
| Objekt 26 | | | |
| 17 | 14×1,6×0,3–0,4 | Vegetationsskikt 0,1 m, följt av fuktig gråbeige till grågul moig mjällig morän. | |
| 18 | 10×1,6×0,35 | Vegetationsskikt 0,1 m, följt av sandig stenig morän. | |
| 19 | 14×1,6×0,3 | Vegetationsskikt 0,1 m, följt av sand med inslag av moränstenar. | A1, hård. |

Bilaga 3. Ruttabell

| Ruta | Storlek (m) | Stratigrafi | Kommentar |
|-----------|--------------|--|--------------------------|
| Objekt 23 | | | |
| 1 | 0,5×0,5×0,3 | Vegetationsskikt 0,1 m, följt av blöt brun till rostfärgad sand med stenar, 0,05-0,18 m stora. | |
| 2 | 0,5×0,5×0,3 | Vegetationsskikt 0,1 m, följt av grå sandig humushorisont 0,05 m, och därunder rostbrun sand, mot botten kletig. | En 0,25×0,4 m stor sten. |
| 3 | 0,5×0,5×0,2 | Vegetationsskikt 0,1 m, följt av brun moig stenig morän med 0,05–0,25 m stora stenar, | |
| 4 | 0,5×0,5×0,25 | Vegetationsskikt 0,1 m, följt av kompakt finmo med flera stenar upp till 0,2 m stora | . |
| 5 | 0,5×0,5×0,25 | Vegetationsskikt 0,15 m, följt av gråbrun stenig sandig morän, med sten 0,05–0,3 m stora. | |
| 6 | 0,5×0,5×0,25 | Vegetationsskikt 0,1 m, följt av kompakt finsand med mycket sten, 0,1–0,2 m stora. | |
| 7 | 0,5×0,5×0,25 | Vegetationsskikt 0,1 m, följt av ett lager moränsten och därunder brungrå finsand. | |
| 8 | 0,5×0,5×0,2 | Vegetationsskikt 0,1 m, följt av stenig moig sandig morän, med 0,05–0,3 m stora stenar. | |
| 9 | 0,5×0,5×0,25 | Vegetationsskikt 0,1 m, följt av brun moig sandig morän, med mycket sten i storleken 0,05–0,2 m. | |
| 10 | 0,5×0,5×0,25 | Vegetationsskikt 0,1 m, följt av brun moig stenig morän. | Tunn blekskikt. |
| Objekt 26 | | | |
| 11 | 0,5×0,5×0,25 | Vegetationsskikt 0,15 m, följt av kompakt sandig grusig morän. | Blött. |
| 12 | 0,5×0,5×0,25 | Vegetationsskikt 0,15 m, följt av rostfärgad grusig morän. | |
| 13 | 0,5×0,5×0,3 | Vegetationsskikt 0,2 m, följt av grusig sandig morän. | |
| 14 | 0,5×0,5×0,25 | Vegetationsskikt 0,1 m, följt av grusig sandig morän. | Blekskikt 0,07 m. |
| 15 | 0,5×0,5×0,2 | Vegetationsskikt 0,1 m, följt av rostbrun grusig sandig morän. | |
| 16 | 0,5×0,5×0,25 | Vegetationsskikt 0,1 m, följt av rostbrun grusig sandig morän. | Tunt blekskikt. |
| 17 | 0,5×0,5×0,2 | Vegetationsskikt 0,05 m, följt av brun sandig morän. | Bleke. |
| 18 | 0,5×0,5×0,35 | Vegetationsskikt 0,1 m, följt av sandig morän. | Blött. |
| 19 | 0,5×0,5×0,25 | Vegetationsskikt 0,05 m, följt av grå sand med kolstänk 0,05 m, därunder sand/bleke 0,05 m, och underst brun sandig morän. | |
| 20 | 0,5×0,5×0,25 | Vegetationsskikt 0,05 m, följt av bleke/sand 0,07 m, och därunder sandig morän. | Blött. |
| 21 | 0,5×0,5×0,3 | Vegetationsskikt 0,1–0,15 m, följt av grå sand 0,1-0,2 m, och därunder sandig morän. | |
| 22 | 0,5×0,5×0,25 | Vegetationsskikt 0,1 m, följt av ljus sand 0,05 m, och därunder mörk sandig morän. | |
| 23 | 0,5×0,5×0,3 | Vegetationsskikt 0,1 m, följt av sandig morän. | Blött |
| 24 | 0,5×0,5×0,25 | Vegetationsskikt 0,1 m, följt av moig, något mjällig, morän. | |
| 25 | 0,5×0,5×0,3 | Vegetationsskikt 0,1–0,15 m, följt av sandig mo. | Blött. |