

# Harbo, Heby

## Arkeologisk utredning

Forsbo 1:76  
Harbo socken  
Heby kommun  
Uppsala län  
Uppland

*Maud Emanuelsson*



# Harbo, Heby

Arkeologisk utredning

Forsbo 1:76  
Harbo socken  
Heby kommun  
Uppsala län  
Uppland

*Maud Emanuelsson*



Denna rapport har framställts av ett företag  
vars miljöledningssystem är certifierat enligt ISO 14001  
av Svensk Certifiering Norden AB.

Utgivning och distribution:  
Stiftelsen Kulturmiljövård  
Stora Gatan 41, 722 12 Västerås  
Tel: 021-80 62 80  
E-post: [info@kmmmd.se](mailto:info@kmmmd.se)

© Stiftelsen Kulturmiljövård 2021

Samtliga foton av Maud Emanuelsson.

Omslag: Vy över del av den öppna före detta åkermarken. Foto från norr.

Upphovsrätt, där inget annat anges, enligt Publik Licens 4.0 (CC BY)  
<http://creativecommons.org/licenses/by/4.0>

Lantmäteriets kartor omfattas inte av ovanstående licensiering.  
Kartor ur allmänt kartmaterial © Lantmäteriet. Medgivande 945904, 945907 och 945911.

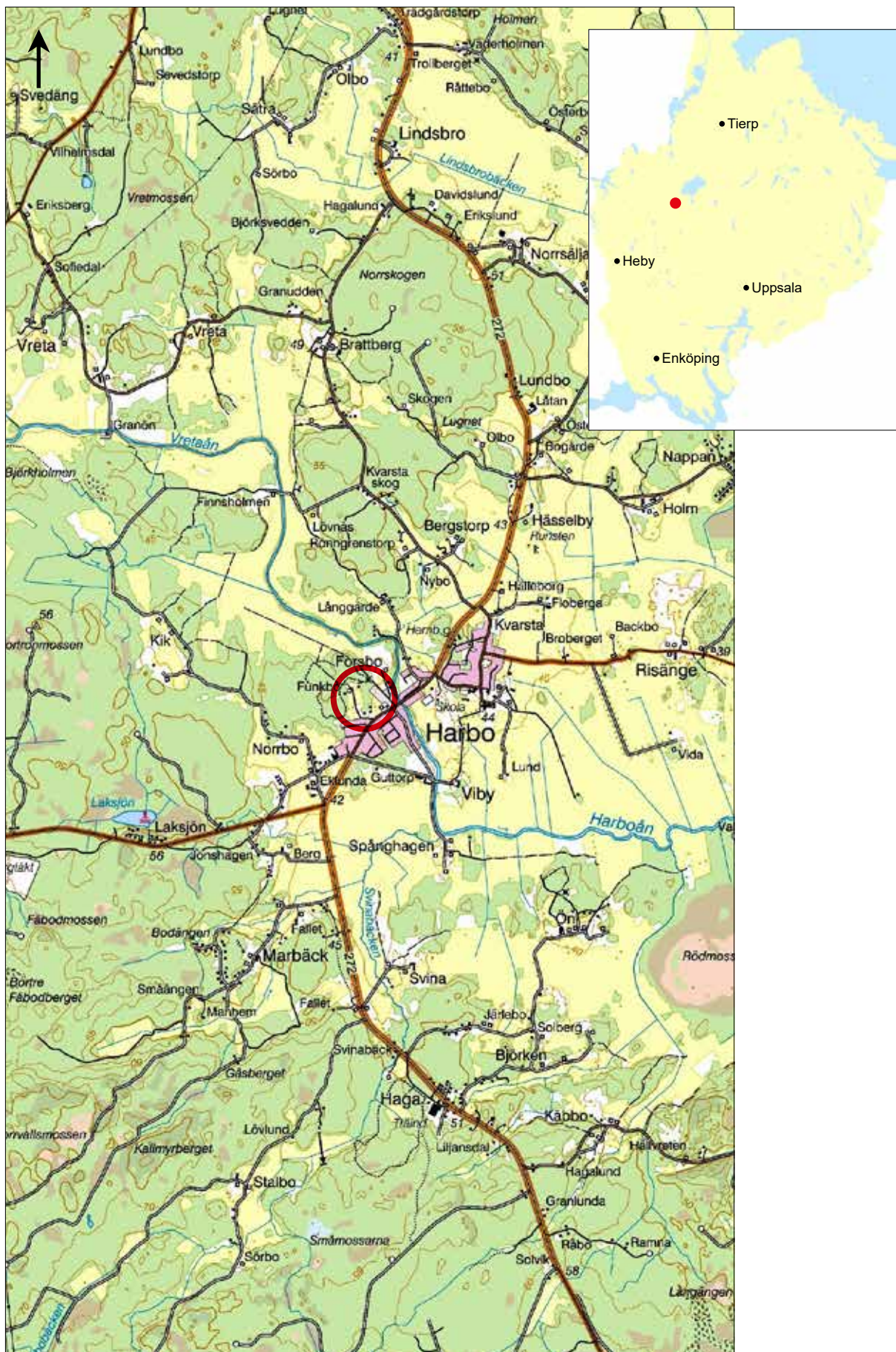
ISBN 978-91-7453-969-1

Tryck: JustNu, Västerås 2021

# Innehåll

Sammanfattning .....	5
Bakgrund .....	7
Ärendet .....	7
Natur- och kulturmiljö .....	7
Metod och genomförande .....	8
Resultat .....	9
Kart- och arkivstudier .....	9
Inventering .....	11
<i>Fornlämning</i> .....	11
<i>Övriga objekt</i> .....	12
Sökschaktning och provgroppsgrävning .....	13
<i>Fynd</i> .....	14
Referenser .....	14
Tekniska och administrativa uppgifter .....	15
Bilagor .....	16
Bilaga 1. Schaktplan .....	16
Bilaga 2. Schakttabell .....	17
Bilaga 3. Provrutor .....	18
Bilaga 4. Anläggningstabell .....	20
Bilaga 5. Fyndtabell .....	20





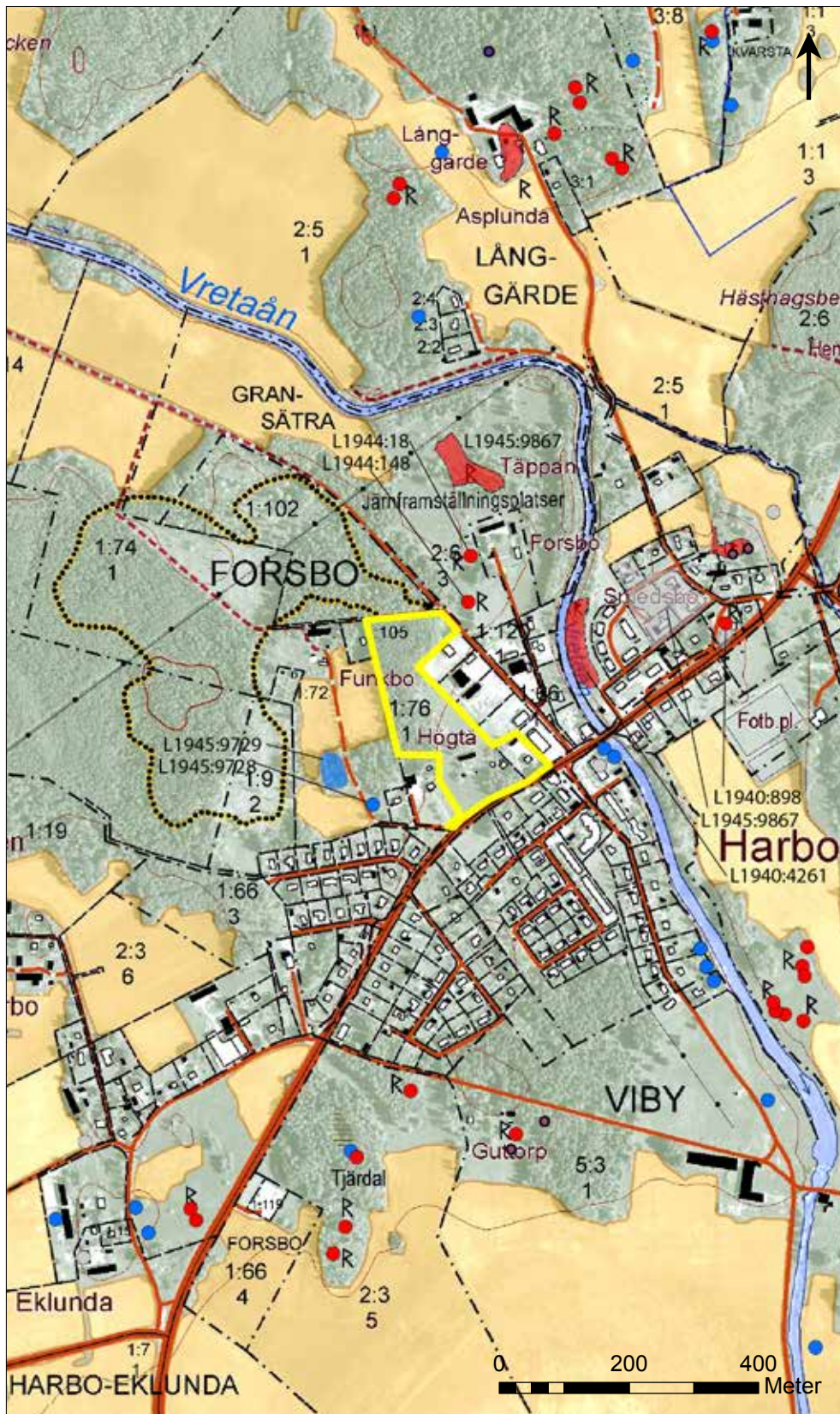
Figur 1. Utredningsområdet markerat med en röd ring. Utdrag ur Terrängkartan. Skala 1:50 000.

## Sammanfattning

Stiftelsen Kulturmiljövård (KM) har genomfört en arkeologisk utredning i Harbo tätort, Heby kommun. Utredningen föranleddes av planerad nybyggnation av bostäder. Utredningens syfte var därför att klargöra om fornlämningar berördes av det planerade arbetsföretaget. För att uppnå syftet skulle kart- och arkivstudier, inventering samt sökschakt med grävmaskin alternativt handgrävda provgropar utföras. Utredningen genomfördes efter beslut av Länsstyrelsen i Uppsala län. Heby kommun bekostade utredningen.

Utredningen resulterade i en nypåträffad stensättning. Den har i Kulturmiljöregistret (KMR) registrerats som fornlämning med lämningsnummer L2021:3320. Fornlämningar är skyddade enligt lag och inga ingrepp får göras utan länsstyrelsens tillstånd.





Figur 2. Utredningsområdet och lämningar registrerade i Kulturmiljöregistret (KMR). Gult = utredningsområde; rött = fornlämning; blått = övrig kulturhistorisk lämning; grått = ingen antikvarisk bedömning (undersökt och borttagen). Utdrag ur Fastighetskartan. Skala 1:10 000.



# Bakgrund

## Ärendet

Heby kommun har ett pågående detaljplanearbete för bostäder i Harbo tätort, detaljplan 393, som bland annat berör fastighet Forsbo 1:76. I närområdet till denna fastighet finns ett flertal registrerade fornlämningar, främst relaterade till järnhantering. Av den anledningen, tillsammans med topografin, beslutade Länsstyrelsen i Uppsala län om en arkeologisk utredning för att klargöra om fornlämningar berörs av nybyggnation. Beslutet om arkeologisk utredning fattades enligt 2 kap. 11 § Kulturmiljölagen (1988:950) och Riksantikvarieämbetets föreskrifter och allmänna råd om uppdragsarkeologi (KRFS 2107:1).

Uppdragets syfte var att ta reda på om fornlämning berörs av den planerade nybyggnationen samt att preliminärt avgränsa nyupptäckta fornlämningar. Resultatet ska kunna användas som underlag inför kommande samhällsplanering, men även för eventuella arkeologiska undersökningar. Målgruppen för resultatet är därför i första hand Länsstyrelsen och Heby kommun.

För att uppnå syftet begärde Länsstyrelsen att utredningen skulle bestå av:

- Kart- och arkivstudier.
- Fältinventering.
- Sökschaktning med grävmaskin alternativt handgrävda provgropar.
- Föreslagen status för alla lämningar samt bedömning utifrån Riksantikvarieämbetets vägledning och lämningstypslista.

## Natur- och kulturmiljö

Utredningsområdet är beläget i västra utkanten av Harbo tätort och uppgår till 30 000 m<sup>2</sup>. Cirka två tredjedelar utgörs av öppen före detta åker- och tomtmark belägen på lera. Cirka en tredjedel utgörs av skogs- och moränmark. Marken är belägen cirka 45 meter över havet, vilket möjliggör mänsklig närvaro från omkring 3500 f.Kr. och framåt.

I Harbo finns främst lämningar efter järnframställning, i flera fall i form av blästugnar och varphögar. Järnproduktion tycks ha varit av central betydelse för bygdens utveckling under järnålder och medeltid. Nordöst om utredningsområdet finns tre registrerade lämningar efter blästbruk (L1944:18, L1944:148 och L1945:9867). På andra sidan Vretaån, öster om utredningsområdet, finns ytterligare lämningar efter blästbruk (L1940:4261) samt en undersökt och borttagen boplats, där även omfattande järnframställning och smide förekommit (L1940:898). Boplatsen bestod av ett flertal stolphus från romersk järnålder till vikingatid. Den har således haft en lång kontinuitet (Björk m.fl. 2009). Det är möjligt, men inte klarlagt, att boplatsens produktion kan ha genererat det välstånd som manifesterats i de tre intilliggande vikingatida gravhögar som undersöktes 1917 (se L1945:9891). Fyndmaterialet bestod av högre ståndsföremål som två tveeggade svärd samt fragment av ytterligare två svärds klingor. Där fanns även mer ordinära fynd som ett remändesbeslag, tre knivar, keramik och slagg. De gravlagda var kremerade (Hallgren 2004).

I samband med undersökningen av boplatsen framkom även fynd från en neolitisk kustboplats, cirka 3500 f.Kr. (Björk m.fl. 2009).

Väster om utredningsområdet finns en historisk husgrund och fossil åker i form av odlingssten (L1945:9728–9729).

## Metod och genomförande

Inledningsvis utfördes digitala kart- och arkivstudier. Tillgängliga kartor i Lantmäteriets karttjänst studerades tillsammans med KMR, Ortnamnsregistret, Västmanlands läns museums samlingar och Upplandsmuseets samlingar SHM:s digitala samlingstjänst var inte tillgänglig. Kontakt togs med hembygdsförbundets ordförande.

Fältarbetet inleddes med inventering av hela utredningsområdet förutom fastigheterna med bostadshus och trädgårdar. Från den infartsväg som löper intill den ena fastigheten fram till en äldre ladugårdsbyggnad noterades dock en gravlik förhöjning inne i en av trädgårdarna. I samråd med Länsstyrelsen, uppdragsgivare och hyresgäst gjordes ett undantag. Förhöjningen sondades, även utanför förhöjningen sondades det för jämförelse. En mindre yta (0,20 × 0,80 × 0,10 meter stor) vid dess södra utbredning avtrevades. Förhöjningen mättes in med handburen GPS. Vid inventeringen av skogsmarken bedömdes fyra ytor utifrån topografin kunna rymma boplatslägen, i första hand stenålders- men även järnåldersboplatser och järnframställningsplats.

Inom skogsmarken hade ingen avverkning eller gallring utförts, vilket var en känd förutsättning. Därför grävdes provgropar för hand, sammanlagt 71 stycken. Dessa beskrevs i text samt mättes in med handburen GPS. Noggrannheten för inmätningarna var god men inte perfekt. Det finns en felmarginal mellan 2 och 10 meter. Samtliga boplatslägen kunde avfärdas som boplatser.



Figur 3. Utredningsområdets södra del. Foto från nordöst.

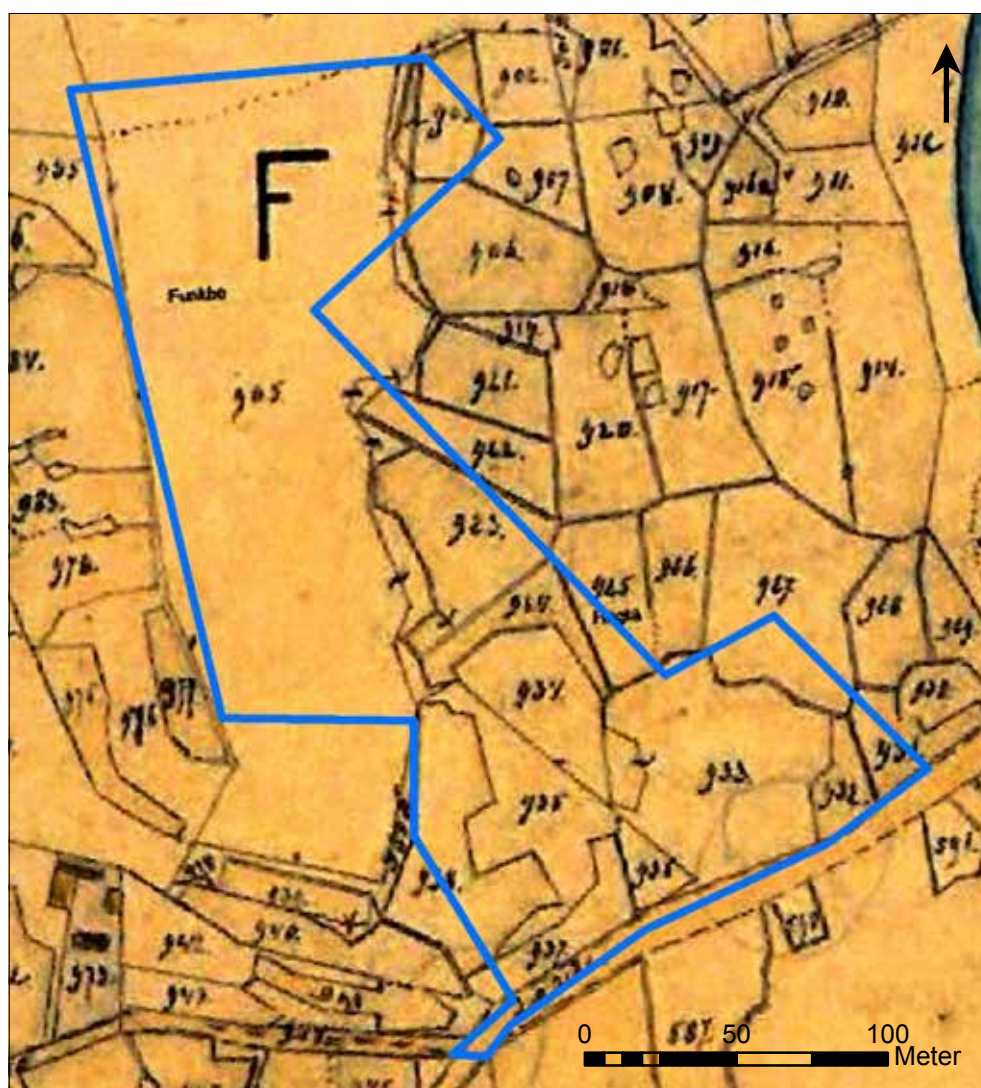
Inom den öppna ytan grävdes sökschakt med hjulburen grävmaskin. Schakten förlades över hela den tillgängliga ytan. De beskrevs i text samt mättes in med RTK-GPS. Totalt grävdes 39 schakt med en sammanlagd yta av 670 m<sup>2</sup>. Schakten var generellt 4–12 meter långa och 2,40 meter breda (två skopbredder). Djupet uppgick till 0,30–0,40 meter. För enstaka schakt uppgick djupet till 0,60 meter. Sökschakten grävdes skiktvis ner till anläggningsförande nivå eller till underliggande orörda sediment. Mörkfärgningar som i plan inte kunde typbestämmas undersöktes i syfte att fastställa förekomst av fornlämning. I de flesta fall bedömdes dessa utgöra stenlyft.

Dygnet före sökschaktningen påbörjades förekom det rikligt med nederbörd. Regnet fortsatte även under den första dagen med sökschaktning. Sannolikt stod även grundvattennivån högt. Marken var därför mycket vattenmättad. Schakt i framför allt den norra delen av det öppna markområdet vattenfylldes kort efter grävning. Det blev också ställvis ganska omfattande körskador. Samtliga schakt och provgropar har efter undersökning återfyllts. Inmätningarna överfördes till ArcMap och Intrasis för vidare bearbetning.

## Resultat

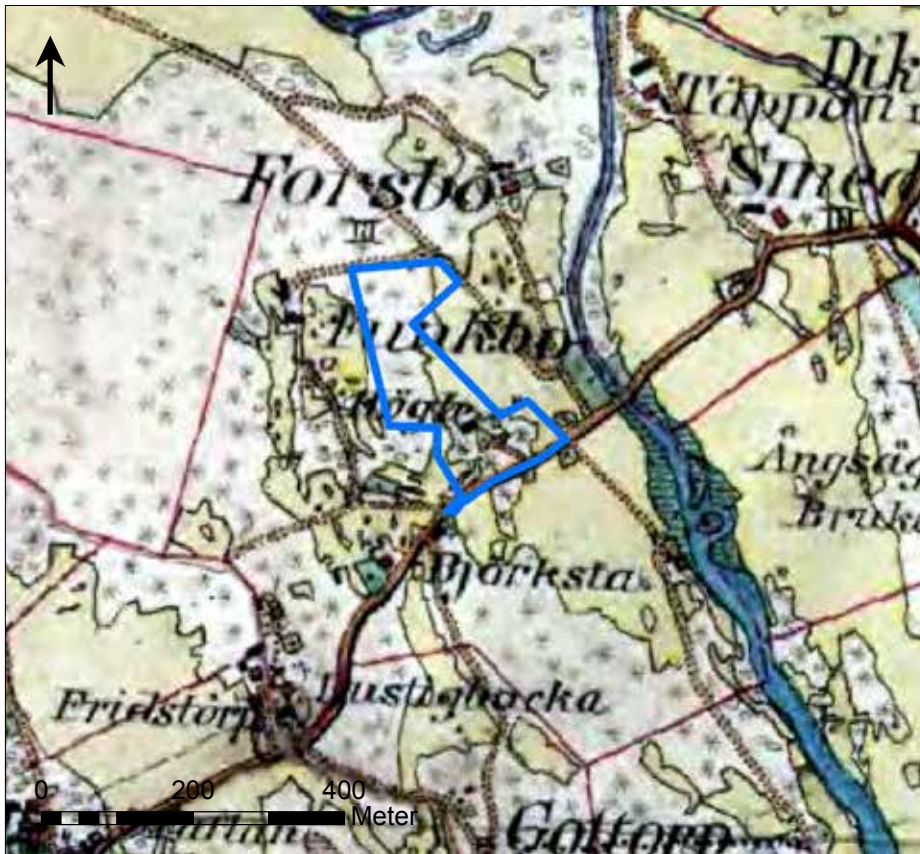
### Kart- och arkivstudier

Det finns få äldre kartor över Harbo. En orsak till detta kan vara att området tidigt blev frälsemark och att – om kartor har upprättats – dessa hamnat i gårdsarkiv (Björk m.fl. 2009). Häradsekonomiska kartan från 1859–1863 visar att marken använts som åker och skog med en tydlig övervikt för det senare. På en karta från 1900 var i princip dagens öppna yta brukad som åker i ett flertal mindre åkerlappar. Den moränbundna skogsmarken i nordväst hade samma karaktär som idag. Noterbart är att ett flertal vägar markerade på häradskartan inte är markerade på denna karta. På den ekonomiska kartan från 1960 har två fastigheter med trädgård tillkommit i sydöst.

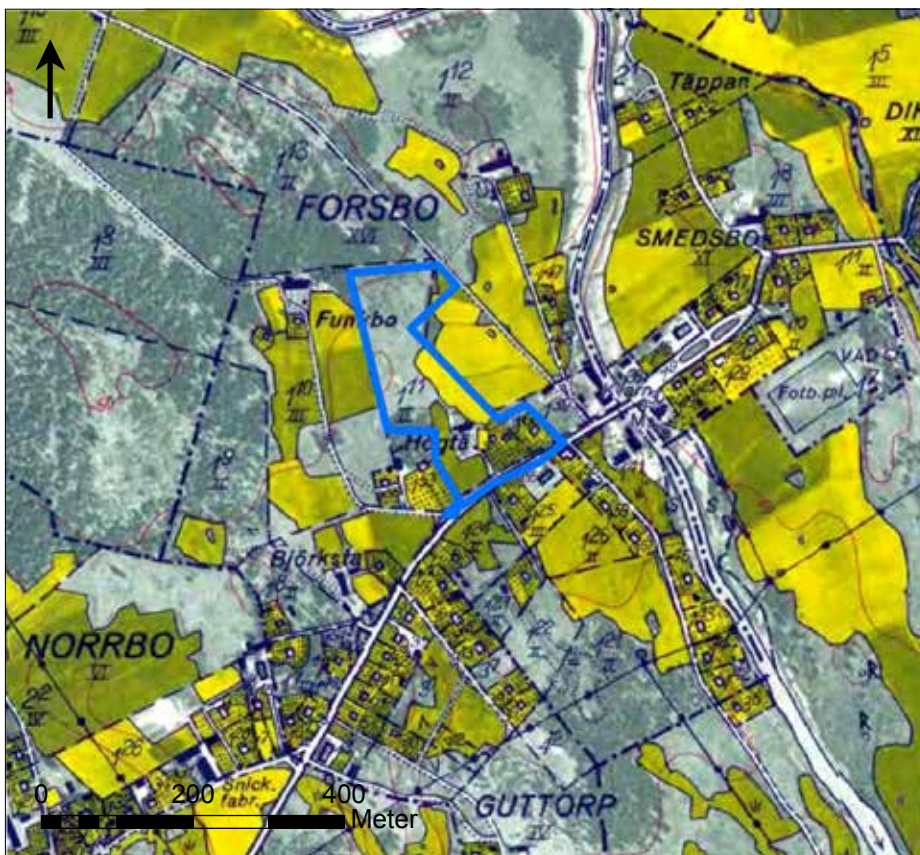


Figur 5. Utredningsområdet markerat i blått. Utdrag ur historisk karta från 1900. Skala 1:2 500.





Figur 5. Utredningsområdet markerat i blått. Utdrag ur häradsekonomiska kartan från 1859–1863. Skala 1:10 000.



Figur 6. Utredningsområdet markerat i blått. Utdrag ur ekonomiska kartan från 1960. Skala 1:10 000.

## Inventering

En ny fornlämning påträffades – en stensättning. Därutöver har fyra boplatslägen identifierats och sentida lämningar i form av två röjningsrösen, en vägbank, en husgrund och en stensatt brunn påträffats. Dessa har inte registrerats i KMR. Läge för fornlämning, boplatslägen och sentida lämningar redovisas på schaktplan (figur 10).

## Fornlämning

### Stensättning, L2021:3320

Rundad, 7 × 6 meter stor och 0,4 meter hög. Övertorvad.

Vid sondning konstaterades att under torv och ett tunt siltlager finns en kompakt stenpackning som motsvarar förhöjningens utbredning. Utanför förhöjningen fanns inte motsvarande stenpackning även om enstaka stenar påträffades. Inom en avtorvad yta framkom ett tät lagd stenpackning med klar begränsning. Stenstorleken var 0,10–0,25 meter i diameter.



Figur 7. Stensättning L2021:3320. Foto från sydväst.



Figur 8. Avtorvad yta i stensättningens sydvästra del. Stenpackningen har en klar begränsning.



## Övriga objekt

### Boplatsläge 1

Nord-sydlig höjdrygg samt östsluttning, 90 × 40–60 meter stor. Jordart siltig morän. Möjligt läge för stenåldersboplats.

### Boplatsläge 2

Nordnordväst-sydsydöstlig förhöjning, 80 × 45 meter stor. Jordart siltig morän och inslag av berg i dagen. Möjligt läge för järnåldersboplats.

### Boplatsläge 3

Nordsydlig plåtå, 40 × 25 meter stor. Jordart siltig morän. Möjligt läge för stenåldersboplats.

### Boplatsläge 4

Flyttblock, 5 × 5 meter stor och 1,5 meter hög.

### Brunn

Rund, 1,2 meter i diameter. Fylld med 0,2–0,3 meter i diameter stora stenar. Delvis övermossad. Kopplas rumsligt till husgrunden. Mellan husgrund och stensatt brunn finns ett 0,2 meter i diameter stort rör i gjutjärn som sticker upp cirka 0,2 meter över marken. Enligt uppgift från lokalboende har röret använts av kommunen för att undersöka grundvattennivån.

### Husgrund

Rektangulär, 6 × 5 meter stor med enstaka obearbetade syllstenar. Övertorvad med upp till 1,5 meter bred vall. Rektangulär grop i mitten med sten, tegelsten och kakelugnsfragment. Finns ej på kartor men kan inte beläggas vara äldre än 1850.

### Röjningsrösen

10 × 5 × 1,40 respektive 6 × 2,5 × 0,8 meter stora. Stenstorlek varierar mellan 0,2 och 2,40 meter i diameter. Skarpkantade block och block med borrhål förekommer. Blandat med stenblocken är ganska riklig förekomst av sentida plåt- och metallskräp.

### Vägbank

Cirka 70 × 5–9 meter stor. Vägbanken utgör en äldre sträckning av Uppsalavägen, enligt lokalboende. Vägbankens sträckning stämmer överens med rektifierad version av historisk karta från 1900.



Figur 9. Vägbank. Foto från sydväst.



## Sökschaktning och provgropsgrävning

Två gropar framkom vid sökschaktning och två kvartsavslag vid provgropsgrävning. Groparna var av allmän karaktär som inte kan funktions- eller tidsbestämmas. Grop A216 var  $1,20 \times 1,00$  meter stor och 0,32 meter djup med en oregelbundet skålad profil. Fyllningen bestod av grå lera med inslag av ett tiotal stenar, 0,10–0,15 meter i diameter. Den andra gropen, A242, var  $0,45 \times 0,45$  meter stor och 0,20 meter djup med skålformad profil. Fyllningen bestod av brunrå lera med enstaka mindre stenar.



Figur 10. Schaktplan. Provgroparna är inte skalenliga. Numrerade provgropar och schakt redovisas i bilaga 1. Skala 1:2 000.

## Fynd

Två fragment av kvarts, ett splinter (F1, boplatsläge 1) och ett avslag (F2, boplatsläge 3) påträffades vid provgrovsgrävning. Avståndet mellan de två fragmenten var omkring 150 meter. Fynden gallrades efter registrering.



*Figur 11a–b. Splinter av kvarts (F1) och avslag av kvarts (F2). Skala 1:1.*

## Referenser

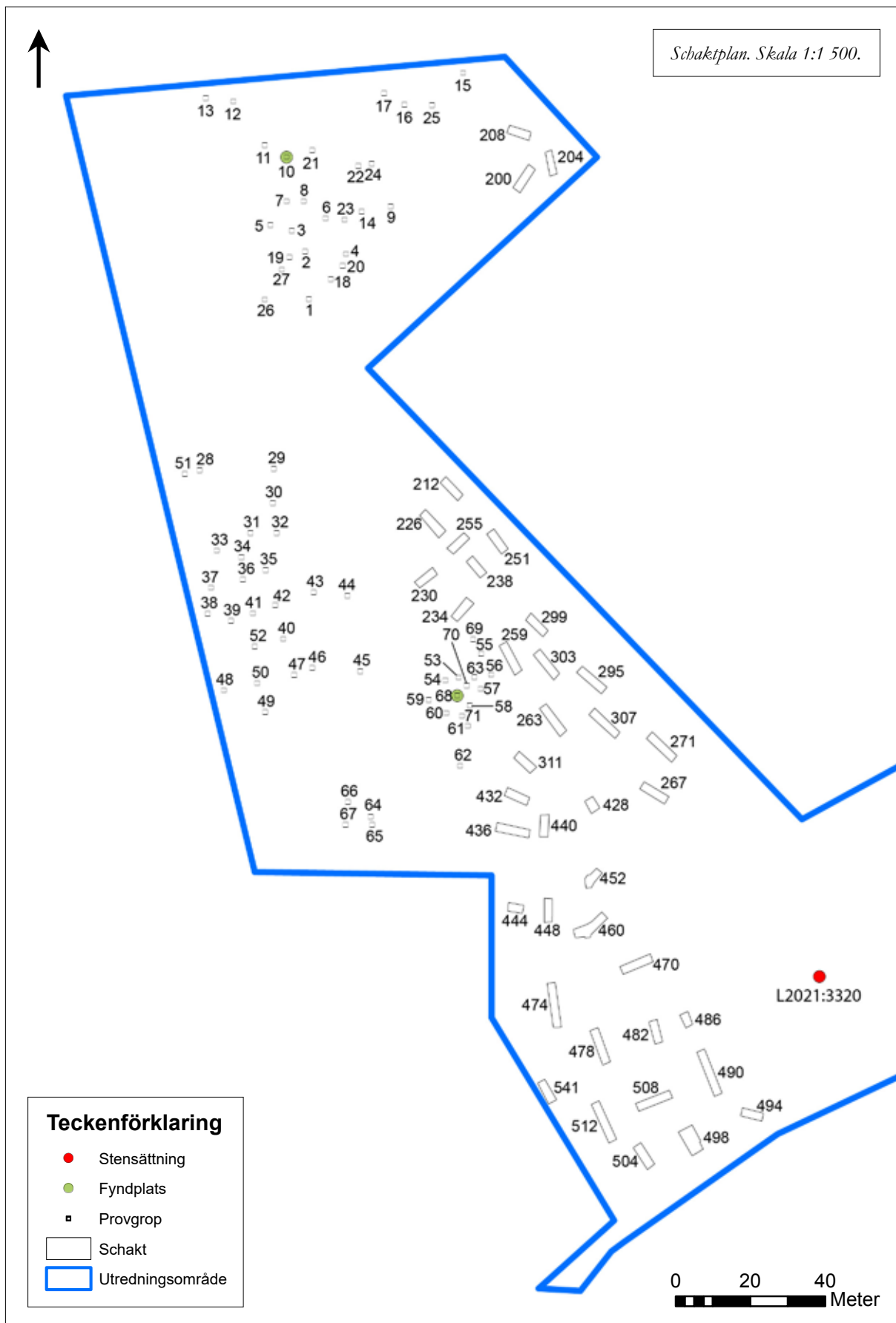
- Björk, N., Forenius, S., Grandin, L. & Stilborg, O. 2009. *Gårdar och järnhantering i Smedsbo. Vid forn-Tämnarens strand från stenålder till tidig medeltid*. Uppland, Harbo socken, Harbo-Smedsbo 1:31, RAÄ 264 m fl. Riksantikvarieämbetet. UV Uppsala Rapport 2009:13.
- Hallgren, A-L. *Järnsmide i Smedsbo*. Särskild utredning. Smedsbo 1:31, Harbo socken, Uppland. Västmanlands län. Västmanlands museum Rapport 2004:A53.

## Tekniska och administrativa uppgifter

<i>Stiftelsen Kulturmiljövård projektnr:</i>	KM21047
<i>Länsstyrelsen dnr, beslutsdatum:</i>	431-8143-2020, 2021-04-16
<i>Kulturmiljöregistret uppdragsnr:</i>	202100478
<i>Typ av undersökning:</i>	Arkeologisk utredning
<i>Undersökningsperiod:</i>	6–19 maj 2021
<i>Personal:</i>	Maud Emanuelsson (projektledare) Stefan Elgh
<i>Landskap:</i>	Uppland
<i>Län:</i>	Uppsala
<i>Kommun:</i>	Heby
<i>Socken:</i>	Harbo
<i>Fastighet:</i>	Forsbo 1:76
<i>Fornlämning:</i>	–
<i>Koordinatsystem:</i>	Sweref 99 TM
<i>Koordinater:</i>	X6665072/Y622085 (SV hörnet)
<i>Höjdsystem:</i>	RH 2000
<i>Inmätningssmetod:</i>	RTK-GPS och GPS Trimble Juno
<i>Dokumentationshandlingar:</i>	Inga dokumentationshandlingar utöver denna rapport.
<i>Fynd:</i>	Fynden F1–2 har gallrats.



# Bilaga 1. Schaktplan



## Bilaga 2. Schakttabell

Schakt	Längd (m)	Bredd (m)	Djup (m)	Undergrund	Beskrivning
200	7,00	2,40	0,65	Lera	0,10 m förna följt av 0,30 m påfört material. Därunder 0,20 m matjord.
204	7,10	2,30	0,75	Lera och block	0,10 m förna följt av 0,40–0,60 m påfört material med inslag av tegel och byggsten.
208	6,20	2,40	0,30	Lera	0,10 m förna följt av lera. Mycket grundvatten trängde snabbt upp i schaktet.
212	6,80	2,30	0,30	Lera	0,10 m förna följt av 0,20 m matjord. A216.
226	8,10	2,20	0,30	Lera	0,10 m förna följt av 0,20 m matjord.
230	6,10	2,20	0,30	Lera	0,10 m förna följt av 0,20 m matjord.
234	6,60	2,30	0,30	Lera	0,10 m förna följt av 0,20 m matjord.
238	5,80	2,30	0,35	Lera	0,10 m förna följt av 0,20 m matjord. A242.
251	6,50	2,40	0,40–0,50	Lera	0,10 m förna följt av 0,20 m matjord. Grundvatten trängde upp i schaktet.
255	6,20	2,30	0,35	Lera	0,10 m förna följt av 0,25 m matjord. Sentida stenlyft med matjordsfyllning.
259	8,60	2,20	0,40	Lera	0,10 m förna följt av 0,25 m matjord.
263	8,60	2,20	0,30–0,40	Lera	0,10 m förna följt av 0,20 m matjord. Förekomst av oidentifierbart järnfragment i ploglagret (ej tillvarataget).
267	7,40	2,30	0,35	Lera	0,10 m förna följt av 0,25 m matjord. Sentida stenlyft med matjordsfyllning och tegel.
271	9,30	2,40	0,50	Lera	0,10 m förna följt av 0,35 m matjord. Grundvatten trängde upp i schaktet.
295	8,60	2,30	0,45	Lera	0,10 m förna följt av 0,35 m matjord. Grundvatten trängde upp i schaktet.
299	6,90	2,30	0,50	Lera	0,10 m förna följt av 0,40 m matjord. Grundvatten trängde upp i schaktet.
303	8,20	2,20	0,40	Lera	0,10 m förna följt av 0,30 m matjord.
307	9,70	2,40	0,45	Lera	0,10 m förna följt av 0,35 m matjord.
311	6,10	2,20	0,50	Lera	0,10 m förna följt av 0,40 m matjord.
428	3,80	2,80	0,30	Morän	0,10 m förna följt av mylligt moigt lager med ytliga fynd av tegel, marmorfragment, porslin och oidentifierbara järnfragment.
432	6,50	2,40	0,40	Lera	0,10 m förna följt av 0,25 m matjord. Dike med tegel, slaktavfall och kol (ej tillvarataget). Grundvatten trängde upp i schaktet.
436	10,90	2,20	0,30–0,50	Lera	0,10 m förna följt av 0,20–0,35 m matjord.
440	6,10	2,30	0,50–0,70	Lera	0,10 m förna följt av 0,30–0,50 m matjord. Ställvis rikligt med sten under matjorden samt stenlyft. Förekomst av tegel i matjorden.
444	4,00	2,30	0,50	Lera	0,10 m förna följt av 0,35 m matjord.
448	6,10	2,20	0,40	Lera	0,10 m förna följt av 0,25 m matjord.
452	5,80	2,20–2,60	0,40	Lera	0,10 m förna följt av mylligt sandig grus. I väster fanns upplagda odlingsstenar.
460	10,00	2,30–2,50	0,30–0,45	Lera	0,10 m förna följt av ca 0,10 m mylligt sandigt lager med en hel del sten. Därunder 0,20 m matjord.
470	8,90	2,30	0,30–0,40	Morän	0,10 m förna följt av 0,15–0,30 m sandigt lager med en hel del sten samt tegel och oidentifierbara järnfragment (ej tillvaratagna).
474	12,10	2,10	0,30–0,45	Lera	0,10 m förna följt av matjord.
478	9,70	2,30	0,40	Lera	0,10 m förna följt av 0,25 m matjord.
482	6,20	2,30	0,40	Lera	0,10 m förna följt av 0,25 m sandig lera med inslag av tegel, glas och odlingssten.
486	3,80	2,30	0,35	Lera	0,10 m förna följt av 0,20 m sandig lera med inslag av tegel och odlingssten.
490	13,20	2,20	0,45	Lera	0,10 m förna följt av matjord.
494	5,90	2,20	0,40	Lera	0,10 m förna följt av matjord.
498	3,40	2,70	0,50	Lera	0,10 m förna följt av 0,30–0,40 m matjord. Värmepåverkad lera ca 0,5 m i diameter och upp till 0,10 m tjock. Stenlyft med skarpkantade stenar kvar i fyllningen. Rikligt med sot och kol i botten av matjorden och övre delen av undergrunden.
504	6,80	2,20	0,40–0,50	Lera	0,10 m förna följt av matjord. Grundvatten trängde upp i schaktet.
508	9,50	2,20	0,40	Lera	0,10 m förna följt av 0,30 m matjord.
512	11,40	2,20	0,25–0,40	Lera	0,10 m förna följt av matjord.
541	6,20	2,20	0,40	Lera	0,10 m förna följt av 0,20–0,30 m matjord.

## Bilaga 3. Provgropar

Nr	Storlek (m)	Djup (m)	Fynd	Beskrivning
1	0,4×0,3	0,40		0,15 m förna följt av 0,2 m grått siltlager med inslag av sten (0,05–0,2 m i diam). Undergrund: Morän.
2	0,45×0,4	0,40		0,15 m förna följt av 0,2 m grått siltlager med inslag av sten (0,05–0,2 m i diam). Undergrund: Morän.
3	0,5×0,4	0,40		0,1 m förna följt av 0,15 m grått siltlager med inslag av sten (0,05–0,25 m i diam). Undergrund: Morän.
4	0,5×0,45	0,30		0,1 m förna följt av 0,15 m grått siltlager med inslag av sten. Undergrund: Morän.
5	0,45×0,45	0,30		0,1 m förna följt av siltlager med inslag av sten (0,05–0,15 m i diam).
6	0,45×0,45	0,40		0,1 m förna följt av 0,2 m grått siltlager med inslag av sten (0,05–0,15 m i diam).
7	0,4×0,4	0,35		0,1 m förna följt av 0,2 m grått siltlager med inslag av sten (0,05–0,15 m i diam).
8	0,45×0,4	0,30		0,1 m förna följt av grått siltlager med inslag av sten (0,05–0,15 m i diam).
9	0,45×0,45	0,30		0,05–0,1 m förna följt av grått siltlager med inslag av sten (0,05–0,15 m i diam).
10	0,5×0,5	0,30	F1	0,1 m förna följt av 0,2 m grått siltlager med inslag av sten (0,05–0,25 m i diam).
11	0,4×0,4	0,30		0,1 m förna följt av grått siltlager med inslag av sten (0,05–0,15 m i diam).
12	0,45×0,45	0,35		0,1 m förna följt av siltlager med inslag av sten (0,05–0,15 m i diam). Undergrund: Sandig morän.
13	0,45×0,45	0,35		0,1 m förna följt av 0,01 m lager med riklig förekomst av kol. Därunder 0,2 m grå silt. Undergrund: Sand.
14	0,45×0,4	0,35		0,05 m förna följt av 0,25 m grått siltlager. Undergrund: Lerig morän.
15	0,5×0,45	0,40		0,05 m förna följt av 0,3 m grått siltlager. Undergrund: Lerig morän.
16	0,45×0,45	0,30		0,1 m förna följt av 0,2 m grått siltlager med inslag av sten (0,05–0,15 m i diam). Undergrund: Morän.
17	0,5×0,45	0,40		0,05 m förna följt av 0,1 m påfört gruslager. Under detta fanns 0,25 m siltlager med inslag av sten (0,05–0,2 m i diam). Undergrund: Morän.
18	0,40×0,40	0,25		0,10 m förna följt av 0,15 siltlager med inslag av sten (0,15–0,20 m i diam). Ej grävt "i botten" p.g.a. för mycket stenar och rötter.
19	0,50×0,40	0,30		0,10 m förna följt av 0,20 m siltlager med inslag av sten (0,05–0,15 m i diam).
20	0,45×0,40	0,30		0,05–0,10 m förna följt av 0,20 m gråaktig silt. Därunder sandig morän.
21	0,50×0,45	0,35		0,05–0,10 m förna följt av 0,20 m gråaktig silt. Därunder sandig morän.
22	Utgår	Utgår		Utgår.
22	0,55×0,50	0,25		0,10 m förna följt av 0,20 m silt med inslag av stora stenar (0,15–0,25 m i diam). Därunder morän.
23	0,50×0,50	0,30		0,05–0,10 m förna följt av 0,20 m silt med inslag av mindre stenar (0,05–0,10 m i diam). Därunder mycket hård silt.
24	0,50×0,50	0,35		0,05–0,10 m förna följt av 0,20 m silt. Därunder sand.
25	0,50×0,50	0,30		0,05–0,10 m förna följt av 0,20 m silt med inslag av mindre stenar (0,05–0,10 m i diam) samt en stor sten i botten (0,30 m i diam). Därunder mycket hård silt.
26	0,40×0,4	0,30		0,05–0,10 m förna följt av 0,20 m silt med inslag av mindre stenar (0,05–0,10 m i diam) samt en stor sten närmare botten (0,30 m i diam).
27	0,50×0,50	0,40		0,15 m förna följt av 0,20 m silt med enstaka stenar (ca 0,10 m i diam). Därunder morän.
28	0,50×0,50	0,20		0,05 m förna följt av 0,15 m silt med inslag av sten (ca 0,15 m i diam).
29	0,50×0,45	0,20		0,05 m förna följt av 0,15 m silt.
30	0,50×0,45	0,20		0,05 m förna följt av 0,15 m silt. Därunder morän.
31	0,50×0,50	0,10–0,25		0,10 m förna följt av silt. Ej grävd "i botten" p.g.a. mycket sten.
32	0,45×0,45	0,30		0,05 m förna följt av 0,20 m silt med viss förekomst av mindre stenar. Därunder morän.
33	0,50×0,45	0,30		0,05 m förna följt av 0,20 m silt med viss förekomst av mindre stenar. Därunder morän.
34	0,50×0,50	0,10		Under 0,10 m förna vidtog rötter med fastkilade stenar.
35	0,40×0,40	0,30		0,10 m förna följt av 0,15 m silt. Därunder morän.
36	0,50×0,50	0,30		0,05 m förna följt av 0,20 m silt. Därunder morän.
37	0,45×0,45	0,30		0,15 m torv följt av brunt siltlager med enstaka stenar (0,05–0,10 m i diam). Därunder brunröd sandig silt.
38	0,45×0,40	0,25		0,15 m förna följt av grått siltlager med enstaka stenar. Framträngande grundvatten. Därunder brunröd sandig silt.
39	0,45×0,40	0,25		0,10 m förna följt av grått siltlager med viss förekomst av sten (0,05–0,15 m i diam). Därunder brunröd sandig silt.
40	0,50×0,45	0,35		0,10 m förna följt av grått siltlager. Därunder brunröd sandig silt.
41	0,60×0,55	0,30		0,10 m förna följt av 0,20 m grått siltlager. Därunder brunröd sandig silt.
42	0,55×0,50	0,35		0,10 m förna följt av grått siltlager med inslag av sten (0,05–0,15 m i diam). Därunder brunröd sandig silt.
43	0,45×0,45	0,30		0,10 m förna följt av grått siltlager med inslag av sten (0,05–0,15 m i diam). Därunder brunröd sandig silt och berghäll.

Nr	Storlek (m)	Djup (m)	Fynd	Beskrivning
44	0,50×0,45	0,35		0,10 m förna följt av 0,20 m grått siltlager. Därunder brunröd sandig silt.
45	0,50×0,45	0,30		0,10 m förna följt av grått siltlager. Därunder brunröd sandig silt.
46	0,45×0,45	0,30		0,10 m förna följt av grått siltlager med inslag av sten (0,05–0,20 m i diam). Därunder brunröd sandig silt.
47	0,40×0,40	0,30		0,10 m förna följt av grått siltlager med inslag av sten (0,05–0,15 m i diam). Därunder brunröd sandig silt.
48	0,50×0,45	0,30		0,10 m förna följt av grått siltlager me dinslag av småsten. Därunder brunröd sandig silt.
49	0,60×0,50	0,30		0,10 m förna följt av grått siltlager med en stor sten (0,20 m i diam). Därunder brunröd sandig silt.
50	0,45×0,40	0,35		0,05–0,10 m förna följt av mörkgrått mylligt lager med inslag av tegel, kakel (ej tillvarataget) och sten (0,20–0,50 m i diam). Därunder ljusgrå morän.
51	0,50×0,45	0,30		0,10 m förna följt av 0,20 m grått siltlager. Därunder morän.
52	0,50×0,40	0,30		0,05 m förna följt av 0,20 m silt. Därunder morän och berghäll.
53	0,45×0,40	0,35		0,05 m förna följt av 0,15 m silt. Därunder lera.
54	0,55×0,40	0,20		0,05 m förna följt av 0,15 m silt. Därunder berghäll.
55	0,50×0,50	0,15		0,05 m förna följt av knappt 0,10 m silt. Därunder morän och berghäll.
56	0,50×0,40	0,30		0,05 m förna följt av 0,20 m silt. Därunder morän.
57	0,50×0,45	0,30		0,05 m förna följt av 0,25 m silt. Därunder morän.
58	0,50×0,50	0,30		0,05 m förna följt av 0,20 m silt. Därunder morän.
59	0,50×0,40	0,20		0,05 m förna följt av 0,15 m silt. Ej grävd "i botten" pga mycket rötter.
60	0,50×0,40	0,25		0,15 m förna följt av sandigt lager med inslag av sten (0,05–0,10 m i diam).
61	0,50×0,45	0,30		0,10 m förna följt av 0,20 m siltlager med inslag av sten (0,05–0,30 i diam).
62	0,40×0,40	0,30		0,05–0,10 m förna följt av grått lerigt lager med enstaka små stenar. Därunder ljusgrå lerig morän.
63	0,40×0,40	0,25		0,1 m förna följt av mylligt lager med 0,05–0,15 m i diam stora stenar. Ytligt påträffades tegelfragment (ej tillvarataget).
64	0,45×0,40	0,30		0,1 m förna följt av mylligt lager med sentida kakelfragment (ej tillvarataget). Därunder sand.
65	0,40×0,40	0,30		0,1 m förna följt av silt med inslag av sten (0,2–0,5 m i diam). Därunder sand.
66	0,40×0,40	0,25		0,10 m förna följt av 0,15 m sandigt lager med inslag av sten. Därunder grusig sand.
67	0,45×0,40	0,30		0,15 m förna följt av brungrått siltlager med inslag av ett tegelfragment (ej tillvarataget) samt sten (0,05–0,15 m i diam). Därunder lerig morän.
68	0,60×0,40	0,30	F2	0,10 m förna följt av grått siltlager med inslag av sten (0,05–0,15 m i diam). Därunder siltig morän.
69	0,45×0,45	0,30		0,05 m förna följt av 0,25 m silt.
70	0,45×0,45	0,10		Under 0,05 m förna vidtog rötter.
71	0,40×0,40	0,25		0,05–0,10 m förna följt av siltlager med inslag av sten (0,05–0,30 m i diam). Därunder lerig morän.



## Bilaga 4. Anläggningstabell

Anl	Typ	Längd (m)	Bredd (m)	Djup (m)	Beskrivning	Schakt
216	Grop	1,20	1,00	0,32	Grå lera med inslag av ett tiotal stenar (0,10–10,15 m i diam). Oregelbundet skålad profil.	212
242	Grop	0,45	0,45	0,20	Brungrå lera med enstaka stenar (0,05–0,10 m i diam). Skålformad profil.	238

## Bilaga 5. Fyndtabell

Fyndnr	Typ	Material	Antal	Vikt (g)	Storlek (mm)	Provgrop nr	Gallrat
1	Splitter	Kvarts	1	0,4	16×7×3	10	Ja
2	Avslag	Kvarts	1	5,5	32×22×9	68	Ja