

Renovering av linbasta

Övre gården i Öster Edsvik

Antikvarisk medverkan

Öster Edsvik 4
Norrtälje kommun
Stockholms län

Christina Andersson



Renovering av linbasta

Övre gården i Öster Edsvik

Antikvarisk medverkan

Öster Edsvik 4
Norrtälje kommun
Stockholms län

Christina Andersson



Denna rapport har framställts av ett företag
vars miljöledningssystem är certifierat enligt ISO 14001
av Svensk Certifiering Norden AB.

Utgivning och distribution:
Stiftelsen Kulturmiljövård
Stora Gatan 41, 722 12 Västerås
Tel: 021-80 62 80
E-post: info@kmmmd.se

Samtliga foton av Christina Andersson om inget annat anges.

© Stiftelsen Kulturmiljövård 2021

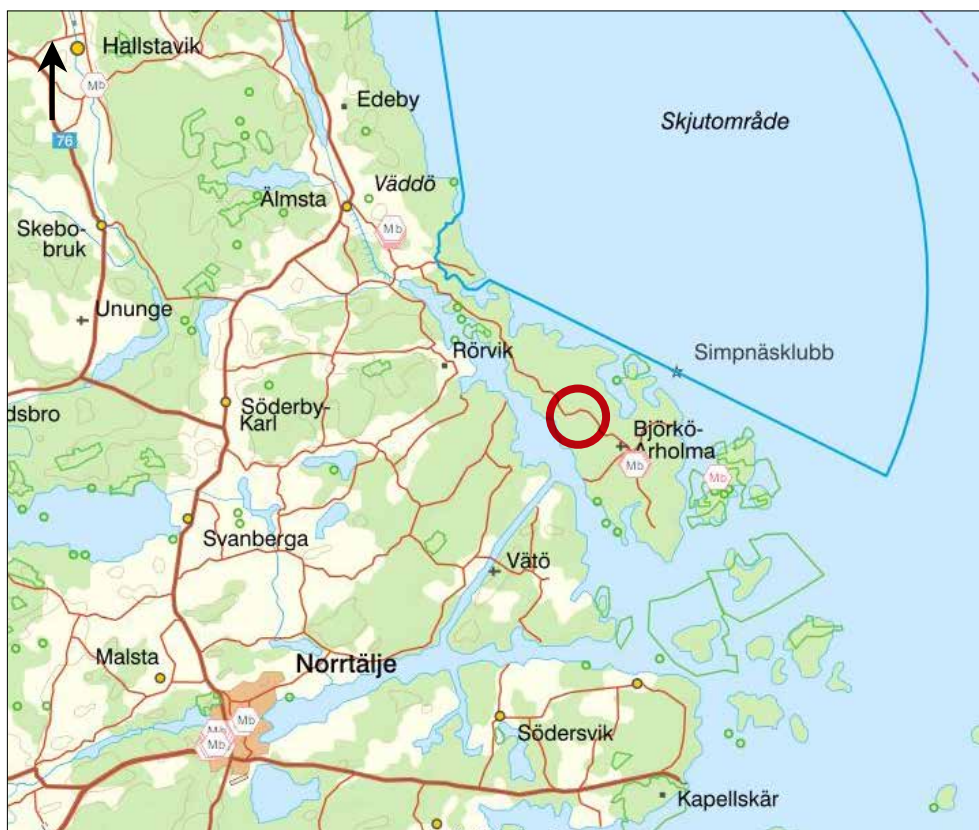
Omslag: Slutbesiktning av Linbastan.

Kartor ur allmänt kartmaterial © Lantmäteriet. Medgivande MS2012/02954.

ISBN 978-91-7453-990-5

Innehåll

Inledning	5
Linbasta historik	5
<i>Bakgrund och skadebild</i>	6
Genomförande	6
Resultat	6
Referenser	19
Tekniska och administrativa uppgifter	20



Figur 1. Öster Edsvik är belägen på Björkö i Norrtälje kommun. Röd cirkel anger ungefärlig placering i landskapet. Utdrag ur Länsstyrelsens WebbGis.



Figur 2. Kartan visar gårdsanläggningen. Röd cirkel anger linbastans placering en bit ifrån gården. Utdrag ur Länsstyrelsens WebbGis.

Inledning

Övre gården i Öster Edsvik är belägen på Björkö i Norrtälje kommun. Gården är en av ett tiotal välbevarade rederigårdar som idag utgör ett unikt och sammanhållet kulturarv i Roslagen. Gårdarna berättar hur människor i Stockholms läns skärgård påverkades av den tidiga industrialiseringen. Redargårdarna utgör en kort era under industrialismen (Gårdstedt 2007). Övre gården i Öster Edsvik redaregård är ett mycket välbevarat exempel på en storslagen anläggning som grundades redan på 1830-talet. Nuvarande mangårdsbyggnad och linbasta ”linbasta” uppfördes under 1870-talet och har bevarat ursprunglig karaktär. Att det finns en bevarad linbasta inom gårdsanläggningen anses vara unikt.

Länsstyrelsen har därför lämnat bidrag till renovering av linbastan. Beslutet grundar sig på förordningen (2010:1121) om bidrag till förvaltning av värdefulla kulturmiljöer. Renoveringen av byggnaden har genomförts under sommaren och hösten 2021, enligt beslut från Länsstyrelsen (dnr 434-63937-2020, beslutsdatum 2021-02-16).

Arbetet har utförts av byggfirman TL Kvalitet AB – Tobias Ahrnborg och två av hans anställda, Christian och Niklas. Stiftelsen Kulturmiljövård (KM) har genom Christina Andersson medverkat som antikvarie på uppdrag av fastighetsägaren Lena Svenonius. Viktigt att nämna är att ägaren själv aktivt deltagit i arbetet med renoveringen.

Linbasta – historik

Det var inte förrän staten på 1730-talet startade en linodlingskampanj som linproduktionen fick ett uppsving. De tidigaste linbastorna, eller brydesstugor som det kallades i Skåne, var ofta byggda i trä. Bastan, den del där linet torkades, började uppföras i början av 1800-talet som en separat byggnad – detta på grund av att brandfaran var stor. Det var också anledningen till varför stugorna placerades en bra bit ifrån gårdsbebyggelsen (Svensson 1990). Det var en stor investering att bygga en linbasta och därför gick bönderna i byarna ofta samman och byggde och brukade gemensamt. Linbastan består av en främre, yttre del, kallad ”brydestuan”, en bakre del kallad bastan, där ugnen finns. Linet torkades i bastan som värmdes upp av en stor murad ugn utan skorsten. Linet fick torka i röken hängande på käppar under taket. Gluggar i väggen fanns för att röken skulle kunna leta sig ut. Linodlingen minskade vid sekelskiftet 1900 eftersom bomullsimporten blev allt viktigare. För att bevara linodlingen inrättades då regionala linberedningsanstalter, exempelvis i Hässleholm, vilket gjorde att användningen av linbastorna efter hand upphörde. Idag är det ovanligt att byggnaderna finns kvar, framför allt i sin helhet.

Följande moment ingår i linberedning – skörd, torkning, repning, rötning, bråkning, skäktning och häckling. När häcklingen är avslutad har man linfiber och kan gå vidare till spinning och vävning.

Att linbastan i Öster Edsvik finns bevarad med både förstuga, bastudel och flera ursprungliga linredskap är unikt i sitt sammanhang. I bastudelen står en murad ugn och på var sida om ugnen finns väggfasta bastulavar. Upp till bastulavarna finns rester av trappor. Allt är svart av sot. I samband med renoveringen har ägaren Lena skaffat sig kunskap om de föremål som finns bevarade i byggnaden och tagit reda på vad de användes till.

Hon har också skaffat sig kunskap om produktionen av linet och hållit föredrag i samband med ”Ateljérundan” som sammanföll med renoveringen av bastan sommaren 2021. Lena visade då bastan under tre dagar, och ungefär 150 personer fick lyssna till berättelsen om bastan och alla redskapen. I skrivande stund är linbastan inredd som ett litet museum.

Bakgrund och skadebild

Taket på linbastan höll på att rasa in och behövde läggas om. Takpannor var trasiga och behövde bytas ut. Växtligheten närmast byggnaden behövde tas bort och marken dräneras. Delar av syll och panelen var rötskadad och i behov av att bytas ut. Panelbrädor satt lösa och behövde spikas på plats. Linbastan bevarade också två fönster som sedan länge varit överspikade och vidare var byggnaden i behov av ommålning och städning.

Genomförande

Ett första startmöte hölls den 19 april 2021. På mötet bestämdes att virke till syll och tak skulle hämtas från en lokal såg i Skeppsmyra. Befintlig klippspik återanvändas och kompletterades med äldre klippspik. Vidare diskuterades komplettering av taktegel, ommålning av fasad och vikten av att göra så lite som möjligt. Ägaren tog på sig ansvaret för fönsterrenovering och ommålning av fasader samt städning.

Efter dränering och efter att befintliga panelbrädor som hängde lite på sniskan spikats på plats och fasaden målats med röd slamfärg fanns inget behov av att byta den yttre panelen förutom den horisontella snedställda vattenlisten, på södra entrésidan.

Trasigt taktegel har kompletterats med gårdens egna lager (ungefär hälften av teglet fick bytas ut). För att få stabilitet på taket beslöts att placera plywood på taket istället för masonit. På de få ställen som var mögelangripna lades Boracol. Denna avvikelse bidrog till att takets invändiga svarta brädor har kunnat bevaras. Befintlig bärläkt har bytts ut och takpannorna har rengjorts från mossa genom försiktig borstning. Att lägga teglet på plats blev lite av ett passningsarbete, ”som att lägga ett pussel”.

Lena åtog sig fönsterrenoveringen. Äldre fönsterglas fanns på gården. Glaset räckte till ett av fönstren. Det andra fönstret har kompletterats med maskintillverkat glas. Fönsterbågarna var mycket torra och har behandlats med halvolja (linolja och balsamterpentin cirka 15–30%). Vidare har de kittats med linoljekitt och målats i samklang med vindskivorna.

Resultat

Resultatet blev till belåtenhet och åtgärderna följer villkoren i Länsstyrelsens beslut. Arbetet har följt beslut med en smärre avvikelse.

Enligt Länsstyrelsens beslut skulle så mycket som möjligt av det äldre innertaket behållas. För att få stabilitet på taket beslöts att placera plywood på taket istället för masonit. På de få ställen som var mögelangripet lades Boracol. Denna avvikelse bidrog till att takets invändiga svarta brädor har kunnat bevaras.

Två möten samt slutbesiktning har hållits under arbetets gång. Slutbesiktningen gjordes den 24 september 2021.



Figur 3. Linbastan som den såg ut före renovering. Tobias från TL Kvalitet AB ses på väg till linbastan som ligger på lämpligt avstånd från gården.



Figur 4. Södra gaveln och östra fasaden före renovering vid startmötet i april 2021. Lägg märke till all mossa som tynger taket och det överspikade fönstret.



Figur 5. Västra sidan före renovering.



Figur 6. Östra sidan före renovering.



Figur 7. Rötskadad syll, östra hörnet.



Figur 8. Picknick vid linbastan 1951. Ur Lenas privata fotoalbum.



Figur 9. Under brädorna på västra fasaden döljer sig ett fönster utan glas. Foto Lena Svenonius.



Figur 10. Norra gaveln före renovering.



Figur 11. Lena bjuder på fika i solskenet. Startmötet hölls den 14 april 2021.



Figur 12. Inte långt från bastan finns en vattenpump. Lena minns pumpen från när hon var barn och efter lite letande hittade vi den.



Figur 13. Södra gaveln före renovering. Lagg märke till den snedställda vattenlisten som behöver bytas.



Figur 14. Ett av de överspikade fönstren sedd från insidan i april 2021.



Figur 15. Detalj av fönster sett från utsidan, efter att brädorna plockats bort.. Foto Lena Svenonius.



Figur 16. Detalj av fönster före renovering, östra sidan. Foto Lena Svenonius.



Figur 17. Takpannor är nedblockade, 6 augusti 2021. Foto Tobias Abrnborg.



Figur 18. Detalj av trasig läkt. Foto Tobias Abrnborg.



Figur 19. Hål i östra takfallet. Foto Tobias Abrnborg.



Figur 20. Niklas i arbete, östra takfallet. Foto Tobias Abrnborg.



Figur 21. Fönster på tork i ladan.



Figur 22. Lena visar upp färdigrenoverat fönster.



Figur 23. Christian i arbete. Att återbruka äldre lertegel är som att lägga ett pussel. Vissa takpannor är svarare att finna en bra placering för.



Figur 24. Byggmöte den 10 september. Nockpannor är ännu inte på plats. Vattenlisten på södra gaveln är ännu inte utbytt och lösa brädor ännu inte fastspikade. Bastan saknar också fönster. Västra och södra fasaden.



Figur 25. Lena och Christian granskar östra sidan granskas.



Figur 26. Byggmöte i början av september. Norra gaveln.



Figur 27. Utsikt mot söder, västra takfallet.



Figur 28. Östra takfallet. Christian visar stolt upp taket på byggmöte i september 2021.



Figur 29. Några takpannor gick inte att rädda.



Figur 30. Gårdens lertegel.



Figur 31. Syllen, östra hörnet. Foto Tobias Arnborg.



Figur 32. Ilagning av syll, nordöstra hörnet. Foto Tobias Arnborg.



Figur 33. Syllen, östra hörnet. Lagad och målad. Foto Tobias Arnborg.



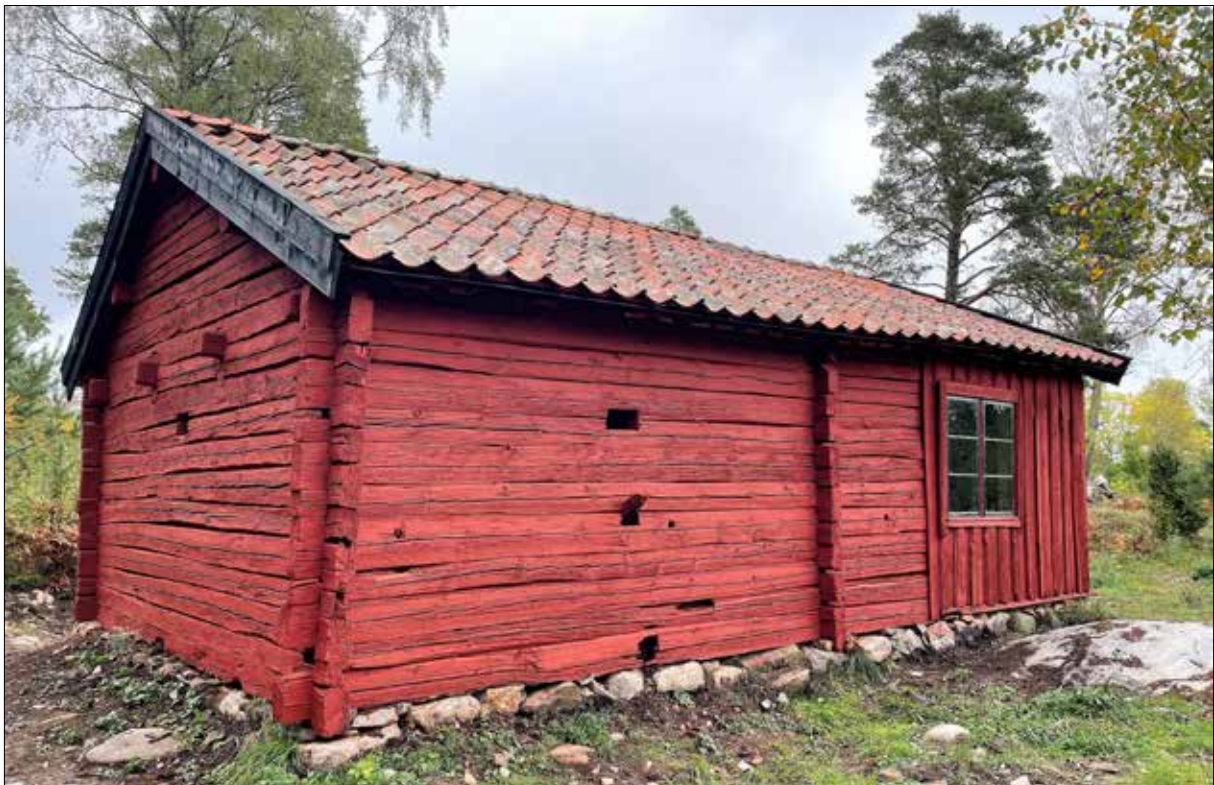
Figur 34. Slutbesiktning den 24 september 2021.



Figur 35. Södra gaveln och östra långsidan. Marken är dränerad, taket omlagt och fasaden målad med röd slamfärg. Lägg också märke till hur fint det blev med fönstret.



Figur 36. Södra gaveln och östra långsidan.



Figur 37. Norra gaveln och västra sidan. Lägg märke till fasadens lufthål.



Figur 38. Kikar in i bastan.



Figur 39. Fönstret åter på plats. Lagad och målat.



Figur 40. Detalj av fönstret, utsikt mot öster.



Figur 41. Ugnen i bastan. Till höger skymtar trappsteg till bastulaven.



Figur 42. Utsikt mot väster. Lena har inrett ett litet museum i den färdigrenoverade linbastans förstuga.



Figur 43. Linbastan är renoverad och städad, och det finns kunskap om föremålen som användes vid linberedningen.

Referenser

Länsstyrelsens karttjänster (WebbGis).

Svensson, S. 1990. *Gamla linbastor – snart glömda kulturminnen*. Västra Göinge hembygdsförenings årsbok 1990.

Andersson C. 2020. Antikvariskt utlåtande avseende bidragsansökan, daterad 2020-10-29.

I utlåtandet finns följande referenser:

Gårdstedt, H. 2007. *Redargårdarna på Björkö-Arholma, En berättelse om redaradeln i Roslagen*.

Länsstyrelsen i Stockholm rapport 2007:25.

Byggnadsinventering i Norrtälje kommun 1978.

Byggnadsinventering i Vaddö kommun 1969 (numera Norrtälje kommun).

Våra öar nr 23/2020. Tema: Björkö-redargårdar. Björkö-Arholma hembygdsförening.

Flera artiklar berör gårdens historia.

Tekniska och administrativa uppgifter

Stiftelsen Kulturmiljövård projektnr: KM21024
Länsstyrelsen dnr, beslutsdatum: 433-63937-2020, 2021-02-16
Typ av undersökning: Antikvarisk medverkan
Renoveringsperiod: Maj 2021–september 2021
Beställare: Lena Svenonius
Län: Stockholm
Kommun: Norrtälje
Fastighet: Öster Edsvik 4
Entreprenör: TL Kvalitet AB, Tobias Ahrnborg
Antikvarisk medverkan: Christina Andersson
Stiftelsen Kulturmiljövård
Stora Gatan 41
722 12 Västerås