

Bullsta

Del av sträckningen för kraftledningen Kolbotten–Nynäshamn

Arkeologisk utredning etapp 2

Snäckstavig 3:110
Grödinge socken
Botkyrka kommun
Stockholms län
Södermanland

Henrik Runeson

Bullsta

Del av sträckningen för kraftledningen Kolbotten–Nynäshamn

Arkeologisk utredning etapp 2

Snäckstavig 3:110
Grödinge socken
Botkyrka kommun
Stockholms län
Södermanland

Henrik Runeson



Denna rapport har framställts av ett företag
vars miljöledningssystem är certifierat enligt ISO 14001
av Svensk Certifiering Norden AB.

Utgivning och distribution:
Stiftelsen Kulturmiljövård
Stora Gatan 41, 722 12 Västerås
Tel: 021-80 62 80
E-post: info@kmmmd.se

© Stiftelsen Kulturmiljövård 2021

Samtliga foton av Henrik Runeson.

Omslag: Markvegetation norr om gravfältet L2017:7461 i vilken stensättningen A7 påträffades.

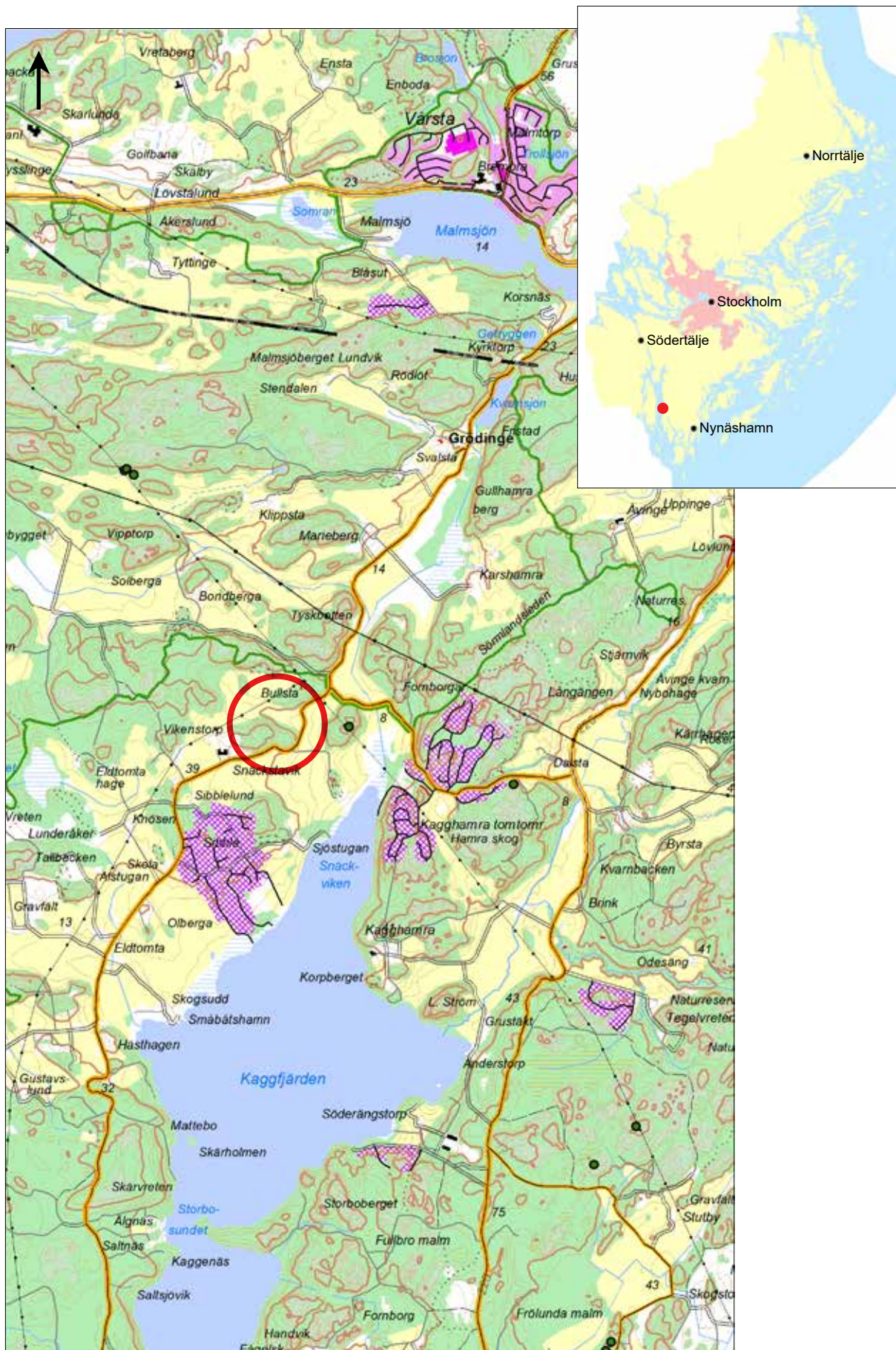
Upphovsrätt, där inget annat anges, enligt Publik Licens 4.0 (CC BY)
<http://creativecommons.org/licenses/by/4.0>

Lantmäteriets kartor omfattas inte av ovanstående licensiering.
Kartor ur allmänt kartmaterial © Lantmäteriet. Medgivande 915184 och 928234.

ISBN 978-91-7453-994-3

Innehåll

Sammanfattning	5
Inledning	5
Målsättning och metod	5
Topografi och fornlämningsmiljö	5
Genomförande	6
Utredningsresultat	7
Objekt KM27	8
Objekt KM31	8
Objekt KM35	9
Gravfält L2017:7461	10
Röjningsröse L2017:4513	10
Referenser	15
Kartmaterial	15
Litteratur	15
Övrigt	15
Tekniska och administrativa uppgifter	16
Bilagor	17
Bilaga 1. Schakt	17
Bilaga 2. Provrutor	20
Bilaga 3. Anläggningar	20



Figur 1. Utredningsområdet markerat med en röd ring. Utdrag ur Terrängkartan. Skala 1:50 000.

Sammanfattning

Med anledning en planerad kraftledning vid Bullsta i Botkyrka kommun har Stiftelsen Kulturmiljövård (KM) utfört en arkeologisk utredning etapp 2 (utredningsgrävning). Utredningsgrävningen omfattade nio boplatslägen, samt även områdena kring fyra fornlämningar i form av två gravfält och två stensättningar. Vidare undersöktes statusen för en fornlämningsliknande lämning. De objekt som utreddes pekades ut vid en etapp 1-utredning 2020 för en cirka 5 mil lång planerad kraftledning mellan Kolbotten och Nynäshamn (Kihlstedt 2021). Området vid Bullsta utgör en mindre del av detta stora utredningsområde.

Vid två av boplatslägena (KM27 och KM35) framkom anläggningar i form av härdar och enstaka stolphål. Mängden anläggningar vid KM35, totalt fyra stycken, gör att objektet kan ses som en fornlämning i form av en boplat. Vid KM27 påträffades endast en härd vilken bedöms som en fornlämning. Ett annat av boplatslägena (KM31) innehöll en kraftigt skadad grav med ett brandlager innehållande brända ben. I övrigt påträffades en stensättning cirka 10 meter norr om gravfältet L2017:7461 vilket gör att fornlämningens utsträckning åt norr behöver justeras något. Slutligen visade sig den fornlämningsliknande L2017:4513 snarare utgöras av ett röjningsröse vilket klassas som övrig kulturhistorisk lämning.

Inledning

En arkeologisk utredning etapp 2 (utredningsgrävning) har genomförts inför planerad kraftledning vid Bullsta i Botkyrka kommun. Fältarbetet utfördes den 8–17 juni 2021. Utredningen ingår i ett område som där Stiftelsen Kulturmiljövård (KM) utfört en etapp 1-utredning för en cirka 5 mil lång sträckning för kraftledning mellan Kolbotten utanför Södertälje och Nynäshamn (Kihlstedt 2021). Boplatslägena benämns i rapporten för etapp 1-utredningen som KM25, KM 27–31 och KM 34–36. Vidare skulle fyra fornlämningar, två gravfält (L2017:7461 och 2017:7308) och området kring två enstaka stensättningar (L2017:7406 respektive 2020:10972), utredningsgrävas i syfte att kontrollera fornlämningarnas utsträckning. Slutligen skulle statusen för den möjliga fornlämningen L2017:4513 fastställas.

Målsättning och metod

Syftet med utredningen var att ta reda på om fornlämningar berördes av den planerade kraftledningen och om kända fornlämningars begränsning behövde justeras i Kulturmiljöregistret (KMR). Resultaten ska kunna användas vid Länsstyrelsens fortsatta tillståndsprövning och utgöra underlag inför eventuella kommande arkeologiska åtgärder. Resultaten ska också kunna användas som underlag i företagarens planering.

Topografi och fornlämningsmiljö

Utredningsområdet, som är beläget mellan 20 och 40 meter över havet, ligger i ett småbrutet landskap där skogbevuxna höjder växlar med lägre belägna åkrar. Havet ligger nära, mindre än 1 km åt sydöst ligger den innersta delen av den cirka 1 mil långa Kaggfjärden.

Fornlämningsskildern inom utredningsområdet är komplex. Här finns spår efter bruk från stenålder till efterreformatorisk tid. Till de yngre lämningarna räknas Bullsta gamla tomt (L2017:7635) vars äldsta skriftliga belägg är från 1435. Den första kartan för bytomten är från 1636 (Kihlstedt 2021:27). Gården har, med tanke på namnet som har ändelsen *-sta*, säkerligen ett äldre ursprung. Ortnamn med denna ändelse dateras generellt till folkvandringstid–vikingatid (raa.se). I anslutning till bytomten finns också ett större gravfält med 45 gravar (L2016:7461) vilket också tyder på en kontinuitet till järnålder. Ett mindre gravfält med fyra gravar (L2017:7309) finns också i området. Längre österut ligger flera ensamliggande gravar (L2020:10972, L2017:7460 och L2017:7377). En gravhållning (L2017:4070) löper längs den västra kanten av ett krönparti nära stensättningen (L2020:10972).

Bronsålderslämningar finns i form av ett skålgropsblock (L2017:4620). På fyndplatsen (L2103:8114) har fynd i form av flinta, brynen och skärvsten påträffats i åkermarken. Två av flintorna, som är brända, är delar av senneolitiska dolkar eller spetsar, vilket indikerar att platsen varit i bruk för cirka 4 000 år sedan. Med tanke på nivån över havet, som högst runt 40 meter, kan också spår efter äldre perioder av stenålder finnas i området.

Genomförande

Utredningsgrävningen skedde i huvudsak i form av sökschaktning med grävmaskin. Med tanke på att vissa av objekten var belägna i skogsmark i kuperad terräng användes en mindre, bandburen maskin för maximal framkomlighet. Samtliga boplatsslägen kunde nås med maskin. I de fall ytor ändå inte kunde nås med grävmaskin grävdes 1 meter stora provrutor. Provrutor undersöktes endast vid de två stensättningarna L2017:7460 och L2020:10972.



Figur 2. Dokumentation av schakt inom boplatssläget KM36. Foto från söder.

Vid maskinrövning handrensades schakten grovt med fyllhammare och valda delar finrensades med skärslev. Schakt, fynd och anläggningar mättes in med GPS och dokumenterades. Schakten fylldes igen efter att de dokumenterats.

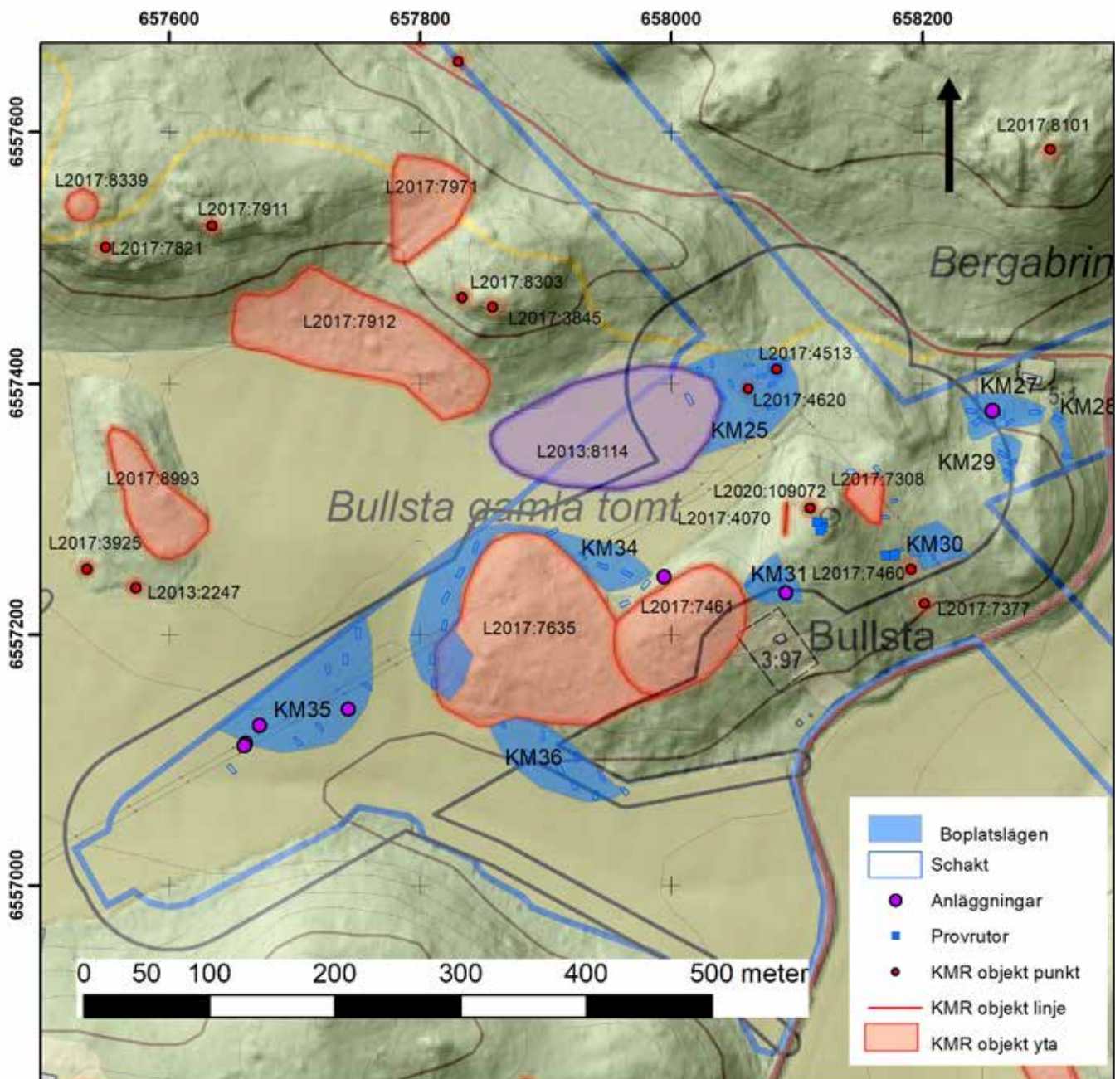
Utredningsresultat

Vid utredningsgrävningen undersöktes sammanlagt 62 schakt med maskin vid de nio boplatslägena. Dessutom grävdes sex sökschakt i anslutning till de två gravfälten samt ett schakt i kanten av den fornlämningsliknande lämningen L2017.4519. Vid de två stensättningarna togs totalt sex provrutor upp.

Tabell 1. Resultat efter etapp 2-utredningen. ÖKL = Övrig kulturhistorisk lämning.

Objekt	Typ	Antal schakt	Status	Resultat
KM25	Boplatsläge	10	Ej fornlämning	Inga fynd eller anläggningar.
KM27	Fyndplats	2	Fornlämning	En härd.
KM28	Boplatsläge	6	Ej fornlämning	Inga fynd eller anläggningar.
KM29	Boplatsläge	3	Ej fornlämning	Inga fynd eller anläggningar.
KM30	Boplatsläge	5	Ej fornlämning	Inga fynd eller anläggningar.
KM31	Grav	4	Fornlämning	Brandlager med brända ben.
KM34	Boplatsläge	11	Ej fornlämning	Inga fynd eller anläggningar.
KM35	Boplat	11	Fornlämning	Två härdar, två stolphål.
KM36	Boplatsläge	9	Ej fornlämning	Inga fynd eller anläggningar.
L2017:4513	Röjningsröse	1	ÖKL	Ett röjningsröse.
L2017:7308	Gravfält	4	Fornlämning	Inga fynd eller anläggningar.
L2017:7460	Stensättning	2	Fornlämning	Inga fynd eller anläggningar.
L2017:7461	Gravfält	2	Fornlämning	Ytterligare en grav påträffades.
L2020:10972	Stensättning	4	Fornlämning	Inga fynd eller anläggningar.

Tre av de nio boplatslägena innehöll fornlämningsindikationer via förekomst av anläggningar. Övriga boplatslägen saknade fynd eller anläggningar. Strax norr om gravfältet L2017:7461 påträffades ytterligare en grav i form av en stensättning, objektet L2017:4513, vars status var oklar i KMR och som, efter utredningsgrävning, bedömdes som ett röjningsröse med statusen övrig kulturhistorisk lämning. Vid de två stensättningarna L2017:7460 och L2020:10972 samt gravfältet L2017:7308 påträffades inga ytterligare anläggningar eller fynd.



Figur 3. Översikt av fornlämningsbilden inom och i anslutning till utredningsområdet med resultaten från etapp 2-utredningen. Schakt, provrutor och anläggningar är markerade. Skala 1:5 000.

Objekt KM27

Boplatsläget KM27 ligger på en nivå av 25 meter över havet i ett lövskogsområde som tidigare varit åker. Här påträffades i schakt 6 en enstaka härd (A1). Härden som är oval och cirka 0,75 meter stor består av drygt tjugo skärvstenar och en sotig färgning. Ytterligare schakt grävdes i anslutning till härden, men inga fler anläggningar påträffades. Härden ger ett förhistoriskt intryck, men är inte daterad. Härden utgör en fornlämning.

Objekt KM31

Boplatsläget KM31 är beläget på en mindre platå i gles blandskog direkt väster om det stora gravfältet L2017:7461. I schakt 62 framkom resterna av ett brandlager till en grav



Figur 4. Brandlagret A6 påträffat i schakt 62 inom boplatläget objekt KM31. Foto från väster.

(A6). I toppen fanns en mindre samling av stenar och i anslutning och under dessa en sotig fyllning med måttligt innehåll av brända ben. Brandlagret är $0,90 \times 0,80$ meter stort. Graven ligger nära ett torp och en nu övergiven elgata. Troligen är graven skadad av aktiviteter kopplade till dessa. Inga ytterligare gravar eller anläggningar framkom i de övriga schakten. Graven ligger cirka 35 meter väster om gravfältet L2017:7461. Avståndet och läget på den avgränsande platån gör att den skadade graven bör ses som en separat fornlämning och inte som en del av gravfältet i väster.

Objekt KM35

Inom boplatläget KM35, beläget i åkermark på en nivå kring 30 meter över havet, framkom i tre schakt sammanlagt fyra anläggningar. Det rör sig om två härdar och två stolphål (A2–5). Härdarna som var sotiga innehöll också skärvsten och var därmed tydliga. Ett av stolphålen var stenskott. Anläggningarna indikerar en fornlämning i form av en cirka 110×30 meter stor boplat.



Figur 5. Handrensning av schakt 62 inom boplatläget KM35. Inom schaket påträffades två stolphål, till vänster A3 och till höger A4. Foto från väster.

Gravfält L2017:7461

Drygt 8 meter norr om gravfältets gräns i KMR påträffades i tämligen tät markvegetation ytterligare en grav, en 4 meter i diameter stor och 0,3 meter hög stensättning (A7). Stensättningens tydliga form och närhet till gravfältet gör att en tolkning som grav framstår som säker. Upptäckten av stensättningen gör att gravfältets begränsning justeras något åt norr.



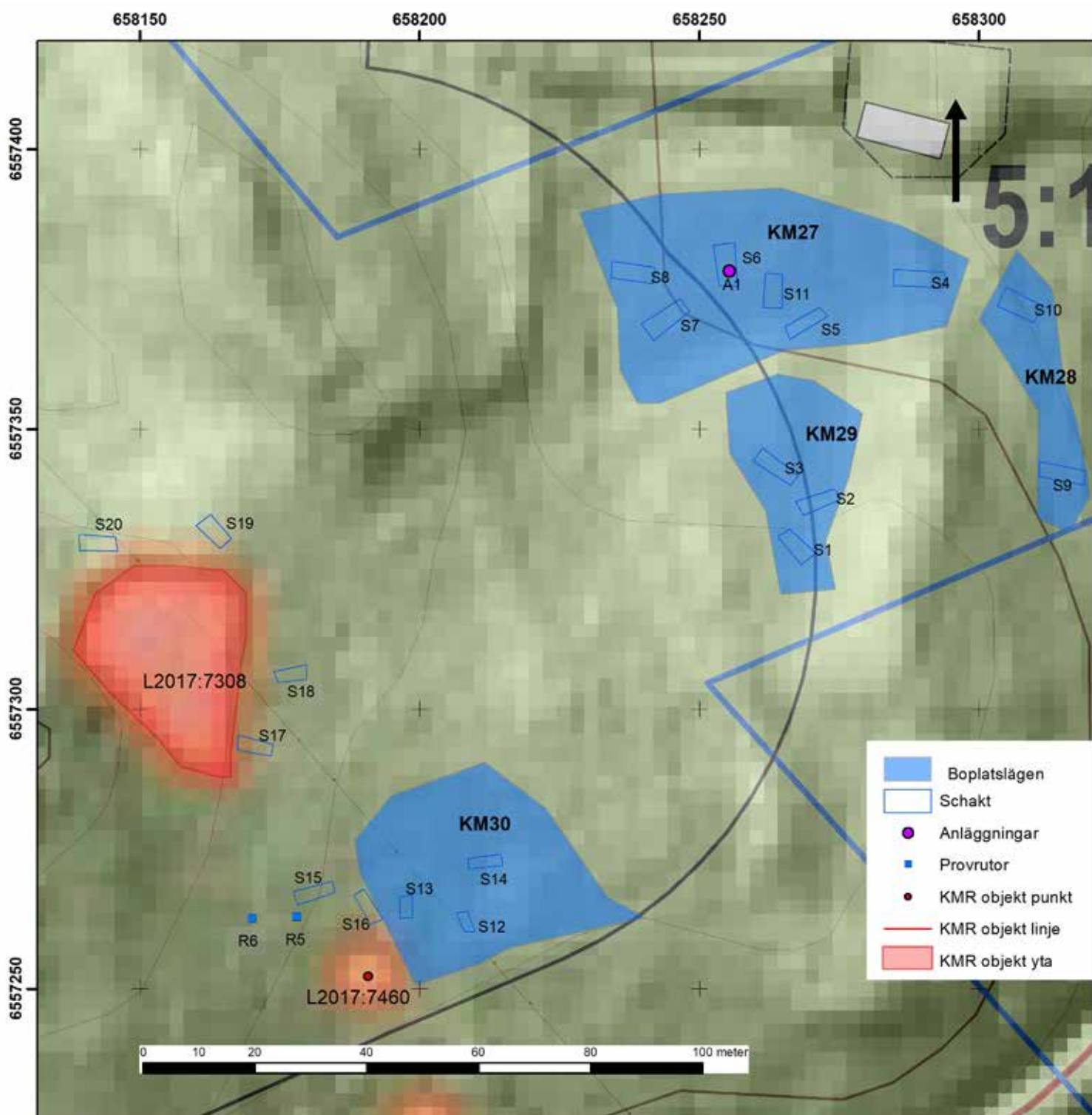
Figur 6. Stensättningen A7. Foto från väster.

Röjningsröse L2017:4513

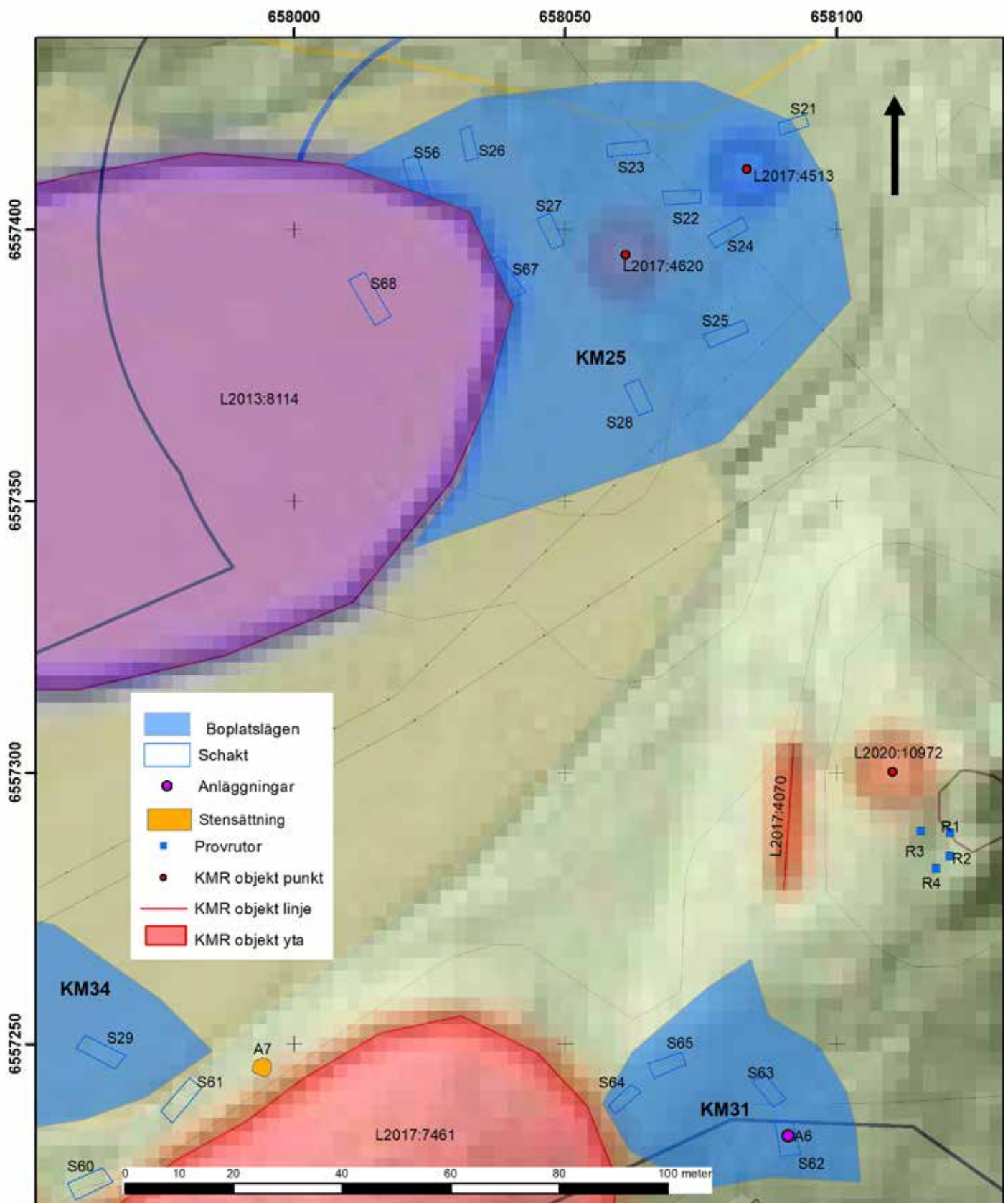
Ett schakt grävdes i kanten av den fornlämningsliknande lämningen L2017:4513 i anslutning till en möjlig kantkedja. Avtorvningen avslöjade att lämningen består av osorterade större odlingsstenar, vilket ger ett sentida intryck. På häradsekonomska kartan från 1901–1906 finns åkermark i anslutning till lämningen. Detta gör att lämningen tolkas som ett röjningsröse som klassas som övrig kulturhistorisk lämning.



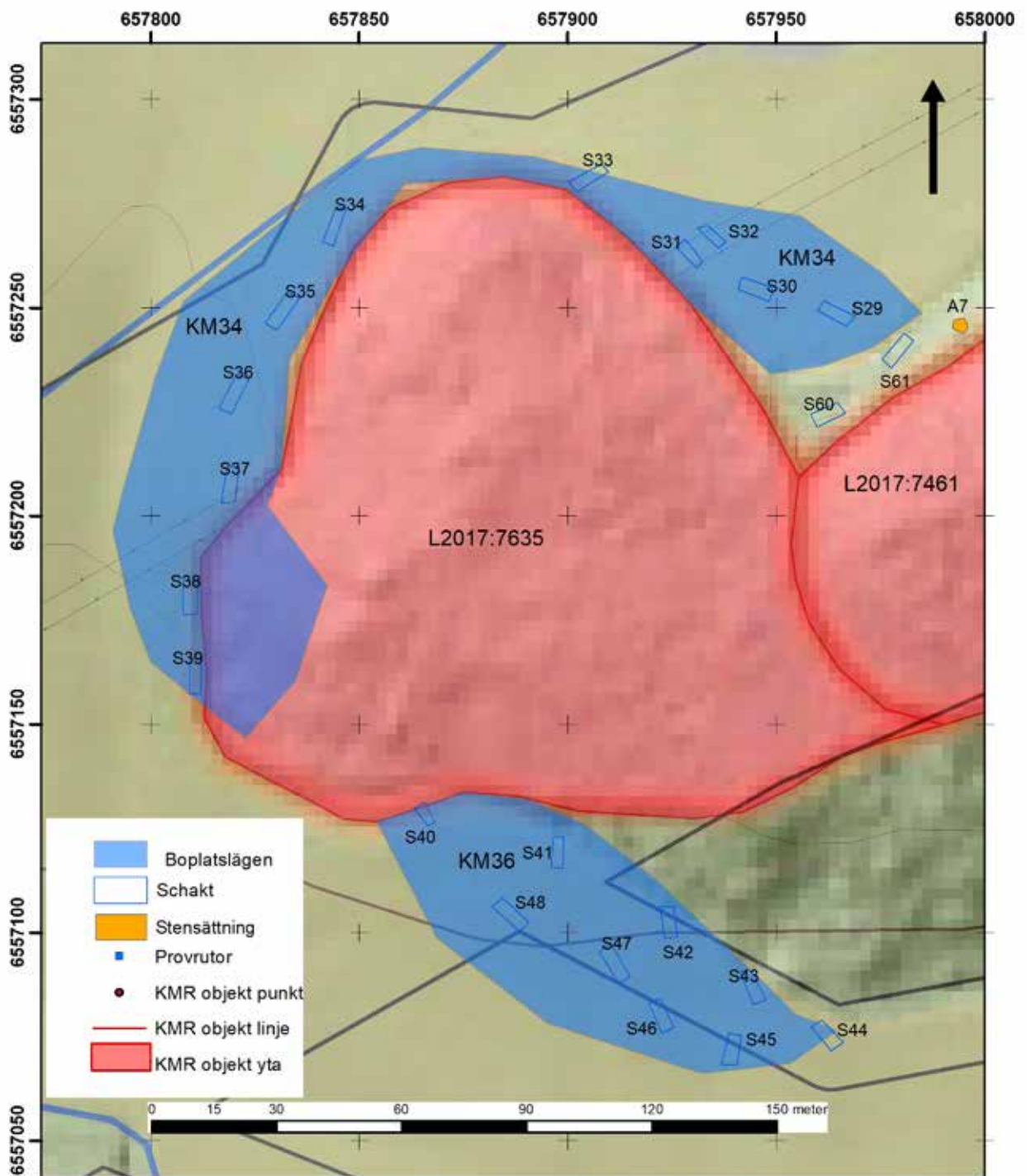
Figur 7. Röjningsröset L2017:4513. Foto från väster.



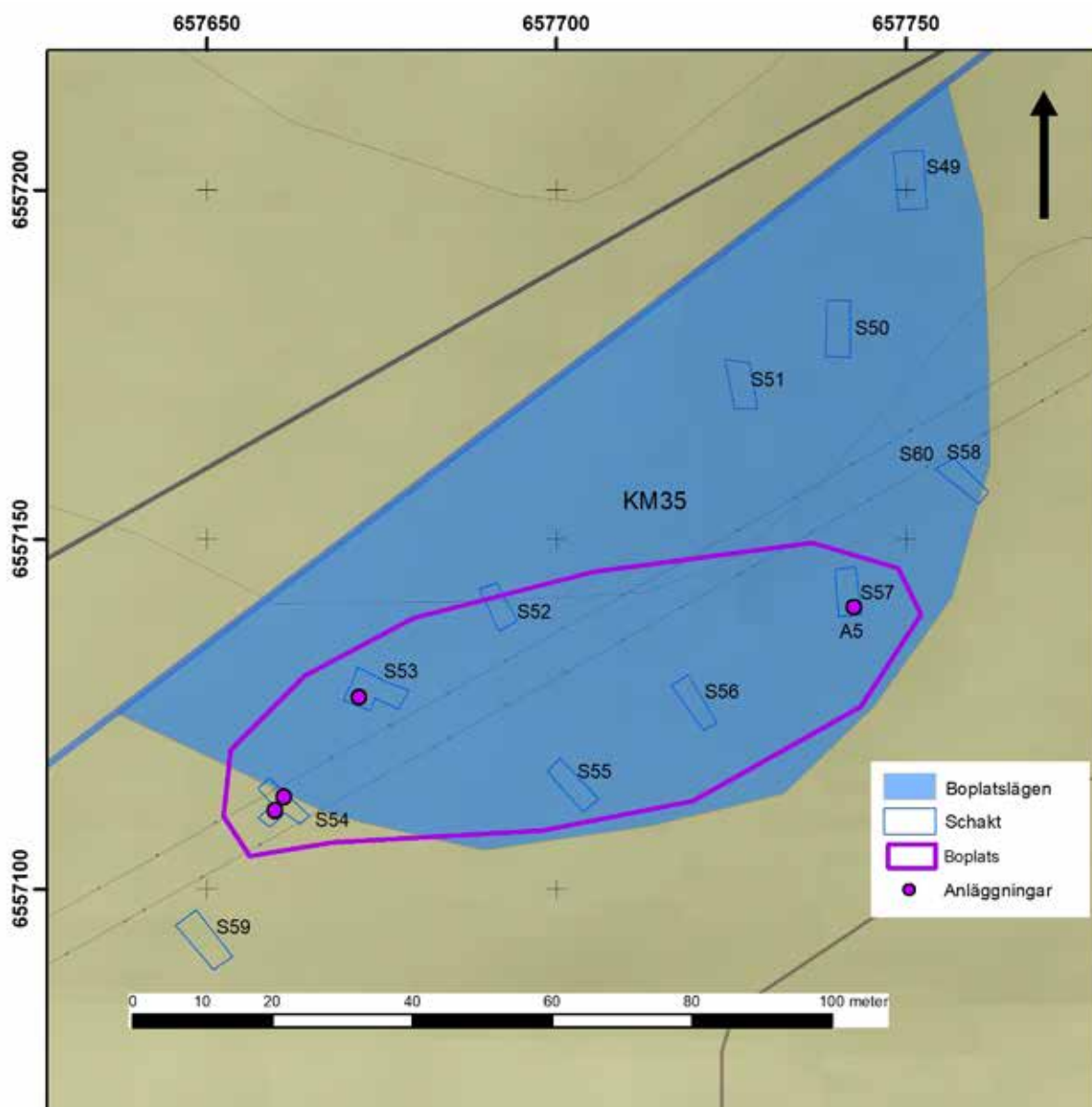
Figur 8. Schakt inom objekten KM27–30, samt schakt och provrutor i anslutning till gravfältet L2017:8 och stensättningen L2017:7460. Skala 1:1 000.



Figur 9. Schakt inom objekten KM25, KM31 och KM34, samt schakt och provrutor i anslutning till gravfältet L2017:7461 och stensättningen L2020:10972. Skala 1:1 000.



Figur 10. Schakt inom objekten KM34 och KM36, samt schakt i anslutning till gravfältet L2017:7461 samt läget för graven A7. Skala 1:1 500.



Figur 11. Schakt inom objektet KM35. Skala 1:1 000.

Referenser

Kartmaterial

Häradsekonomska kartan 1901–1906, Grödinge, J112-67-3

Litteratur

Kihlstedt, B. 2021. *Kraftledning Kolbotten–Nynäshamn*. Arkeologisk utredning etapp 1. Grödinge, Nynäshamn, Salem, Sorunda och Östertälje socknar. Botkyrka, Nynäshamn, Salem och Södertälje kommuner. Stockholms län. Södermanland. Stiftelsen Kulturmiljövård rapport 2021:10.

Övrigt

Riksantikvarieämbetets hemsida

<https://www.raa.se/om-riksantikvarieambetet/fragor-och-svar/ortnamn/>

Tekniska och administrativa uppgifter

<i>Stiftelsen Kulturmiljövård projektnr:</i>	KM21081
<i>Länsstyrelsen dnr, beslutsdatum:</i>	431-26541-2021, 2021-04-29
<i>Kulturmiljöregistret, uppdragsnr:</i>	202100675
<i>Typ av undersökning:</i>	Arkeologisk utredning etapp 2
<i>Undersökningsperiod:</i>	8–17 juni 2021
<i>Personal:</i>	Henrik Runeson Michael Schneider
<i>Landskap:</i>	Södermanland
<i>Län:</i>	Stockholm
<i>Kommun:</i>	Botkyrka
<i>Socken:</i>	Grödinge
<i>Fastighet:</i>	Snäckstavik 3:110
<i>Fornlämning:</i>	–
<i>Fastighetskarta:</i>	9i7e Älgviken
<i>Koordinatsystem:</i>	Sweref 99 TM
<i>Koordinater:</i>	X6557120/Y657640
<i>Höjdsystem:</i>	–
<i>Inmätningssmetod:</i>	GPS
<i>Dokumentationshandlingar:</i>	Inga dokumentationshandlingar utöver denna rapport.
<i>Fynd:</i>	Inga fynd påträffades.

Bilaga 1. Schakt

Objekt KM25

S22. 7,5 × 2,0 m, 0,35 m djupt. Torvlager 0,05 m, följt av ploglager, sedan lerig silt. Högt gräs, äldre åker.

S23. 7,5 × 2,0 m, 0,30 m djupt. Torvlager 0,05 m, följt av ljusbrun silt.

S24. 8,0–2,0 m, 0,30 m djupt. Torvlager 0,05 m, följt av ploglager 0,20 m, sedan ljusbrun, lerig silt.

S25. 8,0 × 2,0 m, 0,35 m djupt. Torvlager 0,05 m, följt av ploglager gråbrun, lerig silt.

S26. 7,0 × 2,0 m, 0,45 m djupt. Torvlager 0,05 m, följt av ploglager upp till 0,40 m tjockt, sedan ljusgråbrun, lerig silt.

S27. 8,0 × 2,0 m, 0,50 m djupt. Torvlager 0,05 m, följt av ploglager 0,35–0,40 m, sedan ljusbrun, siltig lera.

S28. 8,0 × 2,0 m, 0,65 m djupt. Torvlager 0,05 m, följt av ett 0,50 m tjockt ploglager, sedan ljusbrun, lerig silt.

S66. 7,5 × 2,0 m, 0,40 m djupt. Ploglager 0,25–0,30 m, sedan ljusbrun, siltig lera.

S67. 8,5 × 2,0 m, 0,40 m djupt. Ploglager 0,25–0,30 m, följt av ljusbrun, siltig lera.

S68. 9,0 × 2,0 m, 0,40 m djupt. Ploglager 0,25–0,30 m, sedan siltig, ljusbrun lera.

Objekt KM27

S4. 8,5 × 2,0 m, 0,20 m djupt. Torvlager 0,05 m, följt av ploglager 0,10 m, sedan ljusbrun, lerig silt.

S5. 8,5–2,0 m, 0,20 m djupt. Torvlager 0,05 m, följt av äldre ploglager 0,15 m, sedan lerig, ljusbrun silt.

Objekt KM28

S6. 6,0 × 2,0 m, 0,25 m djupt. Torvlager 0,05 m, följt av brunjord/äldre ploglager 0,10–0,15 m, sedan lerig silt. I N delen av schaktet framkom en härd (A1), belägen i högvuxen blandskog.

S7. 7,0 × 2,0 m, 0,35 m djupt. Torvlager 0,10 m, följt av brunjord 0,10–0,15 m, sedan ljusbrun, något lerig silt. Belägen i högvuxen blandskog.

S8. 8,0 × 2,0 m, 0,30 m djupt. Torvlager 0,10 m, följt av brunjord 0,10 m, sedan ljusbrun silt. Belägen i högvuxen blandskog.

S9. 8,5 × 2,0 m, 0,25 m djupt. Torvlager 0,10 m, följt av brunjord (möjligt ploglager) 0,10–0,15 m djupt, sedan ljusbrun silt. Möjlig äldre åker.

S10. 6,5 × 2,0 m, 0,25 m djupt. Torvlager 0,05–0,10 m, följt av brunjord, sedan ljusbrun silt. Sluttar mot Ö.

S11. 6,5 × 2,0 m, 0,20 m djupt. Torvlager 0,05–0,10 m, följt av ploglager 0,15 m, sedan ljusbrun, något lerig silt. Äldre åker. Förekomst av fönsterglas.

Objekt KM29

S1. 6,5 × 2,0 m, 0,30 m djupt. Torvlager 0,10–0,15 m, följt av något siltig morän med grus och sten, 0,05–0,15 m.

S2. 7,0 × 1,8 m, 0,20 m djupt. Torvlager 0,05–0,10 m, följt av sandig silt. Enstaka stenar, 0,05–0,10 m stora.

S3. 6,0 × 2,0 m, 0,20 m djupt. Torvlager 0,05 m, följt av sandig silt. Enstaka stenar, 0,05–0,10 m stora.

Objekt KM30

S12. 5,5 × 2,0 m, 0,15–0,20 m djupt. Torvlager 0,05–0,10 m, följt av grusig morän med stenar, 0,10–0,20 m stora.

- S13.** Torvlager 0,10 m, följt av siltig morän. Rikligt med stenar, 0,10–0,4 m stora.
- S14.** 7,5 × 2,2 m, 0,35 m djupt. Grusig morän med 0,10–0,30 m stora stenar. Ett block 1 × 1 m. I SÖ kanten ligger ett större block 2 × 2 m, strax utanför hörnet.
- S15.** 6,0 × 2,0 m, 0,15–0,20 m djupt. 3,0 m N om stensättning. Torvlager 0,05–0,10 m, följt av ljusgrå silt.
- S16.** 4,5 × 1,8 m, 0,20 m djupt. Torvlager 0,05–0,10 m, följt av ljusgrå silt. Beläget 3,0 m V om stensättningen.

Objekt KM31

- S62.** 5,5 × 2,0 m, 0,15 m djupt. Torvlager 0,05 m, följt av brunjord 0,05–0,10 m, sedan grusig silt. I mitten av schaktet ligger resterna av en grav med brandlager (A6).
- S63.** 6,5 × 2,0 m, 0,20 m djupt. Torvlager 0,05–0,10 m, följt av brunjord och sedan grusig, brun silt. I mitten fanns tre större stenar, 0,30–0,70 meter stora. En på ovensidan flat sten lyftes men visade sig gå djupt ner på undersidan. Ingen anläggning.
- S64.** 6,5 × 2,0 m, 0,25 m djupt. Torvlager 0,05–0,10 m, följt av brunjord, sedan grusig morän med stenar, 0,10–0,30 m stora.
- S65.** 8,0 × 2,0 m, 0,25 m djupt. Torvlager 0,05–0,10 m, följt av brunjord 0,10 m, sedan grusig morän med stenar, 0,10–0,30 m stora.

Objekt KM34

- S29.** 8,0 × 2,0 m, 0,50 m djupt. Torvlager 0,05 m, följt av ploglager 0,35–0,40 m, sedan ljusbrun, lerig silt.
- S30.** 8,0 × 2,0 m, 0,60 m djupt. Torvlager 0,05 m, följt av ploglager 0,35 m, sedan ljusbrun, lerig silt.
- S31.** 8,0 × 2,0 m, 0,60 m djupt. Torvlager 0,10 m, följt av ploglager 0,50 m, sedan lerig silt. I schaktets N del spår av 0,48 m brett dike i undergrunden som löper i SV–NÖ riktning.
- S32.** 7,5 × 2,0 m, 0,50 m djupt. Torvlager 0,05 m, följt av ploglager 0,35–0,40 m, sedan ljusbrun, varvig, siltig lera.
- S33.** 9,0 × 2,0 m, 0,60 m djupt. Torvlager 0,05 m, följs av ploglager 0,30–0,45 m, sedan gråbrun, siltig lera.
- S34.** 9,0 × 2,2 m, 0,30–0,50 m djupt. Torvlager 0,05 m, följs av brungrå, lerig silt. Mörkfärgning med rak kant i NV.
- S35.** 9,0 × 2,0 m, 0,60 m djupt. Torvlager 0,05 m följs av ploglager 0,35–40 m, sedan grå lera i SV som övergår i ljusbrun silt i NÖ.
- S36.** 8,5 × 2,0 m, 0,45 m djupt. Torvlager 0,05 m, följt av ploglager 0,35 m, sedan gråbrun lera.
- S37.** 7,5 × 2,0 m, 0,55 m djupt. Torvlager 0,05 m, följt av ploglager 0,40 m, sedan brun lera.
- S38.** 8,5 × 2,0 m, 0,55 m djupt. Torvlager 0,05 m, följt av ploglager 0,40 m, sedan brun lera.
- S39.** 8,0 × 2,0 m, 0,50 m djupt. Torvlager 0,05 m, följt av ploglager 0,40 m, sedan brun lera.

Objekt KM35

- S49.** 7,5 × 2,0 m, 0,45 m djupt. Torvlager 0,05 m, följt av ploglager 0,25–0,35 m, sedan ljusbrun lera.
- S50.** 7,5 × 2,0 m, 0,40 m djupt. Torvlager 0,05 m, följt av ploglager 0,20–0,30 m, sedan ljusbrun lera.
- S51.** 9,0 × 2,5 m, 0,45 m djupt. Torvlager 0,05 m, följt av ploglager 0,20–0,35 m, sedan ljusbrun lera.
- S52.** 7,0 × 2,0 m, 0,40 m djupt. Torvlager 0,05 m, följt av ploglager 0,20–0,35 m, sedan ljusbrun lera.

S53. L-format schakt. $8,0 \times 2,0$ m samt $5,0 \times 2,0$ m. 0,40–0,50 m djupt. Torvlager 0,05 m, följs av ploglager 0,30–0,35 m, sedan brungrå lera. I NV delen av schaktet framkom botten av en hård (A2).

S54. T-format schakt. $9,5 \times 2,0$ m samt $4,0 \times 2,0$ m. 0,4 m djupt. Torvlager 0,05 m, följt av ploglager 0,25–0,30 m, sedan ljus brungrå lera. Två anläggningar påträffades, stolphål (A3) samt möjligt stolphål (A4).

S55. $8,5 \times 2,0$ m, 0,40 m djupt. Torvlager 0,05 m, följt av ploglager 0,25–0,30 m, sedan ljusbrun lera.

S56. $8,0 \times 2,0$ m, 0,40 m djupt. Torvlager 0,05 m, följt av ploglager 0,25–0,30 m, sedan ljusbrun lera.

S57. $7,5 \times 2,0$ m, 0,45 m djupt. Torvlager 0,05 m, följt av ploglager 0,25–0,30 m, sedan ljusbrun lera. I NV delen framkom en hård (A5).

S58. $8,0 \times 2,0$ m, 0,45 m djupt. Torvlager 0,05 m, följt av ploglager 0,30 m, sedan brun lera.

S59. $8,5 \times 2,0$, 0,50 m djupt. Torvlager 0,05 m, följt av ploglager 0,25–0,35 m, sedan ljus brungrå lera.

Objekt KM36

S40. $7,5 \times 2,0$ m, 0,45 m djupt. Torvlager 0,05 m, följt av ploglager 0,30 m, sedan ljusbrun lera.

S41. $8,0 \times 2,0$ m, 0,40 m djupt. Torvlager 0,05 m, följt av ploglager 0,30 m, sedan ljusbrun, siltig lera.

S42. $8,0 \times 2,0$ m. Torvlager 0,05 m, följt av ploglager 0,20–0,25 m, sedan ljus, gråbrun lera.

S43. $8,5 \times 2,0$ m, 0,50 m djupt. Torvlager 0,05 m, följt av ploglager 0,30–0,40 m, sedan ljusgrå lera.

S44. $8,5 \times 2,0$, 0,40 m djupt. Torvlager 0,05 m, följt av ploglager 0,20–0,25 m, sedan grå-siltig lera med enstaka stenar, 0,10–0,20 m stora.

S45. $8,0 \times 2,0$ m, 0,55 m djupt. Torvlager 0,05 m, följt av ploglager 0,3–0,4 m, sedan brungrå lera.

S46. $8,5 \times 2,0$ m, 0,45–0,60 m djupt. Torvlager 0,05 m, följt av ploglager 0,30–0,45 m, sedan ljusbrun lera. Enstaka tegelfragment i leran.

S47. $9,0 \times 2,0$ m, 0,30–0,50 m djupt. Torvlager 0,05 m, följt av ploglager 0,20–0,35 m, sedan ljusbrun lera.

S48. $8,0 \times 2,0$ m, 0,35–0,50 m djupt. Torvlager 0,05 m, följt av ploglager 0,25–0,35 m, sedan ljusbrun lera.

Kring L2017:4513

S21. $5,0 \times 1,2$ m, 0,70 m djupt. Den fornlämningsliknande lämningen som beskrivits som höglignande undersöktes via ett schakt. Schaktet lades i anslutning till vad som syntes som en möjlig kantkedja. Efter avtorvning kunde det konstateras att lämningen består av sorterade större odlingsstenar. Möjligt odlingsröse. Stenar i schaktet, 0,20–1,2 m stora.

Kring L2017:7308

S17. $6,0 \times 2,0$ m, 0,70 m djupt. Torvlager 0,05 m, följt av ljusbrun silt med relativt rikligt med 0,10–0,40 m stora stenar.

S18. $6,0 \times 2,0$ m, 0,70 m djupt. Torvlager 0,05 m, följt av ljusbrun silt med relativt rikligt med 0,10–0,40 m stora stenar.

S19. $6,0 \times 1,8$ m, 0,20 m djupt. Torvlager 0,05–0,10 m, följt av ljusbrun silt. Enstaka stenar, 0,10–0,20 m stora.

S20. $5,0–2,5$ m, 0,20–0,40 m djupt. Torvlager 0,05 följt av morän med blandad småsten och 0,20–0,30 m stora stenar. Humöst i toppen.

Gravfält L2017:7461

S60. 6,5–1,6 m, 0,25–0,30 m djupt. Torvlager 0,10 m, följs av brunjord 0,15 m, sedan grusig silt. Belägen i tät granskog direkt väster om öppen mark och åkermark. Några större stenar i södra schaktväggen framkom. Stenarna bedömdes som en del av terrängen.

S61. 6,0 × 2,0 m, 0,25 m djupt. Torvlager 0,05 m, följt av brunjord 0,10 m, sedan brun silt med stenar 0,10–0,30 m. Tämligen rikligt inslag av tegel samt en stor hästsko. Vid kant mellan skog och åker, innanför åkerdike. Gräs- och mossbevuxen öppen mark. Möjlig del av en äldre utsträckning av den nuvarande åkern direkt i N.

Bilaga 2. Provrutor

Kring L2021:109

P1. 1 × 1 m, 0,15 m djup. Belägen i ficka mellan bergknalle och bevuxen med gräs och blåbärsris. Torvlager 0,10 m, följt av berghäll och i S av ett tunt lager (0,05 m tjockt) grusig sand och sedan berghäll.

P2. 1 × 1 m, 0,15 m djup. Torvlager 0,15 m, följt av berghäll.

P3. 1 × 1 m, 0,15 m djup. Belägen nedanför en berghäll i Ö. Torvlager 0,05 m, följt av något siltig morän.

P4. 1 × 1 m, 0,20 m djup. Belägen mellan hällar, större stenar och block. Torvlager 0,20 m, följt av berg. Flera block ovanför i NÖ ingår i hägnad.

P5. 1 × 1 m, 0,15 m djup. Belägen i lågvuxen granskog ca 8 m från stensättning. Torvlager 0,05 m, följt av ljusbrun, något sandig silt. Ingen sten.

P6. 1 × 1 m, 0,15 m djup. Belägen i tät, lågvuxen granskog, ca 15 m V om stensättning. Torvlager 0,05 följt av något grusig, gråbrun silt. Fyra större stenar, 0,20–0,40 m stora.

Bilaga 3. Anläggningar

A1. Härd, oval 0,75 × 0,60 m. Fyllningen består av svart/svartgrå, siltig sand med ca 20 skärvstenar, varav några är skörbrända. Enstaka tegelfragment vid övergången mellan äldre ploglager och undergrund.

A2. Härd, oval, 0,85 × 0,75 m. Fyllningen består av lera/lerig silt med sot och kol. Enstaka skärvstenar påträffades ca 1 m från anläggningen.

A3. Stolphål, runt, 0,55 m i diameter. Fyllning av mörkt brungrå, siltig lera. Klar färgskillnad. Enstaka bitar kol och bränd lera i fyllningen. Två skoningsstenar, 0,25 × 0,20 m samt 0,15 × 0,10 m stora.

A4. Stolphål, runt, 0,30 m i diameter. Fyllning av något mörkare siltig lera med enstaka rundade stenar, 0,10 m stora.

A5. Härd, närmast rund, 0,95 × 0,90 m. Mycket tydlig. Fyllning av lera med kol och sot, samt skärvsten i V delen, ca 15 stycken. Några är skörbrända. Stenarna är 0,10–0,15 m stora.

A6. Grav. Syntes i toppen som en mindre stensamling med tre stenar, 0,30–0,40 m stora. Under stenarna finns en något sotig, mörkgrå-svart, grusig fyllning. Fyllningen innehöll måttlig mängd vitbränt ben. Brandlagret är 0,90 × 0,80 m stort och närmast runt till formen. Graven ligger nära ett torp samt en trolig äldre elgata, och är antagligen skadad av senare tiders aktiviteter.

A7. Stensättning, närmast rund. 4,0 m i diameter och 0,3 m hög. Belägen ca 10 m S om åkerkant och ca 8 m från yttre begränsning av gravfält. Kantkedja av 0,30–0,50 m stora, övermossade stenar, som är fylld med något mindre stenar, 0,2–0,3 m stora. Bevuxen med aspsly. I V finns en skadad yta med odlingssten. Stensättningens tydliga form och närhet till gravfältet gör att en tolkning som grav är säker.