

# Avgränsningar av stenåldersboplatser och en kolerakyrkogård inom Tvärförbindelse Södertörn

Arkeologisk förundersökning i avgränsande syfte

Fornlämning L2013:6951, L2018:737, L2016:801, L2016:9, L2016:770 och L2016:941  
Vårby Gård 1:1, Masmo 1:4, Masmo 1:8 och Glömsta 1:1  
Huddinge socken  
Huddinge kommun  
Stockholms län  
Södermanland

*Henrik Runeson*



# **Avgränsningar av stenåldersboplatser och en kolerakyrkogård inom Tvärförbindelse Södertörn**

Arkeologisk förundersökning i avgränsande syfte

Fornlämning L2013:6951, L2018:737, L2016:801, L2016:9, L2016:770 och L2016:941  
Värby Gård 1:1, Masmo 1:4, Masmo 1:8 och Glömsta 1:1  
Huddinge socken  
Huddinge kommun  
Stockholms län  
Södermanland

*Henrik Runeson*



Denna rapport har framställts av ett företag  
vars miljöledningssystem är certifierat enligt ISO 14001  
av Svensk Certifiering Norden AB.

Utgivning och distribution:  
Stiftelsen Kulturmiljövård  
Stora Gatan 41, 722 12 Västerås  
Tel: 021-80 62 80  
E-post: [info@kmmmd.se](mailto:info@kmmmd.se)

© Stiftelsen Kulturmiljövård 2021

Samtliga foton av Henrik Runeson om inget annat anges.

Omslag: Rutgrävning vid L2018:737. Foto från sydväst av Andrea Olausson.

Upphovsrätt, där inget annat anges, enligt Publik Licens 4.0 (CC BY)  
<http://creativecommons.org/licenses/by/4.0>

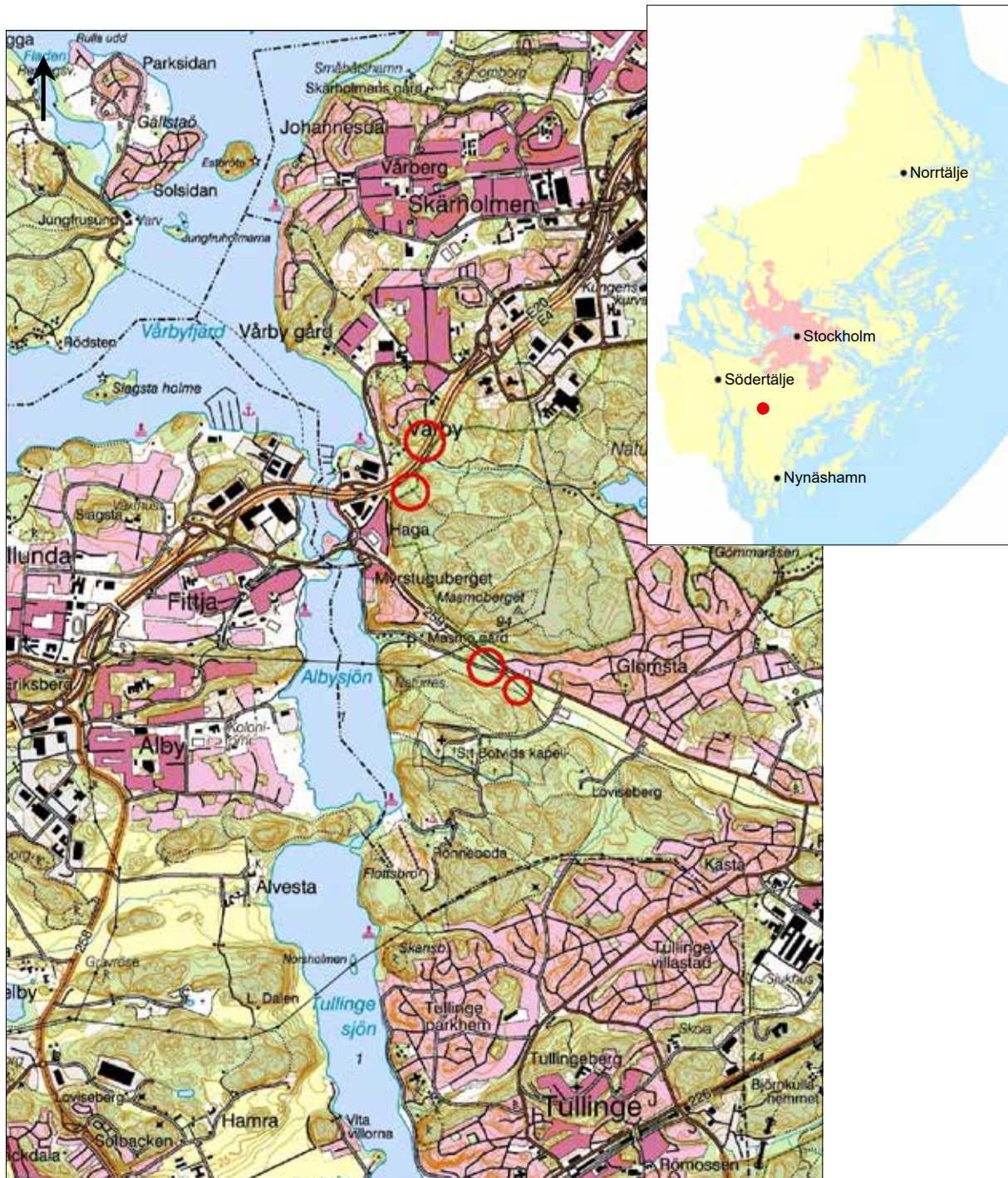
Lantmäteriets kartor omfattas inte av ovanstående licensiering.  
Kartor ur allmänt kartmaterial © Lantmäteriet. Medgivande 951097.

ISBN 978-91-8041-000-7

# Innehåll

Sammanfattning .....	5
Inledning .....	5
Målsättning och metod .....	5
Topografi och fornlämningsmiljö .....	6
Genomförande .....	7
Undersökningsresultat .....	8
Boplatserna L2013:6951 och L2018:737 .....	8
Boplatserna L2016:9 och L2016:801 .....	11
Boplatserna L2016:770 .....	14
Begravningsplatsen L2016:941 .....	17
Referenser .....	19
Litteratur .....	19
Tekniska och administrativa uppgifter .....	20
Bilagor .....	21
Bilaga 1. Schakt .....	21
Bilaga 2. Provrutor .....	25
Bilaga 3. Anläggningar .....	26





Figur 1. Förundersökningsområdena markerade med röda ringar. Utdrag ur Terrängkartan. Skala 1:50 000.

## Sammanfattning

Stiftelsen Kulturmiljövård (KM) utförde under våren 2021 via sökschakt en avgränsande förundersökning med anledning av en planerad sträckning för vägprojektet Tvärförbindelse Södertörn, närmare bestämt inom korridorens västra del mellan Vårby och Glömsta. Förundersökningen omfattade sex olika fornlämningar – fem stenåldersboplatser och en begravningsplats i form av en kolerakyrkogård. Syftet med uppdraget var att se om fornlämningarna hade en större utsträckning än vad som markerats i Kulturmiljöregistret (KMR).

Närmast Vårby i väster, nordväst om E4, avgränsades två till varandra mycket närliggande boplatser, L2013:6951 och L2018:737. Fynd av slagen kvarts och grönsten vid schaktningen visade att boplatserna kan sammanföras till en sammanhängande fornlämning och att denna är något större till ytan än tidigare markeringar i KMR.

Sydöst om E4 resulterade schakt och provrutor för de två stenåldersboplatserna L2016:9 och L2016:801 inte i några fynd, varför dessa lämningar inte utökas till ytan.

Länge österut, strax söder om Glömstavägen, avgränsades den sedan 1990-talet delundersökta stenåldersboplatser Myrstuguberget (L2016:770) via sökschakt. Här visade fynd av kvarts, grönsten, sandsten och keramik på att boplatserna är något större än vad som tidigare var känt. I synnerhet expanderas fornlämningen åt väster, där den nya begränsningen ligger cirka 35 meter västerut.

De schakt som togs upp vid begravningsplatsen som fungerat som kolerakyrkogård (L2016:941) uppvisade inga tecken på begravingar i form av skelettresten eller synliga nedgrävningar och fornlämningens utsträckning ändrades därför inte.

## Inledning

En arkeologisk förundersökning i avgränsande syfte för totalt sex fornlämningar inom planerad sträckning för vägprojektet Tvärförbindelse Södertörn har utförts av Stiftelsen Kulturmiljövård (KM). Fältarbetet gjordes den 19–29 april 2021. Förundersökningen omfattade delar av fornlämningsområdena för fem stenåldersboplatser (L2013:6951, L2018:737, L2016:801, L2016:9 och L2016:770) samt en begravningsplats i form av en kolerakyrkogård (L2016:941).

## Målsättning och metod

Syftet med förundersökningen var att avgränsa fornlämningarna inom de delar som är aktuella för exploateringen för vägprojektet. Genom sökschakt skulle en kontroll göras om fornlämningarnas ytor var större än vad som angetts i KMR.



## Topografi och fornlämningsmiljö

Landskapet söder om Vårby präglas av småbruten bergig skogsmark. Boplatser vid Myrstuguberget (L2016:770) samt den närliggande kolerakyrkogården (L2016:770) ligger i skogsmark, men kan räknas till den av åkermark dominerade Glömstadalens västligaste del. De olika fornlämningarna ligger på nivåer som varierar mellan 31 och 50 meter över havet, där lämningarna i öster, vid Glömstadalens, ligger högst.



Figur 2. Området för de fornlämningar som omfattas av förundersökningen. Utdrag ur Terrängkartan. Skala 1:15 000.

De sex berörda fornlämningarna är belägna i ett område med varierad fornlämningsbild där boplatser från senmesolitikum (5500–4000 f.Kr.) till senneolitikum (2300–1800 f.Kr.) visar på skiftande utnyttjande – från mesolitiska strandbundna lokaler för jakt och fiske till neolitiska platser, både från de jordbrukande trattbägar- och stridsyxekulturerna samt det därefter följande senneolitikum. Boplatser tillhöriga den mer av



fiske och marin jakt präglade gropkeramiska kulturen finns också. I området förekommer även lämningar från bronsålder och framåt.

Direkt norr om E4 ligger de två mycket närbelägna boplatserna L2013:6951 och L2018:737, varav den förstnämnda påträffades vid en utredning 2011 (Ahlbeck 2011) och den andra 2018 (Westrin 2019). Boplatserna ligger på nivåer mellan 36 och 44 meter över havet och kan med tanke på fyndmaterialet, som helt domineras av kvarts, liksom höjden över havet, kronologiskt antas höra till senmesolitikum.

Söder om E4 ligger stenåldersboplatserna L2016:9 och L2016:801. Båda lokalerna, i synnerhet L2016:9, är kraftigt skadade av den sedan 1990-talet rivna Hagaskolan, där stora urschaktade ytor finns. L2016:9 upptäcktes på 1990-talet i markskador då fynd av enstaka krukskärivor av gropkeramisk typ påträffades. L2016:801 som uppmärksammades vid samma tillfälle innehöll fynd av slagen kvarts men ingen keramik. Denna lämning har omfattats av två arkeologiska utredningar (Ahlbeck 2011; Westrin 2019) och en avgränsande förundersökning (Grönwall 2020) där fornlämningens gränser justerats.

Vid undersökningarna av de nu borttagna delarna av boplatserna vid Myrstuguberget (L2016:770) på 1990-talet fanns inom samma lokal spår från senmesolitikum, tidig-neolitikum, gropkeramisk mellan- och senneolitikum och bronsålder (Granath Zillén 2001). Fynden från Myrstuguberget understryker att det inom området inte bara finns strandbundna boplatser utan att platserna kan ha utnyttjats också när havsstranden legat längre bort. År 2019 utredningsgrävdes med hjälp av handgrävda provgropar ett område strax väster om fornlämningen. Provrutorna var tomma varför boplatserna inte utvidgades åt detta håll (Westrin 2019:17–18).

Kolerakyrkogården (L2016:941) härrör från den första landsomfattande koleraepidemin 1834. I samband med epidemin inrättades särskilda kolerakyrkogårdar (Zacke 1971). Begravningsplatsen upptäcktes vid grustäkning 1930 då totalt nio skelett påträffades. Det i KMR (då FMIS) något oklara läget för kolerakyrkogården undersöktes vid 2011 års utredning via ytterligare kartstudier. Dessa gav dock ingen ytterligare information om platsens läge (Ahlbeck 2011:28–29).

## Genomförande

Stenåldersboplatserna L2013:6951, L2018:737, L2016:801, L2016:9 och L2016:770 avgränsades i överensstämmelse med vad som angivits i förfrågningsunderlaget. Det innebär att L2018:737 och L2016:801 avgränsades mot de områden som berörs av exploateringen medan L2013:6951, L2016:9 och L2016:770 avgränsades helt.

Avgränsningen gjordes med hjälp av sökschaktning med maskin, där schakten utgick från fornlämningarnas nuvarande begränsning. Schakten drogs med marginal tills inga indikationer i form av fynd eller anläggningar längre påträffades. Schakten, som generellt var 1,8–2,0 meter breda, handrensades grovt med fyllhammare och valda delar finrensades med skårslev. Fynd och anläggningar mättes in med GPS och dokumenterades. Enligt förfrågningsunderlaget insamlades inte fynden utan mättes in (och i de flesta fall fotodokumenterades) på plats. Schakten fylldes slutligen igen efter att de dokumenterats.

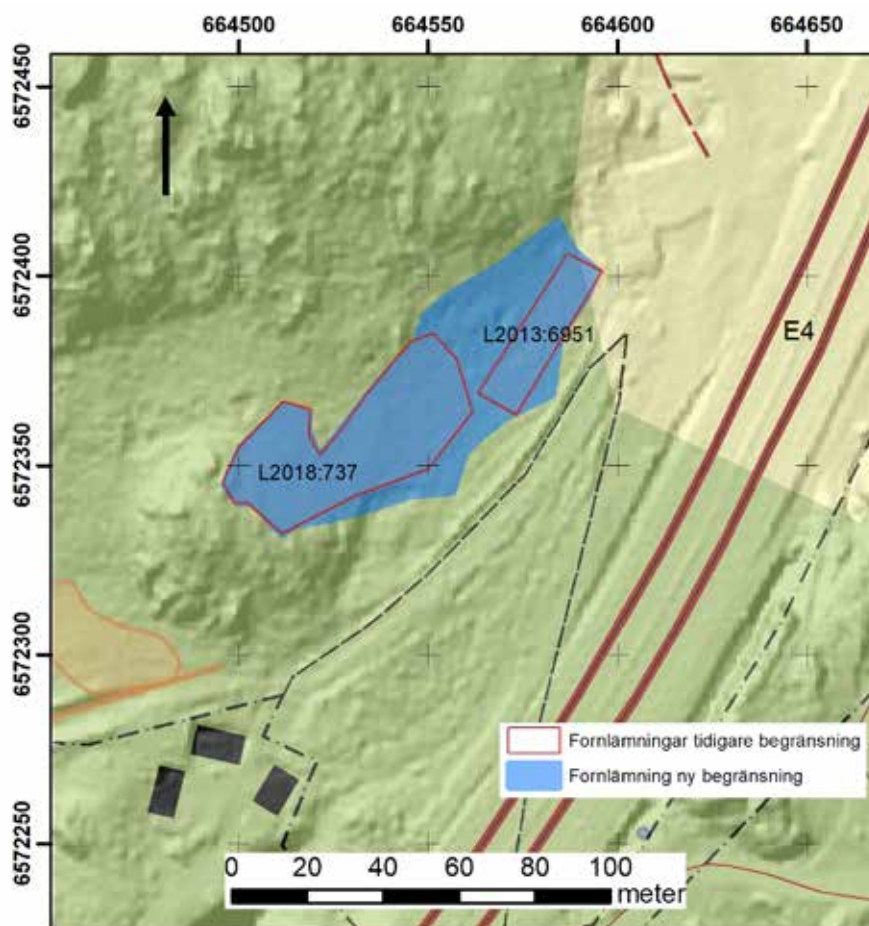
Vid två av boplatserna, L2016:801 och L2016:9, planerades vid behov komplettering med provgropsgrävningar, vilket också kom att ske. Även boplatserna L2018:737 kom beroende på bristande framkomlighet för grävmaskin inom en mindre del av förundersökningsområdet att till en mindre del begränsas via provrutorna.

För kolerakyrkogården L2016:941 grävdes djupare schakt från den nuvarande begränsningen och utåt i alla riktningar för att kontrollera om ytterligare begrävningar finns.

# Undersökningsresultat

## Boplatserna L2013:6951 och L2018:737

Efter den avgränsande förundersökningen kunde de två separata fornlämningarna i KMR bestämmas som en sammanhängande boplat. Lämningens geometri innebär dessutom vissa utvidgningar (figur 3).



Figur 3. Boplatserna L2013:6951 och L2018:737 som efter den avgränsande förundersökningen kan sammanföras till en fornlämning. Skala 1:2 000.

I anslutning till boplatserna L2013:6951 och L2018:737 grävdes totalt 15 schakt. Dessutom undersöktes fem provrutor på platser där grävmaskinen på grund av stående skog och en brant äldre tätkant inte kunde komma fram (figur 6). Totalt framkom 15 fynd av slagen kvarts i sammanlagt åtta av schakten och två av provrutorna. Dessutom påträffades ett avslag av grönsten som schaktfynd.

Material	Antal
Kvarts	15
Grönsten	1
<b>Totalt</b>	<b>16</b>

Tabell 1. Fyndmaterialet från förundersökningen av L2013:6951 och L2018:737.



Figur 4. Översikt från norr över området för boplatserna L2013:6951 och L2018:737.

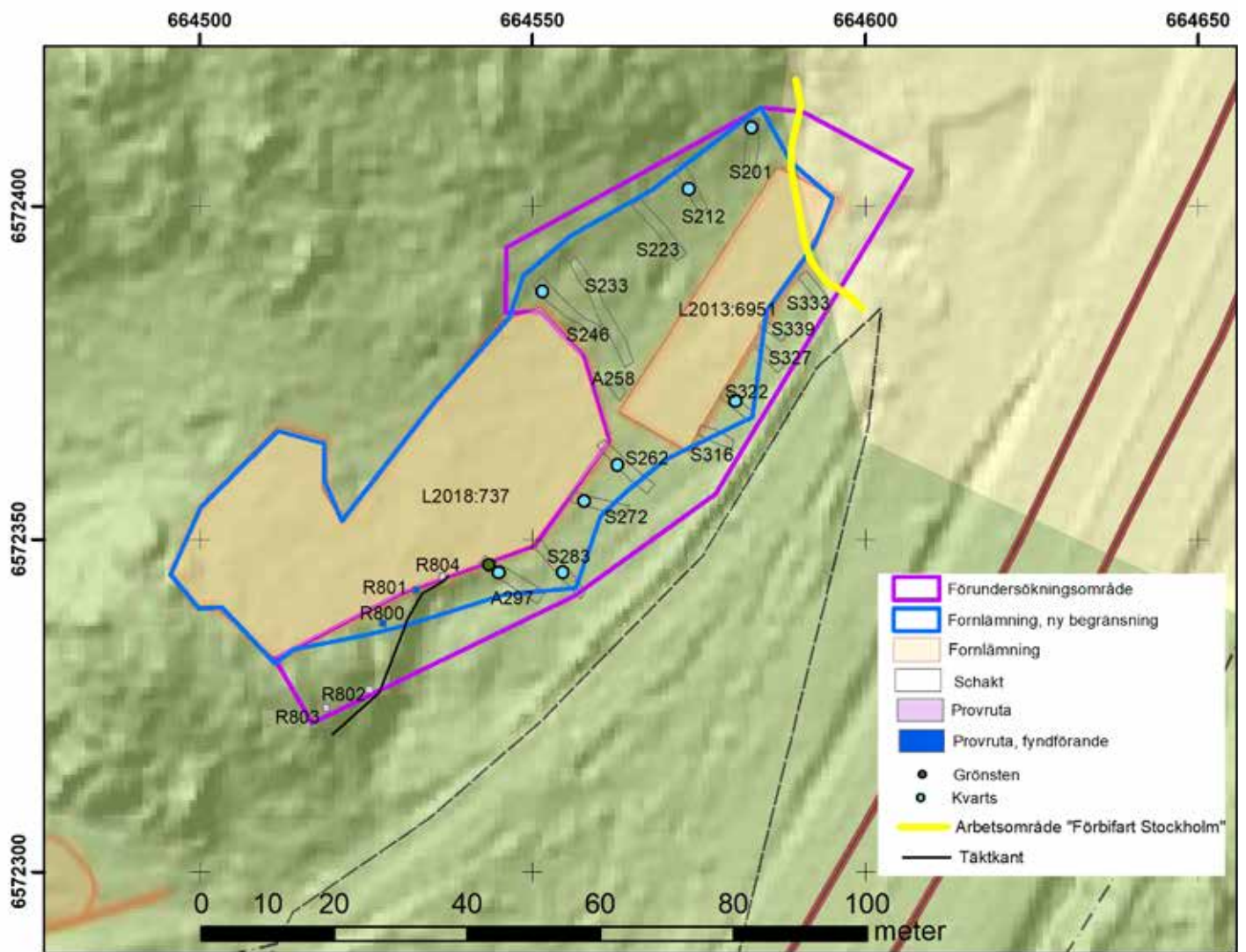
Fyndet gjordes som längst drygt 10 meter nordöst om L2013:6951, där fornlämningen avgränsas av ett brantare parti. Mot sydväst kom fynd som mest cirka 7 meter från de tidigare begränsningarna. Resultatet innebär att utbredningen för de två mycket närliggande boplatserna kunde ökas något och att de nu kan betraktas som en sammanhängande fornlämning under namnet L2013:6951 (figur 6).



Figur 5. Fynd av kvarts från provrutan 801.

Mot nordöst kunde dock inte L2013:6951 avgränsas. Detta berodde på att fornlämningen direkt gränsar mot en byggarbetsplats för vägprojektet Förbifart Stockholm där högar av sprängsten täcker området. Cirka 6 meter av fornlämningens nordöstra kant ligger inom det stängslade arbetsområdet för bygget och direkt åt nordöst vidtar därefter området med sprängsten (figur 6–7).





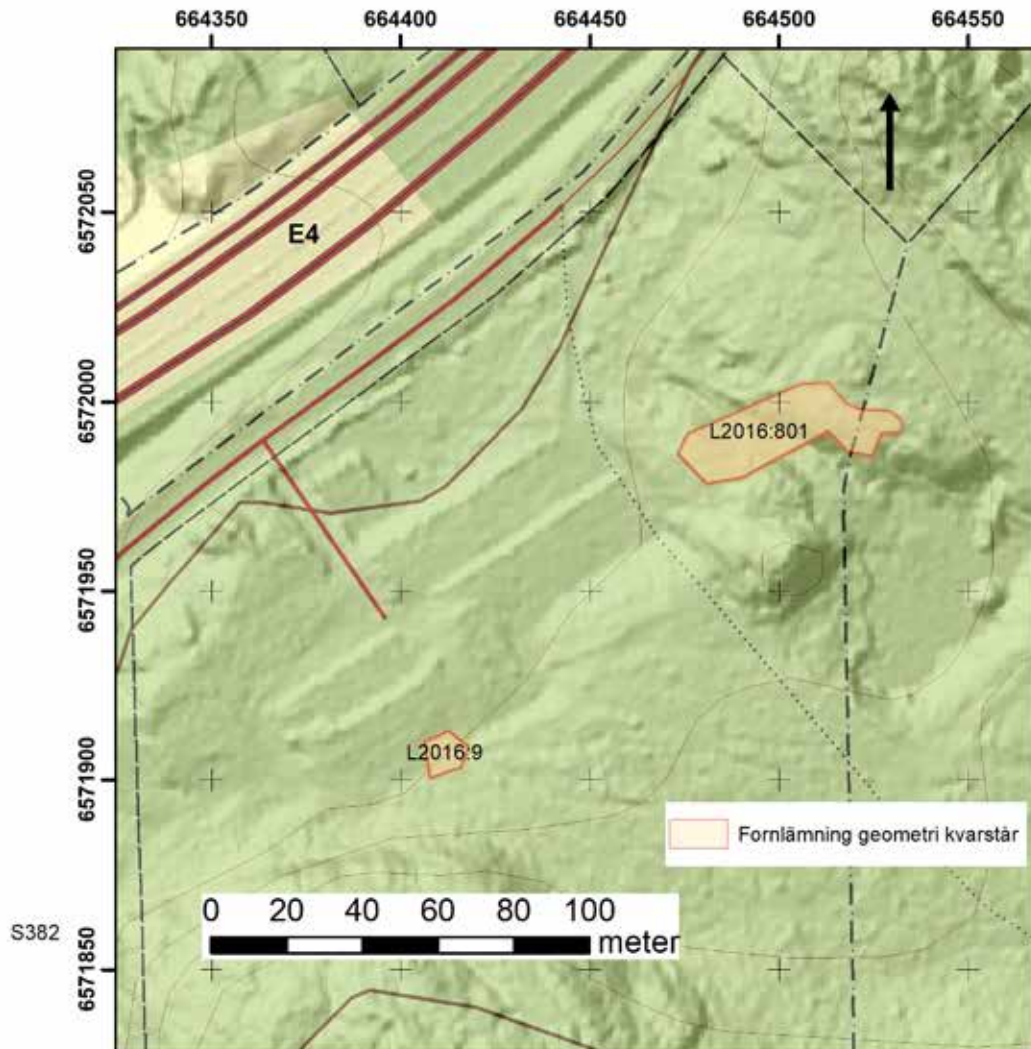
Figur 6. Förundersökningens resultat för L2013:6951 och L2018:737. Planen visar fynd, schakt samt gränsen för arbetsområdet för vägbygget Förbifart Stockholm i nordöstra delen av L2013:6951. Skala 1:1 000.



Figur 7. Del av L2013:6951 där staket i öster avgränsar mot arbetsområdet för Förbifart Stockholm. Omedelbart utanför fornlämningens östra gräns finns upplag av sprängsten.

## Boplatserna L2016:9 och L2016:801

Vid de två boplatserna L2016:9 och L2016:801 påträffades inga fynd eller anläggningar i de sammanlagt elva avgränsande schakten (figur 8 och 10). Gränsen för de två fornlämningarna föreslås inte att ändras.



Figur 8. Boplatserna L2016:91 och L2016:801. Dessa fornlämningars geometri i KMR kvarstår efter den avgränsande förundersökningen. Skala 1:2 000.

Vidare undersöktes, som komplettering, totalt tre provgropar per fornlämning. Dessa visade sig också vara fyndtomma. Särskilt L2016:9, där enligt KMR enstaka skärvor av neolitisk groppkeramik påträffats, bedömdes ha ytterligare behov att kontrolleras. Som redan nämnts är L2016:9 enligt KMR och rapporten från 2011 (Ahlbeck 2011) kraftigt skadad av byggnationerna till den sedan 1990-talet rivna skolan.

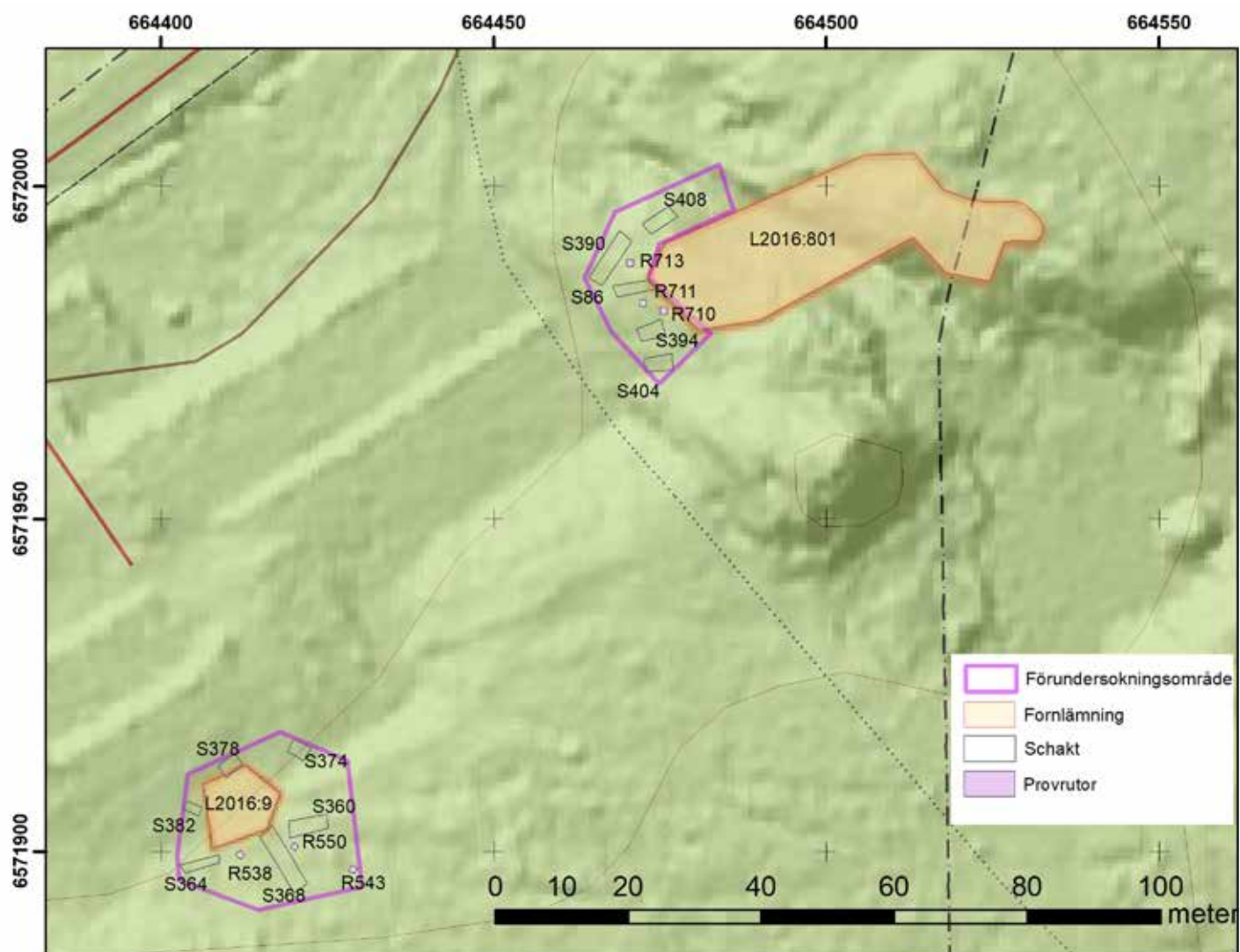




Figur 9. Schakt 638 anslutande i söder mot L2016:9. Foto från söder.



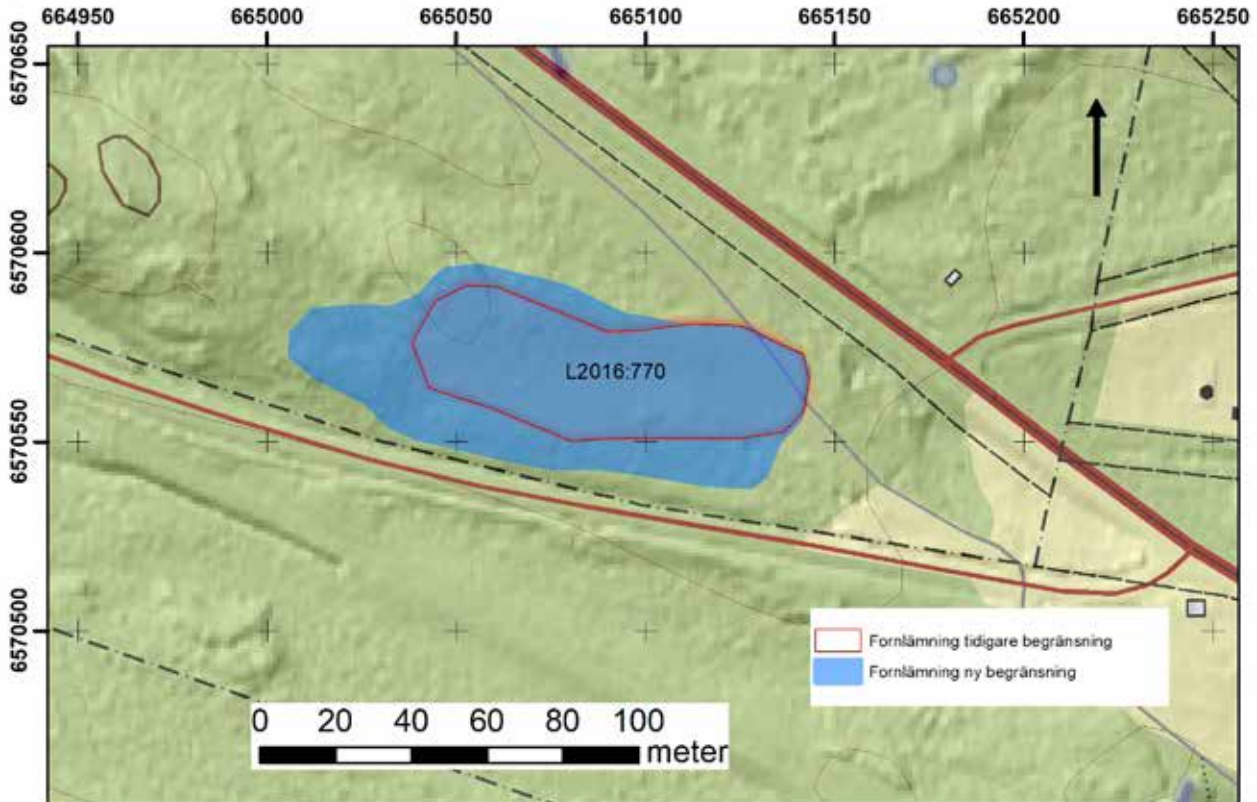
Figur 10. Västra delen av L2016:801.  
Foto från väster.



Figur 11. Förundersökningens resultat för L2016:9 och L2016:801. Planen visar schakt och provgropar. Skala 1:1 000.

## Boplatsen L2016:770

Efter den avgränsande förundersökningen kunde boplatsens yta utvidgas jämfört med i KMR (figur 12).



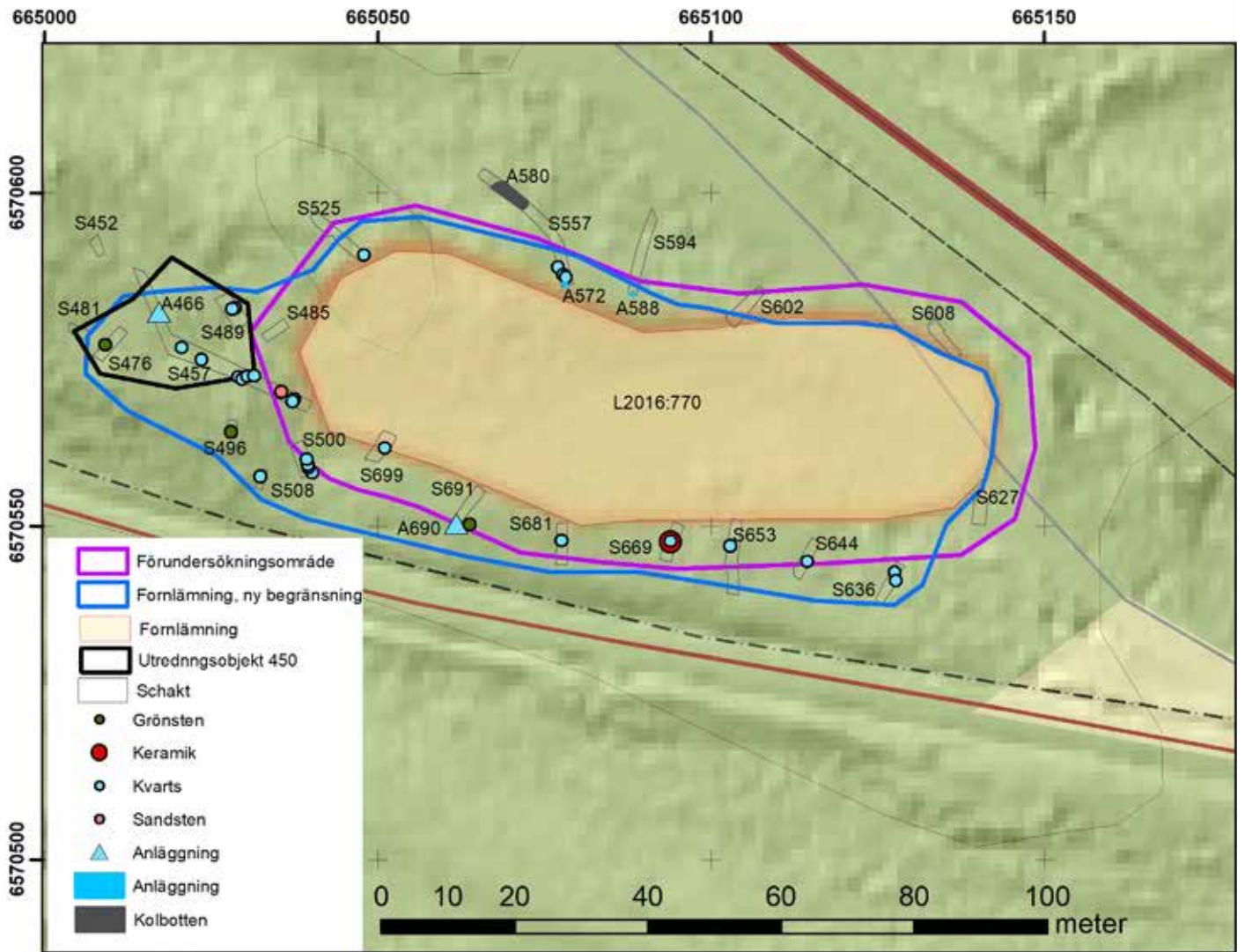
Figur 12. Boplatsen L2016:770 (Myrstuguberget) kan efter den avgränsande förundersökningen utvidgas. Skala 1:2 000.

Den stora boplatsen vid Myrstuguberget kunde via fynd av kvarts, grönsten och förhistorisk keramik samt förekomst av härdar konstateras vara större än den tidigare utsträckningen (figur 13). Fynd och anläggningar påträffades i sammanlagt 16 av de totalt 22 schakten. Sammanlagt framkom 26 fynd av slagen kvarts, tre fragment slagen grönsten, ett mindre fragment av slagen sandsten samt en krukskärv.

Stenfynden speglar väl bilden av fornlämningen efter 1990-talets undersökning. En bred kronologisk variation kunde då konstateras, med dateringar från senmesolitikum till bronsålder. Inga av stenfynden är direkt daterbara, men det är troligt att flertalet tillhör senmesolitikum, då fyndmaterialet från den tidigare undersökningen klart dominerades av denna period (Granath Zillén 2001:29–35).

Den odecorerade krukskärvan är säkerligen förhistorisk. Med tanke på keramikens varierande dateringar från undersökningen 1995 skulle allt från tidigneolitikum till bronsålder vara aktuellt. Skärvan är av fast gods och förefaller med tanke på färg och ytbehandling inte att vara gropkeramisk. I rapporten från den arkeologiska undersökningen 1995 finns ett flertal spridningskartor för olika fyndmaterial. Om spridningen av kronologiskt bestämd keramik studeras finns i den del som ligger närmast fyndet från denna förundersökning huvudsakligen relativt sent daterad keramik från senneolitikum och bronsålder (Granath Zillén 2001:29–35). Skärvans utseende motsäger inte dessa för fornlämningen tämligen sena dateringar.





Figur 13. Förundersökningens resultat för L2016:770. Skala 1:1 000.



Figur 14. Slagen grönsten från schakt 496.



Figur 15. Slagen kvarts från schakt 496.





Figur 16 En skärva odecorerad keramik påträffad i schakt 669. Skärvan är cirka 2,5 × 2,0 cm stor.

Sammanlagt framkom fyra härdar i schakten. Två var belägna i högvuxen barrskog och kunde på grund av något sämre precision för GPS endast mätas in som punktobjekt. Anläggningarna var av något olika karaktär. En av härdarna, A5729, är relativt stor, cirka 1,5 meter i diameter, där koncentrationen av skärvsten sammanfaller med en något sotig färgning. En mindre härd, A466, cirka 0,6 meter stor, innehåller också både sotfärgning och skärvstenar (figur 14). De två övriga härdarna består av mindre koncentrationer med skärvsten, cirka 0,5 meter i diameter, där mörkfärgningar saknas.

Material	Antal
Kvarts	26
Grönsten	3
Sandsten	1
Keramik	1
<b>Totalt</b>	<b>31</b>

Tabell 2. Fyndmaterialet från den avgränsande förundersökningen vid Myrstuguberget (L2016:77).

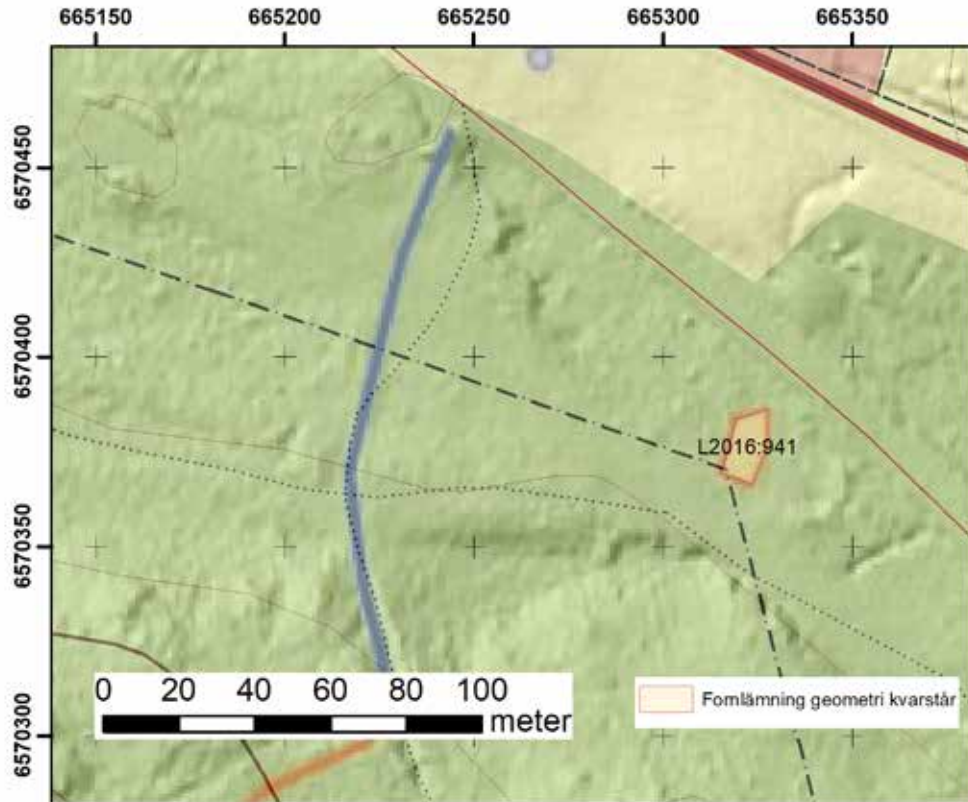
Fynd och anläggningar åt söder och nordväst visar att fornlämningens gränser där behöver justeras med som mest cirka 10 meter. Åt väster fortsatte fyndförekomsten cirka 35 meter. Delar av utvidgningen åt väster omfattar utredningsobjekt 450 från 2019 års utredning (Westrin 2019:18) som då via elva provrutor uppfattades som fyndtomt. Schaktningen vid denna förundersökning uppvisade dock inom detta område både fyndförekomst och en anläggning i form av en härd. Mot öster och nordöst var marken störd av verksamheter från tidigare ingrepp. Två stolphål bedömdes här som moderna. I nordväst framkom i schakt 577 ett cirka 6 meter brett och någon decimeter djupt lager med rikligt innehåll av kol, sannolikt en rest efter en förstörd kolbotten (A580).



Figur 17. Härden A466. Foto från väster.

## Begravningsplatsen L2016:941

Den avgränsande förundersökningens resultat innebär att begravningsplatsens begränsning kvarstår (figur 18).

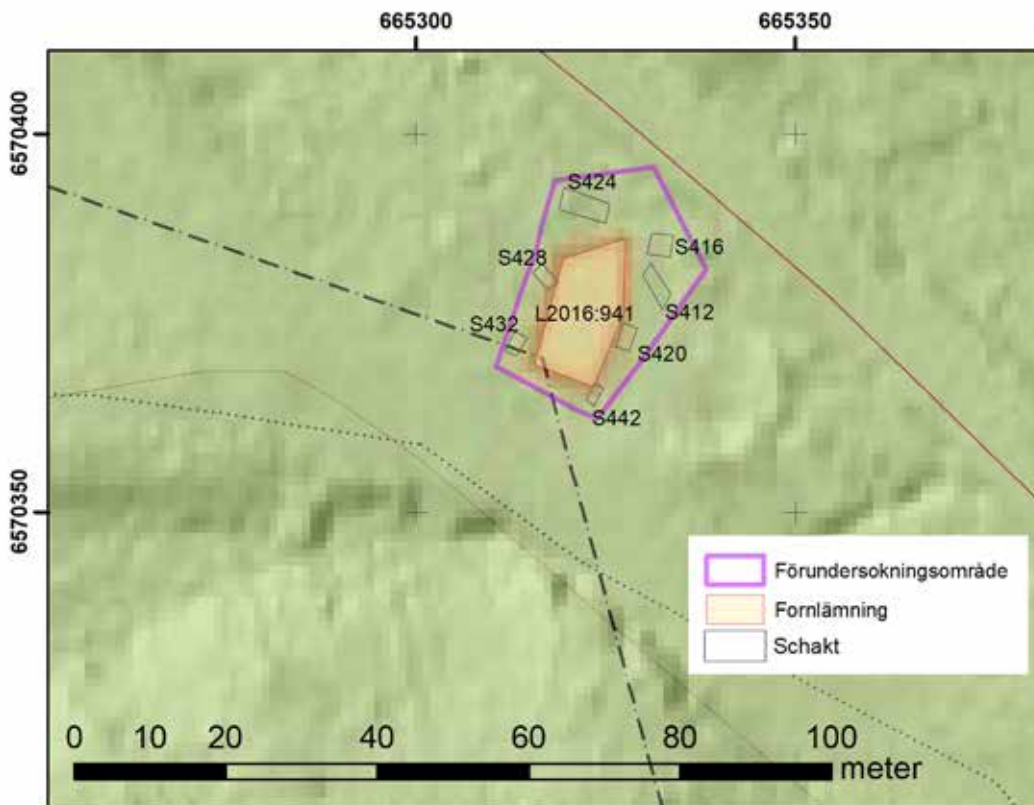


Figur 18. Begravningsplatsen (kolerakyrkogården) L2016:941 vars geometri i KMR kvarstår efter den avgränsande förundersökningen. Skala 1:2 000.

Runt kolerakyrkogården L2016:941 grävdes sju schakt, huvudsakligen 0,9–1,2 meter djupa, men inga skelett eller tecken på nedgrävningar kunde konstateras (figur 19). På ett djup av cirka 1 meter fylldes schakten med grundvatten. Jordarten på platsen bestod huvudsakligen av mycket fin sand.



Figur 19. Platsen för kolerakyrkogården L2016:941, idag belägen cirka 10 meter söder om en cykelbana. Foto från söder.



Figur 20. Förundersökningens resultat för L2016:941. Planen visar schakten. Skala 1:1 000.



# Referenser

## Litteratur

- Ahlbeck, M. 2011. *Masmolänken*. Huddinge socken och kommun. Arkeologikonsult rapport 2011:2415.
- Granath Zillén, G. m.fl. 1994. *Botkyrkaleden. Väg 259*. Arkeologisk förundersökning, RAÄ UV Stockholm rapport 1994:57.
- Grönwall, R. 2020. *Tvärförbindelse Södertörn*. Arkeologisk förundersökning i avgränsande syfte. Södermanland. Stockholms län. Huddinge kommun. Huddinge socken. Fastigheterna Vårbygård 1:1 m.fl. Lämnings L2013:9685 m.fl. Uppdrag Arkeologi rapport 2020/2.
- Zacke, B. 1971. *Koleraepidemin i Stockholm 1834. En socialhistorisk studie*. Stockholm.
- Westrin, K. 2019. *Nyupptäckta stenåldersboplatser i Huddinge*. Arkeologisk utredning etapp 2 inför lokalisering av väg 259 – Tvärförbindelse Södertörn, delen Vårby–Gladö kvarn. SAU rapport 2019:18.

## Tekniska och administrativa uppgifter

<i>Stiftelsen Kulturmiljövård projektnr:</i>	KM21017
<i>Länsstyrelsen dnr, beslutsdatum:</i>	431 -1713-2021, 2021-02-19
<i>Kulturmiljöregistret uppdragsnr:</i>	202100153
<i>Typ av undersökning:</i>	Arkeologisk förundersökning i avgränsande syfte
<i>Undersökningsperiod:</i>	19–29 april 2021
<i>Personal:</i>	Henrik Runeson (projektledare) Andrea Olausson Lisa Hartzell Caroline Strandberg
<i>Landskap:</i>	Södermanland
<i>Län:</i>	Stockholm
<i>Kommun:</i>	Huddinge
<i>Socken:</i>	Huddinge
<i>Fastighet:</i>	Värby Gärd 1:1, Masmo 1:4, Masmo 1:8 och Glömsta 1:1
<i>Fornlämning:</i>	L2013:6951, L2018:737, L2016:801, L2016:9, L2016:770 och L2016:941
<i>Fastighetskarta:</i>	10I4d Värby
<i>Koordinatsystem:</i>	Sweref 99 TM
<i>Koordinater:</i>	X6370365/Y665325
<i>Höjdsystem:</i>	RH 2000
<i>Inmätningssmetod:</i>	GPS
<i>Dokumentationshandlingar:</i>	25 st digitala fotografier förvaras hos ATA.
<i>Fynd:</i>	Inga fynd tillvaratogs.

## Bilaga 1. Schakt

### L2013:6951 och L2013:737 (boplatser)

**S201.** 8,0 × 1,9 meter stort och 0,20 meter djupt. Beläget i relativt brant sluttning mot SÖ ner mot en plåtå. Torv, cirka 0,05–0,10 meter tjock, följt av siltig sand, måttligt innehåll av stenar, 0,1–0,5 meter stora. I schaktets NV del framkom ett kvartsavslag (F211).

**S212.** 7,9 × 1,7 meter stort och 0,20 meter djupt. Beläget i relativt brant sluttning mot SÖ ner mot en plåtå. Torv, cirka 0,05–0,10 meter tjock, följt av sandig silt, med stenar, 0,1–0,5 meter stora. Ett litet kvartsavslag (F222).

**S223.** 10,7 × 1,8 meter stort och 0,20 meter djupt. Beläget i brant sluttning mot SÖ ner mot en plåtå. Torv, cirka 0,05–0,10 meter tjock, följt av stenig sandig silt, med stenar, 0,1–0,4 meter stora. Mest sten i den övre norra delen av schaktet. Fyndtomt.

**S233.** 18,0 × 1,8 meter stort och 0,20 meter djupt. Beläget i brant sluttning mot SÖ ner mot en plåtå. Torv, cirka 0,05–0,10 meter tjock, följt av något grusig siltig sand, med enstaka stenar, 0,1–0,2 meter stora. Fyndtomt.

**S246.** 12,2 × 2,0 meter stort och 0,20 meter djupt. Beläget i relativt brant sluttning mot SÖ ner mot en plåtå. Torv, cirka 0,05–0,10 meter tjock, följt av något grusig siltig sand, med enstaka stenar, 0,1–0,3 meter stora. Ett kvartsavslag (F257).

**S258.** 4,5 × 1,7 meter stort och 0,25 meter djupt. Beläget i V kanten av en plåtå. Torv, cirka 0,10–0,15 meter tjock, följt av siltig sand. Fyndtomt.

**S262.** 10,3 × 1,8 meter stort och 0,20–0,30 meter djupt. Beläget på en svagt S-sluttande plåtå. Torv, cirka 0,10–0,25 meter tjock, följt av något siltig sand, med enstaka stenar, 0,1 meter stora. Ett stort kvartsavslag (F271).

**S272.** 9,0 × 1,7 meter stort och 0,20–0,25 meter djupt. Beläget på en svagt S-sluttande plåtå i slyskog. Torv, cirka 0,10–0,20 meter tjock, följt av siltig sand. En slagen bit kvarts (F281).

**S283.** 10,5 × 1,7 meter stort och 0,15–0,20 meter djupt. Beläget på en svagt Ö-sluttande plåtå i slyskog. Torv, cirka 0,10–0,15 meter tjock, följt av siltig sand med enstaka stenar, 0,1 meter stora. Ett kvartsavslag (F282).

**S297.** 10,7 × 2,1 meter stort och 0,15–0,20 meter djupt. Beläget på en svagt Ö-sluttande plåtå i slyskog. Torv, cirka 0,10 meter tjock, följt av sandig silt. Ett kvartsavslag (F306) och ett grönstensavslag (F305).

**S297.** 10,7 × 2,1 meter stort och 0,15–0,20 meter djupt. Beläget på en svagt Ö-sluttande plåtå i slyskog. Torv, cirka 0,10 meter tjock, följt av sandig silt. Ett kvartsavslag (F306) och ett grönstensavslag (F305).

**S316.** 5,8 × 1,9 meter stort och 0,15–0,20 meter djupt. Beläget på en svagt Ö-sluttande plåtå. Torv, cirka 0,10 meter tjock, följt av sandig silt. Fyndtomt.

**S322.** 6,0 × 1,7 meter stort och 0,15–0,25 meter djupt. Beläget på en svagt Ö-sluttande plåtå. Torv, cirka 0,10–0,15 meter tjock, följt av sandig silt. En kärna av kvarts (F326).

**S327.** 4,9 × 1,7 meter stort och 0,20–0,30 meter djupt. Beläget på en svagt Ö-sluttande plåtå. Torv, cirka 0,10 meter tjock, följt av sandig silt. I SÖ delen av schaktet framkom ytligt en samling stenar, 0,1 meter stora. Troligen spår efter vägbygge. Fyndtomt.



**S333.** 6,5 × 1,8 meter stort och 0,20 meter djupt. Beläget på en svagt Ö-sluttande plåtå och direkt SV om byggstaket för bygge av Förbifart Stockholm. Torv, cirka 0,10 meter tjock, följt av sandig silt. Fyndtomt.

**S339.** 6,5 × 1,8 meter stort och 0,20 meter djupt. Beläget på en svagt Ö-sluttande plåtå. Torv, cirka 0,10–0,15 meter tjock, följt av sandig silt. Fyndtomt.

### L2016:9 (boplats)

**S360.** 6,0 × 2,2 meter stort och 0,15 meter djupt. Beläget i gles tallskog direkt Ö om gångstig. Torv, cirka 0,05 meter tjock, följt av sand. Enstaka stenar, 0,10 meter stora. Fyndtomt.

**S364.** 6,0 × 1,6 meter stort och 0,15 meter djupt. Beläget i gles tallskog direkt Ö om gångstig vid område för riven skola. Torv, cirka 0,05 meter tjock, följt av sand med enstaka småsten. I V delen fanns inslag av lerig, stenig silt (störning från skolbyggnationen?). Fyndtomt.

**S368.** 10,3 × 2,3 meter stort och 0,15 meter djupt. Beläget i V-sluttning, gles tallskog direkt Ö om gångstig vid område för riven skola. Torv, cirka 0,05 meter tjock, följt av något siltig sand med enstaka stenar, 0,2–0,3 meter stora. Fyndtomt.

**S374.** 3,0 × 2,4 meter stort och 0,45 meter djupt. Beläget i utplanad yta för riven skola. Torv, cirka 0,05 meter tjock, följt av sand med inslag av recent material som tegel. Med största sannolikhet är den ursprungliga marknivån bortschaktad vid bygget av skolan. Fyndtomt.

**S378.** 3,2 × 2,2 meter stort och 0,45 meter djupt. Beläget i utplanad yta för riven skola. Torv, cirka 0,05 meter tjock, följt av sand med inslag av recent material som tegel och betong. Med största sannolikhet är den ursprungliga marknivån bortschaktad vid bygget av skolan. Fyndtomt.

**S382.** 2,6 × 1,8 meter stort och 0,45 meter djupt. Beläget i utplanad yta för riven skola. Torv, cirka 0,05 meter tjock, följt av sand med inslag av recent material som tegel. Med största sannolikhet är den ursprungliga marknivån bortschaktad vid bygget av skolan. Fyndtomt.

### L2016:801 (boplats)

**S386.** 6,2 × 1,7 meter stort och 0,30 meter djupt. Beläget i SV-sluttning ner mot utplanat område för skola. Torv, cirka 0,05 meter tjock, följt av något grusig sand. Fyndtomt.

**S390.** 8,3 × 2,2 meter stort och 0,30 meter djupt. Beläget i SV-sluttning ner mot utplanat område för skola. Torv, cirka 0,10 meter tjock, följt av något grusig sand. Fyndtomt.

**S394.** 4,0 × 2,3 meter stort och 0,30–0,50 meter djupt. Beläget i SV-sluttning ner mot utplanat område för skola. Delvis utan marktäckelse, torv, cirka 0,00–0,05 meter tjock, följt av mycket grusig sand (påfört) och sedan något grusig sand (ostört lager). I västligaste lägsta belägna delen av schaktet fanns ett 0,30 meter tjockt lager av lera (påfört). Fyndtomt.

**S404.** 4,2 × 2,2 meter stort och 0,30 meter djupt. Beläget i SV-sluttning ner mot utplanat område för skola. Torv, cirka 0,01–0,05 meter tjock, följt av något grusig sand. Fyndtomt.

**S408.** 4,2 × 2,2 meter stort och 0,10–0,15 meter djupt. Beläget i N-sluttande svacka nedanför plåtå/sluttning. Torv, cirka 0,05–0,10 meter tjock, följt av berghäll. Fyndtomt.

**L2016:941 (Kolerakyrkogården)**

**S412.** 5,3 × 1,8 meter stort och 0,95 meter djupt. Beläget i N, gles platt tallskog. Torv, cirka 0,10 meter tjock, följt av fin sand. Mot botten bröt grundvatten in. Fyndtomt.

**S416.** 3,2 × 2,3 meter stort och 1,00 meter djupt. Beläget i N, gles platt tallskog. Torv, cirka 0,10 meter tjock, följt av fin sand. Mot botten bröt grundvatten in. Fyndtomt.

**S420.** 3,3 × 2,0 meter stort och 1,10 meter djupt. Beläget i N, gles platt tallskog. Torv, cirka 0,10 meter tjock, följt av fin sand. Mot botten bröt grundvatten in. Fyndtomt.

**S424.** 6,2 × 2,5 meter stort och 1,20 meter djupt. Beläget i N, gles platt tallskog. Torv, cirka 0,10 meter tjock, följt av fin sand. Mot botten bröt grundvatten in. Fyndtomt.

**S428.** 3,8 × 1,8 meter stort och 1,20 meter djupt. Beläget i N, gles platt tallskog. Torv, cirka 0,10 meter tjock, följt av fin sand. Mot botten bröt grundvatten in. Fyndtomt.

**S432.** 3,0 × 1,8 meter stort och 0,50 meter djupt. Beläget i öppen röjd yta med sly. Torv 0,10 meter tjock följt av något grusig sand, på 0,50 meters djup framkom täckduk och makadam. Schaktningen avbröts. Fyndtomt.

**S442.** 2,8 × 1,5 meter stort och 0,30 meter djupt. Beläget i öppen röjd yta med sly. Torv 0,10 meter tjock följt av något grusig sand, på 0,30 meters djup framkom täckduk och makadam. Schaktningen avbröts. Fyndtomt.

**L2016:770 (Myrstuguberget)**

**S452.** 2,8 × 1,8 meter stort och 0,20 meter djupt. Beläget i skogsmark i blockig Ö-sluttning. Torv, cirka 0,05 meter tjock, följt av stenig morän. Fyndtomt.

**S457.** 35,0 × 1,6–2,5 meter stort och 0,15–0,25 meter djupt. Beläget i Ö-sluttande gles tallskog i som längst i väster övergår i brantare blockig östsluttning. Torv, cirka 0,05–0,10 meter tjock, följt av siltig sand med måttligt innehåll av sten, 0,05–0,15 meter stora. Längst i väster vidtar grövre morän. Totalt nio fynd av kvarts (F467–474) gjordes från cirka 2 meter väster om fornlämningens tidigare gräns till cirka 26 meter åt väster. Ytterligare ett fynd (F475) av sandsten gjordes. Längre åt väster, 28 meter från schaktets östliga kant, närmare den blockiga sluttningen framkom en härd (A466).

**S476.** 6,1 × 1,7 meter stort och 0,20 meter djupt. Beläget i gles tallskog på en mindre platå. Torv, cirka 0,10 meter tjock, följt av siltig sand med måttligt innehåll av sten, 0,1–0,3 meter stora. Ett fynd av ett förarbete i grönsten (F480).

**S481.** 3,8 × 1,6 meter stort och 0,20 meter djupt. Beläget i vid foten av blockig sluttning mot Ö ner mot en sandig platå. Torv, cirka 0,10 meter tjock, följt av stenig morän med 0,1–0,5 meter stora stenar. Fyndtomt.

**S485.** 4,6 × 1,6 meter stort och 0,20 meter djupt. Beläget i SV-sluttande blockig skogsmark. Torv, cirka 0,10 meter tjock, följt av stenig, nästan blockig, morän. I SV delen av schaktet vidtog siltig sand. Fyndtomt.

**S489.** 5,5 × 2,2 meter stort och 0,25 meter djupt. Beläget i skogsmark direkt V om stort flyttblock. Torv, cirka 0,10 meter tjock, följt av siltig sand. Fynd av två kvartsavslag (F493–494).

**S496.** 4,0 × 1,8 meter stort och 0,20 meter djupt. Beläget i S-sluttning från platå. Torv, cirka 0,10 meter tjock, följt av siltig sand. Fynd av ett grönstensavslag (F495).

**S500.** 5,3 × 1,7 meter stort och 0,20 meter djupt. Beläget i S-sluttande mot vägen, närmast vägen finns en ridå av tallar omedelbart nedanför plåtå. Torv, cirka 0,05–0,10 meter tjock, följt av siltig sand. Fyra fynd av kvarts (F504–507).

**S508.** 3,2 × 1,5 meter stort och 0,20 meter djupt. Beläget i relativt brant S-sluttning mot en väg. Torv, cirka 0,05–0,10 meter tjock, följt av siltig sand. Ett fynd av kvarts (F512).

**S525.** 10,3 × 1,8 meter stort och 0,10–0,20 meter djupt. På en högt liggande plåtå med stenar, block och berghällar. Torv, cirka 0,05 meter tjock, följt av siltig sand med stenar, 0,10–0,30 meter stora. I V och i de östligaste delarna finns partier med berghäll under torven. Ett fynd av kvarts (F533) längst i Ö.

**S557.** 22,7 × 1,8 meter stort. Beläget Ö om mindre höjd på en relativt plan slybevuxen yta. Torv, cirka 0,10 meter tjock, i SÖ följt av siltig sand som efter cirka 10 meter övergår till 3 meter långt område med ljus silt. Detta följs i sin tur av ett 6 meter långt område med svart silt. Schaktet avslutas i NV av stenig siltig sand. I schaktets NÖ del fanns ett svart sotigt lager, vilket sannolikt är spår efter en kolbotten (A580) som ej varit synlig ovan mark. I SÖ delen av schaktet fanns en härd (A572). Tre meter NÖ om härden framkom tre fynd av kvarts (F554–556) längst i Ö.

**S598.** 12,5 × 1,6 meter stort och 0,15–0,25 meter djupt. Beläget på plåtå, delvis med sly. Torv, 0,10 meter tjock följt av siltig sand. I S är sanden ljusgul och i N rödbrun. Längst i S påträffades en härd (A588).

**S602.** 7,2 × 2,1 meter stort och 0,2–0,25 meter djupt. Beläget mellan Glömstavägen och cykelbana. Torv, cirka 0,05 meter tjock. Delar av schaktet har bevarade lager av sand, i NÖ delen finns störningar i form av grusig lera. Två ”stolphål” (A615 och A621) av recent typ, sannolikt fundament till elstolpar längs den gamla sträckningen av cykelvägen. Fyndtomt.

**S608.** 6,6 × 1,9 meter stort och 0,15 meter djupt. Beläget mot tunn skogsridå SV om cykelbana. Torv, cirka 0,10 meter tjock, följt av siltig sand i SÖ som övergår till sandig silt i NV. Fyndtomt.

**S627.** 4,0 × 2,1 meter stort och 0,15–0,20 meter djupt. Torv, cirka 0,05 meter tjock, beläget i låg tallskog i tidigare schaktad yta från undersökningen 1995. Fyndtomt.

**S636.** 6,6 × 1,6 meter stort och 0,15–0,25 meter djupt. Beläget i låg gles tallskog mot Masmovägen. Torv, cirka 0,05–0,10 meter tjock, följt av siltig sand. Två fynd av kvarts (F642–643).

**S644.** 6,2 × 1,6 meter stort och 0,15–0,20 meter djupt. Beläget i låg gles tallskog mot Masmovägen. Torv, cirka 0,05 meter tjock följt av siltig sand. Ett fynd av kvarts (F651).

**S653.** 11,4 × 1,9 meter stort och 0,20–0,25 meter djupt. Beläget i låg gles tallskog mot Masmovägen. Torv, cirka 0,05 meter tjock följt av siltig sand. Mot Masmovägen finns störda lager, som överlagrar intakt sandlager. Ett fynd av kvarts (F652).

**S669.** 6,0 × 1,8 meter stort och 0,15–0,25 meter djupt. Beläget direkt N om Masmovägen. Torv, cirka 0,05 meter tjock följt av sandig silt. Ett fynd av keramik (F667) och kvarts (F668). Krukskärvan är odekorerad i tätt mörkare brunt gods. Senneolitikum eller bronsålder?

**S681.** 6,2 × 1,7 meter stort och 0,20 meter djupt. Beläget i slyskog ner mot Masmovägen. Torv, cirka 0,10 meter tjock följt av sandig silt. Ett fynd av kvarts (F680).



**S691.** 7,4 × 1,7 meter stort och 0,20 meter djupt. Beläget i gles tallskog ner mot Masmovägen. Torv, cirka 0,10 meter tjock följt av siltig sand. Närmast vägen framkom en härd (A690). Ett fynd av grönsten (F689).

**S699.** 5,2 × 2,0 meter stort och 0,20 meter djupt. Beläget i gles blandskog i S-sluttning ner mot Masmovägen. Torv, cirka 0,05 meter tjock följt av siltig sand med enstaka stenar, 0,10–0,15 meter stora. Ett fynd av kvarts (F698).

## Bilaga 2. Provrutor

### L2016:9 (boplats)

**G538.** 1 × 1 meter stor och 0,25 meter djup. Belägen i NÖ-sluttning ner mot stig och avplanad yta för skolgård för nedlagd skola. Torv, 0,10 meter tjock, följt av gulbrun sand med enstaka stenar, 0,10 meter stora och i botten ljus gulbrun stenigare grusigare sand. Fyndtomt.

**G543.** 1 × 1 meter stor och 0,3 meter djup. Belägen i V-sluttning i skogsbacke. Torv, 0,05 meter tjock, följt av brun sand, 0,25 meter tjock med smågrus mot botten. Inga fynd.

**G550.** 1 × 1 meter stor och 0,3 meter djup. Belägen i V-sluttning, skogsbacke. Torv, 0,05 meter tjock, följt av omrörd/påverkad brun till mörkbrun flammig sand, 0,15 meter tjock. Brun sand i botten, inslag av sten, 0,05–0,1 meter stora. Området verkar ha varit utsatt för markberedning. Inga fynd.

### L2016:801 (boplats)

**G710.** 1 × 1 meter stor och 0,15 meter djup. Belägen på plåt vid kanten mot brant V-sluttning. Torv, 0,05 meter tjock, följt av brun gul sand med enstaka stenar, 0,15 meter stora. Fyndtomt.

**G711.** 1 × 1 meter stor och 0,2 meter djup. Belägen strax nedanför krönet i en S-slant. Under den mycket tunna torven kom en brungrå något grövre humusblandad sand. Mycket homogent material, nästintill stenfritt. Efter 0,05 meters djup avtar humusen och sanden antar en mer rödgul färg. Fyndtomt.

**G713.** 1 × 1 meter stor och 0,15 meter djup. Belägen i en grässlant åt NV. Överst kom grästörv följt av brun humusblandad sand. Från ett djup på 0,1 meter började färgen övergå i gulbrun. Rutan innehöll vissa störningar i form av plastskräp och cigarettfilter. Fyndtomt.

### L2018:737 (boplats)

**G800.** 1 × 1 meter stor och 0,13 meter djup. Belägen i Ö-sluttning, skogsbacke cirka 2,0 meter V om urschaktat område. Torv 0,03 meter tjock, följt av brun sandig morän. Fynd av två kvartsavslag samt ett splitter. Fynd av skärvig och delvis skörbränd sten. Eldpåverkad sten primärt i Ö kanten av rutan.

**G801.** 1 × 1 meter stor och 0,15 meter djup. Belägen i skogsbacke omedelbart V om tätkant i Ö. Torv, 0,05–0,10 meter tjock, följt av gulbrun sand med enstaka stenar, 0,05–0,15 meter stora och i botten gulare sand. Fynd av fyra kvartsavslag.

**G802.** 1 × 1 meter stor och 0,2 meter djup. Belägen i skogsbacke i Ö-sluttning, strax nedanför berg cirka 2,0 meter V om urschaktat område. Ligger på en smal rest av avsats, mellan berg och urschaktad grop. Torv, 0,02 meter tjock, följt av mörkbrun sandig morän, 0,15 m tjock, brun morän i botten. Inslag av sten, 0,1–0,25 meter stora, främst i V delen mot berget till. Fyndtomt.

**G803.** 1 × 1 meter stor och 0,15 meter djup. Belägen mellan kraftig brant med berghällar i NÖ och en tätkant i SÖ. Torv, 0,05–0,10 meter tjock, följt av stenig morän. Större, något platta stenar, 0,20–0,30 meter stora, troligen frostsprängt material från den närliggande berghällen. Fyndtomt.

**G804.** 1×1 meter stor och 0,20 meter djup. Belägen i slyigt område i Ö-sluttning omedelbart V om tätkant. Torv, 0,05 meter tjock, följt av brun något sandig silt med brungul något grusig silt i botten. Fyndtomt.

## Bilaga 3. Anläggningar

### L2016:770 (Myrstuguberget)

**A466.** Härd, 0,6 × 0,4 meter stor. Ej undersökt. I plan syntes härden som en mörkare, brunsvart färgning vilken sammanföll med en samling av ett tjugotal skärvstenar, 0,05–0,15 meter stora.

A572 Härd, rund, 1,5 meter i diameter, bestående av en packning av cirka 0,1 meter stora stenar varav en del skörbrända. Stenpackningen åtföljs av en något sotig fyllning av siltig sand.

A580. Kolbotten, 6,0 meter stor. Endast synlig som ett sotigt lager i framschaktad yta. Ej undersökt. Belägen på en relativt plan slybevuxen yta.

A588. Härd, oval, 0,5 × 0,3 meter stor bestående av en packning av cirka 0,1 meter stora skärvstenar varav en del skörbrända. Ingen tydlig färgning fanns i anslutning till skärvstenen.

A690. Härd, oregelbunden form, 0,5 × 0,3 meter stor. En gles stenpackning där skärvstenar dominerar. Ingen färgning korresponderar med stenpackningen.