

# Lerbo kyrka

## Renovering av fasader och stenarbeten

Antikvarisk medverkan

Lerbo kyrka 1:1  
Katrineholms kommun  
Södermanlands län

*Christina Andersson*





# Lerbo kyrka

## Renovering av fasader och stenarbeten

Antikvarisk medverkan

Lerbo kyrka 1:1  
Katrineholms kommun  
Södermanlands län

*Christina Andersson*



Denna rapport har framställts av ett företag  
vars miljöledningssystem är certifierat enligt ISO 14001  
av Svensk Certifiering Norden AB.

Utgivning och distribution:  
Stiftelsen Kulturmiljövård  
Stora Gatan 41, 722 12 Västerås  
Tel: 021-80 62 80  
E-post: [info@kmmmd.se](mailto:info@kmmmd.se)

Samtliga foton av Christina Andersson om inget annat anges.

© Stiftelsen Kulturmiljövård 2021

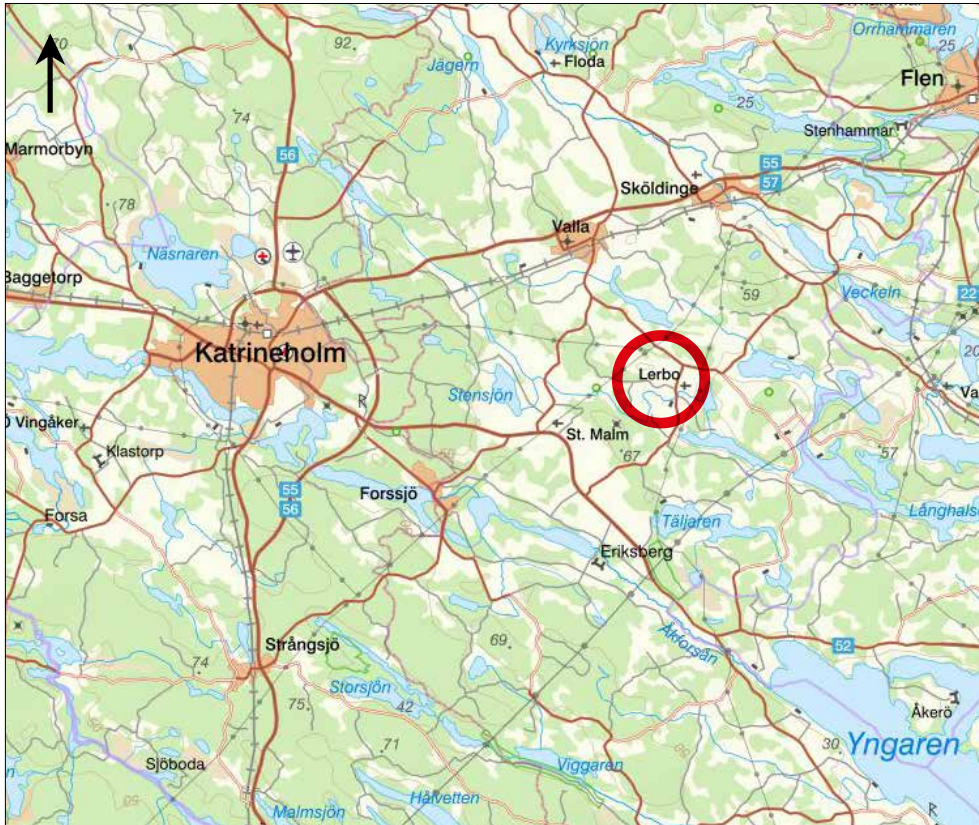
Omslag: Slutbesiktning av Lerbo kyrka, västra gaveln och norra fasaden.

Kartor ur allmänt kartmaterial © Lantmäteriet. Medgivande MS2012/02954.

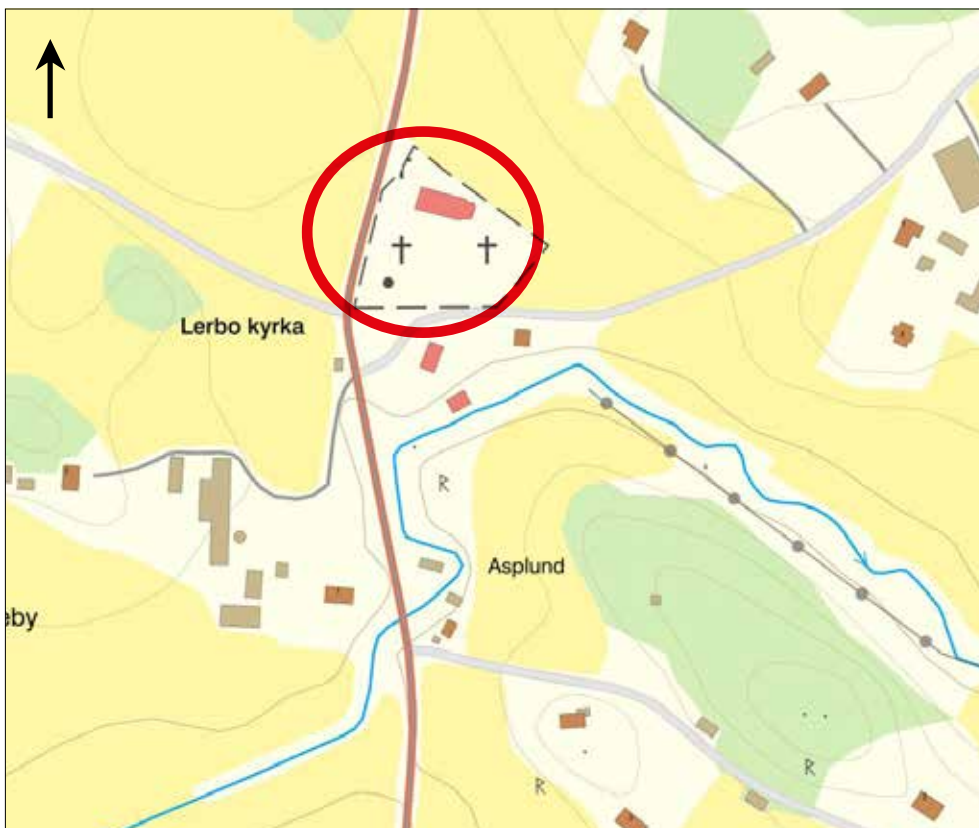
ISBN 978-91-8041-003-8

# Innehåll

Inledning .....	5
Lerbo kyrka – karaktärisering.....	5
<i>Bakgrund och skadebild</i> .....	6
Genomförande .....	6
Resultat .....	6
Referenser .....	23
Tekniska och administrativa uppgifter .....	23



Figur 1. Lerbo kyrka är belägen i Katrineholms kommun. Röd cirkel anger placering i landskapet i förhållande till Katrineholm. Utdrag ur Länsstyrelsens WebbGis.



Figur 2. Kyrka och klocktorn. Utdrag ur Länsstyrelsens WebbGis.

## Inledning

Lerbo kyrka är en församlingskyrka i Katrineholmsbygdens församling, belägen cirka 18 km öster om Katrineholm. Kyrkan ligger i en kuperad och omväxlande jordbruksbygd med skog och tidigare betesmarker. Nuvarande kyrka uppfördes 1767 efter att den medeltida kyrka som funnits på platsen rivits. Delar av den norra muren sparades och är nu inbyggda i den nuvarande kyrkan.

Kyrkan byggdes om och renoverades under 1800-talet. Den fick då sin takryttare och västgaveln, närmast landsvägen, markerades som huvudfasad genom utsmyckningar i sten. Därefter har endast smärre ombyggnader genomförts under 1900-talet. Klockstapeln, ett för Södermanland unikt runt torn, byggdes i nära anslutning till kyrkan 1776.

Under vår, sommar och tidig höst 2021 har en utvändig renovering av kyrkans fasader och stenarbeten utförts, enligt beslut av Länsstyrelsen avseende putsarbeten och förstärkningsarbeten (dnr 433-8148-2019, beslutsdatum 2020-05-25) samt tillstånd till stenarbeten i anslutning till fasader (dnr 433-8151-2019, beslutsdatum 2020-05-25).

Arbetet har utförts av putsentreprenör Mellansvenska Fasad, stenkonservator Närke Konservatorn AB ("Nerikekonservatorn") och stenentreprenör Gullbergs Sten- & Fasadvård AB. Plåtarbeten har genomförts av Katrineholms Plåt & Ventilationsmontage AB. Förstärkningsarbeten har gjorts av Byggcenter Bygg & Service AB. Projektledare har varit Leif Göthberg vid Arkitektur & Byggnadsvård i Örebro AB. Stiftelsen Kulturmiljövård (KM) har genom Christina Andersson medverkat som antikvarie på uppdrag av Katrineholmsbygdens församling genom Gert Eriksson.

## Lerbo kyrka – karaktärisering

Kyrkans nuvarande planform tillkom vid nybyggnaden 1765–1767, med återbruk av föregångarens murar i norr. Ritningarna upprättades av Pehr Sundling, ansvarig för byggenskapen var Johan Walmstedt.

Lerbo kyrka präglas fortfarande av tillkomsttiden, men även 1893 års renovering, utförd efter Gustaf Lindgrens ritningar, bidrar till kyrkans karaktär. Murarna genombryts av stickbågiga fönsteröppningar. Långhuset har ett brutet valmat sadeltak, täckt med rött lertegel. I väster finns en kopparklädd takryttare, tillkommen 1893. Detta år blev västgaveln huvudfasad och försågs med svängda konturer, fönster och stenhuggerier. Ingångar till kyrkorummet finns dels i väster, dels mitt på sydfasaden. Kyrkans fasader är spritputsade och avfärgade i en ljus gul kulör. Fönsternischer och fönsteromfattningar är slätputsade och avfärgade i en gräddvit nyans. Sockeln är utförd i natursten. På norra och västra sidan är sockeln putsad i grå kulör.

## Bakgrund och skadebild

Kyrkans spritputsade fasader var i ganska bra skick, med en del bom- och självsprickor. Enligt den tekniska besiktningen hade sprickbildningen stannat av. Sättningar fanns i nordvästra hörnet och sprickor fanns ovan fönstren. Socklar i natursten var fogade med cementbruk. På norra, västra och östra sidan var sockeln putsad med spritputs. Solbänkar av skivplåt saknade putskant och sprickor hade uppstått. Den grova putsen var uppbyggd av olika ballastmaterial. Fuktuppsugning i muren med uttorkning förekom på södra sidan. Dessa skador var mindre på norra sidan.

Mätningar av kyrkans rörelse har pågått under tio års tid. Enligt framtagen arbetsbeskrivning föreslogs att åtgärda rörelsen genom att montera två dragstag tvärs genom kyrkan, vilket medför håltagning i kyrkomuren. Vidare föreslogs att putsen på sockeln

norra, östra och västra del skulle avlägsnas och återställas likt den södra fasadens utförande. Kyrkan har också sten i form av tre gravhällar i kalksten uppställda mot fasaden. En stentavla med stenbåge finns ovan södra entrén samt en fönsteromfattning i sten på västra fasaden. Västra fasaden har likaså två krönavteckningar på vardera sida om tornet samt ett kors i kalksten. I samband med fasadrenovering renoverades även stenarbeten. Även stentrappan vid västentrén hade behov av åtgärd, eftersom markytan sjunkit.

## Genomförande

Ett första startmöte hölls 2021-03-04 och arbetet kom i gång drygt två veckor senare. Samtliga putsytor har rengjorts försiktigt genom högtryckstvätt med rent vatten. Alger har tvättats bort efter behandling med mögelsanerande medel. Lösare bompartier har knackats ner och löst ytskikt skrapats bort. Vid omputsning/putslagning har ytputsen påförts för hand. Avfärgning har gjorts i tre hela strykningar. Produkter från Weber har använts – lagningsbruk Cal 109 hydraulisk kalkgrund, utstockning Cal 148 samt på släta partier Cal 152 0–1 mm. Algborttagning har utförts med Kalkohol från Målar-kalk (rikligt) i kombination med hetvatten efter att medlet verkat minst 48 timmar.

Färgsättning av släta partier har utförts med Hydraulit KC-färg i kulör H 7103 (enligt Målar-kalks nummer). Färgning av fasader har utförts med Kiselit NHL 5KCC 7130 (enligt Målar-kalks nummer).

Fönstren var övertäckta under arbetet med fasaderna, men har därefter behandlats med olja. Takfoten har målats med linoljefärg av fabrikat Engvall o. Claesson i kulör NCS S 0603-Y20R. Stuprören har kompletterats med vita likt befintliga. Vindskivor på västra och östra gaveln har målats med linoljefärg i svart kulör.

Förstärkningsarbeten med dragstag har monterats tvärs genom kyrkans interiör. Dragstaget är placerat vid läktaren och invid västra fasaden. Håltagning i muren har gjorts med en roterande borr. Järnplattor har monterats på fasaden och målats i samklang med fasaden med linoljefärg i kulör NCS S 1020-Y30R. Invändigt dragstag har målats med linoljefärg i grå kulör NCS S 2502 Y.

Efter att stensockeln knackats ner på norra fasaden mot koret visade det sig att sockeln var murad med tegel ända ner till marken (ingen natursten). Detta medförde att beslut togs om att fortsättningsvis låta putsa sockeln med ett hårdare cementhaltigt bruk.

Efter att gravhällarna rengjorts, visade det sig att cementavtäckning satt fast, inga skador visade sig, varför utförandet bevarats utan plåtavtäckning. I övrigt har samtliga stenarbeten rengjorts och skador har lagats av konservator med stenlagningsbruk (akrylatdispersion, stenlagningsbruk från Stenteknik Gotland AB). Ett tillkommande stenarbete blev att ordna socklar vid västentréns trappa. Dessa var tidigare putsade. Den putsade ytan har nu ersatts av stensocklar och trappan kompletterats. Vidare tillkom byte av rötskadad vindskiva (västra gaveln). Bräda i takfot på östra långhusets avslutning har målas svart likt de sneda vindskivorna. Vid besiktning av plåtavteckning ovan stenarbetet på västra gaveln noterades att utseendet inte stämde överens med ritning avseende utkragning. Detta är dock inte synligt från marknivå och kan därmed godtas.

## Resultat

Resultatet blev till belåtenhet och åtgärderna följer villkoren i Länsstyrelsens beslut avseende putsarbeten och förstärkningsarbeten samt tillstånd till stenarbeten i anslutning till fasader.





*Figur 3. Lerbo kyrka, södra fasaden vid startmöte i mars 2021.*



*Figur 4. Västra entrén som det såg ut före åtgärd, vid startmöte i mars 2021.*



*Figur 5. Gravhällarna placerade mot norra fasaden som de såg ut före renovering i mars 2021.*



*Figur 6. Entrén på södra sidan har stentavla och båge. Lägg också märke till sockel och fasad som de såg ut före renoveringsåtgärder. Startmöte i mars 2021.*



Figur 7. Detalj av sockel och fasad, södra sidan.



Figur 8. Sydvästra hörnet före renovering.



Figur 10. Nordvästra hörnet före renovering i mars 2021.



Figur 9. Västra gaveln före renovering. Lägg märke till stenarbetena som ger ett smutsigt och slitet intryck även på långt håll.



Figur 11. Detalj av korfönster med putsbortfall, östra fasaden.



Figur 12. Utsikt uppåt, östra gaveln. Lägg märke till övre takfotsbrädans vita kulör före renovering. Se också hur sliten och smutsig fasaden är.



Figur 13. Norra fasaden, detalj. Stentrappa i bra skick, fasad lite sliten.



Figur 14. Läktaren med balusterräcke innan förstärkning görs med dragstag. Startmöte i mars 2021.



Figur 15. Ovan läktaren pågår håltagning i befintlig mur, norra sidan. Foto Håkan Pettersson, Byggcenter Bygg & Service AB.



Figur 16. Håltagning genomförd i kyrkans murverk, inför placering av dragstag. Norra väggen i närbild. Foto Håkan Pettersson, Byggcenter Bygg & Service AB.



*Figur 17. Byggmöte i april, dags att bestämma kulör. Leif visar upp prover.*



*Figur 18. Fasadkulör Kiselit NHL 5KCC 7130 enligt Mälarkalks nummer stämmer mycket bra med kyrkans nuvarande kulör.*



*Figur 19. Dragtaget har kommit på plats men är ännu inte målat. Byggmöte i april.*



*Figur 20. Ställning på plats, april 2021.*



*Figur 21. Södra fasaden i april.*



*Figur 22. Kyrkans norra fasad i snöoväder, byggmöte nummer två i april 2021.*



*Figur 23. Detalj västra gaveln, utsikt mot norr, april 2021.*



Figur 24. Västra gaveln. Renovering av stenarbeten pågår, augusti 2021.



Figur 25. Detalj av sten med plättäckning, västra gaveln.



Figur 26. Utbytt och målad takfotsbräda, västra gaveln.



Figur 27. Detalj av blyplåt, västra gaveln.



Figur 28. Takfotsbräda, östra gaveln. Uttorkad men i övrigt i bra skick, brädan bevaras och målas.



Figur 29. Målning av takfot, norra fasaden i augusti 2021.





*Figur 30. Norra sidan och västra gaveln, putslagning pågår, augusti 2021.*



*Figur 31. Södra fasaden vid platsbesök i augusti. Lägg märke till dragstagsplattan som framträder på fasaden. Fasadytan som lagades/putsades om blev större än vad man först räknade med.*



*Figur 32. Södra fasaden, östra gaveln, augusti 2021.*



*Figur 33. Östra gaveln, augusti 2021. Arbetet med sockeln klar, arbete med fasader fortgår.*



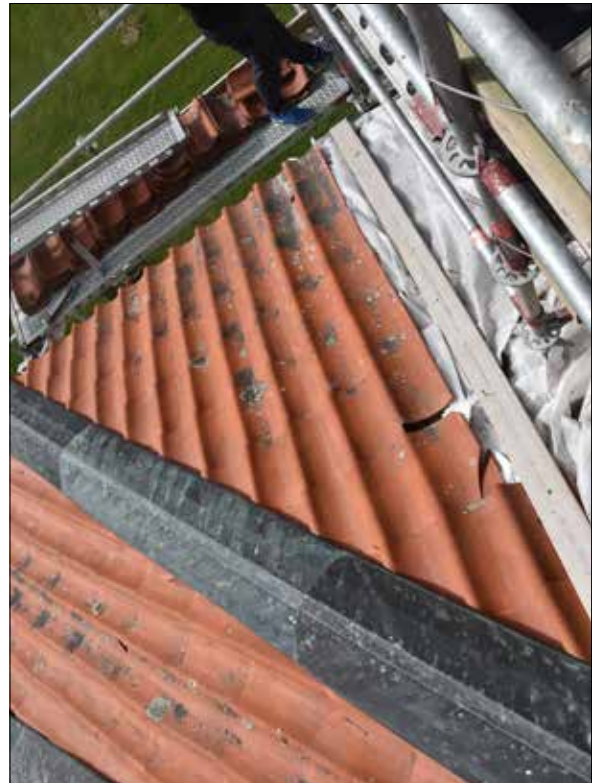
Figur 34. Konservator Gabor ser till att stenarbetet över södra entrén är ordentligt inplastat inför avfärgning av fasader.



Figur 35. Detalj av stenarbetet, västra gaveln. Nästan klart i augusti 2021. Plåtarbetet överstämde inte riktigt med ritning över utförande.



Figur 36. Produktkontroll.



Figur 37. Vid platsbesök i augusti visade det sig att några av tegelpannorna gått söder. Dessa kompletterades.



*Figur 38. Slutbesiktning, september 2021. Södra fasaden.*



*Figur 39. Västra entrén, jämför med figur 4. Trappan har kompletterats med ny sten. Putsockel har ersatts av stensockel. Se också fasad och putsad dörrumfättning, vilken skällnad!*



Figur 40. Norra fasaden, jämför med figur 5. Gravbällar har tvättats rena från alger. Kramlor har skrapats rena från rost och målning behandlats med blymönja och svart linoljafärg. Lägg märke till fasad, sockel och takfot. Fönstersnickerier har ojats in, vilket bidrar till ett fint helhetsintryck.



Figur 41. Södra entrén efter renovering.



Figur 42. Västra entrén efter renovering.



Figur 43. Slutbesiktning, september 2021. Detalj av renoverade stenarbeten ovan västra entrén. Från marken ser man inte tillkomna plåtarbeten.



Figur 44. Södra och östra fasaden vid slutbesiktning. Lägg märke till att vindskivan ovan korfönstret målats svart.



Figur 45. Stuprör ännu inte till belåtenhet, men i övrigt är arbetena godkända. Färgsättningen blev mycket bra.



Figur 46. Dragstag ovan läktarräcket målat i grå kulör. Linoljefärg från Engvall o. Claesson, NCS S 2502-Y.



Figur 47. Detalj av takfotsbräda målad i svart kulör. Takfot och släta putspartier har NCS S 0603-Y20R. Stuprör vita.



Figur 48. Utsikt mot västra gaveln. Vilket fint mottagande. Kyrkan sedd från vägen.



Figur 49. Detalj av dragtagsplatta, takfot och stuprör. Efter målning i kulör NCS S 1020-Y30R är dragtagsplattorna knappt synliga.



Figur 50. Södra fasaden, hörnet mot väster. Två dragtagsplattor, knappt synbara på håll.



Figur 51. Enbetyligt och snyggt!



## Referenser

Länsstyrelsens karttjänster (WebbGis).  
Bebyggelseregistret.

## Tekniska och administrativa uppgifter

*Stiftelsen Kulturmiljövård projektnr:* KM19140  
*Länsstyrelsen dnr, beslutsdatum:* 433-8148-2019, 2020-05-25  
433-8151-2019, 2020-05-25

*Typ av undersökning:* Antikvarisk medverkan  
*Renoveringsperiod:* Mars–september 2021  
*Beställare:* Katrineholmsbygdens församling  
*Län:* Södermanland  
*Kommun:* Katrineholm  
*Fastighet:* Lerbo kyrka 1:1  
*Entreprenör:* Mellansvenska Fasad  
Närke Konservatorn AB  
Gullbergs Sten- & Fasadvård AB  
Katrineholms Plåt & Ventilationsmontage AB  
Byggcenter Bygg & Service AB

*Projektledare:* Leif Göthberg, Arkitektur & Byggnadsvård i Örebro AB  
*Antikvarisk medverkan:* Christina Andersson  
Stiftelsen Kulturmiljövård  
Stora Gatan 41  
722 12 Västerås