

Bostorp

Ny elledning genom en stensträng

Arkeologisk undersökning i form av schaktningsövervakning

Fornlämning L2010:6636, L2010:6618 och L2010:6635
Bostorp 2:1
Törnevalla socken
Linköpings kommun
Östergötlands län
Östergötland

Reidar Magnusson

Bostorp

Ny elledning genom en stensträng

Arkeologisk undersökning i form av schaktningsövervakning

Fornlämning L2010:6636, L2010:6618 och L2010:6635

Bostorp 2:1

Törnevalla socken

Linköpings kommun

Östergötlands län

Östergötland

Reidar Magnusson



Denna rapport har framställts av ett företag
vars miljöledningssystem är certifierat enligt ISO 14001
av Svensk Certifiering Norden AB.

Utgivning och distribution:
Stiftelsen Kulturmiljövård
Stora Gatan 41, 722 12 Västerås
Tel: 021-80 62 80
E-post: info@kmmmd.se

© Stiftelsen Kulturmiljövård 2021

Samtliga foton av Reidar Magnusson

Omslag: Vy över undersökningsområdet från söder.

Upphovsrätt, där inget annat anges, enligt Publik Licens 4.0 (CC BY)
<http://creativecommons.org/licenses/by/4.0>

Lantmäteriets kartor omfattas inte av ovanstående licensiering.
Kartor ur allmänt kartmaterial © Lantmäteriet. Medgivande 946034.

ISBN 978-91-8041-019-9

Innehåll

Sammanfattning	5
Inledning	5
Syfte, metod och genomförande	5
Topografi och fornlämningsmiljö	6
Undersökningsresultat	9
Utvärdering	11
Referenser	12
Kart- och arkivmaterial	12
Litteratur	12
Tekniska och administrativa uppgifter	13
Bilagor	14
Bilaga 1. Schakttabell	14
Bilaga 2. Anläggningstabell	14



Figur 1. Undersökningsområdet markerat med en blå ring. Utdrag ur Terrängkartan. Skala 1:50 000.

Sammanfattning

En arkeologisk undersökning i form av schaktningsövervakning har skett i Bostorp, Linköpings kommun i april 2021. Stiftelsen Kulturmiljövård (KM) genomförde undersökningen efter beslut av Länsstyrelsen i Östergötlands län.

Då stensträngen L2010:6618 redan var genomgrävd vid tidigare arbetsföretag så förlades schaktningen till samma schakt som tidigare där stensträngen passerades. I övrigt påträffades ett mindre lager med sotig och siltigt material.

Inledning

Stiftelsen Kulturmiljövård (KM) har genomfört en arkeologisk undersökning i form av schaktningsövervakning i Bostorp, öster om Lingham i Linköpings kommun, Östergötlands län (figur 1). Företaget föränleddes av att en ny elkabel skulle grävas ner till en närliggande fastighet. Magnus Johansson bekostade undersökningen. Länsstyrelsen fattade beslut om den arkeologiska undersökningen då fornlämningar kunde beröras. Fältarbetet genomfördes i april 2021 av Reidar Magnusson som också var projektledare.

Syfte, metod och genomförande

Syftet med schaktningsövervakningen var i första hand att undvika att fornlämningar berördes av ledningsdragningen. Om fornlämningar trots detta påverkades, eller om dolda fornlämningar påträffades, skulle de dokumenteras på ett vetenskapligt sätt.

Detta skedde genom att en arkeolog anvisade den ledningssträckning som sannolikt skulle påverka fornlämningarna minst. Då stensträngen redan var genomgrävd av ett tidigare schakt för den äldre elledningen så lades även den nya ledningen i detta schakt. Schaktningen inom det anvisade området övervakades även av en arkeolog för att upptäcka eventuella dolda fornlämningar.

De berörda lämningarna och schaktet mättes in med en RTK-GPS, filerna överfördes till Intrasis och bearbetades vidare i ArcMap. Det påträffade lagret undersöktes med handredskap och dokumenterades. Arbetsföretaget, fornlämningarna och närområdet dokumenterades med digitala foton. De i undersökningsplanen avsatta medlen för osteologi och ^{14}C -analys behövde inte utnyttjas.

Topografi och fornlämningsmiljö

Området som helhet ingår i riksintresset Törnevalla (KE91), vars värde motivering lyder:

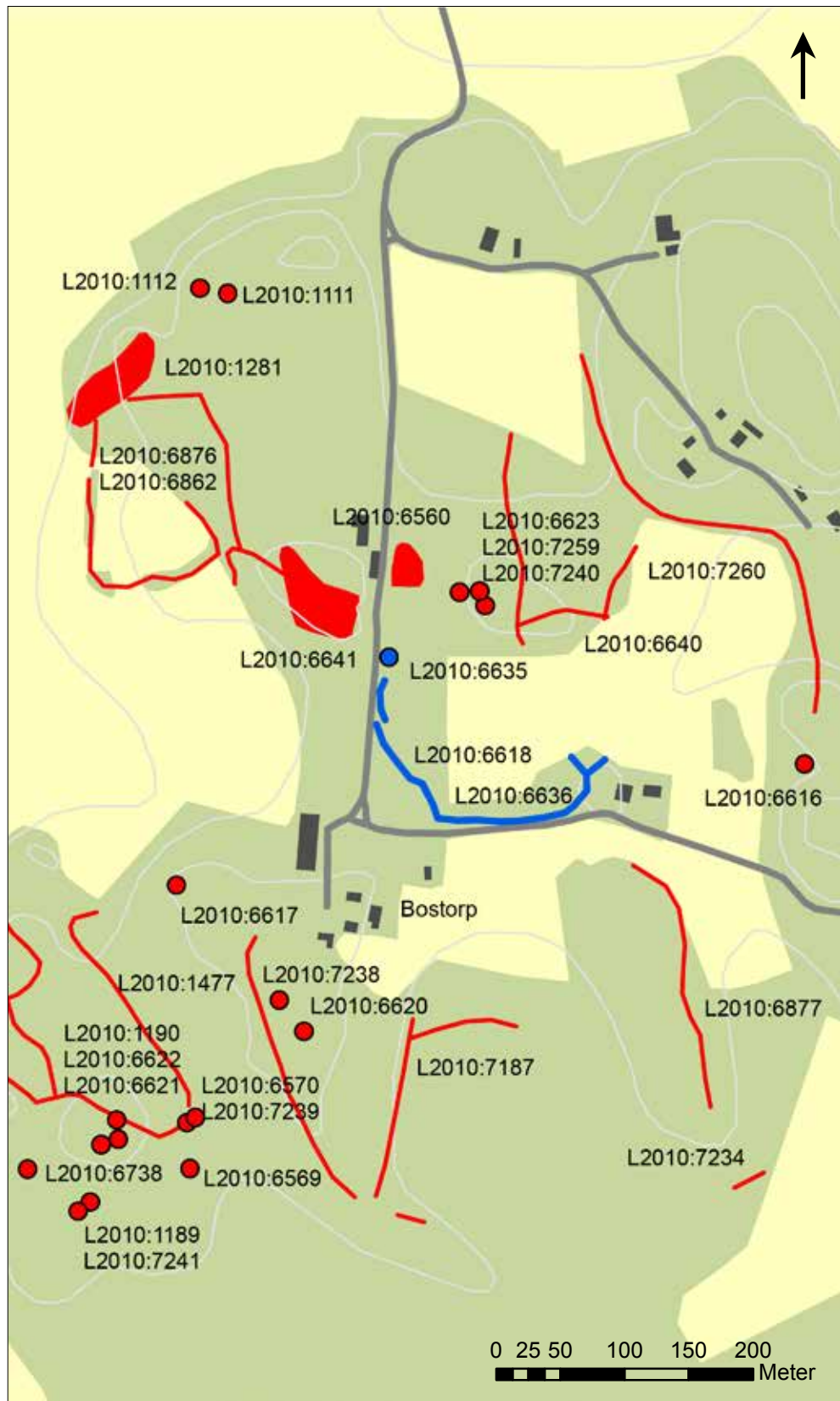
”Fornlämningskoncentrationer i småbrutet odlingslandskap med fornlämningar från olika tider samt sockencentrum och bybebyggelse med en tydlig bebyggelseutveckling.”

Som det beskrivs ovan är landskapet delvis öppet med jordbruk med impediment som ofta är bevuxna med skog. Landskapet är böljande med mjuka övergångar mellan höjder och dalar. Öster om Bostorp ligger ett lite mer höglänt område med ett större sammanhängande skogsparti. Där ligger Källtorpeberget som är platsen för en fornborg.

Fornlämningarna består i huvudsak av hägnadssystem, stensättningar och gravfält. Avsaknaden av större exploateringar i närområdet gör att få förhistoriska boplatser är kända i närområdet (tabell 1, figur 2).

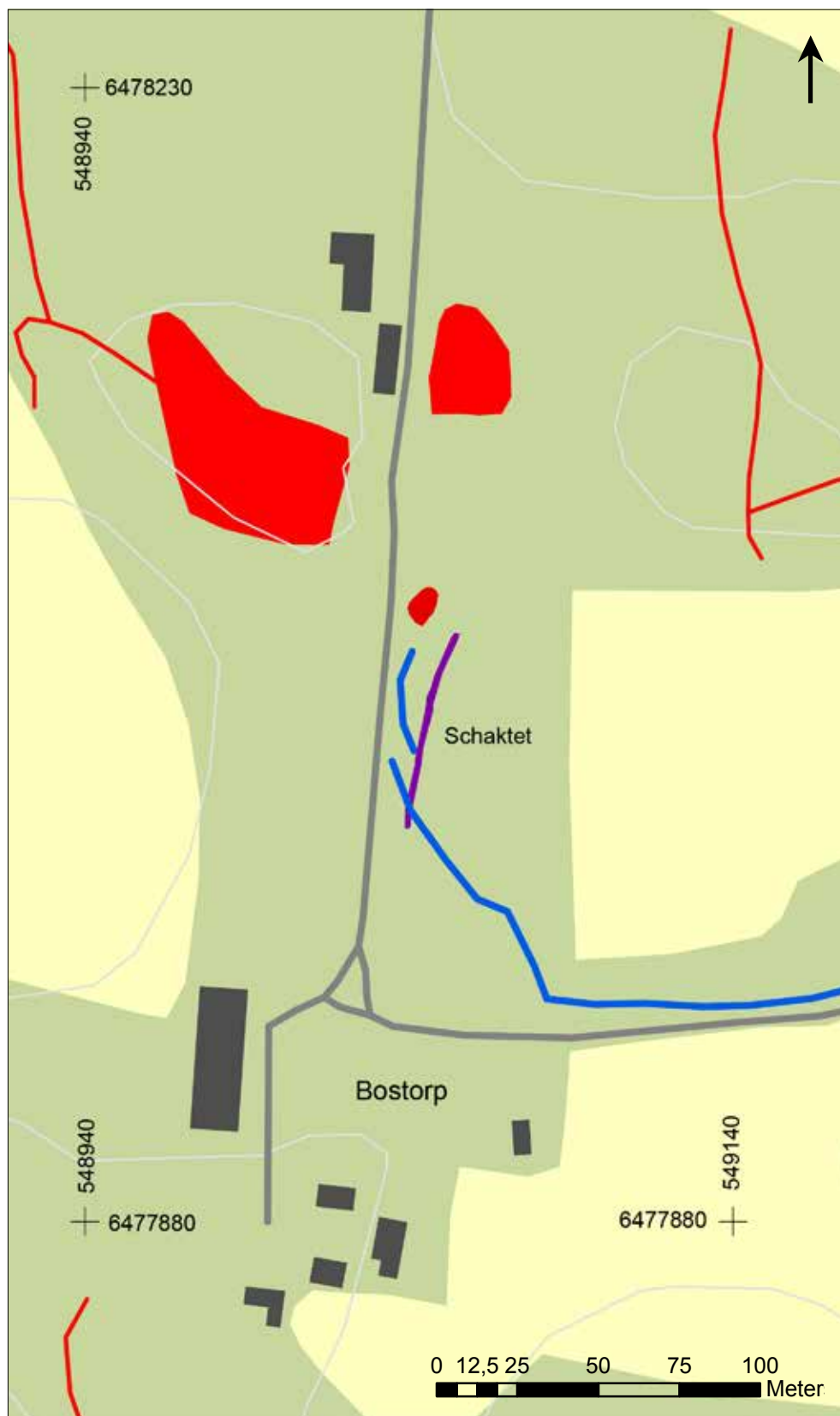
Lämningsnr	Typ	Antikvarisk bedömning
L2010:1111	Stensättning	Fornlämning
L2010:1112	Stensättning	Fornlämning
L2010:1281	Gravfält	Fornlämning
L2010:1189	Stensättning	Fornlämning
L2010:1190	Stensättning	Fornlämning
L2010:1447	Hägnadssystem	Fornlämning
L2010:6560	Gravfält	Fornlämning
L2010:6569	Stensättning	Fornlämning
L2010:6570	Grav markerad med sten	Fornlämning
L2010:6616	Stensättning	Fornlämning
L2010:6617	Stensättning	Fornlämning
L2010:6618	Hägnadssystem	Fornlämning, nu berörd
L2010:6620	Stensättning	Fornlämning
L2010:6621	Stensättning	Fornlämning
L2010:6622	Stensättning	Fornlämning
L2010:6623	Stensättning	Fornlämning
L2010:6635	Stensättning	Fornlämning, nu berörd
L2010:6636	Hägnadssystem	Övrig kulturhistorisk lämning, nu berörd
L2010:6640	Hägnad	Möjlig fornlämning
L2010:6641	Gravfält	Fornlämning
L2010:6738	Stensättning	Fornlämning
L2010:6862	Hägnad	Möjlig fornlämning
L2010:6863	Hägnadssystem	Fornlämning
L2010:6876	Hägnad	Möjlig fornlämning
L2010:6877	Hägnad	Fornlämning
L2010:7187	Hägnadssystem	Fornlämning
L2010:7234	Hägnad	Möjlig fornlämning
L2010:7238	Stensättning	Övrig kulturhistorisk lämning
L2010:7239	Stensättning	Fornlämning
L2010:7240	Stensättning	Fornlämning
L2010:7241	Stensättning	Fornlämning
L2010:7259	Stensättning	Fornlämning
L2010:7260	Hägnadssystem	Fornlämning

Tabell 1. Lämningsarna i figur 2, deras typ och antikvariska bedömning.



Figur 2. Lämningsur Kulturmiljöregistret (KMR). De vid undersökningen aktuella lämningarna är markerade med blått istället för rött. Utdrag ur Fastighetskartan. Skala 1:5 000.

I närområden har enbart en mindre arkeologisk åtgärd genomförts. Det var i samband med övertäckning av en stensträng (Magnusson 2007). I övrigt ligger Bostorp nära den omfattande korridor som utreds för Ostlänkens utbyggnad.



Figur 3. Översikt över var det aktuella schaktet drogs. Utdrag ur Fastighetskartan. Skala 1:2 000.

Den äldsta omnämningen i ett kartmaterial är från 1687 (skattläggning), medan det äldsta kartmaterial som visar specifikt Bostorp är från 1805 (ägomätning). Gårdens utbredning och sträckningen på den väg som stensträngen L2010:6618 är belägen längs med är då densamma som idag.

Undersökningsområdet bestod i huvudsak av plan hagmark på en höjd av omkring 65 meter över havet (figur 3). Den nordligaste delen av schaktet var dock dragen genom vad som verkar vara en före detta moränhöjd som utsatts för täkt och därigenom låg på samma höjd som den omkringliggande hagmarken.

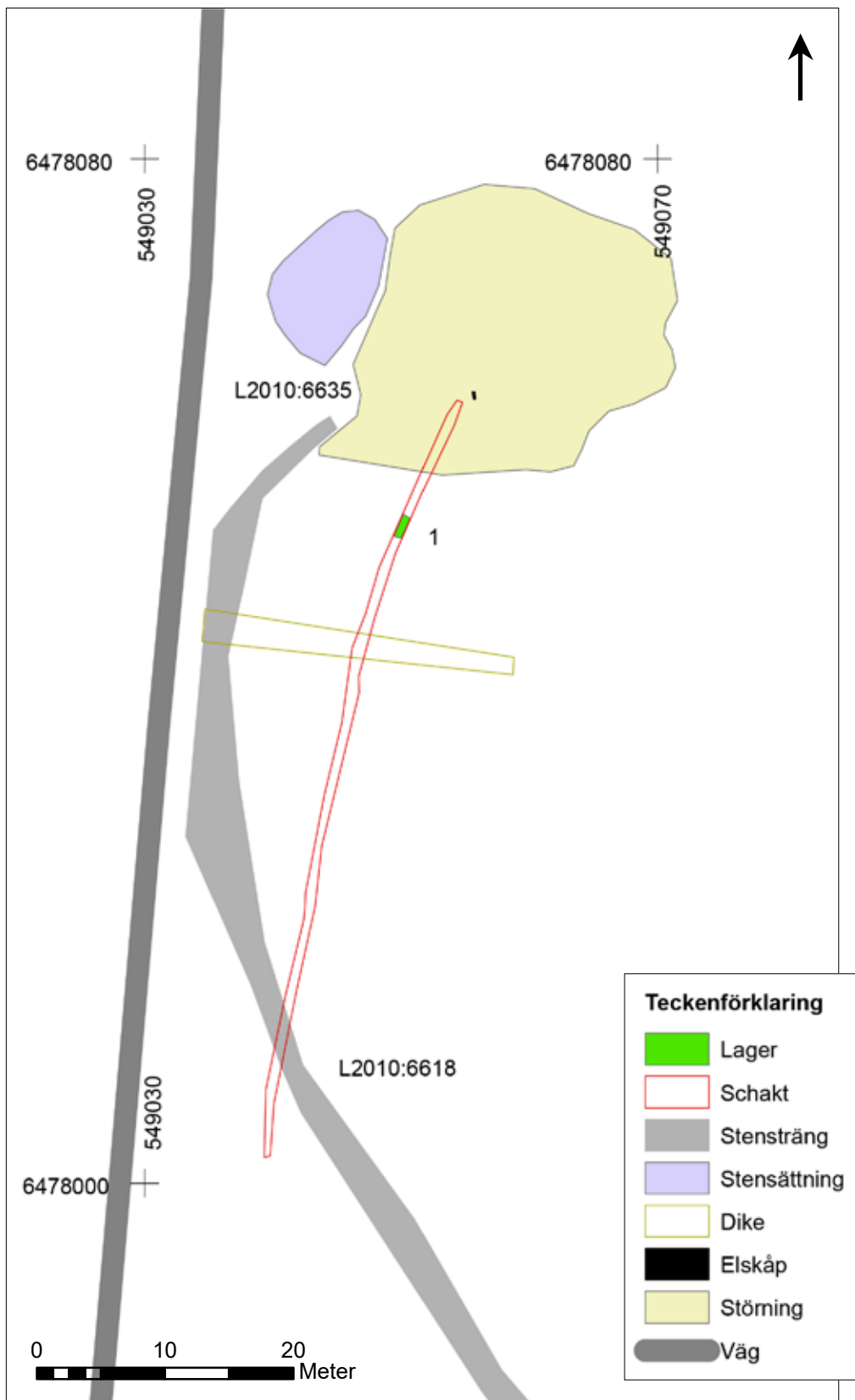
Undersökningsresultat

På plats kunde det konstateras att stensträngen L2010:6618 redan var genomgrävd vid tidigare schaktning för den elkabel som nu skulle ersättas (figur 4). Dessutom var ett stort område direkt öster om stensättningen L2010:6635 påverkat av täkt, detta har påverkat stensättningen i dess östra del. Denna täkt har dock skett innan det nuvarande elskåpet med tillhörande stolpar anlades.



Figur 4. Schaktning i befintligt schakt genom stensträngen i hägnadssystemet L2010:6618. Foto från nordväst.

Vid schaktning genomgrävdes ett mindre parti av ett sotigt siltlager utan fynd eller tydlig karaktär. Det påträffades i schaktets norra del, just utanför det av täkt påverkade området (figur 5). I övrigt påträffades inget av arkeologiskt intresse vid schaktningsövervakningen.



Figur 5. Schaktplan. Utdrag ur Fastighetskartan. Skala 1:500.

Utvärdering

Den arkeologiska undersökningen kunde i huvudsak genomföras i enlighet med undersökningsplanen. Den i förfrågningsunderlaget markerade sträckningen från elskåpet och österut var dock inte aktuell för schaktning, varför denna sträcka utgick.



Figur 6. Området som var utsatt för täkt, i bakgrunden stensättningen L2010:6635. Foto från sydöst.

Referenser

Kart- och arkivmaterial

Lantmäteristyrelsens arkiv

Törnevalla socken, Bostorp nr 1, D9:231, skattläggning 1687

Törnevalla socken, Bostorp nr 1, D119-3:1, ägomätning 1805

Litteratur

Magnusson, M. 2007. *Övertäckning av stensträng inom fastigheten Nartomta 1:5*. Östergötlands museum rapport 2007:62.

Tekniska och administrativa uppgifter

<i>Stiftelsen Kulturmiljövård projektnr:</i>	KM21066
<i>Länsstyrelsen dnr, beslutsdatum:</i>	431-2668-2021, 2021-04-16
<i>Typ av undersökning:</i>	Arkeologisk undersökning i form av schaktningsövervakning
<i>Undersökningsperiod:</i>	28 april 2021
<i>Personal:</i>	Reidar Magnusson (projektledare)
<i>Landskap:</i>	Östergötland
<i>Län:</i>	Östergötland
<i>Kommun:</i>	Linköping
<i>Socken:</i>	Törnevalla
<i>Fastighet:</i>	Bostorp 2:1
<i>Fornlämning:</i>	L2010:6636, L2010:6618 och L2010:6635
<i>Koordinatsystem:</i>	Sweref 99 TM
<i>Koordinater:</i>	X549039/Y6478001
<i>Höjdsystem:</i>	RH 2000
<i>Inmätningssmetod:</i>	RTK-GPS
<i>Dokumentationshandlingar:</i>	Inga dokumentationshandlingar utöver denna rapport.
<i>Fynd:</i>	Inga fynd påträffades.

Bilaga 1. Schakttabell

Schakt	Markslag	Längd (m)	Djup (m)	Area (m ²)	Anl	Fynd	Underlag
A	Hagmark	64	0,45–0,8	33	1	–	I norr morän, i söder lera.

Bilaga 2. Anläggningstabell

Anl	Typ	Fyllning	Längd (m)	Bredd (m)	Djup (m)	Schakt	Beskrivning
1	Lager	Silt	1,8	–	0,1	A	Ett parti lager genomgrävdes under matjorden mot undergrunden av morän. Lagret var tydligt sotigt, utan inslag av kol, och bestod av silt. Det gick inte att avgöra vad det härstammade från.