

Småhamra, Haninge

Arkeologisk utredning etapp 1 och 2

Småhamra 1:1
Österhaninge socken
Haninge kommun
Stockholms län
Södermanland

Ellinor Sabel

Småhamra, Haninge

Arkeologisk utredning etapp 1 och 2

Småhamra 1:1
Österhaninge socken
Haninge kommun
Stockholms län
Södermanland

Ellinor Sabel



Denna rapport har framställts av ett företag
vars miljöledningssystem är certifierat enligt ISO 14001
av Svensk Certifiering Norden AB.

Utgivning och distribution:
Stiftelsen Kulturmiljövård
Stora Gatan 41, 722 12 Västerås
Tel: 021-80 62 80
E-post: info@kmmmd.se

© Stiftelsen Kulturmiljövård 2022

Omslag: Den västra delen av boplatsläget (objekt 1). Foto Ellinor Sabel från nordväst.

Upphovsrätt, där inget annat anges, enligt Publik Licens 4.0 (CC BY)
<http://creativecommons.org/licenses/by/4.0>

Lantmäteriets kartor omfattas inte av ovanstående licensiering.
Kartor ur allmänt kartmaterial © Lantmäteriet. Medgivande 956824.

ISBN 978-91-8041-040-3

Innehåll

Sammanfattning	5
Inledning	6
Målsättning och metod	6
Topografi och fornlämningsmiljö	7
Genomförande	8
Utredningsresultat	10
Tolkning och utvärdering	11
Referenser	11
Kart- och arkivmaterial	11
Otryckta källor	11
Litteratur	11
Tekniska och administrativa uppgifter	12
Bilagor	13
Bilaga 1. Provrutor	13



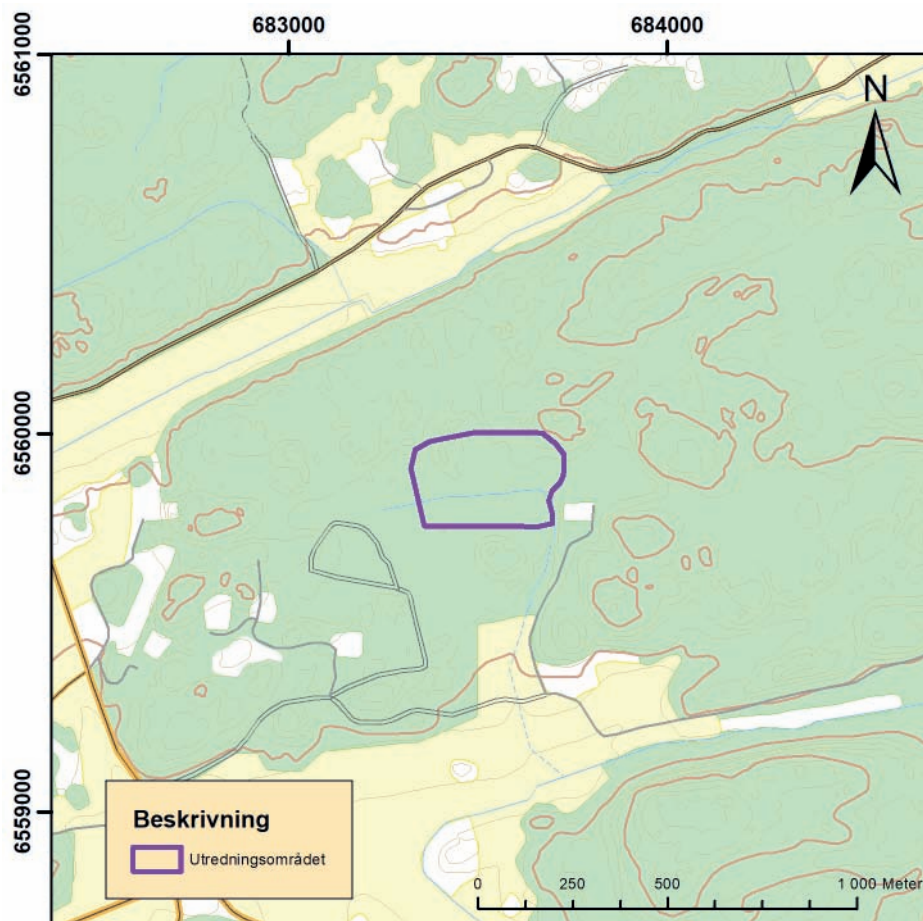
Figur 1. Utredningsområdet markerat med rött. Utdrag ur Terrängkartan. Skala 1:50 000.

Sammanfattning

Stiftelsen Kulturmiljövård (KM) har utfört en arkeologisk utredning etapp 1 och 2 i ett område 2 km nordöst om Österhaninge kyrka i Haninge kommun. Fältarbetet skedde den 23 juli och 24 september 2021. Utredningsområdet var cirka 9 hektar stort och beläget inom fastigheten Småhamra 1:1. Utredningens två etapper bestod av två separata projekt men båda samredovisas i denna rapport.

Den första etappen av utredningen bestod av kart- och arkivstudier samt en fältinventering av området. Vid fältinventeringen uppmärksammades ett boplatssläge vilket bedömdes behöva utredningsgrävas i etapp 2. Den andra etappen av utredningen syftade därmed till att utreda boplatsslägets antikvariska status. Inga övriga arkeologiska lämningar eller potentiella arkeologiska lämningar framkom inom utredningsområdet.

Då boplatssläget var svåråtkomligt för grävmaskin skedde utredningsgrävningen för hand. Inom boplatssläget grävdes elva provrutor och en provgrop. I den västra delen fanns ett blött och sumpigt område inom vilket inga provrutor togs upp. Inte i någon ruta/grop framkom något av arkeologiskt intresse och boplatssläget bedömdes därmed inte utgöra en fornlämning.



Figur 2. Utredningsområdet markerat med lila. Utdrag ur Terrängkartan. Skala 1:20 000.

Inledning

Stiftelsen Kulturmiljövård (KM) har den 23 juli 2021 utfört en arkeologisk utredning etapp 1 (Lst dnr 431-10365-2021) i ett område 2 km nordöst om Österhaninge kyrka i Haninge kommun. Utredningsområdet var cirka 9 hektar stort och beläget inom fastigheten Småhamra 1:1 (figur 2). Utredningen utfördes då Haninge Åkeri (ombud Trapezia) planerar att utöka sitt verkstadsområde för att bedriva återvinning och hantering av material såsom jord och stenmassor. Inga fornlämningar finns registrerade och inga arkeologiska undersökningar har tidigare gjorts inom det aktuella området. Vid fältinventeringen uppmärksammades en yta som misstänktes kunna rymma boplatslämningar, det vill säga ett boplatsläge. Den 24 september 2021 utfördes en arkeologisk utredning etapp 2 (Lst dnr 431-57224-2021) där syftet var att utreda det uppmärksammade boplatslägets antikvariska status.

Målsättning och metod

Målsättningen med den arkeologiska insatsen var att utreda om det fanns oregistrerade lämningar i området. Utredningen bestod av två etapper vilka var två separata projekt men som här redovisas tillsammans.

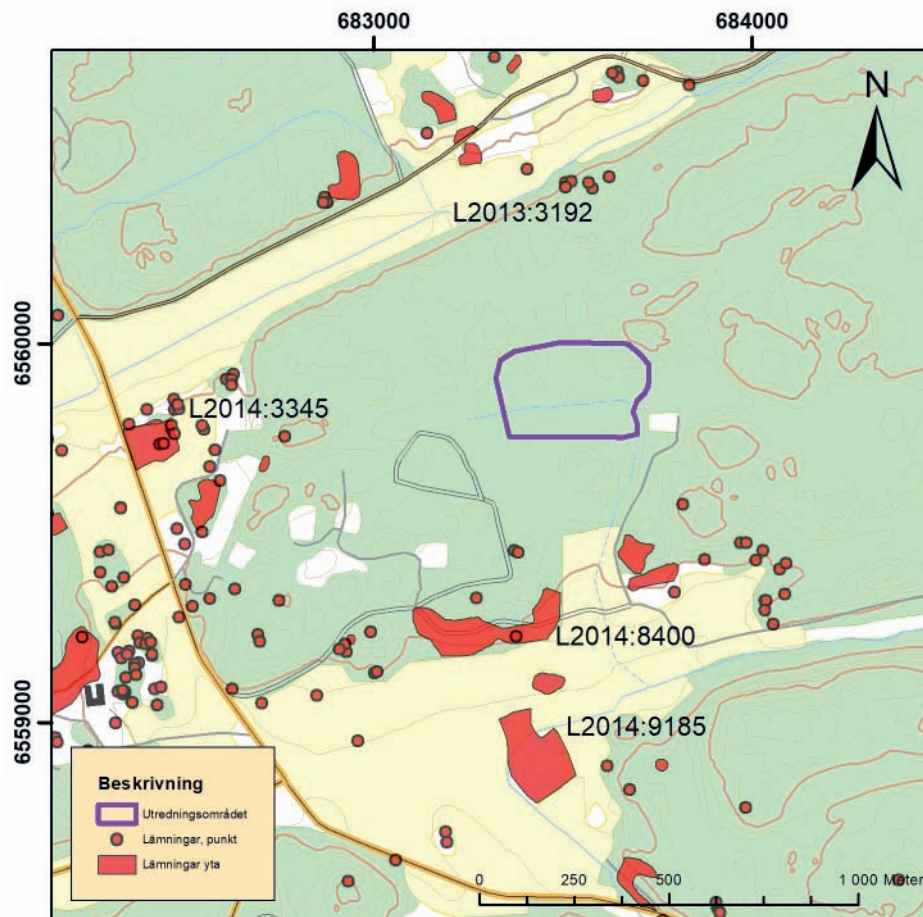
Utredningens första etapp bestod av kart- och arkivstudier över området samt en fältinventering. Inmätningarna i fält skedde med handhållen GPS. Den andra etappen bestod av utredningsgrävning vilken syftade till att fastställa antikvarisk status. Utredningsgrävningen skedde med handgrävda rutor då tillgängligheten för grävmaskin var starkt begränsad.

Topografi och fornlämningsmiljö

Området består av skogsmark förutom i det sydvästra delen där Haninge Åkeris redan pågående verksamhet sticker in något i utredningsområdet. Höjdnivåerna ligger på ungefär mellan 30 och 43 meter över havet och området är delvis kuperat. Området präglas av det för Södertörn typiska sprickdalslandskapet. Den norra delen av utredningsområdet var mer kuperad och hade ett mer varierat uttryck, medan den centrala och södra delen utgjordes av mycket flack mark med planterad skog. Körspår efter skogsmaskiner syntes på flera platser och marken var tydligt bearbetad och dikad. Mindre partier med hållmark avlöstes av fuktigare områden i den södra delen av området, medan de centrala delarna var torrare. Undergrunden i den centrala och södra delen bestod till övervägande del av tunga lerjordar.

Inga fornlämningar finns sedan tidigare registrerade inom det aktuella utredningsområdet och inte heller har det gjorts några tidigare arkeologiska undersökningar där. I närområdet ligger dock fornlämningarna tätt. Det finns ett flertal gravfält runt om, bland annat L2014:8400 som består av 170 gravar. Valsta och Berga gamla bytomter (L2014:9185 och L2014:3345) samt en mängdstensättningar, högar och rösen, skålgropar och två runstenar (figur 3). Norr om området finns också en undersökt förhistorisk boplats (L2013:3192) med rester efter minst ett långhus (Frykberg 2004).

Strax öster om utredningsområdet finns en husgrund vilken är resterna efter Tjurstatorp som numera är flyttat till Smådalarö (Kulturarv Stockholm).

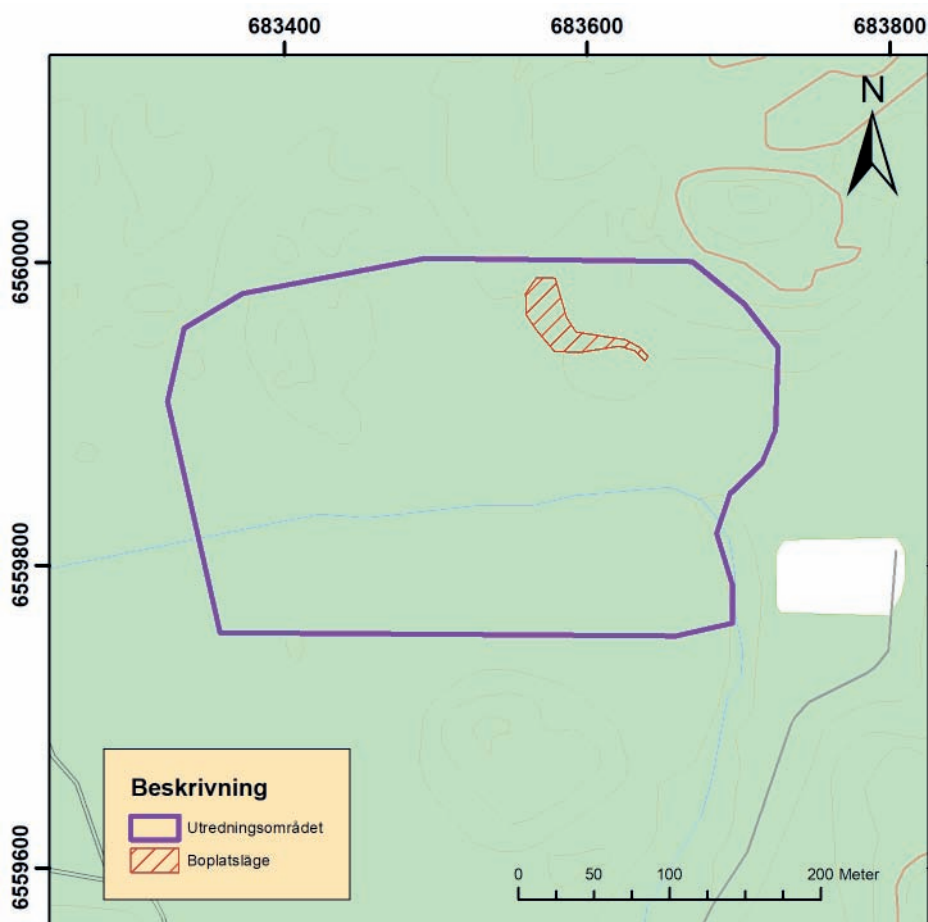


Figur 3. Utredningsområdet markerat med lila samt omgivande fornlämningar. Ett urval av fornlämningarna är numrerade. Utdrag ur Terrängkartan. Skala 1:20 000.

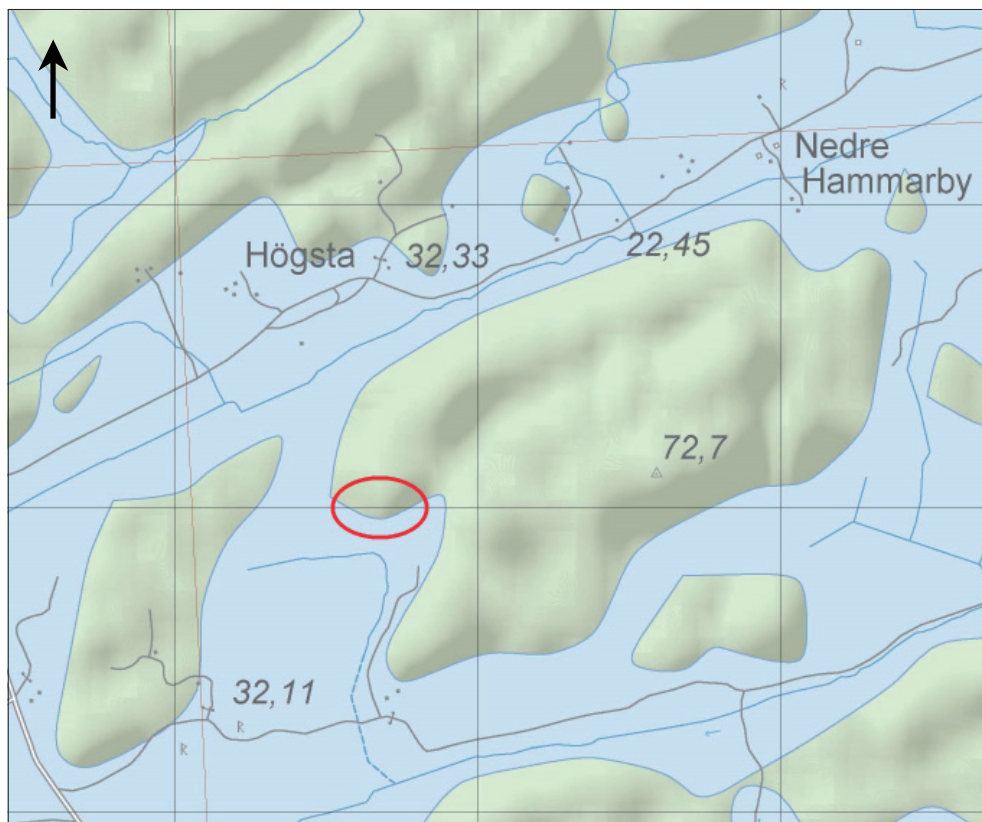
Genomförande

Utredningens första etapp inleddes med kart- och arkivstudier över området. I studierna användes Lantmäteriets karttjänst Historiska kartor, höjdnivå- och jordartskartor från Sveriges geologiska undersökning (SGU), Ortnamnsregistret och information från Fornsök. Fältinventeringen av utredningsområdet utfördes under en dag av en arkeolog. Då området inte var så ytstort och dessutom lättgånget kunde hela ytan inventeras noggrant samt att kontroller i körspår, rotvältor och vildsvinsbök kunde utföras.

Vid fältinventeringen uppmärksammades, på den södra sluttningen av en större bergshöjd i utredningsområdets norra del, ett boplatsläge (objekt 1) av stenålderskaraktär. Läget var cirka $95 \times 4-20$ meter stort, kilformat och beläget mellan bergshöjder och blockig mark (figur 4). Undergrunden bestod av morän med inslag av lerjord. Ytan vette mot lägre mark åt både öster och väster och hade i den smalare delen åt öster aningen karaktären av ett sadelläge. Området bedömdes kunna ha varit aktuellt för strandbundna aktiviteter för cirka 6 000 år sedan då området låg vid den sydvästra kusten, invid en vik, av en större ö (figur 5). Ytan var bevuxen med gles barrskog och har flera flacka partier i olika nivåer (figur 6).



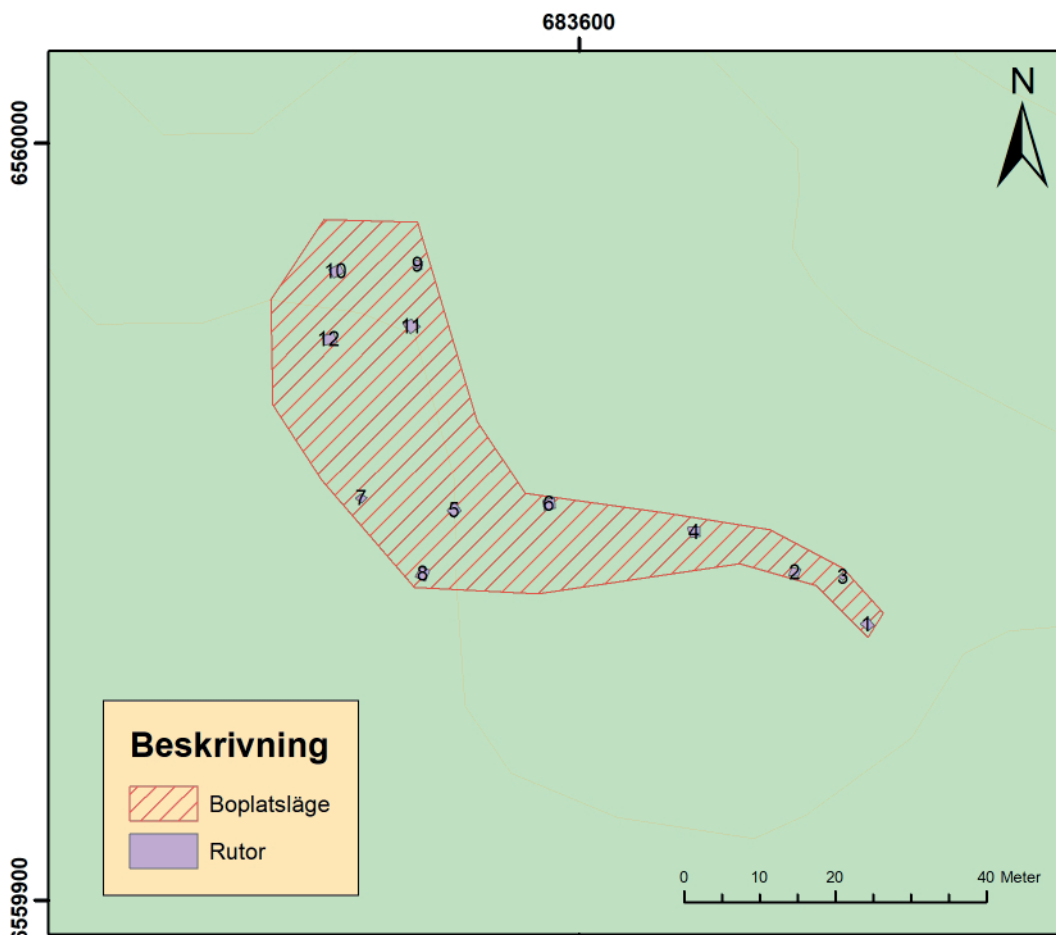
Figur 4. Boplatsläget (skrafferat rött) i utredningsområdets (lila) norra del. Utdrag ur Terrängkartan. Skala 1:5 000.



Figur 5. Strandlinjen för 6 000 år sedan. Boplatsläget markerat med en röd ring. Skala 1:25 000. Strandlinjekarta © SGU



Figur 6. Den västra delen av boplatsläget (objekt 1). Foto Ellinor Sabel från nordväst.



Figur 7. De grävda provrutorna/provgroparna inom boplatsläget objekt 1. Utdrag ur Terrängkartan. Skala 1:1 000.

Den andra etappen, vilken omfattade utredningsgrävning, utfördes under en dag av två arkeologer. Då boplatsläget var svåråtkomligt för grävmaskin skedde utredningsgrävningen för hand. Inom boplatsläget grävdes elva provrutor och en provgrop. Nio av rutorna var 1 × 1 meter stora och grävdes ner till 0,1–0,25 meters djup. Två av provrutorna var 0,5 × 0,5 meter stora och provgropen 0,3 × 0,3 meter stor. I den västra delen fanns ett blött och sumpigt område inom vilket inga provrutor togs upp (figur 7, bilaga 1).

Utredningsresultat

I studierna av de historiska kartorna samt i Ortnamnsregistret uppmärksammades inget av arkeologiskt eller historiskt intresse inom utredningsområdet. Jordarts- och strandnivåkartorna indikerade att det i de norra delarna av utredningsområdet fanns områden som kunde ha varit aktuella för bosättning redan under sista delen av mesolitikum eller äldsta neolitikum, medan i de södra delarna bedömdes kunna rymma lämningar från alla senare perioder. Vid fältinventeringen uppmärksammades ett boplatsläge i den norra delen. Detta utredningsgrävdes med provrutor i utredningens andra etapp. Inte i någon ruta/grop framkom något av arkeologiskt intresse och boplatsläget bedöms inte utgöra en fornlämning.

Inom utredningsområdet har inga kultur- eller fornlämningar kunnat identifierats och inga vidare arkeologiska insatser bedöms behöva utföras.

Tolkning och utvärdering

Den arkeologiska utredningen har skett enligt de direktiv som har getts av Länsstyrelsen i Stockholms län. I samråd mellan Stiftelsen Kulturmiljövård och ansvarig handläggare på Länsstyrelsen beslutades det att etapp 1 och 2 skulle redovisas i samma rapport trots att de har två ärendenummer.

Referenser

Kart- och arkivmaterial

Fornsök

<https://app.raa.se/open/fornsok/>

Historiska kartor

<https://historiskakartor.lantmateriet.se/>

Sveriges geologiska undersökning (SGU)

http://apps.sgu.se/kartgenerator/maporder_sv.html

Ortnamnsregistret

<https://www.isof.se/arkiv-och-insamling/digitala-arkivtjanster/ortnamnsregistret>

Otryckta källor

Kulturarv Stockholm

<https://samlingar.kulturarvstockholm.se/>

Litteratur

Frykberg, Y. 2004. *Hus- och boplatzlämningar vid Änavägen*. Riksantikvarieämbetet UV Mitt rapport 2004:20.

Tekniska och administrativa uppgifter

<i>Stiftelsen Kulturmiljövård projektnr:</i>	KM 21098 KM 21146
<i>Länsstyrelsen dnr, beslutsdatum:</i>	431-10365-2021, 2021-06-11 431-57224-2021, 2021-09-03
<i>Typ av undersökning:</i>	Arkeologisk utredning etapp 1 och 2
<i>Undersökningsperiod:</i>	23 juli och 24 september 2021
<i>Personal:</i>	Ellinor Sabel Reidar Magnusson
<i>Landskap:</i>	Södermanland
<i>Län:</i>	Stockholm
<i>Kommun:</i>	Haninge
<i>Socken:</i>	Österhaninge
<i>Fastighet:</i>	Småhamra 1:1
<i>Fornlämning:</i>	–
<i>Koordinatsystem:</i>	Sweref 99 TM
<i>Koordinater:</i>	X6559800/Y683400
<i>Höjdsystem:</i>	–
<i>Inmätningssmetod:</i>	GPS
<i>Dokumentationshandlingar:</i>	Inga dokumentationshandlingar utöver denna rapport.
<i>Fynd:</i>	Inga fynd påträffades.

Bilaga 1. Provrutor

Ruta 1

1 × 1 m, 0,2 m dj. Skogssilt och mylla 0,1 m, sedan siltig morän. 0,2 m djup ner till berg i dagen.

Ruta 2

1 × 1 m, 0,15–0,2 m dj. Myllig jord med mycket rötter följt av grusig morän.

Ruta 3

0,5 × 0,5 m, 0,1 m dj. Myllig jord följt av bergäll.

Ruta 4

1 × 1 m, 0,2 m dj. Skogssilt och mylla 0,1 m, sedan siltig lera, med inslag av kol. Enstaka stenar.

Ruta 5

1 × 1 m, 0,2 m dj. Myllig jord följt av lera med inslag av större sten.

Ruta 6

1 × 1 m, 0,2 m dj. Myllig jord följt av lera med inslag av större sten.

Provgrop 7

0,3 × 0,3 m, 0,07 m mylla sedan beggrund.

Ruta 8

1 × 1 m. Mylla 0,1 m, sedan lera, rikligt med rötter. 0,15 m djupt. Enstaka stenar.

Ruta 9

0,5 × 0,5 m, 0,2 m dj. Gräs och mossa följt av lera med inslag av enstaka stenar.

Ruta 10

1 × 1 m, 0,1–0,15 m dj. Grästorv följt av lera med inslag av större stenar.

Ruta 11

1 × 1 m, 0,1–0,15 m dj. Grästorv följt av lera med inslag av större stenar och mycket rötter.

Ruta 12

1 × 1 m. Mylla 0,05 m, sedan lera, rikligt med rötter. 0,15 m djupt.