

Gustavsberg, Västerås

Inför planerad bostadsbyggnation

Arkeologisk utredning etapp 2

Gustavsberg
Västerås socken (f.d. Skerike)
Västerås kommun
Västmanlands län
Västmanland

Jan Åhlström

Gustavsberg, Västerås

Inför planerad bostadsbyggnation

Arkeologisk utredning etapp 2

Gustavsberg
Västerås socken (f.d. Skerike)
Västerås kommun
Västmanlands län
Västmanland

Jan Äblström



Denna rapport har framställts av ett företag
vars miljöledningssystem är certifierat enligt ISO 14001
av Svensk Certifiering Norden AB.

Utgivning och distribution:
Stiftelsen Kulturmiljövård
Stora Gatan 41, 722 12 Västerås
Tel: 021-80 62 80
E-post: info@kmmmd.se

© Stiftelsen Kulturmiljövård 2022

Samtliga foton av Jan Ählström.

Omslag: Utredningsområdet från öster.

Upphovsrätt, där inget annat anges, enligt Publik Licens 4.0 (CC BY)
<http://creativecommons.org/licenses/by/4.0>

Lantmäteriets kartor omfattas inte av ovanstående licensiering.
Kartor ur allmänt kartmaterial © Lantmäteriet. Medgivande MS2012/02954.

ISBN 978-91-8041-044-1

Innehåll

Sammanfattning	5
Inledning	7
Målsättning och metod	7
Topografi och fornlämningsmiljö	7
Utredningsresultat	8
Referenser	11
Tekniska och administrativa uppgifter	12
Bilagor	13
Bilaga 1. Schakttabell	13



Figur 1. Utredningsområdet markerat med en blå polygon och en ring. Utdrag ur Terrängkartan. Skala 1:50 000.

Sammanfattning

Inför planerad byggnation inom gården Gustavsberg i nordvästra Västerås fick Stiftelsen Kulturmiljövård (KM) i uppdrag av Länsstyrelsen i Västmanlands län att utföra en arkeologisk utredning etapp 2. Utredningsområdet gränsade i söder till en boplatz och ett gravfält (fornlämning L2002:3944 och L2002:3942).

Utredningsområdet berördes 1991 och 1992 av tre olika arkeologiska förundersökningar varvid boplatzen påträffades och daterades till bronsålder och romersk järnålder–folkvandringstid. I de av schakten som öppnades inom det nu aktuella utredningsområdet påträffades inte någon fornlämning. År 2017 ingick området i en större utredning av Sättraområdet. Vid utredningen utpekades inte Gustavsberg som en plats där fornlämning bedömdes kunna förekomma.

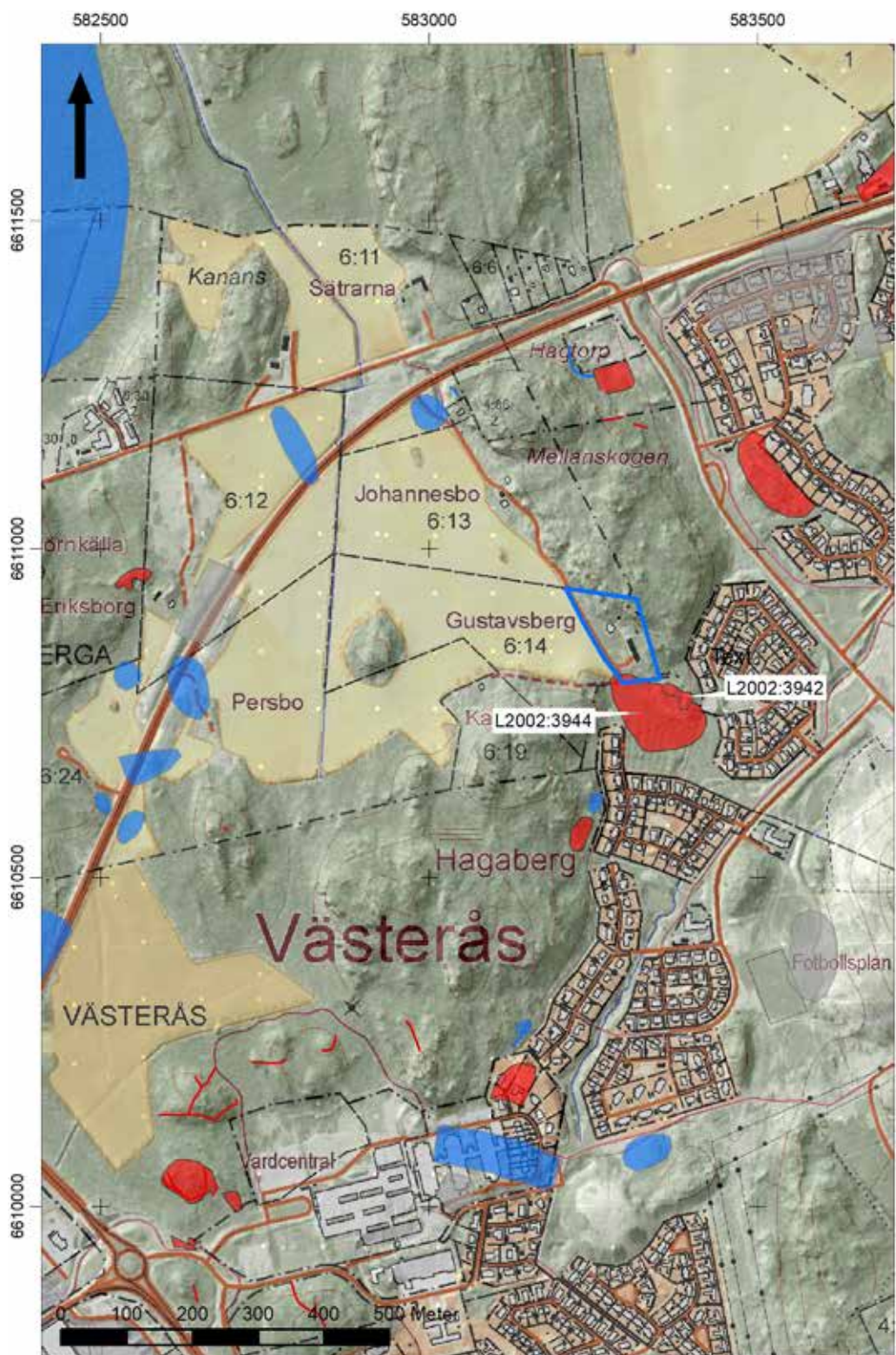
Utredningen etapp 2 har omfattat:

- En kartstudie. Äldre kartor över Brottberga från 1798 (storskifte), 1879 (gränsbestämning) och 1907 (laga skifte) samt ekonomiska kartor från 1905–1911 och 1961 har studerats avseende bebyggelseförekomst.
- Utredningsgrävning med grävmaskin av ytor vilka inte omfattades av förundersökningarna 1991–1993.

Gustavsberg är utritat på 1879 års gränsbestämningsskarta och på de efterföljande kartorna. Bebyggelsen har omfattat ett boningshus, ett uthus och en lada.

Sökschakten som grävdes i utredningsområdets södra del innehöll enbart fyllnadsmassor ner till orörd lera eller berg. Det påträffades inte någon fornlämning.

Resultatet är inrapporterat till Kulturmiljöregistret (KMR)/Fornreg.



Figur 2. Utredningsområdet markerat med en blå linje och omgivande lämningarna registrerade i Kulturmiljöregistret (KMR) markerade som röda (fornlämningar), blå (övrig kulturhistorisk lämning m.m.) och grå (ingen antikvarisk bedömning m.m.) punkter, linjer och polygoner. Utdrag ur Fastighetskartan. Skala 1:10 000.

Inledning

Stiftelsen Kulturmiljövård (KM) har utfört en arkeologisk utredning etapp 2 inför planerad bostadsbyggnation inom Gustavsbergs gård i nordvästra Västerås. Det 11 100 m² stora utredningsområdet gränsade i söder till en boplats och ett gravfält (fornlämning L2002:3944 och L2002:3942). Boplatsen påträffades vid arkeologiska förundersökningar utförda 1991 och 1992 av UV Uppsala.

Vid 1990-talets undersökningar omfattades stora delar av utredningsområdet och 2017 ingick området i ett större markområde, Sättraområdet, som omfattades av en arkeologisk utredning etapp 1 utförd av KM.

Västerås stad beställde och bekostade den arkeologiska utredningen etapp 2. Fältarbetet utfördes den 2 december 2020.

Målsättning och metod

Den arkeologiska utredningen etapp 2 syftade till att fastställa om det finns fornlämningar i området och ge Länsstyrelsen beslutsunderlag inför fortsatta åtgärder. Resultatet ska också kunna användas som planeringsunderlag av Västerås stad.

Utredningen har omfattat en kartstudie varvid de ekonomiska kartorna upprättade 1905–1911 (den häradsekonomiska kartan) och 1961 samt avmätningar av Brottberga by/gård, upprättade i samband med storskifte 1768, en gränsbestämning 1879 och laga skifte 1907, har studerats avseende bebyggelsen inom enheten Gustavsberg.

Fältarbetet omfattade utredningsgrävning med grävmaskin varvid skopbreda sökschakt (cirka 1,5 meter breda) öppnades i ytan mellan schakten grävda vid 1990-talets förundersökningar och de registrerade fornlämningarna söder om utredningsområdet.

Schakten plandokumenterades genom inmätning med GPS och beskrevs.

Topografi och fornlämningsmiljö

Utredningsområdet omfattade bebyggd tomtmark samt naturmark utmed områdets norra, östra och södra kant. I söder gränsade utredningsområdet till gravfältet L2002:3944 som består av tio runda stensättningar, 4–9 meter stora, samt boplatsen L2002:3942 där härdar, nedgrävningar och mörkfärgningar påträffats vid tidigare undersökningar.

År 1991 och 1992 utförde UV Uppsala tre förundersökningar inom ett område som grovt sträckte sig från Västra sjukhuset till Vallbyleden (Wilson 1991; Larsson 1993a, 1993b). Söder om Gustavsberg påträffades boplatsen L2002:3942. Från tre härdar daterades kol till övergången mellan äldre och yngre bronsålder samt till romersk järnålder-folkvandringstid (Larsson 1993a). I samband med förundersökningarna grävdes schakt inom det nu aktuella utredningsområdet utan fornlämningsindikation (figur 6).

I samband med planeringen för bostadsområdet Sättraområdet genomförde KM 2017 en arkeologisk utredning etapp 1 (kart- och arkivstudie samt inventering) som också omfattade Gustavsberg. Utredningen utpekade inte Gustavsberg som lämpligt för fornlämningsförekomst (Ählström 2017).

Utredningsresultat

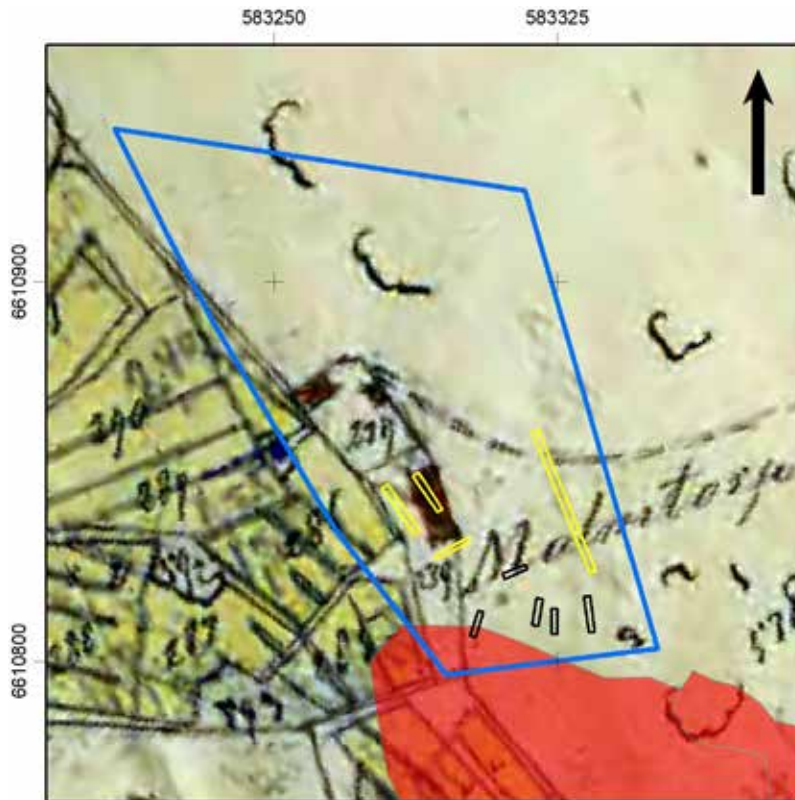
Gustavsberg är ursprungligen ett torp inom Brottberga gamla ägor. Från Gustavsberg sett ligger Brottberga gamla bytomt cirka 900 meter åt nordöst. Kartstudien visar att bebyggelsen tillhörig Gustavsberg tillkommer mellan upprättandet av 1768 års storskifteskarta och 1879 års gränsbestämningsskarta på vilken den är utritad och namngiven Malmtorp (figur 4). Bebyggelsen omfattade ett boningshus, ett mindre uthus och en lada. Situationen är densamma på 1907 års laga skifteskarta. Enligt 1961 års karta tycks bebyggelsen ha förskjutits i östlig riktning, ett nytt boningshus verkar ha byggts något öster om det äldre. En större lada har också byggts öster om platsen för den äldre ladan och uthus har tillkommit norr om den nya ladan (figur 5).

Det öppnades fem schakt om sammanlagt 52 m² (figur 6, bilaga 1). Under grästorven innehöll schakten fyllnadsmassor i form av jord, sten, byggavfall och rasermassor, till ett djup av 0,8–1,2 meter då berg eller orörd lera vidtog.

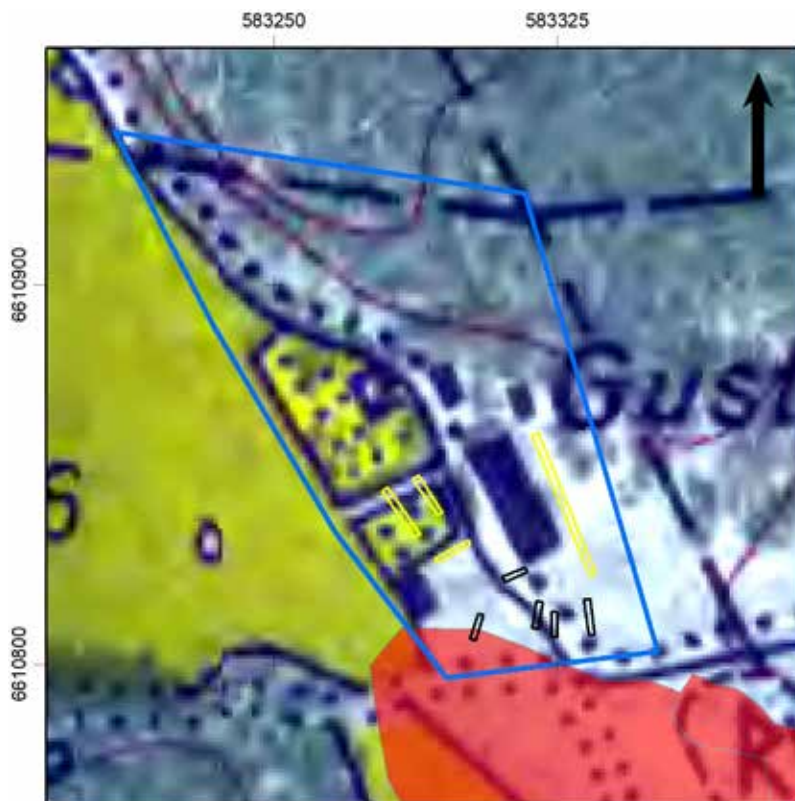
Det påträffades inte någon fornlämning.



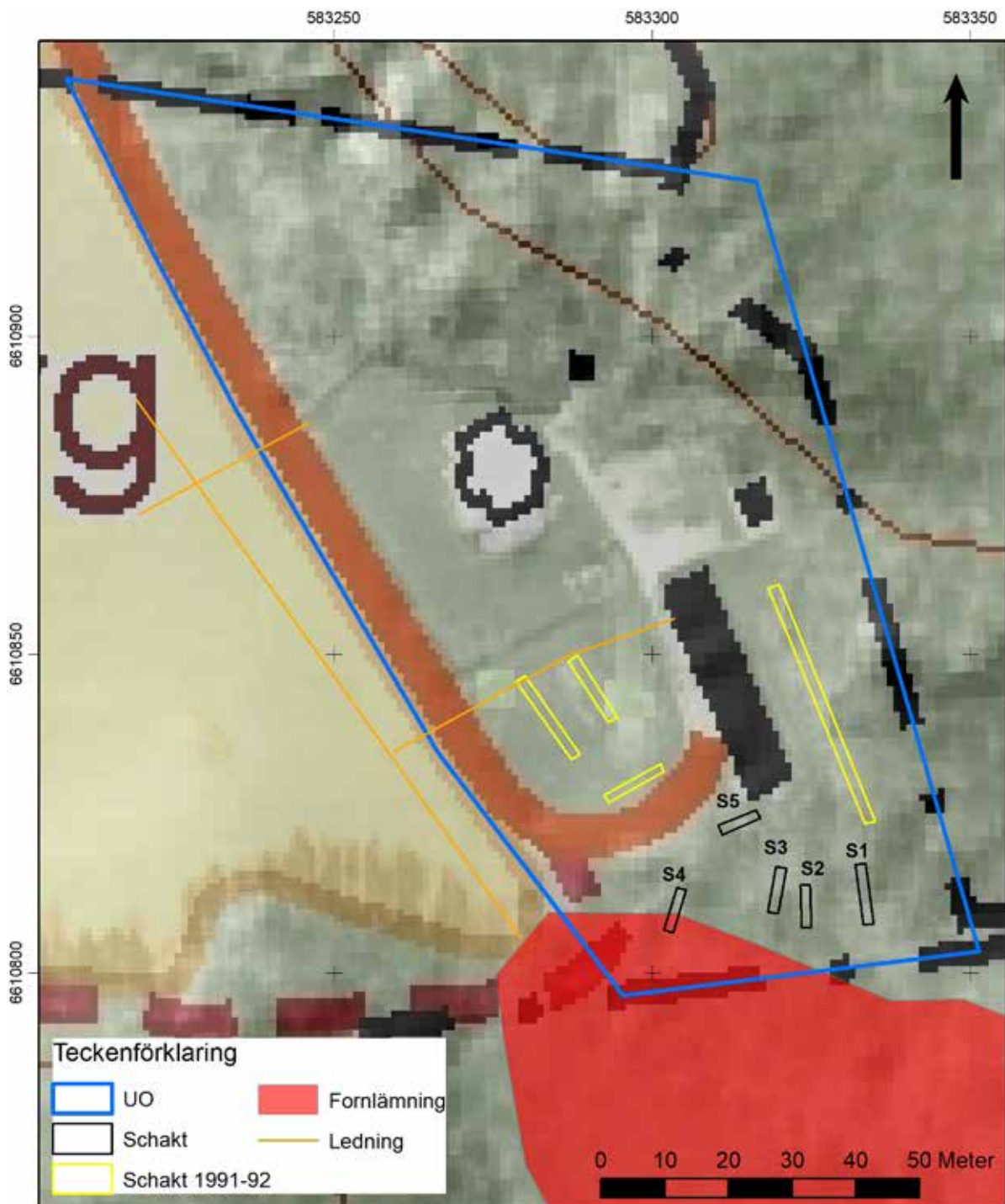
Figur 3. Utredningsområdets södra del där schakten öppnades sett från väster.



Figur 4. Utsnitt av Gustavsberg ur gränsbestämningsskarta över Brottberga upprättad 1879. Utredningsområdet är markerat med en blå linje, utredningsschakten med svart linje och 1990-talets schakt med gula linjer. Skala 1:2 000.



Figur 5. Utsnitt av Gustavsberg ur 1961 års ekonomiska karta. Utredningsområdet är markerat med en blå linje, utredningsschakten med svart linje och 1990-talets schakt med gula linjer. Skala 1:2 000.



Figur 6. Schaktplan. Skala 1:1 000.

Referenser

- Larsson, L-I. 1993a. Gustavsberg. 6:14, 6:1. Skerike socken. Västerås kommun. Västmanland. Arkeologisk förundersökning. Riksantikvarieämbetet, Byrån för arkeologiska undersökningar, UV Uppsala. Dnr 8988/92.
- Larsson, L-I. 1993b. Gustavsberg. Gustavsberg 6:14. Skerike socken. Västerås kommun. Västmanland. Arkeologisk förundersökning. Riksantikvarieämbetet, Byrån för arkeologiska undersökningar, UV Uppsala. Dnr 4619/93.
- Uppgifter ur Kulturmiljöregistret (KMR) 2020-12-04.
- Wilson, L. 1991. Arkeologisk för- och slutundersökning. Västmanland. Skerike socken. Västerås kommun. Vallby. Fornlämning 116, 636. Riksantikvarieämbetet, Byrån för arkeologiska undersökningar.
- Ählström, J. 2017. *Sättraområdet i Västerås*. Arkeologisk utredning etapp 1. Västerås 4:85–86 samt Brottbärga 6:11–12 och 6:24. Västerås socken (f.d. St Ilian och Skerike). Västerås kommun. Västmanland. Stiftelsen Kulturmiljövård rapport 2017:9.

Tekniska och administrativa uppgifter

<i>Stiftelsen Kulturmiljövård projektnr:</i>	KM20145
<i>Länsstyrelsen dnr, beslutsdatum:</i>	431-6637-2019, 2020-10-23
<i>Kulturmiljöregistret uppdragsnr:</i>	202001403
<i>Typ av undersökning:</i>	Arkeologisk utredning etapp 2
<i>Undersökningsperiod:</i>	2 december 2020
<i>Personal:</i>	Jan Ählström
<i>Landskap:</i>	Västmanland
<i>Län:</i>	Västmanland
<i>Kommun:</i>	Västerås
<i>Socken:</i>	Västerås (f.d. Skerike)
<i>Fastighet:</i>	Gustavsberg
<i>Fornlämning:</i>	–
<i>Fastighetskarta:</i>	66F 1IS Skerike
<i>Koordinatsystem:</i>	Sweref 99 TM
<i>Koordinater:</i>	X6610796 Y583295
<i>Höjdsystem:</i>	RH 2000
<i>Inmättningsmetod:</i>	GPS
<i>Dokumentationshandlingar:</i>	Mätdata och 8 st digitala fotografier förvaras hos Västmanlands läns museum.
<i>Fynd:</i>	Inga fynd påträffades.

Bilaga 1. Schakttabell

Schakt	Markslag och topografiskt läge	Längd (m)	Djup (m)	Beskrivning	Anläggningar	Underlag
1	Öppen lätt sydsluttande mark	8	0,2–1	Under grästorv vidtog fyllnadsmassor i form av sprängsten, tegel, betong och jord.	–	Lera och berg i södra tredjedelen
2	Öppen, stenig och lätt sydsluttande mark	8	0,4–0,8	Under grästorv vidtog fyllnadsmassor i form av sprängsten och jord.	–	Lera
3	Öppen lätt sydsluttande mark	6	0,5	Under grästorv vidtog fyllnadsmassor i form av sprängsten, tegel och jord. Schaktet vattenfylldes.	–	Berg i norra och södra tredjedelarna, lera där emellan
4	Öppen tomtmark	7	0,8–1	Under grästorv vidtog fyllnadsmassor i form av jord.	–	Lera
5	Öppen tomtmark	6	0,4–1,2	Under grästorv vidtog grus, följt av rasermassor med tegel och sten. Därunder förekom fyllnadsmassor i form av stenar och lera. Omrört.	–	Berg