

Norra Bro

Ny gång- och cykelväg längs väg 675

Arkeologisk utredning etapp 1

Almby 1:11 och 1:13

Fällersta 2:8

Gällersta-Gryt 1:10, 8:2 och 11:1

Norra Bro 1:6–1:8, 4:42, 5:4–5:7, 5:16, 5:25, 6:3, 6:4, 6:36, 8:2, 15:8 och 19:1

Gällersta socken

Örebro kommun

Örebro län

Närke

Jenny Holm

Norra Bro

Ny gång- och cykelväg längs väg 675

Arkeologisk utredning etapp 1

Almby 1:11 och 1:13

Fällersta 2:8

Gällersta-Gryt 1:10, 8:2 och 11:1

Norra Bro 1:6–1:8, 4:42, 5:4–5:7, 5:16, 5:25, 6:3, 6:4, 6:36, 8:2, 15:8 och 19:1

Gällersta socken

Örebro kommun

Örebro län

Närke

Jenny Holm



Denna rapport har framställts av ett företag
vars miljöledningssystem är certifierat enligt ISO 14001
av Svensk Certifiering Norden AB.

Utgivning och distribution:
Stiftelsen Kulturmiljövård
Stora Gatan 41, 722 12 Västerås
Tel: 021-80 62 80
E-post: info@kmmmd.se

© Stiftelsen Kulturmiljövård 2022

Samtliga foton av Jenny Holm.

Omslag: Skrehällaberget från nordnordöst.

Upphovsrätt, där inget annat anges, enligt Publik Licens 4.0 (CC BY)
<http://creativecommons.org/licenses/by/4.0>

Lantmäteriets kartor omfattas inte av ovanstående licensiering.
Kartor ur allmänt kartmaterial © Lantmäteriet. Medgivande MS2012/02954 och 969330.

ISBN 978-91-8041-047-2

Innehåll

Sammanfattning	5
Inledning	7
Rapportens upplägg	7
Syfte och målsättning	7
Metod och genomförande	7
Utredningsområdet	8
<i>Strandförskjutningen efter istiden</i>	9
<i>Fornlämningar och fornyfynd</i>	10
<i>Utredningsområdet i historiska kartor och arkiv</i>	12
Utredningsresultat	17
Identifierade objekt inom utredningsområdet	17
Utvärdering	17
Referenser	18
Kartor och arkiv	18
Muntliga uppgifter	18
Litteratur	18
Tekniska och administrativa uppgifter	19
Bilagor	20
Bilaga 1. Planer	20
Bilaga 2. Objektsbeskrivningar	22
Bilaga 3. Lösfynd i närområdet	25



Figur 1. Utredningsområdet markerat med blått. Utdrag ur Översiktskartan. Skala 1:100 000.

Sammanfattning

Stiftelsen Kulturmiljövård (KM) har gjort en arkeologisk utredning etapp 1 längs planerad ny dragning av gång- och cykelväg parallellt med väg 675 mellan Almbro i söder och bostadsområdet Norra Bro i norr.

Vid utredningen har nio objekt identifierats. Dessa är två fornlämningar (två naturbildningar med tradition), sex möjliga fornlämningar (boplatser utan ovan mark synliga anläggningar) och ett objekt yngre än 1850 (en färdväg) som därför ej utgör kulturhistorisk lämning (figur 11).

Typ/Status	Fornlämning	Möjlig fornlämning	Ej kulturhistorisk lämning
Boplatsläge		6	
Färdväg			1
Naturbildning med tradition	2		
Totalt	2	6	1

Tabell 1. Sammanställning över utredningsresultatet.

De sex boplatslägena utgör möjlig fornlämning som behöver utredningsgrävas för att fastställa om de omfattar lämningar som kan klassas som fornlämning eller kan avfärdas. De båda naturbildningarna med tradition klassas enligt Riksantikvarieämbetets direktiv som fornlämning (Fornlämningsbegreppet). Det nionde objektet är en vägbank av sentida karaktär. I det historiska kartmaterialet finns tre bebyggelseenheter inom sträckningen för den planerade gång- och cykelvägen, men inga spår efter dessa har kunnat återfinnas i terrängen.



Figur 2. Gräsbevuxna bagar i norra delen av utredningsområdet. Foto från norr.



Figur 3. Utredningsområdet markerat med svart, fornlämningar med rött, möjliga fornlämningar med lila och övriga kulturhistoriska lämningar med blått. Utdrag ur Fastighetskartan. Skala 1:15 000.

Teckenförklaring

- Utredningsområde
- Fornlämning
- Möjlig fornlämning
- Övrig kulturhistorisk lämning
- Fornlämning
- Möjlig fornlämning
- Övrig kulturhistorisk lämning

Inledning

Stiftelsen Kulturmiljövård (KM) har gjort en arkeologisk utredning etapp 1 längs planerad sträckning för ny gång- och cykelväg parallellt med väg 675 sydöst om Örebro. Arbetet omfattade kart- och arkivstudier samt fältinventering och berörde en 3 km lång korridor. Utredningen utfördes på uppdrag av Trafikverket, efter beslut av Länsstyrelsen i Örebro län, under hösten 2021.

Rapportens upplägg

Rapporten har flera delar. Efter den inledande sammanfattningen av resultaten kommer först en övergripande beskrivning av arbetets genomförande och av utredningsområdet. Därefter presenteras de kulturhistoriska förutsättningarna så som de har framträtt genom arkivmaterial, litteratur och historiska kartor. Det faktiska resultatet av utredningen – de objekt av kulturhistoriskt intresse som har identifierats – redovisas i tabellform med kommentarer i text, i kartor i bilaga 1 och beskrivs mer i detalj i bilaga 2. I bilaga 3 finns en tabell över lösfynd.

Syfte och målsättning

Syftet med den arkeologiska utredningen var att ta reda på om fornlämningar skulle komma att beröras av det planerade arbetsföretaget, och om möjligt preliminärt avgränsa dessa. Resultaten från utredningen ska kunna användas vid Länsstyrelsens fortsatta tillståndsprövning och utgöra underlag inför eventuella kommande arkeologiska åtgärder. Resultaten ska också kunna användas som underlag i Trafikverkets planering.

Metod och genomförande

Utredningen har omfattat kart- och arkivstudier samt fältinventering. Fältinventeringen gjordes under senhösten. Väderleken hade länge dominerats av regn varför det var blött i markerna, vilket delvis försvårade bedömningen av möjliga boplatslägen.

Vid arkivstudierna har i första hand digitalt tillgängliga källor utnyttjats. De digitala arkiv som använts är Riksantikvarieämbetets kulturmiljöregister (KMR), Skogsstyrelsens Skog och historia-register (Skogens pärlor), Historiska museets lösfyndsregister och Namnarkivet i Uppsala (NAU). Då inga bevarade bebyggelse lämningar berörts av utredningsområdet har det inte varit aktuellt att kontrollera kyrkoböcker som husförhörslängder för att klarlägga eventuella bebyggelse lämningars ålder och status. En genomgång av arkeologiska rapporter från utredningar och undersökningar i närområdet har gjorts.

Kartstudierna har gjorts med utgångspunkt från den ekonomiska kartan från 1950-talet och den häradseconomiska kartan från 1864–1867, och kompletterats med äldre historiska kartor. Rikets allmänna kartverks arkiv samt Lantmäteristyrelsens och Lantmäterimyndigheternas arkiv har ingått i kartstudien. Som underlag för fältarbetet har även topografiska och geologiska kartor, liksom ortofoton och höjddatakartor (Lidar/LAS) använts.

Örebro läns museum har besökts där arkivmaterial och fynd i magasinet har studerats. Lokal hembygdslitteratur på Örebro stadsbibliotek har också kommit till användning.

Fältinventeringen har berört hela utredningsområdet. Både ovan mark synliga lämningar och platser som förväntades kunna hysa lämningar under mark noterades.

Samtliga lämningar och möjliga boplatsslägen har mätts in med GPS och beskrivits enligt praxis för KMR. Lämningar och miljöer har fotograferats. Identifierade objekt har preliminärt avgränsats utifrån topografi och ovan mark synliga strukturer.

Utredningsområdet

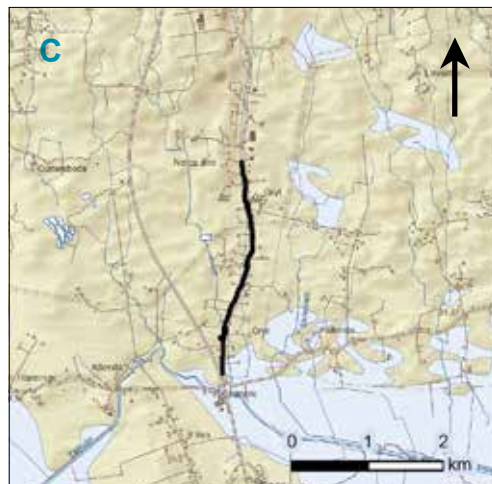
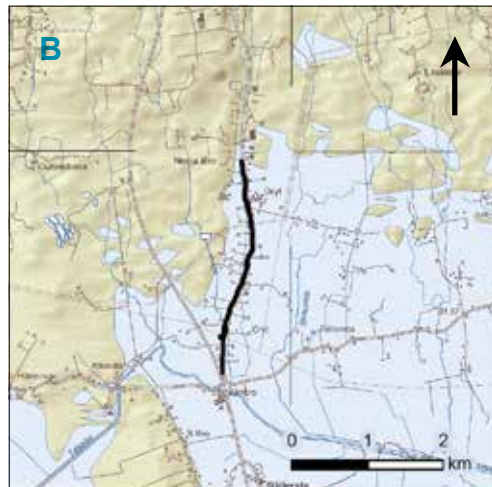
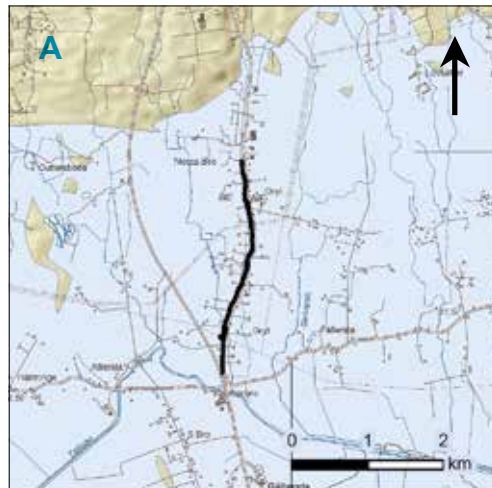
Utredningsområdet omfattade en 3 km lång och omkring 15 meter bred korridor, motsvarande cirka 4,5 hektar. Den aktuella sträckningen löpte parallellt med väg 675, till större delen på dess västra sida men längst i söder istället på den östra sidan. Terrängen är tämligen flack med försiktiga kullar längs en svagt markerad nord-sydlig dalgång med en bäck i botten. Hela utredningsområdet ligger i åkermark, som längst i söder var nyplöjd men i övrigt gräsbevuxen. Några mindre impediment berördes och den planerade gång- och cykelvägen kommer att passera mindre, men djupt nedgrävda, vattendrag på ett par platser. Jordarten längs utredningsområdet är i huvudsak lera men med partier med sandig siltig morän. Berg i dagen finns vid Skrehällen ungefär mitt på den aktuella sträckan. Nivån över dagens havsytta ligger på mellan 28 och 35 meter.



Figur 4. Nyplöjd åker, med fet lerjord, i södra delen av utredningsområdet. Lägg märke till Almqvists smedja i fonden. Foto från söder.

Strandförskjutningen efter istiden

Efter att inlandsisen lämnat området och på grund av den fortgående landhöjningen har det aktuella landskapsutsnittet gått från att ligga i havet söder om en samling större öar för cirka 7 000 år sedan, över att vara direkt strandnära för omkring 6 000 år sedan, till att till största delen ha ett från kusten mer tillbakadraget läge för 5 000 år sedan. Det är uppenbart att området inte varit aktuellt för bosättning förrän under neolitikum, så lämningar från tidigneolitikum och framåt kan förekomma inom utredningsområdet.



Figur 5. Förhållandet mellan land och vatten sydöst om Örebro:

A) För 7 000 år sedan eller cirka 5000 f.Kr.

B) För 6 000 år sedan eller cirka 4000 f.Kr.

C) För 5 000 år sedan eller cirka 3000 f.Kr.

Skala 1:100 000. Strandlinjekartor © SGU

Fornlämningar och fornfynd

Stenxor från olika perioder, så kallade lösfynd, har hittats på flera platser i närområdet vilket visar att också där bör det ha funnits boplatser under stenåldern, även om de specifika boplatzlämningarna ännu inte lokaliserats. Det kan här röra sig om både strandnära boplatser från tidig bondestenålder och mer inlandspräglade boplatser under neolitikums senare skeden. Det har också hittats en bronsyxia vid Ökna då Kvismare kanal muddrades (bilaga 3).

Flera stenåldersboplatser, från både äldre och yngre stenålder, finns vid Bondsätter i väster (KMR). En boplatz från mellanneolitikum har undersökts vid Tybble i norr inför utvidgningen av Almby kyrkogård (Bergold & Holm 2004).



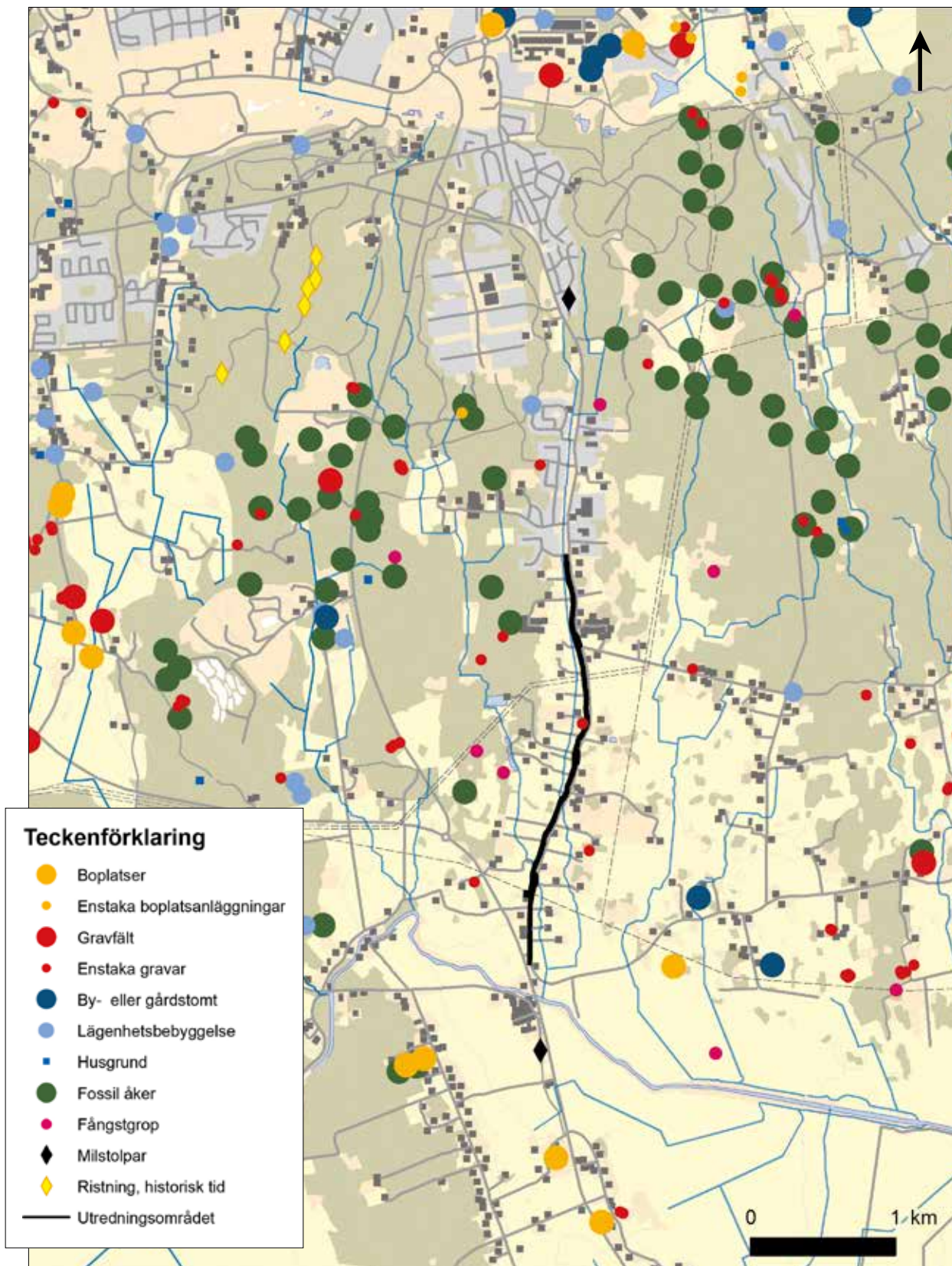
Figur 6. Flintyxia hittad vid Norra Bro (ÖLM 165).

När det kommer till yngre perioder av förhistorien finns det ett fåtal gravar, stensättningar i direkt närhet till utredningsområdet. En stensättning, L1981:2722, ligger på Skrehällaberget helt nära den planerade dragingen av gång- och cykelvägen. Här gjordes under våren 2015 en arkeologisk utredning, med sökschaktsgrävning väster om berghällen, men inga lämningar påträffades (Rönngrén 2015:7).

Delundersökta boplatser från olika delar av brons- och järnålder finns vid Fällersta, Södra Bro och Gällersta i söder (Pettersson 1998; Holm 2021; Wändesjö 2021). Det allmänna intrycket är att det fattas både gravfält och boplatser närmast runt byarna Gryt och Norra Bro.

Fossil åker och röjningsrösen finns i stor mängd i skogsområdena i nordväst och nordöst. Dessa kan ha en mycket skiftande ålder, från äldre järnålder till 1700-tal, och dölja andra typer av lämningar. Det förekommer dessutom ofta andra lämningar inom den fossila åkern, som gravar och boplatzanläggningar.

Lämningar från historisk tid i närområdet utgörs av by- eller gårdstomter, så kallad lägenhetsbebyggelse, det vill säga torp och backstugor, milstolpar och ristningar från historisk tid.



Figur 7. Ett urval av de lämningstyper som finns registrerade i Riksantikvarieämbetets kulturmiljöregister (KMR) i närområdet kring gång- och cykelvägen. Skala 1:40 000.

Vid Attersta avfallsanläggning i väster kom dels en medeltida gård, dels en skärvstenshög från järnålder fram vid vad som från början var en undersökning av ett röjningsröseområde (Bless-Karlsen m.fl. 2013), och norr om Attersta har ett gravfält framkommit under ett röjningsröseområde (Strengbom, muntlig uppgift).

Boplatser och gravar är i stort sett alltid fornlämning. Fossil åker, by- och gårdstomter och lägenhetsbebyggelse kan beroende på omständigheterna vara antingen fornlämning eller övrig kulturhistorisk lämning.

Utredningsområdet i historiska kartor och arkiv

Den planerade gång- och cykelvägen ligger i sin helhet inom Gällersta socken. Enligt Namnarkivet i Uppsala (NAU) är äldsta skriftliga belägg för socknen från 1314. Den mark som berörs ligger under byarna Norra Bro och Gryt. Byn Bro, möjligen med hänvisning till både Norra och Södra Bro, finns omnämnt redan 1279 – Norra Bro definitivt 1434. För byn Gryt är äldsta belägg 1325. Norra Bro har sitt ursprungliga läge ett stycke väster om landsvägen, medan Gryt har legat helt intill vägen på dess östra sida. Båda byarna är skiftade och gårdarna utspridda längs den nord-sydliga dalgången. Före skiftena gick gränsen mellan de båda byarna i det mindre vattendrag som följer dalgången. Vid laga skiftet 1856 fördes den mark som låg mellan bäcken och landsvägen över från Gryt till Norra Bro för att de utflyttade gårdar som låg där skulle få tillträde till vägen. Enligt Saxon (1915:19) undantogs två mindre ytor där det fanns källor så att dessa även fortsättningsvis skulle höra till Gryt.

Mitt för Gryts bytomt, men på västra sidan av vägen, finns en samling stora stenblock som enligt en ganska vanligt förekommande sägen ska ha kastats dit av en jätte som ville få tyst på kyrkklockorna (Saxon 1915:56). Ortnamnet Gryt betyder enligt Calissendorf & Larsson (1998:75) en hög av stenar, inte sällan tillhåll för vilda djur som råvar och vargar, varför det är troligt att det är dessa stenblock intill landsvägen som gett byn dess namn. Namnet Norra Bro syftar förstås på bron över Täljeån vid Almbro (Calissendorf & Larsson 1998:86). Almbro, med äldsta belägg 1348 (NAU), redovisas i det historiska kartmaterialet tillsammans med Norra Bro.

Ytterligare en plats knyts till en sägen. Den berättar att i Skrehällaberget ligger en jätte och sover, som man kan höra snarka om man lägger sig ner på berget (Saxon 1915:58). Enligt Alm m.fl. (1991:20) kommer samme jätte, när verklig fara hotar Gällersta, att resa sig och försvara sin hembygd. På detta berg ligger den ovannämnda stensättningen, L1982:2722 som tidigare haft beteckningen Gällersta 18, där denna beteckning ursprungligen avsåg berget med sin sägen. Stensättningen har senare fått överta numret Gällersta 18.

Själva landsvägen, väg 675, är av hög ålder och på så sätt i sig av kulturhistoriskt intresse. Milstenar med årtal ”1781” finns intill den gamla vägsträckningen söder om Almbro i söder och i Brickeberg i norr.

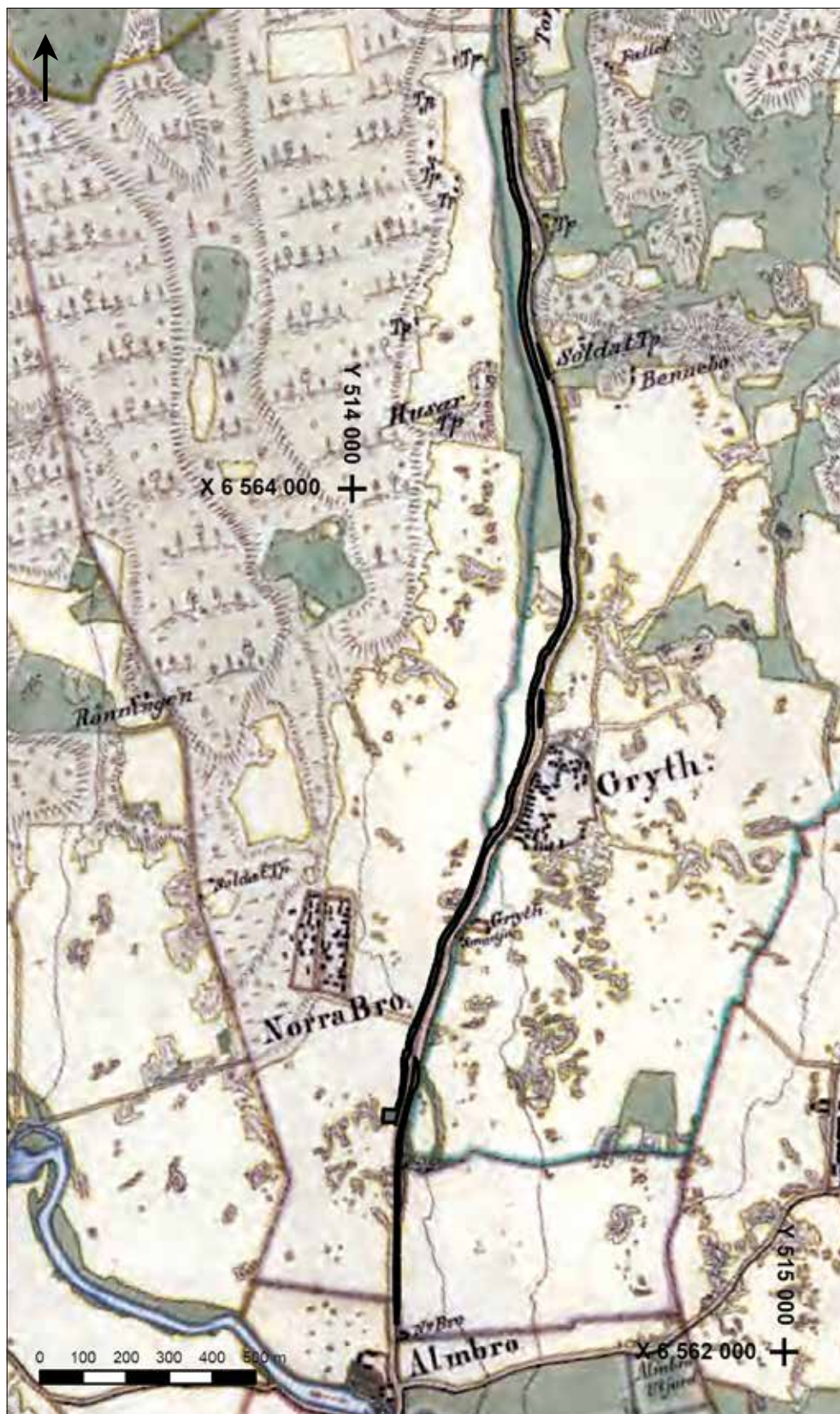
De obesuttnas bebyggelse, torp och backstugor, har till stor del legat norr om den nu aktuella gång- och cykelvägens sträckning (Häradsekonomiska kartan 1864–1867). En ospecificerad bebyggelse ska ha legat i utredningsområdets norra del, där vägen rätats någon gång före 1955 års ekonomiska karta. Denna bebyggelse finns med på flera av de äldre kartorna från åtminstone 1849 (Gällersta, sockenkarta 1849). Den bör ha försvunnit då vägen rätades på den här punkten. I södra delen av utredningsområdet, där gång- och cykelvägen är tänkt att gå på vägens östra sida, har det legat både ett torp och en backstuga (Häradsekonomiska kartan 1864–1867), men inga rester efter dessa kunde ses i terrängen. En mindre byggnad ska ha funnits på västra sidan av vägen, mitt för Gryts norra del (Gryt, laga skifte 1856), men inte heller där kunde några rester efter byggnaden ses i terrängen.



Figur 8. Utredningsområdet mot den ekonomiska kartan från 1955. Skala 1:15 000.

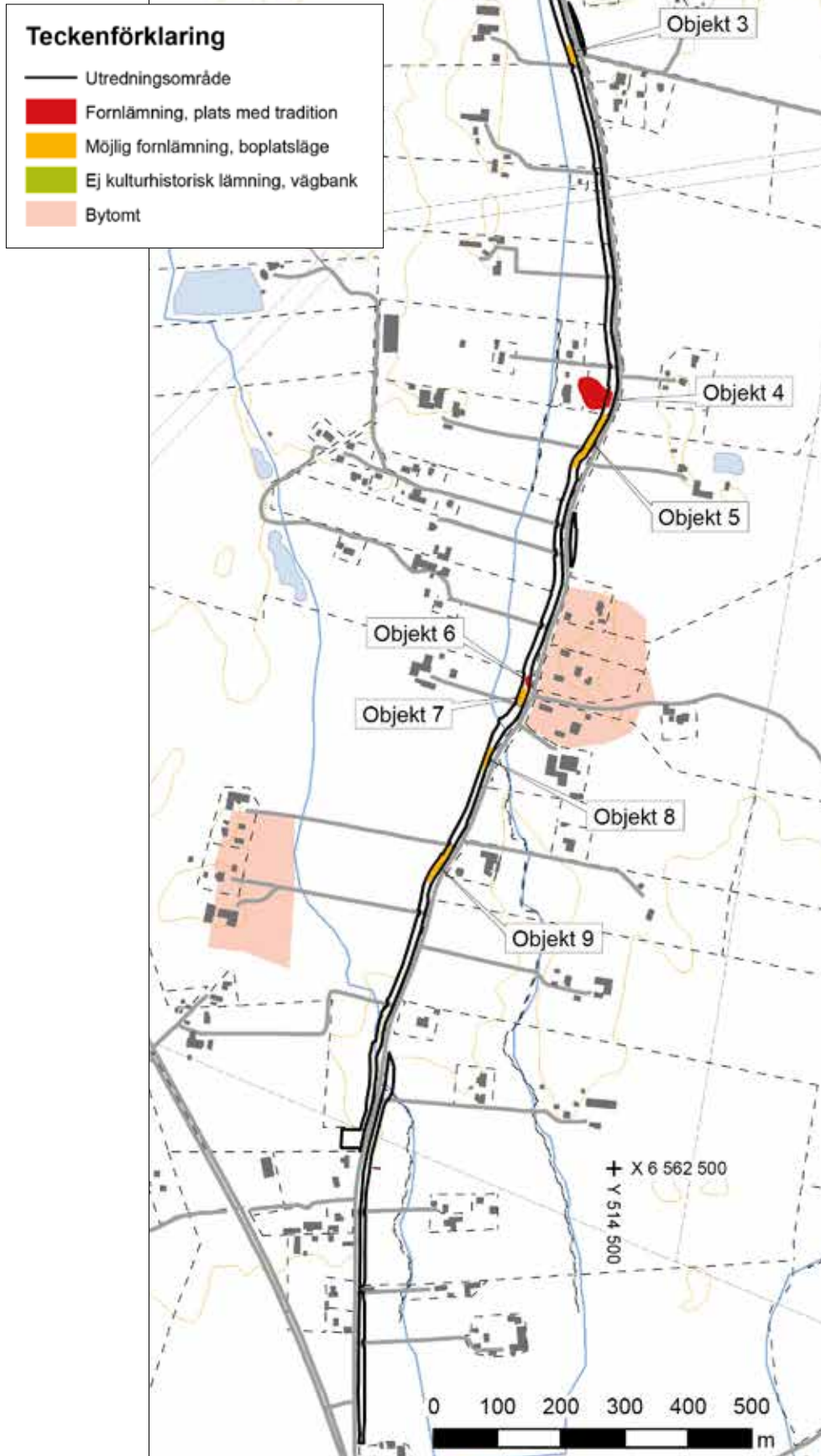


Figur 9. Utredningsområdet mot den häradsekonomiska kartan från 1897–1901. Skala 1:15 000.



Figur 10. Utredningsområdet mot karta över Gällersta socken från 1849. Skala 1:15 000.

Figur 11. De identifierade forn- och kultur lämningarna med objekten nummerade, samt de gamla bytomterna för byarna Norra Bro och Gryt. Skala 1:15 000.



Utredningsresultat

Vid utredningen har nio objekt identifierats. Sex av objekten utgörs av boplatslägen, platser med potential att rymma förhistoriska boplatslämningar. Dessa behöver utredningsgrävas för att avgöra om så är fallet, det vill säga om de utgör fornlämning eller kan avfärdas. De övriga tre är en vägbank och två naturbildningar med tradition. Vägbanken är sentida och utgör varken fornlämning eller övrig kulturhistorisk lämning, medan naturbildning med tradition är fornlämning.

Identifierade objekt inom utredningsområdet

För de nordligaste boplatslägena, som ligger som högre partier i ganska sank mark nära en bäck, föreställer vi oss kanske i första hand så kallade herdehårdar, medan övriga boplatslägen bör kunna omfatta mer komplexa boplatser med bland annat stolpburna hus. Vid boplatsläget närmast Gryts bytomt, boplatsläge D, skulle även historiska lämningar kunna förekomma.

Tabell 2. Sammanställning över resultatet av den arkeologiska utredningen med åtgärdsförslag. Mer detaljerade beskrivningar av objekten återfinns i bilaga 2.

Objekt	Lämningsnr	Lämnings typ	Status	Åtgärdsförslag	Kommentar
1		Färdväg	Övrig	Ingen åtgärd	Sentida vägbank.
2		Boplatsläge	Möjlig fornlämning	Utredningsgrävning	
3		Boplatsläge	Möjlig fornlämning	Utredningsgrävning	
4	L2022:640	Naturbildning med tradition	Fornlämning	Minimera påverkan	Skrehällen. Berghäll varunder en jätte sover.
5		Boplatsläge	Möjlig fornlämning	Utredningsgrävning	
6	L2022:641	Naturbildning med tradition	Fornlämning	Minimera påverkan	Stenblock, s.k. jättekast.
7		Boplatsläge	Möjlig fornlämning	Utredningsgrävning	
8		Boplatsläge	Möjlig fornlämning	Utredningsgrävning	
9		Boplatsläge	Möjlig fornlämning	Utredningsgrävning	

Utvärdering

Utredningen har genomförts enligt plan med kart- och arkivstudier, fältinventering och utredningsgrävning.

Syftet med utredningen var att ta reda på om fornlämningar kan komma att beröras av Trafikverkets planerade bygge av ny gång- och cykelväg längs väg 675 och skapa ett fungerande underlag inför Länsstyrelsens fortsatta hantering av ärendet och Trafikverkets planering. Stiftelsen Kulturmiljövård har identifierat nio objekt, varav två utgör fornlämning och sex är boplatslägen som behöver utredas vidare, samt ett som är alltför ungt för att ingå i KMR.

Referenser

Kartor och arkiv

Fornlämningsbegreppet

<http://raa.diva-portal.org/smash/get/diva2:1523562/FULLTEXT02.pdf>

Lantmäteriets historiska kartor

<https://historiskakartor.lantmateriet.se/>

Rikets allmänna kartverk:

Ekonomiska kartan 1955, Guttersboda 10F 3d, 133-10f3d57

Ekonomiska kartan 1955, Gällersta 10F 2d, 133-10f2d57

Häradsekonomiska kartan 1864–1867, Mosås, J112-65-1

Lantmäterimyndighetens arkiv:

Gryt, laga skifte 1856, 18-gäl-77

Norra Bro, laga skifte 1856, 18-gäl-80

Lantmäteristyrelsens arkiv:

Gryt, geometrisk avmätning 1688, S2:18-20

Gryt, storskiftesdelning 1788, S22-11:1

Gällersta, sockenkarta 1849, S22-1:1

Norra Bro, delning av skog 1736, S22-7:1

Institutet för språk och folkminnen, Namnarkivet med Ortnamnsregistret (NAU)

<https://ortnamnsregistret.isof.se/place-names>

Projekt Runeberg

<http://runeberg.org/hgsl/2/0280.html>

Riksantikvarieämbetets kulturmiljöregister (KMR)

<https://app.raa.se/open/fornsok/>

Statens historiska museer (SHM)

<http://mis.historiska.se/mis/sok/sok.asp>

Sveriges geologiska undersökning (SGU)

<https://www.sgu.se/>

Örebro läns museums arkiv (ÖLM)

Muntliga uppgifter

Erica Strengbom, Arkeologgruppen i Örebro AB, angående undersökning av L1982:8956.

Litteratur

Alm, E., Boström, M., From, M., Johansson, A., Koldenius, M., Ohlsén, B., Ohlsén, S., Rosander, N., Sjögren, Å., Thörne, B. & Wahlstedt, K-E. 1991. *Brickebacken-Gällersta. Historia och historier.*

Bergold, H. & Holm, J. 2004. Vad har hänt vid Almby kyrka. Från stenålder till modern tid. I: *Blick för Bergslagen. Årsbok 2004.* Avdelningen för arkeologiska undersökningar. Riksantikvarieämbetet.

Bless Karlsen, K., Nylén, A., Ros, J., Anttila, K., Runeson, H. & Lihammer, A. 2013. *Attersta. Fossil åker, skärvtstenshög och medeltida gård.* Förundersökning och särskild arkeologisk undersökning. Fornlämning Gällersta 39:1. Attersta 7:8. Gällersta socken. Örebro kommun. Närke. Stiftelsen Kulturmiljövård rapport 2010:15.

Calissendorf, K. & Larsson, A. 1998. *Ortnamn i Närke.* Högskolan i Örebro. Humanistica Oerebroensisa. Artes et linguae. Humanistic Studies at the University of Örebro 1.

Holm, J. 2021. *Vikingatida boplats vid Gällersta by.* Arkeologisk utredning etapp 1 och 2. Gällersta 9:1, 2:17 och 2:18. Gällersta klockarbol 1:1, 1:3 och 1:4. Gällersta klockargård 1:1 och Gällersta kyrkobol 2:1. Gällersta socken. Örebro kommun. Örebro län. Närke. Stiftelsen Kulturmiljövård rapport 2021:40.

Lindqvist, S. 1912. *Från Nerikes sten- och bronsålder.* Särtryck ur meddelanden från föreningen Örebro läns museum.

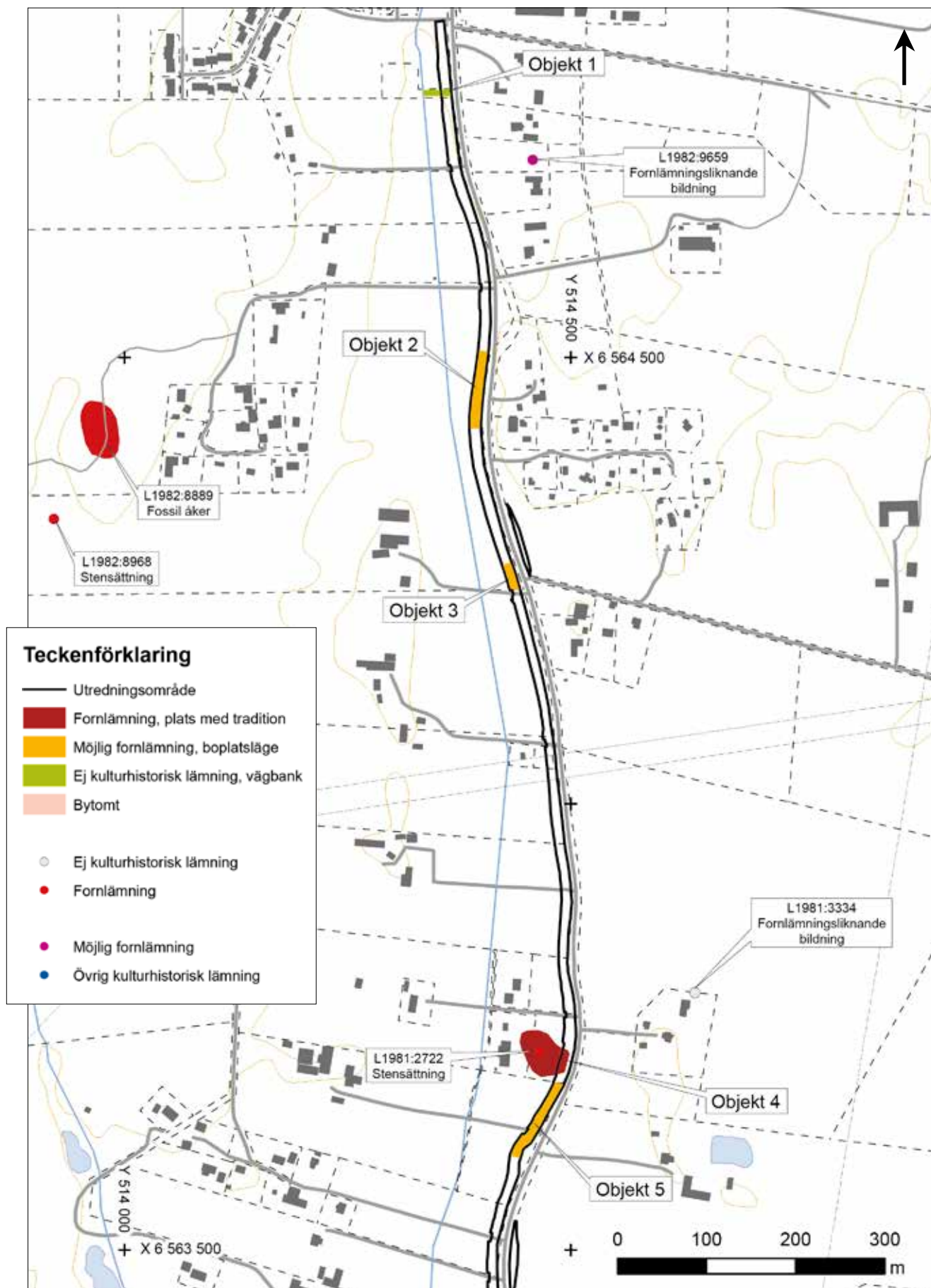
- Pettersson, O. 1998. *Stenmurar och eldstäder i Fällersta och Ökna*. Arkeologisk undersökning. Närke. Gällersta och Norrbyås socknar. Fällersta 1:6. Dnr 421-3534-1997. RAÄ 90. UV Mitt rapport 1998:21.
- Rönngrén, J. 2015. *Tomtstyckning i Skrehällabergets skugga*. Särskild arkeologisk utredning etapp 2. Norra Bro 5:7. Örebro kommun. Gällersta socken. Närke. Örebro län. Arkeologgruppen AB rapport 2015:24.
- Saxon, J. L. 1915. *Gällersta, en sockenbeskrivning*.
- Wändesjö, J. 2021. *Södra Bro*. Arkeologisk förundersökning. Närke. Örebro län. Örebro kommun. Gällersta socken. Fastigheten Södra Bro 4:25. Fornlämningar L2020:4427, L2020:4428, L2020:4431, L2020:4464. Uppdrag Arkeologi rapport 2021/7.

Tekniska och administrativa uppgifter

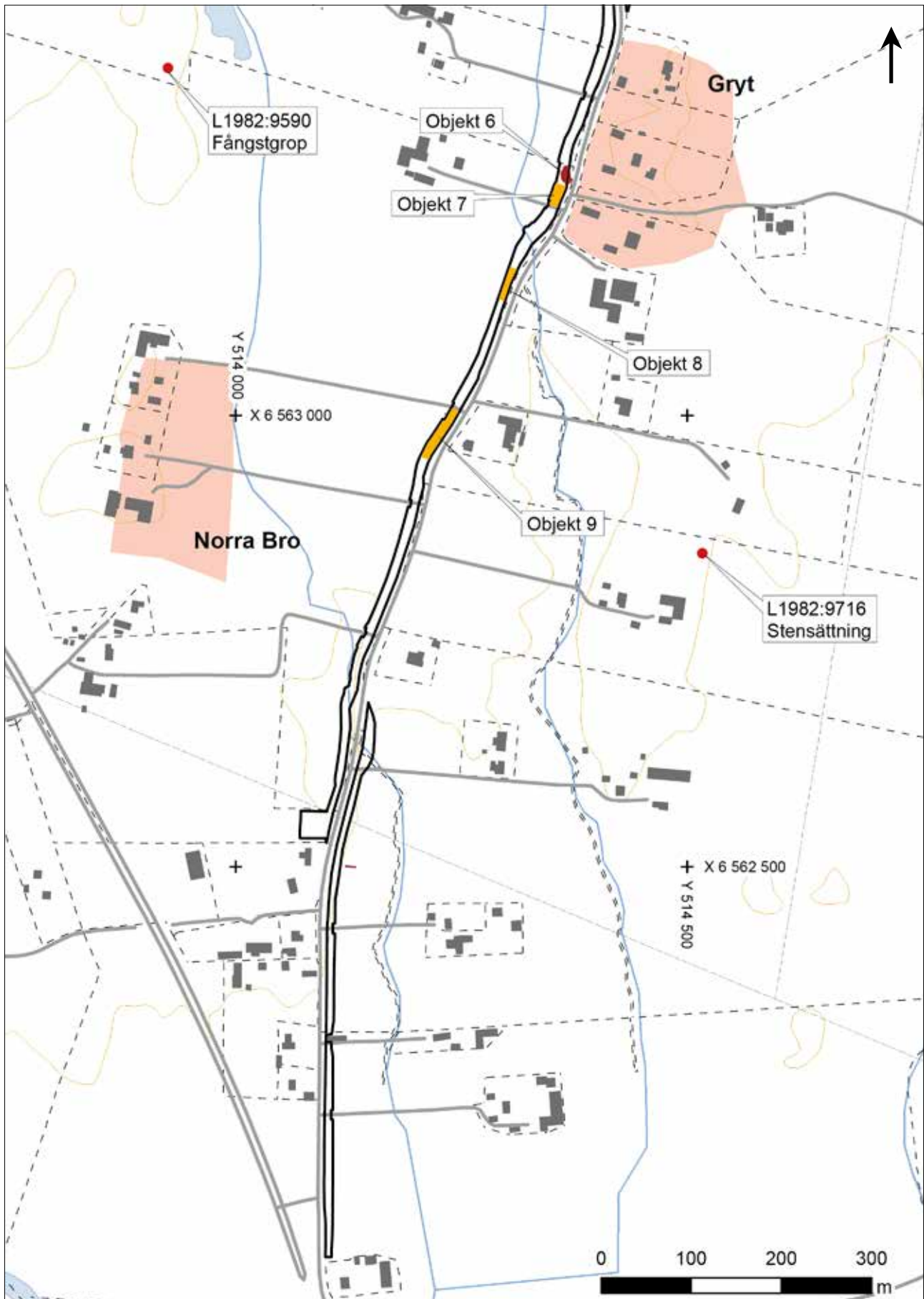
<i>Stiftelsen Kulturmiljövård projektnr:</i>	KM21138
<i>Länsstyrelsen dnr, beslutsdatum:</i>	431-3257-2021, 2021-08-26
<i>Kulturmiljöregistret uppdragsnr:</i>	202101334
<i>Typ av undersökning:</i>	Arkeologisk utredning etapp 1
<i>Undersökningsperiod:</i>	28 oktober 2021
<i>Personal:</i>	Jenny Holm
<i>Landskap:</i>	Närke
<i>Län:</i>	Örebro
<i>Kommun:</i>	Örebro
<i>Socken:</i>	Gällersta
<i>Fastighet:</i>	Almby 1:11 och 1:13 Fällersta 2:8, Gällersta-Gryt 1:10, 8:2 och 11:1 Norra Bro 1:6-1:8, 4:42, 5:4-5:7, 5:16, 5:25, 6:3, 6:4, 6:36, 8:2, 15:8 och 19:1
<i>Fornlämning:</i>	–
<i>Fastighetskarta:</i>	10F 2d Gällersta
<i>Koordinatsystem:</i>	Sweref 99 TM
<i>Koordinater:</i>	X 6 563 220/Y 5114 340
<i>Höjdsystem:</i>	–
<i>Inmätningssmetod:</i>	GPS
<i>Dokumentationshandlingar:</i>	Inga dokumentationshandlingar utöver denna rapport.
<i>Fynd:</i>	Inga fynd påträffades.

Bilaga 1. Planer

Norra delen av utredningsområdet med numererade objekt. Skala 1:6 000



Södra delen av utredningsområdet med numrerade objekt. Skala 1:6 000



Bilaga 2. Objektsbeskrivningar

Objekt 1. Färdväg

Lämningsnr: –

Status: Övrigt

Beskrivning: Markerad vägbank, 30 m lång, 6 m bred och 1–1,5 m hög, som går från väg 675 i öster ner till bäcken i sänkans botten i väster.

Terräng: Svagt västsluttande mark på gränsen mellan åkermark i söder och glest skogsbevuxen mark i norr. Lämningen är bevuxen med björk, tall och körsbärsträd och har en markvegetation av gräs och örter.

Jordart: Sandig morän.

Kommentar: Det förekommer ingen väg på vare sig äldre eller yngre kartor, men väl på ett flygfoto från 1970-talet (Lantmäteriet) där den går ner till en oval konstruktion och två byggnader.

Objekt 2. Boplatsläge A

Lämningsnr: –

Status: Möjlig fornlämning

Beskrivning: Längs en ca 85 m lång del av utredningsområdet, som här är ca 12 m brett, förmodas det kunna finnas förhistoriska boplatslämningar.

Terräng: Något högre parti i en huvudsakligen västsluttande åker, mellan väg 675 i öster och mindre vattendrag i väster. Gräsbevuxen åkermark, delvis sank.

Jordart: Sandig siltig morän.

Kommentar: Boplatsläget ligger på 33 m ö.h. och bör ha varit tillgängligt för bosättning från en sen del av tidigneolitikum och framåt. Platsen kan tänkas hysa både en egentlig boplats och enstaka härdar, så kallade herdehärdar.

Objekt 3. Boplatsläge B

Lämningsnr: –

Status: Möjlig fornlämning

Beskrivning: Längs en ca 30 m lång del av utredningsområdet, som här är ca 10 m brett, förmodas det kunna finnas förhistoriska boplatslämningar.

Terräng: Högre parti i gräsbevuxen åker, strax väster om väg 675 och norr om uppfartsväg till gård. Svag västsluttning ner mot mindre vattendrag.

Jordart: Lera.

Kommentar: Boplatsläget ligger på ca 33 m ö.h. och bör ha varit tillgängligt för bosättning från en sen del av tidigneolitikum och framåt. Platsen kan tänkas hysa både en egentlig boplats och enstaka härdar, så kallade herdehärdar.

Objekt 4. Naturbildning med namn och tradition

Lämningsnr: L2022:640

Status: Fornlämning

Beskrivning: Berghäll med namn och tradition, ca 60 × 50 m stor (Ö–V) och ca 1,4 m hög, beläget intill och väster om väg 675.

Terräng: På östra sidan av svagt kuperad nord–sydlig dalgång. På norra sidan om berget är en mindre våtmark och på den södra sidan åker, samt åt väster tomtmark med nybyggd villa. Bevuxen med mossor, lavar och gräs, samt en del mindre tallar.

Jordart: Berg.

Kommentar: Berget kallas Skrehällen. Om denna berättas att i berget ligger en jätte och sover. Läger man sig på berget kan man höra honom snarka. När Gällersta kyrkklockor ringer blir hans sömn orolig och han rör på sig så att hela berget darrar (Saxon 1915). Det sägs också att när verklig fara hotar Gällersta eller dess invånare kommer jätten, frustande av vrede, för att lyfta sitt kistlock och försvara sin hembygd med våldsamt kraft (Alm m.fl. 1991). På Skrehällen ligger en firsidig stensättning, L1981:2722, ca 20 m väster om arbetsområdet för gång- och cykelvägen.

Objekt 5. Boplatsläge C

Lämningsnr: –

Status: Möjlig fornlämning

Beskrivning: Längs en ca 95 m lång del av utredningsområdet, som här är ca 10–12 m brett, förmodas det kunna finnas förhistoriska boplatslämningar.

Terräng: I norr plan och i söder sydöstsluttande åker och hagmark. Gräsbevuxen. Läget går från Skrehällen i norr, över en uppfartsväg till en hästgård, och runt en vattenfylld täktgrop.

Jordart: Sandig morän.

Kommentar: Boplatsläget ligger på 32–34 m ö.h. och bör ha varit tillgängligt för bosättning från en sen del av tidigneolitikum och framåt. Platsen kan tänkas hysa boplatslämningar från en stor del av förhistorien.

Objekt 6. Naturbildning med tradition

Lämningsnr: L2022:641

Status: Fornlämning

Beskrivning: Impediment med flera stora stenblock helt intill väg 675, 30 × 15 m stort (N–S). Stenblocken är mellan 1,5 och 4 m stora och mossbelupna, tre block är större och högre än de övriga.

Terräng: Blockigt impediment helt intill och väster om väg 675. Mellan stenblocken växer sly. Omgivet av åkermark.

Jordart: Sandig morän.

Kommentar: Stenarna är ett så kallat jättekast, då det om dem berättas att de har kastats dit av en jätte som bodde i Kilsbergen. Han oroades av klangen från kyrkklockorna i Gällersta och ville förgöra dem, men slungsnöret brast, så att stenarna ej nådde fram (Saxon 1915:56). Det är inte heller omöjligt att det är från dessa stenar som byn Gryt, som ligger på andra sidan vägen, har fått sitt namn.

Objekt 7. Boplatsläge D

Lämningsnr: –

Status: Möjlig fornlämning

Beskrivning: Längs en ca 25 m lång del av utredningsområdet, som här är ca 12 m brett, förmodas det kunna finnas förhistoriska boplatslämningar.

Terräng: Plan åkermark intill och väster om väg 675 och norr om uppfartsväg till gård. Boplatsläget skulle eventuellt kunna fortsätta ytterligare en bit ner mot bäcken i söder, men här förefaller marken störd och enligt äldre flygfoton (Lantmäteriet) ska det ha legat en rektangulär damm strax väster om utredningsområdet.

Jordart: Sandig morän.

Kommentar: Boplatsläget ligger på 32 m ö.h. och bör ha varit tillgängligt för bosättning från övergången mellan tidig- och mellanneolitikum och framåt. Platsen kan tänkas hysa boplatslämningar från en stor del av förhistorien, samt även historiska lämningar med koppling till Gryts bytomt.

Objekt 8. Boplatsläge E

Lämningsnr: –

Status: Möjlig fornlämning

Beskrivning: Längs en ca 40 m lång del av utredningsområdet, som här är ca 8–10 m brett, förmodas det kunna finnas förhistoriska boplatslämningar.

Terräng: Flackt krön i åkermark intill och väster om väg 675. Vid tillfället för fältinventeringen var här stubbåker.

Jordart: Lera.

Kommentar: Boplatsläget ligger på 31 m ö.h. och bör ha varit tillgängligt för bosättning från övergången mellan tidig- och mellaneneolitikum och framåt. Platsen kan tänkas hysa boplatslämningar från en stor del av förhistorien. Just här har en uppfartsväg lett upp till en av de utflyttade gårdarna från Norra Bro. Denna är nu borta.

Objekt 9. Boplatsläge F

Lämningsnr: –

Status: Möjlig fornlämning

Beskrivning: Längs en ca 65 m lång del av utredningsområdet, som här är ca 9–12 m brett, förmodas det kunna finnas förhistoriska boplatslämningar.

Terräng: I norr plan åkermark och därefter sydsluttande dito, intill och väster om väg 675 och söder om uppfartsväg till gård. I norra änden öster om stenigt impediment och en transformatorstation.

Jordart: Sandig morän.

Kommentar: Boplatsläget ligger på ca 32 m ö.h. och bör ha varit tillgängligt för bosättning från övergången mellan tidig- och mellaneneolitikum och framåt. Detta boplatsläge berörs av befintlig vattenledning.

Bilaga 3. Lösfynd i närområdet

Örebro läns museum

Inv nr	Fyndplats	Typ
ÖLM 165	Norra Bro	Tunnackig flintyxa
ÖLM 168	Fällersta	Spjutspets av flinta
ÖLM 176	Norra Bro	Bryne

Statens historiska museum

Inv nr	Fyndplats	Typ
SHM 7489	Ökna	Kantyxax av brons, vid muddring för Kvismare kanal
SHM 13066	Fällersta	Nackdel av skafthålsyxa
SHM 16123	Fällersta	Eggdel av skafthålsyxa
SHM 13167:3	Norra Bro	Liten skafthålsyxa
SHM 13182:5	Norra Bro	Liten, vittrad, skafthålsyxa
SHM 13415:9	Gryt	Stenyxa med spetsoval genomskärning
SHM 13415:10	Gryt	Del av dubbeleggad yxa
SHM 13667:14	Gryt	Liten tjocknackad fyrsidig flintyxa, slipad endast vid eggen
SHM 14088	Almbro	Yxa av järn

Kulturmiljöregistret

Inv nr	Fyndplats	Typ
L1982:8962	Attersta	Stenyxa
L1982:9195	Lilla Åsskogen	Två stenyxor
L1982:9588	Attersta	Skafthålsyxa
L2020:22432	Norra Bro villasamhälle	Håleggad stenyxa och tillslaget flintstycke

Sune Lindqvist (1915) nämner även: Flintdolk vid Attersta (M20), stenyxa med subrektangulärt snitt vid Norra Bro (KJ39) och tre skafthålsyxor vid Fällersta (KJ25).