

Norra Finnö

Arkeologiskt och kulturhistoriskt planeringsunderlag

Ekö 3:1
Sankt Anna socken
Söderköpings kommun
Östergötlands län
Östergötland

Mattias Jobansson

Norra Finnö

Arkeologiskt och kulturhistoriskt planeringsunderlag

Ekö 3:1
Sankt Anna socken
Söderköpings kommun
Östergötlands län
Östergötland

Mattias Johansson



Denna rapport har framställts av ett företag
vars miljöledningssystem är certifierat enligt ISO 14001
av Svensk Certifiering Norden AB.

Utgivning och distribution:
Stiftelsen Kulturmiljövård
Stora Gatan 41, 722 12 Västerås
Tel: 021-80 62 80
E-post: info@kmmmd.se

© Stiftelsen Kulturmiljövård 2022

Samtliga foton av Mattias Johansson där inget annat anges.

Omslag: Vy mot strandkanten från östra delen av utredningsytan.

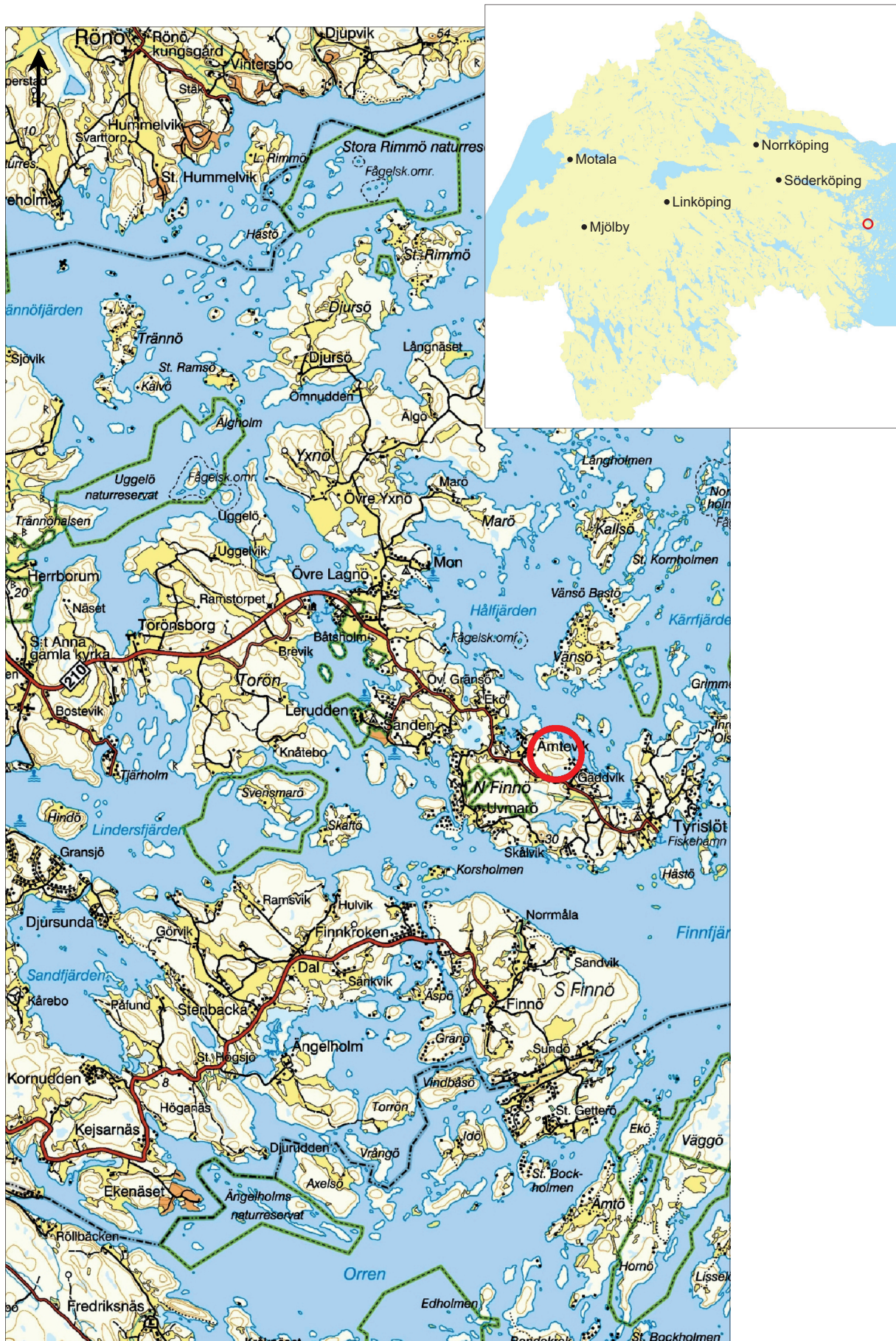
Upphovsrätt, där inget annat anges, enligt Publik Licens 4.0 (CC BY)
<http://creativecommons.org/licenses/by/4.0>

Lantmäteriets kartor omfattas inte av ovanstående licensiering.
Kartor ur allmänt kartmaterial © Lantmäteriet. Medgivande 985544.

ISBN 978-91-8041-053-3

Innehåll

Sammanfattning	5
Inledning	5
Bakgrund, topografi och kulturmiljö.....	7
<i>Fornlämningsmiljön</i>	11
Syfte.....	11
Metod och genomförande	12
Resultat	15
Utvärdering och slutord	19
Referenser	20
Äldre kartmaterial.....	20
Övrigt arkivmaterial	20
Litteratur	20
Tekniska och administrativa uppgifter	21



Figur 1. Läget för utredningsytan markerat med en röd ring. Utdrag ur Vägkartan. Skala 1:100 000.

Sammanfattning

Stiftelsen Kulturmiljövård (KM) har sammanställt ett arkeologiskt och kulturhistoriskt planeringsunderlag motsvarande en arkeologisk utredning etapp 1 på beställning av markägaren M. Gustafson Lantbruk AB. Utredningen har omfattat sedvanlig byrå- och fältinventering och skett i samråd med beställarens ombud, Tyréns AB.

Utredningsytan i detaljplaneområdet avser en cirka 17 hektar stor markyta inom fastigheten Ekö 3:1, Söderköpings kommun. Arbetet föranleddes av pågående detaljplan för cirka tjugo bostadstomter med tillhörande bryggor på Norra Finnö i Sankt Anna skärgård. Ytan är belägen i anslutning till den nordöstra sidan av Norra Finnö i direkt förbindelse med stranden och i mycket hållbunden terräng och förhållandevis gles barrskog.

Benämning	Typ	Föreslagen antikvarisk status
KM1–2	Gränsmärken: Råstenar	Övrig kulturhistorisk lämning
KM3	Stensamling	Ej fornlämning
KM4	Fossil åker: Plöjd åker	Ej fornlämning
KM5	Område med fossil åkermark: Plöjd åker, odlingsrösen, stengärdesgård	Övrig kulturhistorisk lämning
KM6–15	Gränsmärken: Råstenar	Ej fornlämning

Tabell 1. Upptagna objekt i sammandrag (se även figur 9 och tabell 2).

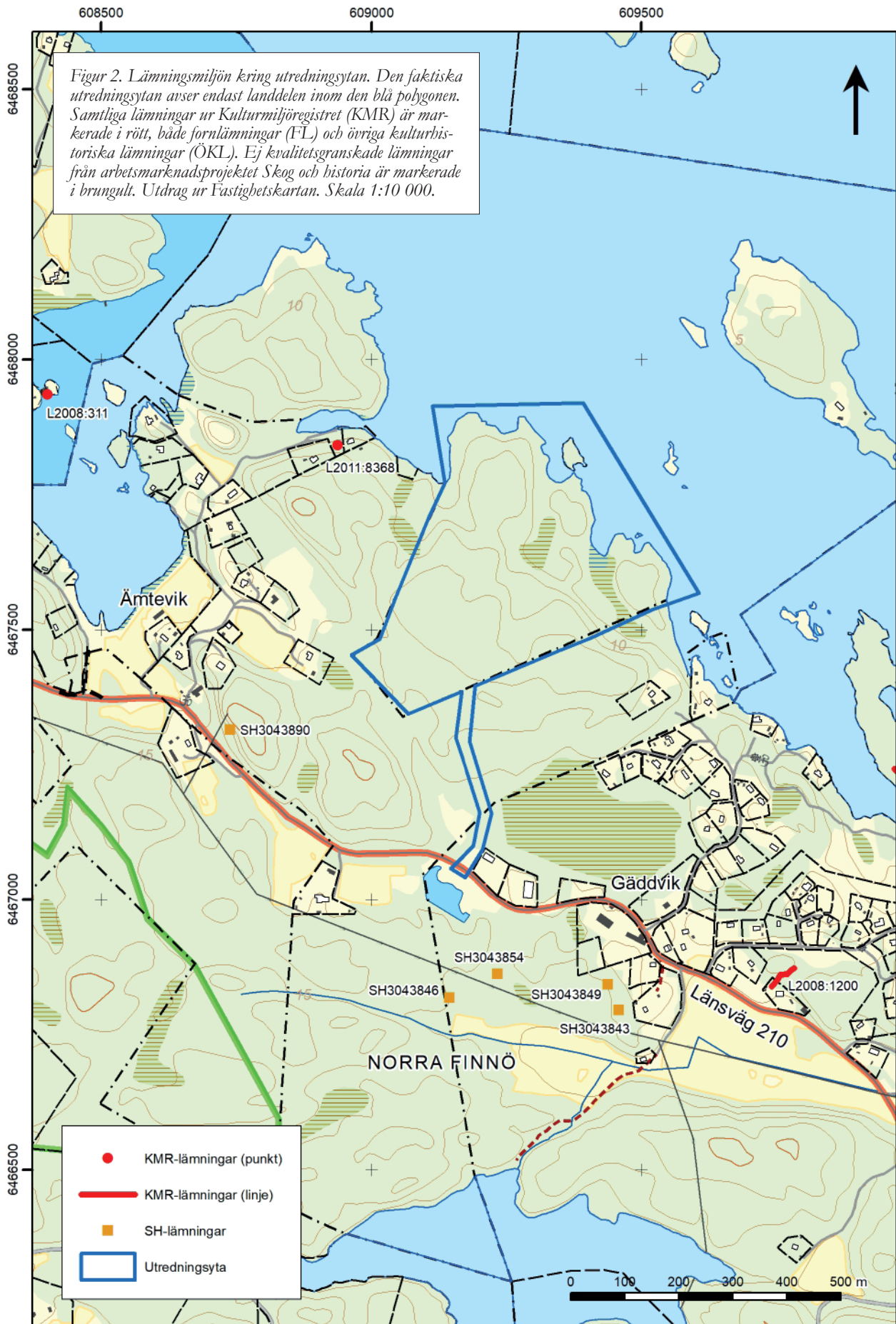
Inga nya fornlämningar har tillkommit inom ytan, men däremot ett fåtal övriga kulturhistoriska lämningar, däribland några tidigare gränsmärken. Även två äldre odlingsytor noterades strax intill eller tangerande ytan. Några presumtiva boplatslägen för vidare utredning under mark föreslås inte.

Inledning

Stiftelsen Kulturmiljövård (KM) har sammanställt ett arkeologiskt och kulturhistoriskt planeringsunderlag motsvarande en arkeologisk utredning etapp 1, men utanför beslut från Länsstyrelsen i Östergötlands län. Underlaget har tillkommit genom beställning av markägaren M. Gustafson Lantbruk AB genom förmedling av beställarens ombud, Tyréns AB.

Utredningsytan i detaljplaneområdet avser en cirka 17 hektar stor markyta inom fastigheten Ekö 3:1, Söderköpings kommun. Arbetet föranleddes av pågående detaljplan för cirka tjugo bostadstomter med tillhörande bryggor på Norra Finnö i Sankt Anna skärgård och har omfattat både arkeologisk byrå- och fältinventering samt tillhörande bearbetning och kart- och rapportframställande.

Fältinventeringen genomfördes den 1–2 mars 2022 av arkeologerna Mattias Johansson och Lisa Hartzell. Mattias Johansson har varit ansvarig för arbetet, framställt kartmaterial och författat rapporten. Under och inför arbetet har Stiftelsen Kulturmiljövårds kontaktperson på Tyréns AB varit planarkitekt Emil Karlborg.



Bakgrund, topografi och kulturmiljö

Huvuddelen av utredningsytan mäter cirka 470 × 570 meter och är avgränsad av strandkanten i norr och öster, liksom av befintlig fastighetsgräns i väster och söder. Dessutom tillkommer en inte helt rak remsa, cirka 350 meter lång och 20–30 meter bred, som löper åt söder från södra långsidan av huvuddelen. Remsan avser en förbindelseväg från detaljplaneområdet i övrigt med landsvägen mellan Sankt Anna och Tyrislöt (länsväg 210).

Totalt omfattar utredningsytan cirka 17 hektar. Den är belägen på den nordöstra sidan av Norra Finnö, söder om fjärden in mot Slätbaken och Söderköping. Härifrån är det 3 mil till Söderköping i nordväst, drygt 9 km till Sankt Anna kyrka i väster och 2 km till Tyrislöts hamn i sydöst som är noden i Sankt Anna skärgård och skärgårdstrafiken i Östergötland. Sedan 1970-talet finns broförbindelse till fastlandet. Ytan ligger i vad som kan karaktäriseras som en mellanskärgård – mycket hållbunden terräng på nivåer upp till 25 meter över havet med i huvudsak gles tallskog och med några få inslag av våtmarker. Strandlinjen som alltså utgör en del av ytterkanten av utredningsytan bildar några mindre vikar. Ett par strandnära öar ligger direkt utanför.

Utredningsytan har tidigare utgjort utmark som i äldsta kartmaterial nyttjats samfällt till Ämtevik, Gäddvik, Tyrislöt, Uvmarö och Ekö, samtliga gårdar och byar i Sankt Anna socken och Hammarkinds härad. Från 1700-talet och fram till någon gång under 1900-talets andra hälft har ytan endast kommit att höra under Ämtevik, för att därefter fått nuvarande fastighetsbeteckning och därmed hamnat under Ekö. Den smala del av utredningsytan som tillkommit med anledning av behovet av en nödvändig förbindelseväg med landsvägen har idag och historiskt hört till Ämtevik i norr, men Gäddvik längst i söder.

Suen ij Emteuik åker, eng, mülsbets, timb, stog
 vj rign me pabeligt, vedebänd, ffiske vatn gots
 Eker stog ingo
 pñ

Bund	ee rk
Gard	i p g
Eil	i rk
Agg	e
Aglora	j val

Ingemund ij Geddenik åker, eng, timb, stog, vj rign
 me gots vedebänd, gots, mülsbets pabeligt
 ffiske vatn gots, atta stog ingo
 pñ

Bund	ee rk
Gard	i p g
Eil	i rk
Agg	e
Aglora	j val

Figur 3. Första gången Ämtevik och Gäddvik tas upp i Östergötlands handlingar görs det direkt efter varandra 1543. Den årliga räntan redovisades för skärgårdsbönderna "Suen ij Emteuik" och "Ingemund ij Geddenik" med naturprodukter som representerar både fiske och jordbruk. Här ges även korta beskrivningar av ägornas kapacitet (ÖgH 1543:7). Foto Riksarkivet.

Figur 4. Panoramabild från norra delen av utredningsytan ut mot viken Mörkekrok. Stiftelsen Kulturmiljövårds två arkeologer syns som skuggor på isen.



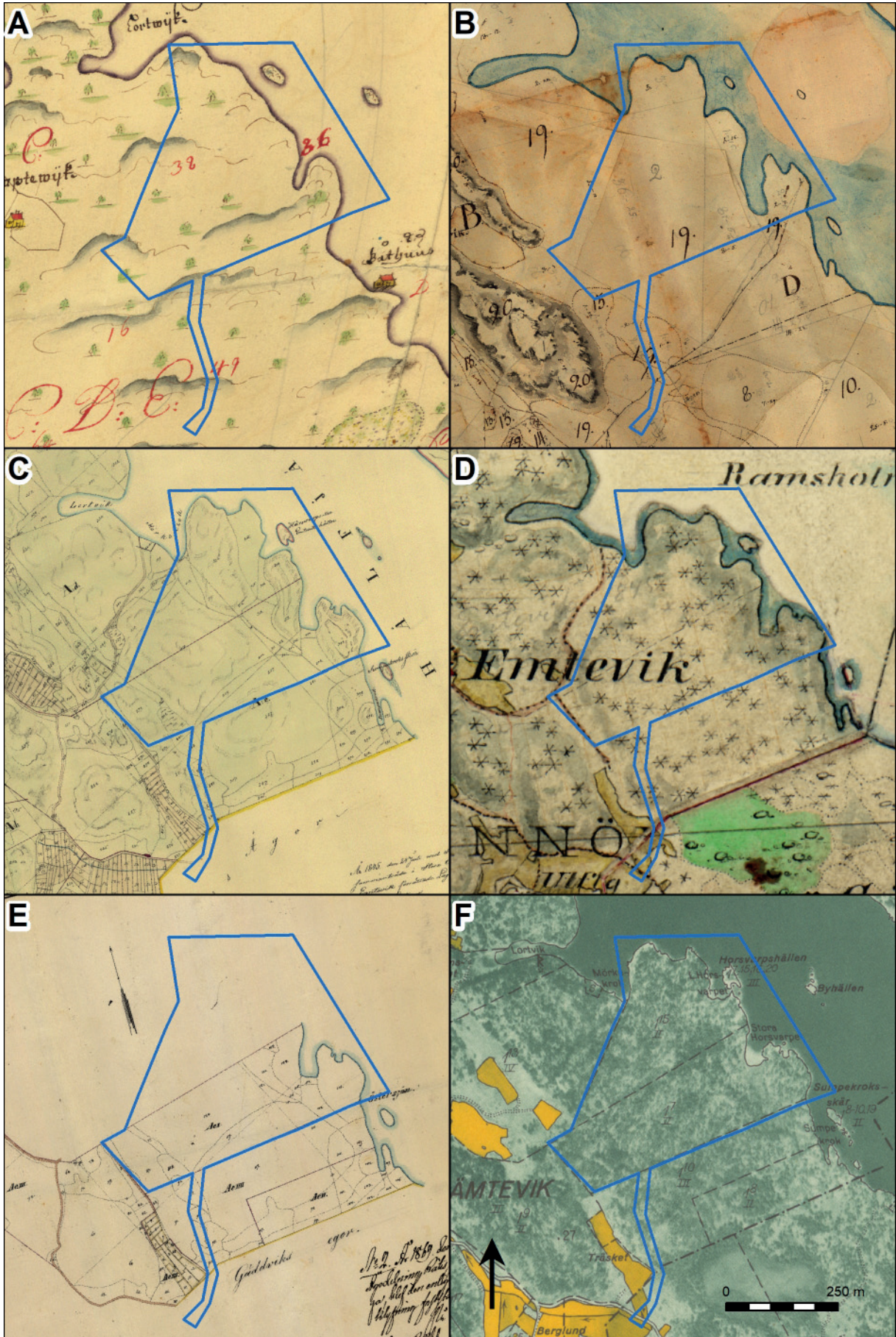
Närmaste gårdsenhet har hela tiden varit Ämtevik som i skriftligt källmaterial är känt första gången i en uppbördslängd från 1535 och sedan genom den årliga räntan i landskapshandlingarna från 1543 och framåt. Här fanns åtminstone 1543–1544 en skärgårdsbonde vid namn Sven på ett helt kronohemman, som då betalade räntan i naturprodukter från både jordbruk och fiske – smör, gäddor, sill/strömming, ägg och abborrar. Till ägorna beskrivs i uppgifterna från 1543 åker, äng, mulbete och timmerskog, passligt utrymme, god vedbrand och gott fiskevatten men ingen ekskog (ÖgH 1543:7, 1544:3). Förleden i ortnamnet Ämtevik har förklarats som bildat till en sidoförm till fornsvenskans *elptr* med betydelse ”svan” (Franzén 1982:138).

Ämteviks och Gäddviks inägor finns karterade från 1650 (LSA D89-68:d2:327), dock utan att omfatta den aktuella utredningsytan. Därefter finns en avmätning från 1700 (LMA 05-STA-16; LSA D89-22:1) och ytterligare en från 1785–1786 (LMA 05-STA-33) där ytan omfattas. I anslutning till laga skifte för Ämtevik karterades ytan igen 1843 (LMA 05-STA-53; LSA D89-68:1), och sedan i samband med hemmansklyvning upprättades kartor för olika delar av ytan 1868 (LMA 05-STA-86) respektive 1871 (LMA 05-STA-89) med grund i 1843 års karta. Häradsekonomiska kartan tillkom 1868–1877 (RAK J112-46-4, blad Yxnön) och den äldsta ekonomiska kartan 1946, med en senare upplaga av densamma från 1979 (RAK J133-8h3, blad Norra Finnö).



Inte långt utanför utredningsytan i öster, ungefär där den lilla viken Sumpekrok ligger, finns på kartan från 1700 ett uttritad båthus som hör till Gäddvik (figur 5a). Strax väster om utredningsytan, drygt 50 meter utanför densamma i viken Mörkekrok, ligger ännu en liten samfällighet. I beskrivningen från laga skifteskartan från 1843 redovisas ytan som lastageplats och hit leder vägar eller stigar på kartorna från 1843, 1871 och 1868–1877. Omedelbart utanför utredningsytan i väster finns också två övergivna åkerytor som fortfarande redovisas som åker 1979. De har anlagts före 1843, men existerade ännu inte på kartmaterial från 1785–1786.

På kartan från 1700 redovisas för den vik som idag är Stora Horsvarpet en beskrivning för siffran 36 – ”Eckelnotzwarp 2.ne stycken enskijlt. Dess uthan intet fiske annat än till hafz” (figur 5a). *Ickelnot*, *eckelnot* eller *eckernot* var benämningar som användes från Södertörn ner till norra Småland på en not som drogs under isen i grunda vikar (SAOB, uppslagsord *eckel*). Varpn var den plats där detta fiske skedde. Kanske ska Stora och Lilla Horsvarpet ses som benämningar på just dessa två varp.



Fornlämningsmiljön

I Sankt Anna socken finns inga boplatser registrerade men däremot ett mindre gravfält, L2011:8919, i anslutning till gården Herrborum på fastlandet cirka 10 km väster om utredningsytan. Närmaste stenåldersboplatz, L2020:1101, ligger på Vikbolandet på andra sidan Slätbaken i Rönö socken drygt 12 km norr om utredningsytan. Denna framkom vid schaktningsövervakning 2019 på drygt 20 meter över havet.

Närmare utredningsytan finns en rundstensättning, L2011:8368, registrerad vid Lortvik knappt 200 meter väster om utredningsytan. Ute i Ämtevik, väster om utredningsytan, finns ett registrerat vrak, L2008:311. Ett större intilliggande område sydöst om utredningsytan var 2010 föremål för en arkeologisk utredning etapp 1. Den närmaste lämningen som då framkom var en stengärdesgård som registrerades som övrig kulturhistorisk lämning cirka 600 meter sydöst om den nu aktuella utredningsytan. Ytterligare några lämningar framkom vid 2010, men inga fornlämningar (Magnusson 2010). Genom arbetsmarknadsprojektet Skog och historias inventeringar har flera lämningar noterats 2005–2006 söder om landsvägen mellan Sankt Anna och Tyrislöt, på cirka 200–400 meters avstånd från infarten där den ovan nämnda förbindelsevägen ansluter med landsvägen. Det handlar om en skärpning och ett mindre gruvhål med tillhörande skrotstenshögar (SH3043843 och SH3043854) och i nära anslutning till båda platserna även jordkällare (SH3043846 och SHM3043849). Ett stenbrott finns redovisat intill landsvägen, cirka 270 meter väster om utredningsytan (SH3043890). Ovanstående lämningar från Skog och historia är inte kvalitetsbedömda och har inte förts in i Kulturmiljöregistret (KMR). Några besök på dessa senare platser har inte heller gjorts inom ramen för föreliggande utredning.

Syfte

Syftet med det arkeologiska och kulturhistoriska planeringsunderlaget har varit att ta reda på om fornlämningar eller andra kulturhistoriska lämningar finns inom detaljplaneområdet. Utredningen har inte omfattat eventuella lämningar i vatten, utan endast landdelen av detaljplaneområdet.

Det har eftersträvat att underlaget i så hög grad som möjligt ska kunna motsvara förväntningarna på en av länsstyrelsen beslutad arkeologisk utredning etapp 1. Rapporten är i första hand riktad till markägaren, markägarens ombud, Söderköpings kommun och Länsstyrelsen i Östergötlands län som underlag för fortsatt tillståndsprövning och vidare planering.

Figur 5a–f (motstående sida). Utsnitt ur ett urval historiska kartor som visar detaljplaneområdet markerat i blått i förhållande till det omedelbart omgivande landskapet. Utsnitten är georefererade och har exakt samma geografiska läge. Skala 1:12 500.

- a) Yngre geometriska avmätning över Tyrislöt, Gäddvik, Uvarmö, Ämtevik och Ekö från 1700 (LSA D89-22:1).*
- b) Avmätning av ägorna till Gäddvik, Ämtevik och Uvarmö vid skogsdelning från 1785–1786 (LMA 05-STA-33).*
- c) Laga skifteskarta för Ämtevik från 1843 (LSA D89-68:1).*
- d) Häradsökonomisk karta från 1868–1877 (RAK J112-46-4, blad Yxnön).*
- e) Hemmanssklyvningskarta från 1868 baserad på laga skifteskartan från 1843 (LMA 05-STA-89).*
- f) Ekonomisk karta från 1946 (RAK J133-8b3, blad Norra Finnö).*

Metod och genomförande

Framtagandet av planeringsunderlaget har följt en sedvanlig byråinventering, omfattande inledande kart- och arkivstudier, där georeferering av ett äldre kartmaterial varit av främsta betydelse. Även en mer allmän förståelse av den lokala kulturmiljön har här eftersträvat, vilket har berättigat en översiktlig historisk genomgång som rört gårdarna Norra Finnö, Ämtevik och Gäddvik på ett mer generellt plan. Ytan har sedan inventerats i fält efter ovan mark synliga lämningar.

Vid fältinventeringen har även terrängen bedömts gällande presumtiva lägen för sådana lämningar under mark som i ett fältinventeringsskede inte kan bedömas vidare utan arkeologiska markningrepp, exempelvis genom sökschaktning eller provgroppgrävning.

Fältarbetet gjordes under två arbetsdagar den 1–2 mars 2022. En remsa närmast stranden liksom flera vid byråinventeringen inringade objekt inventerades särskilt noggrant, medan inventeringen av övriga ytor har varit av ett mer kvantitativt och yttäckande slag. Terrängen, med de här stora höjdskillnaderna, har dock hela tiden bildat förutsättningar för hur vi gått över ytan. Det ska noteras att fältinventeringen gjordes tidigt på säsongen och enstaka fläckar snö förekom, men i så begränsad omfattning och utan något faktiskt snödjup så att det påverkade fältinventeringen. Däremot kan noteras att isen fortfarande låg kvar i vikarna av ett slag som inte gick att se igenom. Det ska därför åter betonas att föreliggande planeringsunderlag endast har omfattat lämningar på land.

Några mindre markningrepp inom utredningsytan hade föregått den arkeologiska fältinsatsen. Ett drygt 100 meter långt dike hade grävts i nord-sydlig riktning som i norr utmynnade i den lilla viken Lilla Horsvarpet. Strax sydväst om dikets södra ände i en våtmark hade material från det grävda diket lagts ut på en mindre yta. En förbindelseväg i den smala remsan från landsvägen mot utredningsytans huvuddel visade sig vid fältarbetet redan vara anlagd. De omnämnda markningreppen redovisas på kartan i figur 9.



Figur 6. Strandlinjen i norra kanten av området med is kvar i vikarna. Foto från väster.

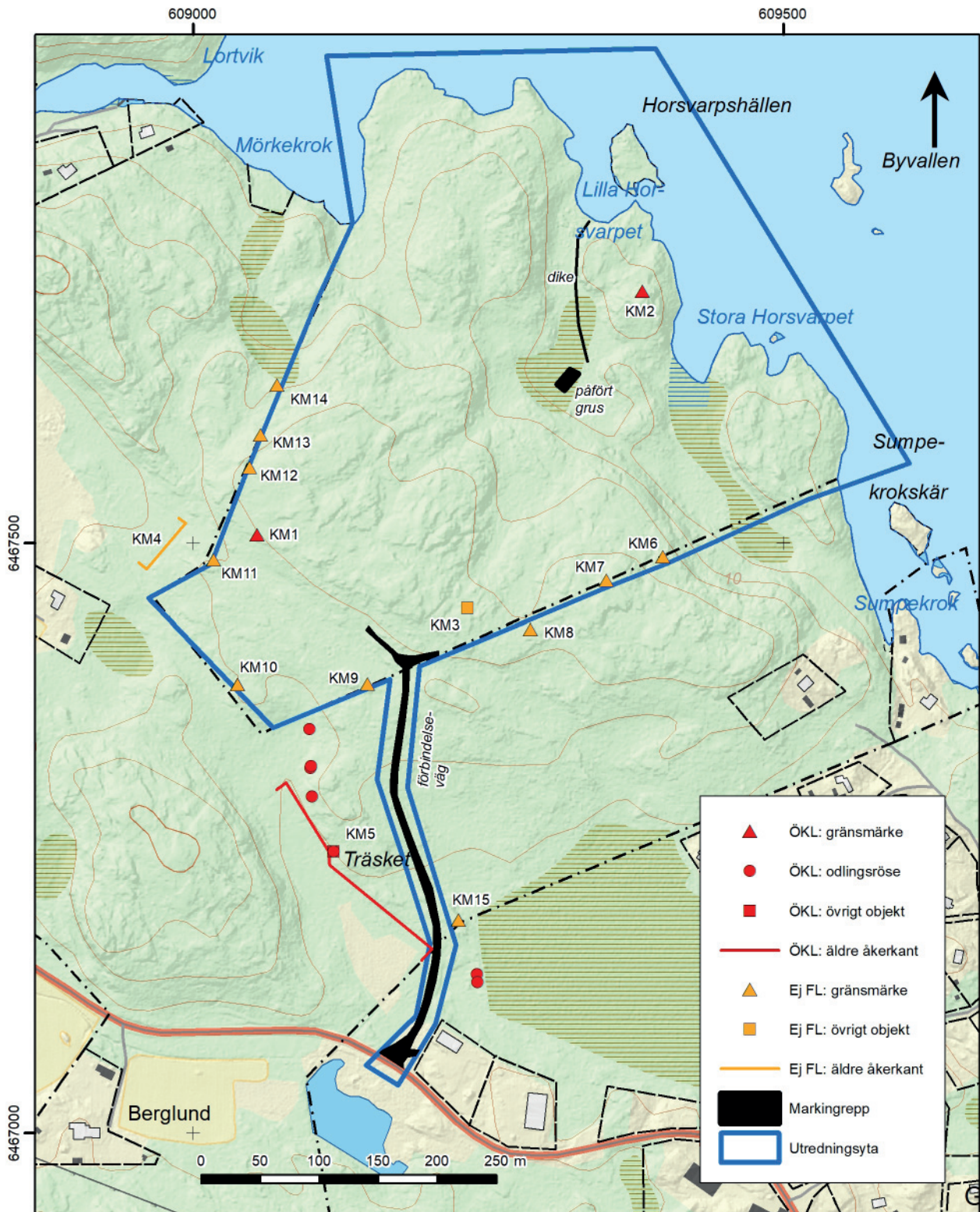
Vid byråinventeringen liksom vid efterarbetet har programvaran ArcMaps använts där historiskt och samtida kartmaterial har studerats och bearbetats samt georefererats i GIS-miljö. När fältinventeringen genomfördes användes mobilappen Avanza Maps som stöd och navigering i terrängen, bland annat genom spårdata och slutligen för inmätning av lämningar och andra observationer. Kartor från ArcMaps har överförts till Avanza Maps och data från Avanza Maps inklusive spårdata har överförts till ArcMaps i shape-format. För leverans av geografisk data till beställaren har denna senare överförts till CAD-format.



Figur 7. Ett nyligen grävt dike som dränerar ytan ner mot viken Lilla Horsvarpet. Foto från norr.



Figur 8. Påfört material i en mindre våtmark strax sydöst om samma dikes södra ände. Rimligen har gruset tagits från det grävda diket. Foto från söder.



Figur 9. Objekt påträffade vid fältinventeringen. Övriga kulturbeskrivningar är markerade i rött respektive ej fornämningar i gulbrunt. KM4 och KM5 har ej avgränsats. KM5 är en sammansatt lämning som bildats av ett flertal objekt av olika typer. Den faktiska utredningsytan avser endast landdelen inom den blå polygonen. Utdrag ur Fastighetskartan genomlyst av terränglutningsdata. Se vidare även tabell 2 för objektsbeskrivningar. Skala 1:5 000.

Resultat

En sedvanlig byråinventering har genomförts för den aktuella utredningsytan. Historiskt och samtida kartmaterial har studerats noggrant. Tillgängliga ortnamnsarkiv med äldre belägg liksom fynddatabaser har konsulterats. Även tillgängliga husförhörslängder har genomgått för att undersöka eventuella förutsättningar för lägenhetsbebyggelse utan känt läge på Ämteviks historiska ägor. Byråinventeringen har kunnat föreslå ett antal objekt som sedan beaktats genom senare fältbesök. De flesta sådana har rört förhållandevis sentida odlingslämningar som legat strax utanför eller tangerat ytan. Här har även identifierats objekt relaterade till fiske, och strax utanför ytan på båda sidor någon form av angöringsplatser, där den västra förbundits med vägar eller stigar som på sina håll också ligger utanför utredningsytan eller tangerar den.

En fältinventering av hela utredningsytan har företagits efter byråinventeringen. Strandremsan inventerades särskilt nogsamt där sentida maritima lämningar som bryggfundament, byggnader med mera eftersöktes, men utan några resultat. De fiskerelaterade objekten, vägarna och även angöringsplatserna besöktes i fält utan att några lämningar kunde konstateras på land. Från byråinventeringen noterades på hemmansklyvningskartan från 1871 tre markeringar i form av punkter eller små cirklar längs en skiftesgräns som löpt i nordöst–sydvästlig riktning genom utredningsytan. Två av dessa markeringar



Figur 10. Gränsmärket KM2, råsten med omgivande röse liggande i krönläge på håll i östra delen av utredningsytan. Bedöms som en övrig kulturhistorisk lämning. Foto från sydväst.



Figur 11. Gränsmärket KM12, råsten med omgivande röse. Här har gränsmärket förtydligats i ett senare skede genom att en gränsskäpp satts i detta. Objektet är ett exempel på ett gränsmärke i befintlig gräns och kan därmed inte uppfattas som en lämning. Foto Lisa Hartzell från sydöst.



Figur 12. Sydöstra hörnet av odlingsytan i norr, "Rovtälpan", markerat av ett dike i vinkel med stenröjd yta innanför och utkastad odlingssten på utsidan. Foto från sydöst.



Figur 13. Stengärdesgårdsstump som troligen markerat en uppdelning av åkermarken mellan flera hemmansdelar. Ses som en del av den sammansatta lämningen KM5. Den stenröjda södra odlingsytan, "Träsket", syns nedanför i bakgrunden. Foto från sydöst.



Figur 14. Odlingsröse öster om förbindelsevägen och en del av den sammansatta lämningen KM5. Foto Lisa Hartzell från sydväst.

motsvarade läget för två typiska gränsmärken i form av en råsten stående i ett mindre stenröse, KM1–2. Eftersom gränsen inte längre är aktuell är de att betrakta som övriga kulturhistoriska lämningar. Den ifrågavarande gränsen existerar redan på laga skifteskartan från 1843 och har sannolikt uppdragits då, men eftersom gränsmärkena är av en typ som ändå förekommer längre fram i tid ses de inte enligt praxis som uppfyllande rekvisitet om äldre tiders bruk och blir inte fornlämningar. Samma typ av gränsmärken förekommer även på flera håll i ytterkanten av utredningsytan i den befintliga fastighetsgränsen, och ytterligare nio sådana råstenar i rösen, KM6–14, observerades och mättes in vid fältinventeringen. Dessa har dock sin ursprungliga funktion kan därför inte alls ses som lämningar. Notera dock att dessa *kan* få status som övrig kulturhistorisk lämning om en gräns upphör att gälla i samband med detaljplaneprocessen. Strax öster om förbindelsevägen påträffades ytterligare ett gränsmärke, KM15, dock strax utanför utredningsytan. Sistnämnda gränsmärke ligger i den befintliga gränsen mellan Ämtevik och Gäddvik och är alltså inte heller att betrakta som en lämning.

De två äldre odlingsytorna som har omnämnts ovan i avsnittet om områdets kulturmiljö ligger omedelbart utanför utredningsytan i väster. Den södra odlingsytan tangerar dock utredningsytan en bit söderut vid förbindelsevägen. Denna södra yta kallas i flera kartmaterial för *Träsket*, medan den norra för det mesta saknar benämning men i beskrivningen till laga skifteskartan kallas för *Rovtjappan*. Ytorna har tagits upp före laga skifteskartans tillkomst 1843, men saknas på avmätningarna från 1785–1786. I anslutning till Träsket, på östra sidan av åkerytan, noterades vid fältinventeringen ett flertal odlingsrösen och en stengärdesgårdsstump med rät vinkel mot åkerkanten. Dessa har funnits kvar åtminstone till 1970-talet. Stengärdesgården markerar sannolikt vad som är kvar av en äldre uppdelning av åkerytan mellan olika hemmansdelar. Odlingsytan Träsket har haft en största utbredning i kartmaterialet med häradsekonomiska kartans tillblivelse i slutet av 1800-talet och har då fortsatt in på Gäddviks ägor. Detta innebär att odlingsytan då måste ha fortsatt en bit in över utredningsytans smala remsa med förbindelsevägen och även omfattat hela den yttersta änden av samma remsa åt söder.

Eftersom de fysiska lämningarna efter de båda odlingsytorna har legat utanför utredningsytan ligger en avgränsning av dem tillsammans med en närmare utredning om omfattning och karaktär utanför detta uppdrags ramar. Den här typen av åkerytor bedöms inte heller som fornlämning, även om de som i de här fallet går tillbaka i tiden till 1700-talets slut eller 1800-talets början. Här har den norra odlingsytan tagits upp som fossil åkermark, KM4, men har för den skull inte bedömts som lämning. Den södra odlingsytan med ingående odlingsrösen och stengärdesgårdsstump har istället redovisats som område med fossil åkermark, KM5, med antikvarisk status som övrig kulturhistorisk lämning. Dock har för denna sistnämnda endast en avgränsning gjorts åt öster och åt utredningsytan till.

I utredningsytans södra del påträffades vid fältinventeringen på en nivå ungefär 20 meter över havet en mindrestensamling i en oregelbunden form, KM3. Här noterades stora kolbitar bland stenarna i mitten och stenarna saknade lavpåväxt. De senare noteringarna antyder en mycket ung ålder ochstensamlingen kan inte bedömas som en lämning.

Slutligen kan nämnas att flertal presumtiva boplatslägen från stenåldern som preliminärt föreslogs i fält och mättes in i sydvästra delen av utredningsytan på nivåer omkring 20 meter över havet. Nivåerna med dessa lägen bör motsvara en strandbundenhet i området under slutet av neolitikum eller början av bronsåldern. Generellt är dock lägena ofta förhållandevis oskyddade och har endast ett tunt jordlager med ett flera fall ganska stenigt innehåll. Lägena är vidare små och bildar fickor mellan hållområden som därmed bör ha varit svårdränerade. Det senare märks av att flera av dessa vid inventeringstillfället anmärktes i delar vara ganska vattensjuka. Vid efterarbetets granskning och bearbetning av det inmätta materialet bedömdes lägena som alltför tveksamma utifrån de uppräknade aspekterna och fick utgå ur materialet.

Sammantaget konstateras att inga fornlämningar påträffades inom utredningsytan och Stiftelsen Kulturmiljövård ser inte heller något behov av att fortsätta eftersökning av fornlämningar under mark. Av de i denna rapport redovisade objekten rekommenderas att tre av dem får status som övriga kulturhistoriska lämningar, nämligen två gränsmärken, KM1–2, inom utredningsytan och ett område med fossil åkermark, KM5 som tangerar utredningsytan. Det sistnämnda området har dock inte inom ramen för detta planeringsunderlag avgränsats utanför området eller närmare dokumenterats.

Tabell 2. Beskrivna utredningsobjekt med föreslagen antikvarisk status (se även figur 9).

Benämning	Typ	Beskrivning	Föreslagen antikvarisk status
KM1	Gränsmärke: Råsten	Rest sten, 0,30 m uppstickande, i mitten av runt röse, 1,1–1,3 m i diameter och 0,50 m högt. Bestående av upp till 0,45 m stora stenar. Belägen på öppen hållmark i en äldre skiftesgräns, ej längre i bruk. Gränsen redovisas på karta första gången 1843 och det specifika läget markeras på karta från 1871.	Övrig kulturhistorisk lämning
KM2	Gränsmärke: Råsten	Rest sten, 0,40 m uppstickande, i mitten av runt röse, 1,2–1,4 m i diameter och 0,70 högt. Bestående av 0,15–0,60 m stora stenar. Belägen på krön av bergsknalle i samma skiftesgräns som KM1, ej längre i bruk. Gränsen redovisas på karta första gången 1843 och det specifika läget markeras på karta från 1871.	Övrig kulturhistorisk lämning
KM3	Stensamling	Stensamling i oregelbunden rundel med stora kolbitar i mitten, ingen lavpåväxt. Uppfattas som mycket sentida.	Ej fornlämning
KM4	Fossil åker: Plöjd åker	Äldre stenröjd åkeryta vars begränsning i form av ett dike åt sydöst framgår på kartan (figur 9), men har inte avgränsats i övrigt. På utsidan från diket och upp till ca 1,5 m utanför ligger sporadiskt utslängd odlingssten. Åkern redovisas på karta första gången 1843 och kallas då "Rovtappan".	Ej fornlämning
KM5	Område med fossil åkermark: Plöjd åker, odlingsrösen, stengärdesgård	Äldre stenröjd åkeryta vars begränsning i form av slutfåra och dike åt nordöst framgår på kartan (figur 9), men har inte avgränsats i övrigt. Längs denna kant av åker ligger åtminstone sju odlingsrösen, ca 1,1–5,0 m i diameter, 0,2–0,5 m höga och bestående av 0,2–1,1 m stora stenar. Flertalet är runda men i något fall avlånga eller oregelbundna. I flera fall helt övermossade. En av de största (figur 14), belägen på östra sidan av förbindelsevägen, är stensättningsliknande. En stengärdesgårdsstump ligger i rät vinkel mot åkerkanten i mitten av den uppmätta åkerkanten. Odlingsrösen och stengärdesgården är allmänt belägna på eller omedelbart nedanför hållmark. Åkern redovisas på karta första gången 1843 och kallas då liksom senare "Träsket".	Övrig kulturhistorisk lämning
KM6–9	Gränsmärken: Råstenar	Resta eller utmärkande stenar i rösen. Belägna i befintlig gräns utgörande en äldre skiftesgräns. Gränsen redovisas på karta första gången 1868.	Ej fornlämning
KM10	Gränsmärke: Råsten	Rest sten i röse. Belägna i befintlig gräns utgörande en äldre skiftesgräns. I läget löper två gränser samman, gränserna redovisas på karta första gången 1843 respektive 1871.	Ej fornlämning
KM10–14	Gränsmärken: Råstenar	Resta eller utmärkande stenar i rösen. Belägna i befintlig gräns utgörande en äldre skiftesgräns. Gränsen redovisas på karta första gången 1871.	Ej fornlämning
KM15	Gränsmärke: Råsten	Resta stenar i röse som är större och mer avlånga än KM 1–2 och KM6–14. Beläget i ett knä på befintlig gräns ursprungligen utgörande ägo-gränsen mellan Gäddvik och Åmtevik. Gränsen redovisas på karta första gången 1785–1786.	Ej FL

Utvärdering och slutord

Arbetet med det arkeologiska och kulturhistoriska planeringsunderlaget på fastigheten Ekö 3:1, har i allt väsentligt genomförts i enlighet med offerten. Förhoppningen är att rapporten ska kunna användas som ett underlag motsvarande en beslutad arkeologisk utredning etapp 1. Några garantier för detta kan dock inte lämnas av Stiftelsen Kulturmiljövård.

Fältinventeringen har gjorts tidigt under säsong, i början av mars 2022, med några enstaka fläckar snö kvar på ytan men med obetydligt snödjup, men att detta inte påverkat inventeringssituationen bör framgå av fotomaterialet i denna rapport. Några små markingrepp hade också föregått utredningen, men detta har inte heller påverkat inventeringssituationen. Det ska dock noteras att även om hela utredningsytan varit tillgänglig, har denna varit avgränsad till land och eventuella delar av detaljplaneområdet utanför strandlinjen inte omfattats i uppdraget. Isen, som inte gick att se igenom, har legat kvar i vikarna vilket gjorde gränsen mellan land och vatten mycket skarp.

Inga nya fornlämningar har tillkommit inom ytan, men däremot ett fåtal övriga kulturhistoriska lämningar, däribland några tidigare gränsmärken. En övrig kulturmiljöhistorisk lämning har inte samma lagskydd som en fornlämning, men ska visas hänsyn och aktsamhet. Det ska också noteras att om gränser försvinner i samband med detaljplaneprocessen kan ytterligare gränsmärken i området få status som övriga kulturhistoriska lämningar.

Några presumtiva boplatslägen för vidare utredning under mark föreslås inte. Stiftelsen Kulturmiljövård vill dock betona att det är Länsstyrelsen i Östergötlands län som tar beslut om eventuella kommande antikvariska insatser på platsen och att redogörelserna i denna rapport är rekommendationer.

Referenser

Äldre kartmaterial

Lantmäteristyrelsens arkiv (LSA)

Digitalt tillgängligt via Lantmäteriets tjänst Historiska kartor:

<https://historiskakartor.lantmateriet.se/>

LSA D89-68:d2:327

LSA D89-22:1

LSA D89-68:1

Lantmäterimyndigheternas arkiv (LMA)

Digitalt tillgängligt via Lantmäteriets tjänst Historiska kartor:

<https://historiskakartor.lantmateriet.se/>

LMA 05-STA-33

LMA 05-STA-53

LMA 05-STA-86

LMA 05-STA-89

Rikets allmänna kartverk (RAK)

Digitalt tillgängligt via Lantmäteriets tjänst Historiska kartor:

<https://historiskakartor.lantmateriet.se/>

Häradsekonomska kartan 1868–1877, J112-46-4, blad Yxnön

Ekonomiska kartan 1946, RAK J133-8h3, blad Norra Finnö

Ekonomiska kartan 1979, RAK J133-8h3, blad Norra Finnö

Övrigt arkivmaterial

Östergötlands handlingar (ÖgH). Landskapshandlingar 1530–1630. Riksarkivet.

Digitalt tillgängligt via Riksarkivets tjänst Digitala forskarsalen:

<https://sok.riksarkivet.se/digitala-forskarsalen/>

Kulturmiljöregistret (KMR).

Digitalt tillgängligt via Riksantikvarieämbetets tjänst Fornsök:

<https://app.raa.se/open/fornsok/>

Skog och historia (SH). Skogsstyrelsen.

Digitalt tillgängliga lämningar som en del av Skogsstyrelsens tjänst Skogens pärlor:

<https://kartor.skogsstyrelsen.se/kartor/>

Litteratur

Franzén, G. 1982. *Ortnamnen i Östergötlands län. Del 11. Hammarkinds härad. Bebyggelsenamnen.*

Ortnamnsarkivet i Uppsala.

Magnusson, M. 2010. *Gäddvik 1:10. Sankt Anna socken. Arkeologisk utredning etapp 1.* Östergötlands länsmuseum rapport 2010:58.

Svenska Akademiens ordbok (SAOB). *Ordbok öfver svenska språket. Band 7. Häfte 53.* Lund 1917.

Tekniska och administrativa uppgifter

<i>Stiftelsen Kulturmiljövård projektnr:</i>	KM21209
<i>Länsstyrelsen dnr, beslutsdatum:</i>	–
<i>Kulturmiljöregistret uppdragsnr:</i>	–
<i>Typ av undersökning:</i>	–
<i>Undersökningsperiod:</i>	1–2 mars 2022
<i>Exploateringsyta:</i>	Cirka 17 hektar
<i>Personal:</i>	Mattias Johansson Lisa Hartzell
<i>Landskap:</i>	Östergötland
<i>Län:</i>	Östergötland
<i>Kommun:</i>	Söderköping
<i>Socken:</i>	Sankt Anna
<i>Fastighet:</i>	Ekö 3:1
<i>Fornlämning:</i>	–
<i>Fastighetskarta:</i>	64G 6AN Svensmarö
<i>Koordinatsystem:</i>	Sweref 99 TM
<i>Koordinater:</i>	N6467040–6467905/E608965–609555
<i>Höjdsystem:</i>	RH 2000
<i>Inmätningssätt:</i>	Avenza Maps på mobiltelefon (A-GPS)
<i>Dokumentationshandlingar:</i>	Inga dokumentationshandlingar utöver denna rapport.
<i>Fynd:</i>	Inga fynd tillvaratogs.