

Rocklunda, Västerås

Nya idrottsanläggningar

Arkeologisk utredning

Rocklunda 6
Västerås socken
Västerås kommun
Västmanlands län
Västmanland

Jan Åhlström

Rocklunda, Västerås

Nya idrottsanläggningar

Arkeologisk utredning

Rocklunda 6
Västerås socken
Västerås kommun
Västmanlands län
Västmanland

Jan Äblström



Denna rapport har framställts av ett företag
vars miljöledningssystem är certifierat enligt ISO 14001
av Svensk Certifiering Norden AB.

Utgivning och distribution:
Stiftelsen Kulturmiljövård
Stora Gatan 41, 722 12 Västerås
Tel: 021-80 62 80
E-post: info@kmmmd.se

© Stiftelsen Kulturmiljövård 2022

Samtliga foton av Jan Ählström.

Omslag: Vy från kastburen mot sydöst.

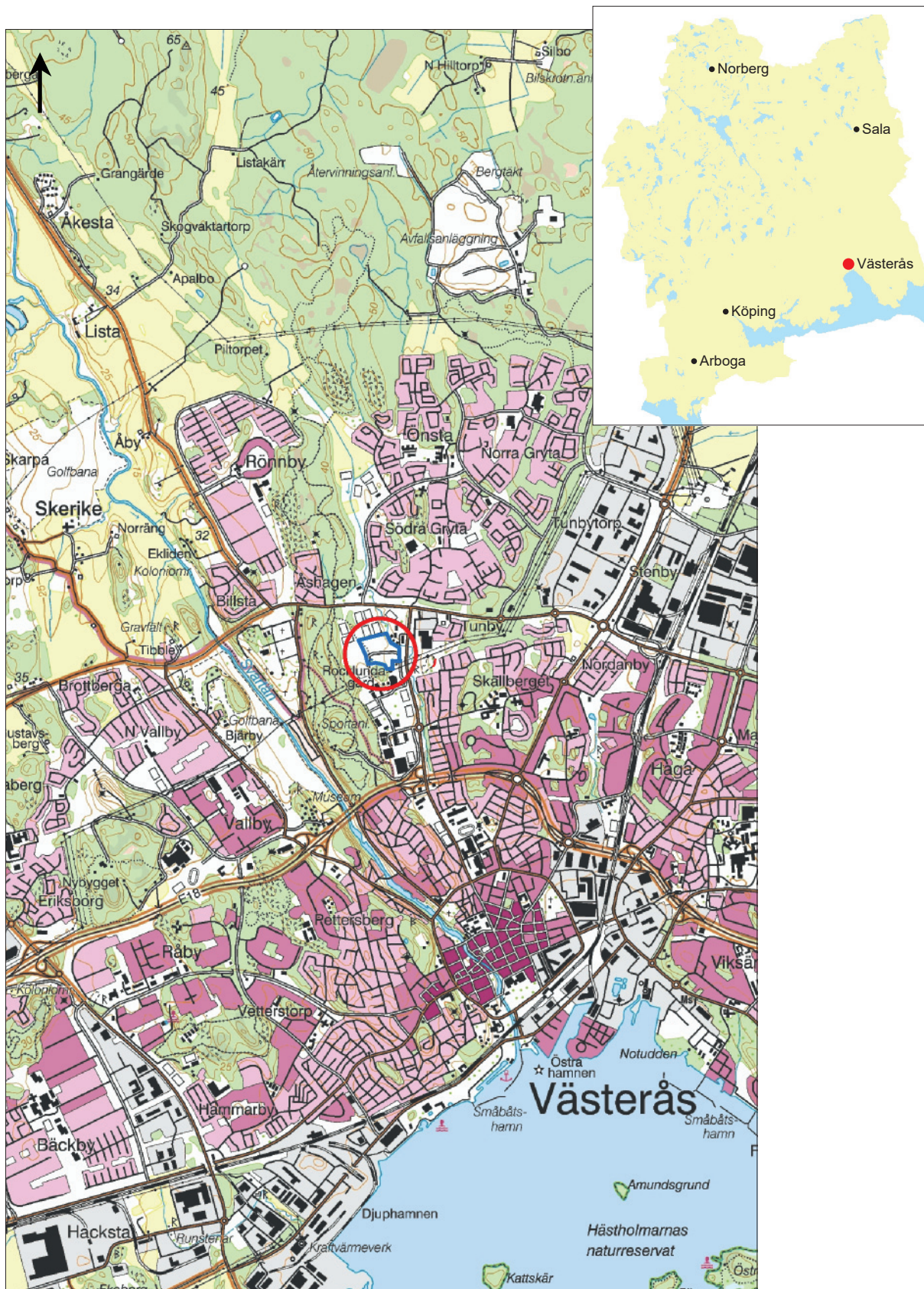
Upphovsrätt, där inget annat anges, enligt Publik Licens 4.0 (CC BY)
<http://creativecommons.org/licenses/by/4.0>

Lantmäteriets kartor omfattas inte av ovanstående licensiering.
Kartor ur allmänt kartmaterial © Lantmäteriet. Medgivande 915690.

ISBN 978-91-8041-056-4

Innehåll

Sammanfattning	5
Inledning	5
Målsättning och metod	6
Topografi och fornlämningsmiljö	6
Utredningsresultat	10
Referenser	15
Tekniska och administrativa uppgifter	16
Bilagor	17
Bilaga 1. Schakttabell	17
Bilaga 2. Anläggningstabell	18



Figur 1. Utredningsområdet markerat med en blå linje och en röd ring. Utdrag ur Terrängkartan. Skala 1:50 000.

Sammanfattning

Stiftelsen Kulturmiljövård (KM) har utfört en arkeologisk utredning av ett markområde på Rocklunda i Västerås inför planerade idrottsanläggningar.

Inför utredningen var fyra lämningar registrerade i Kulturmiljöregistret (KMR) – en möjlig skärvstenshög (möjlig fornlämning L2003:9416), en möjlig stensättning (möjlig fornlämning L2003:9415), en älvkvarnsförekomst (fornlämning L2002:3964) och en hägnad (övrig kulturhistorisk lämning L2002:8762).

Utredningsarbetet omfattade studier av strandförskjutningskartor, äldre kartor över området samt en sammanställning av områdets lämningar enligt KMR och en sammanställning av tidigare utförda arkeologiska uppdrag i området. Fältdelen omfattade inventering och utredningsgrävning av tre ytor där det bedömdes kunna finnas fornlämning i form av boplatser.

Vid sökschaktningen påträffades tre härdar och ett stolphål på två olika platser. Anläggningarna bedömdes vara ensamliggande och indikerar inte boplatser. De är inrapporterade till KMR som boplatzlämning övrig (L2020:9196 och L2020:9200) med status som *ingen antikvarisk bedömning*. Stensättningen L2003:9415 bekräftas som *fornlämning* och vad gäller älvkvarnsförekomsten L2002:3964 ändras status från *fornlämning* till *ingen antikvarisk bedömning* då den inte kunde återfinnas. Den möjliga skärvstenshögen (L2003:9416) konstaterades vara en dumphög varför status ändrades till *ingen antikvarisk bedömning*. Hägnaden, en stenmur (L2002:8762), kvarstår som *övrig kulturhistorisk lämning*.

Inledning

Inför planerna på att anlägga idrottsanläggningar i Rocklundaområdet i Västerås har Stiftelsen Kulturmiljövård (KM) utfört en arkeologisk utredning av ett cirka 70 000 m² stort markområde. Inom utredningsområdet finns sedan tidigare registrerade lämningar i form av en möjlig skärvstenshög (L2003:9416), en möjlig stensättning (L2003:9415) och en älvkvarnsförekomst (L2002:3964) samt en stenmur (L2002:8762).

KM tilldelades uppdraget genom direktval och efter länsstyrelsebeslut. Rocklunda Fastigheter AB bekostade den arkeologiska utredningen. Fälтарbetet utfördes vid två tillfällen hösten 2020. Projektledare var Jan Ählström som även har sammanställt denna rapport.

Målsättning och metod

Den arkeologiska utredningen syftade till att klargöra om det finns fornlämningar i området och resultatet ska utgöra beslutsunderlag för Länsstyrelsen samt fungera som planeringsunderlag för Rocklunda Fastigheter AB. Resultaten ska även kunna användas av undersökare inför eventuella framtida förundersökningar eller undersökningar.

Utredningen har omfattat kart- och arkivstudier varvid fornlämningarna enligt Kulturmiljöregistret (KMR) har sammanställts och SGU:s strandförskjutningskartor studerats avseende de naturgivna förutsättningarna för bosättning. Därtill studerades avmätningar från 1600- och 1800-tal av de berörda byarna Rocklunda och Apalby samt den härads-ekonomiska kartan från 1905–1911 och ekonomiska kartan från 1961 avseende nu försvunnen bebyggelse och förändringar av markanvändningen.

Ytorna som tidigare omfattats av arkeologisk utredning/antikvarisk kontroll har digitaliserats utifrån rektifierade förlagor från rapporterna och redovisas på karta.

Fältarbetet omfattade inventering och utredningsgrävning med grävmaskin inom tre ytor som definierats vid inventeringen och där det bedömdes kunna finnas fornlämning i form av boplatser.

En möjlig skärvtenshö (tidigare registrerad som L2003:9416) genomgrävdes för att klargöra status. De anläggningar av boplatsskarakter som påträffades bedöms som undersökta.

Enligt förfrågningsunderlaget omfattade uppdraget övervakning när en stor hög med påförda jordmassor skulle schaktas bort. Denna del av uppdraget utgick då högen inte skulle grävas bort i närtid.

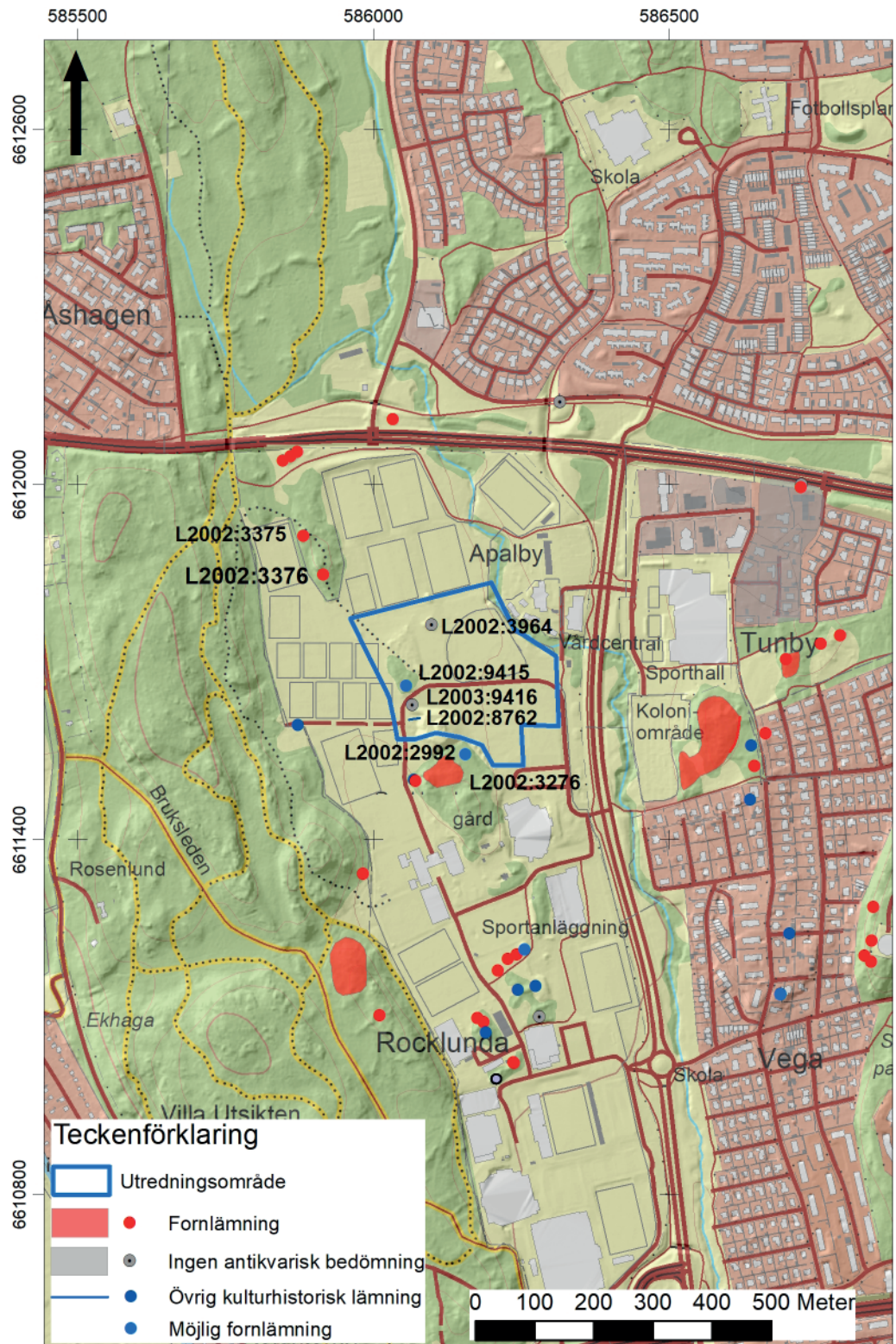
Schakt, provrutor och påträffade lämningar plandokumenterades genom inmätning med GPS och beskrevs. Schakten återfylldes.

Resultatet är inrapporterat till KMR.

Topografi och fornlämningsmiljö

Utredningsområdet består av flacka planerade gräsytor med stort inslag av grusade parkeringsytor och planerade gräsytor avsedda för idrott. Till mindre del omfattades beskogad naturmark (figur 2). Ytorna avsedda för idrott är stängslade. Utmed områdets sydvästra gräns finns en yttäckande och påtaglig hög med påförda jordmassor. Utredningsområdet ligger på nivåer mellan 15 och 20 meter över havet.

Inför utredningen redovisade KMR fyra lämningar i utredningsområdet (figur 2): älvkvarnsförekomsten L2002:3964 bestående av 29 älvkvarnar och två rännor belägna på ett jordfast block; en möjlig stensättning (L2003:9415) beskriven som 8 meter stor och 0,6 meter hög; en möjlig skärvtenshö (L2003:9416) 14 × 8 meter stor (NÖ–SV) och intill 0,8 meter hög; en hägnad (L2002:8762) i form av en 18 meter lång (Ö–V), 3–4 meter bred och 0,5–0,7 meter hög stenmur.



Figur 2. Utredningsområdet och lämningarna inom och direkt utanför detsamma inför utredningen. Utdrag ur Fastighetskartan. Skala 1:10 000.



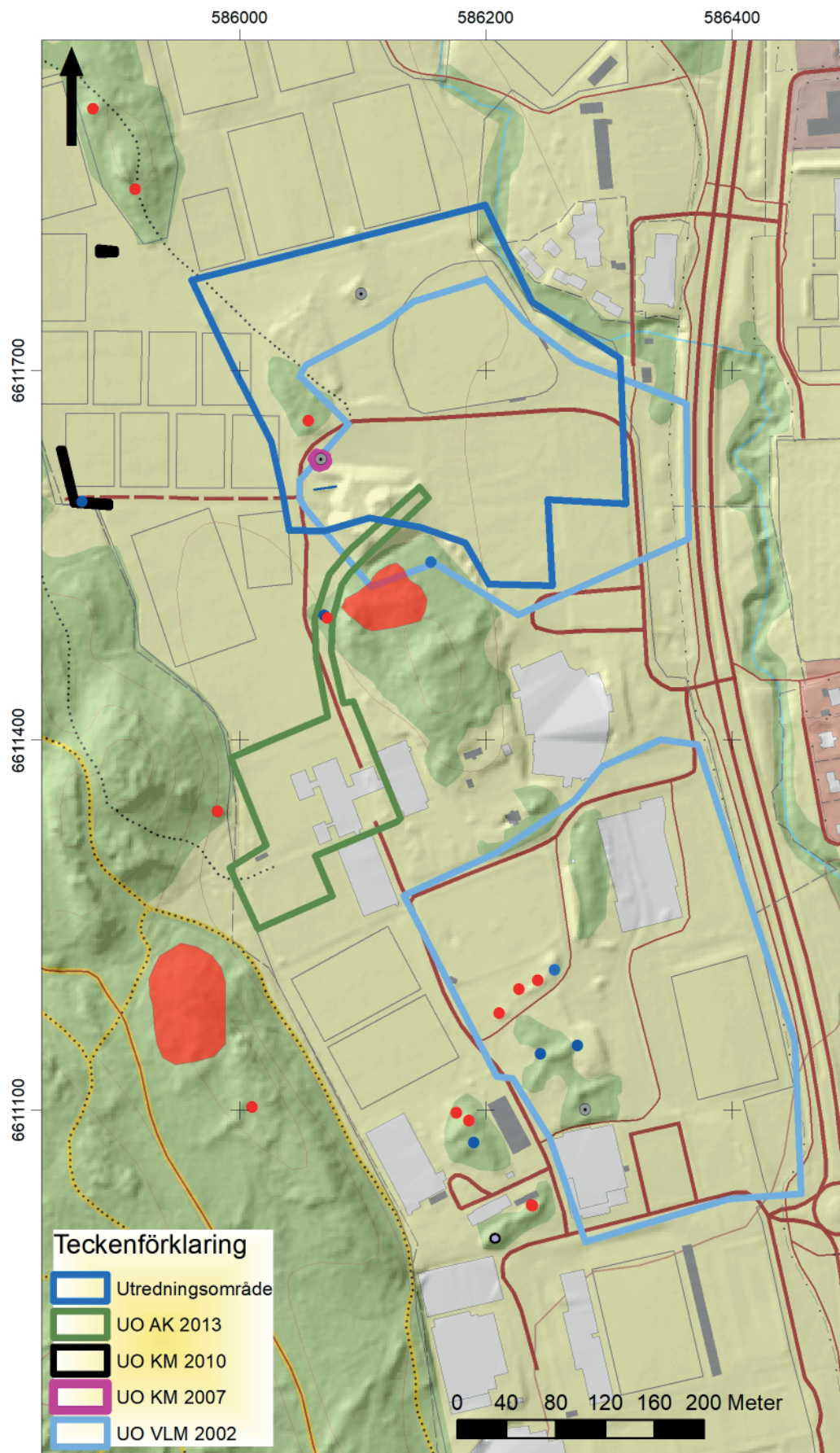
Figur 3. Utredningsområdets centrala del med jordbögen mitt i bild. Foto från öster.



Figur 4. Utredningsområdets östra del. Apalby bytomt låg i bildens högra kant. Foto från söder.

I alla riktningar utanför utredningsområdet förekommer fornlämningar i form av gravfält, gravar, skärvtenshögar och älvkvarnar (figur 2). Till exempel ligger ett gravfält (L2002:3276) relativt nära den södra områdesgränsen. Enligt KMR består gravfältet av tjugo anläggningar i form av fem högar och femton runda stensättningar. I anslutning till gravfältet finns en möjlig hög (L2002:2992) vilken i KMR beskrivs som 9×6 meter stor och 0,6 meter hög. Norr om området förekommer bland annat en rest sten och en älvkvarnslokal (L2002:3375 och L2002:3376). Lämningarnas generella datering antyder att människor börjat utnyttja området under neolitikum/bronsålder.

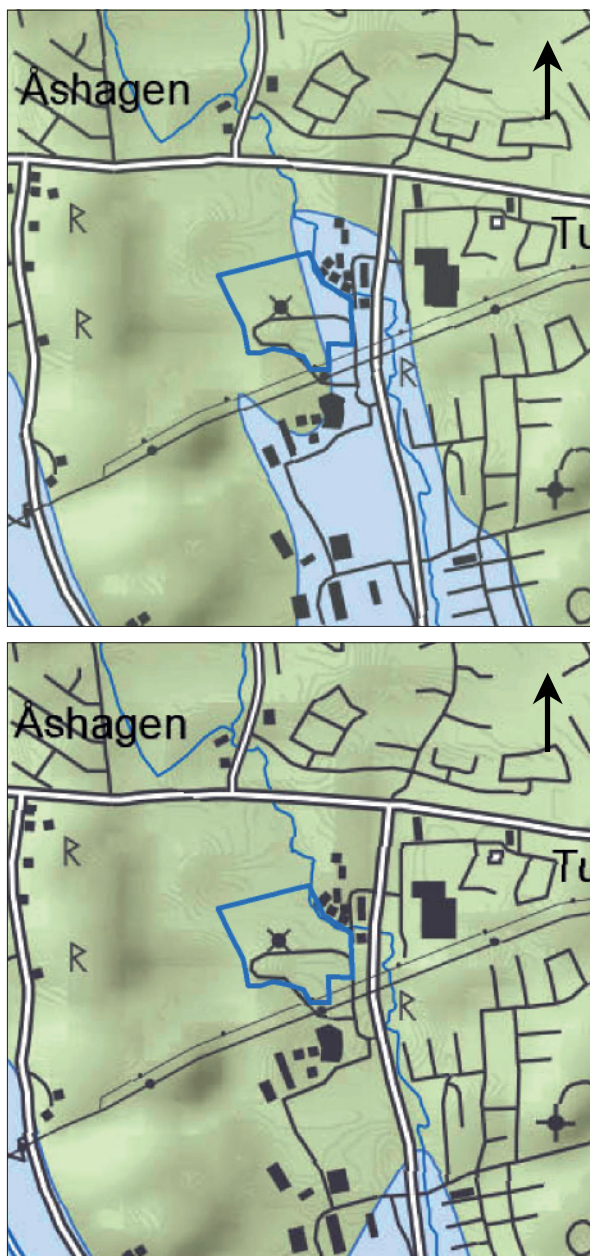
Utredningsområdet har tidigare omfattats av arkeologisk utredning och omgivningarna har berörts i samband med olika arkeologiska uppdrag. De tidigare arkeologiska uppdragens ytor är redovisade i figur 5.



Figur 5. Utredningsområdet och de ytor som tidigare omfattats av arkeologiska uppdrag. Kartan redovisar även lämningarna enligt KMR. Utdrag ur Fastighetskartan. Skala 1:5 000.

Utredningsresultat

Strandförskjutningskartorna visar att utredningsområdet som en följd av landhöjningen blev tillgängligt för mänsklig aktivitet för 5 000–4 500 år sedan (figur 6). För 4 000 år sedan var området helt tillgängligt och låg i norra förlängningen av en vik. Viken grundades med tiden upp och för 3 000 år sedan var den helt borta. Kvar återstod det vatten- drag som fortfarande återfinns öster om området. Landhöjningen medgav att området tagits i bruk av människor från och med neolitikum.

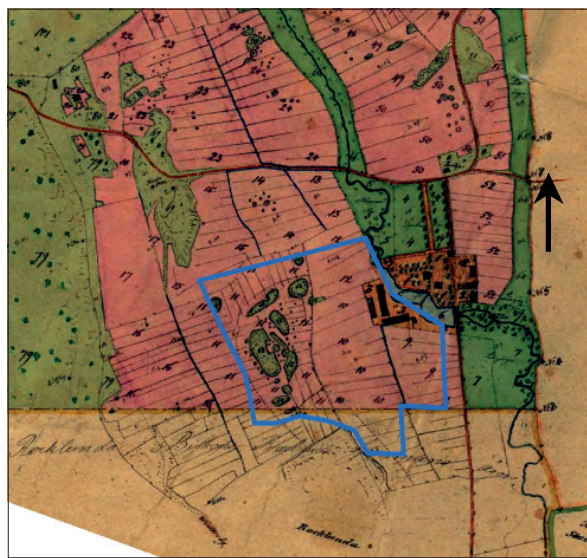


Figur 6. Strandförskjutningskartor.
Överst situationen 2 500 f.Kr.
Därunder situationen 2 000 f.Kr.
Skala 1:20 000. © SGU

De studerade kartorna från sent 1600-tal visar att utredningsområdets västra hälft tillhörde Rocklunda och den östra hälften tillhörde Apalby. Apalby bytomt tangerar områdets östra gräns medan Rocklunda bytomt låg väl söder om området.

Enligt 1850 års karta över Apalby infaller tre stora och en liten ekonomibyggnad inom utredningsområdet. Vid 1800-talets mitt visar 1850 års arealavmätning av Apalby att merparten av utredningsområdet tillhört Apalby. Endast marken utmed områdets södra gräns tillhör vid tiden Rocklunda.

Markanvändningen är i stort densamma enligt 1600-tals- och 1800-talskartorna samt den häradsekonomiska kartan från 1905–1911 (figur 7) och 1961 års ekonomiska karta. Marken brukades som åker med inslag av impediment vilka motsvarar de idag besokade små höjderna i området.

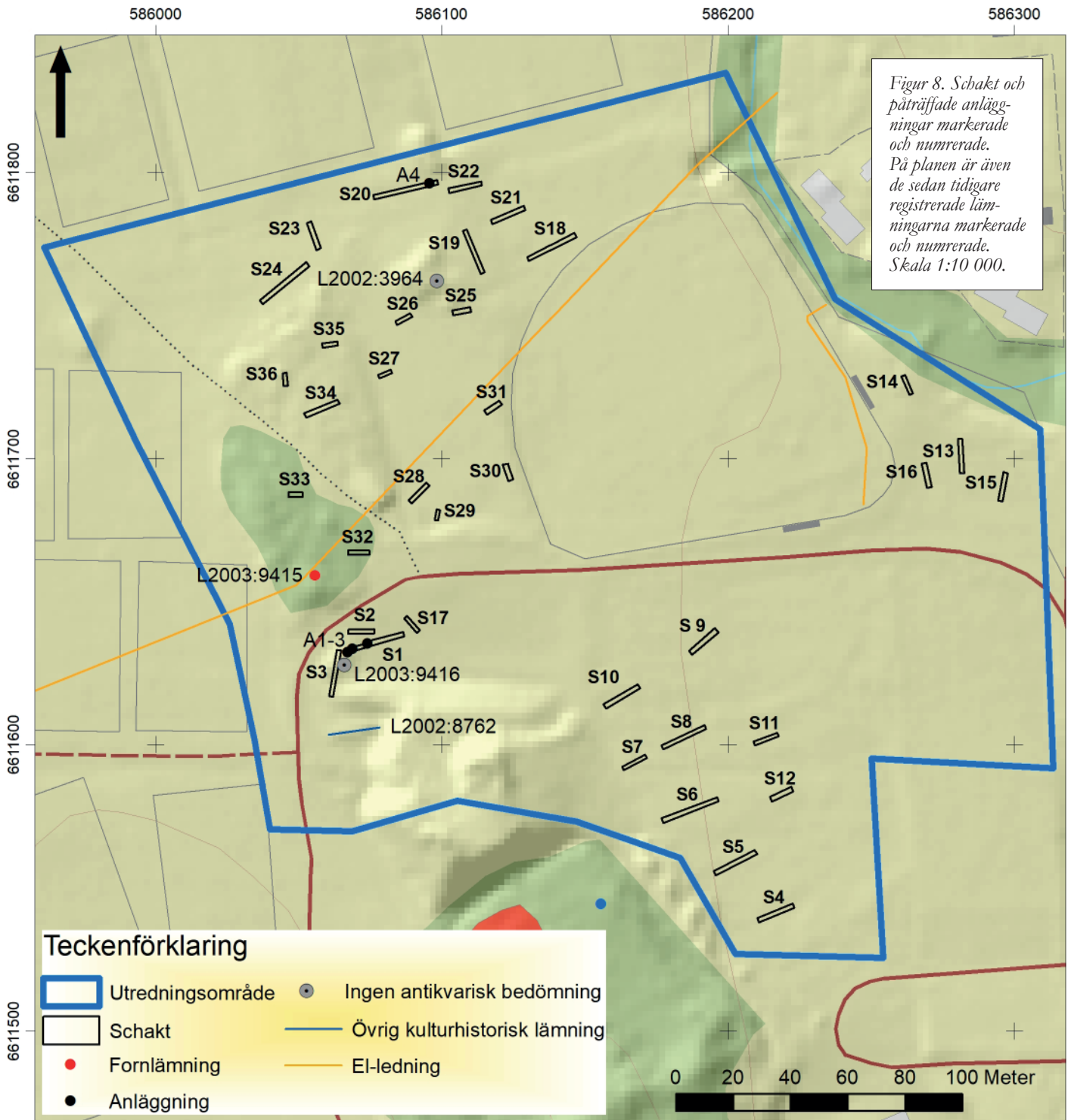


Figur 7. Överst utdrag ur 1850 års arealavmätningsskarta över Apalby, utredningsområdet är markerat med en blå linje, observera att Rocklunda ägor är utritade med blyerts. Därunder utdrag ur häradsekonomiska kartan från 1905–1911 över Apalby och Rocklunda, utredningsområdet är markerat med en blå linje. Skala 1:10 000.



Vid inventeringen bekräftades stensättningen L2003:9415, men blocket där älvkvarnsförekomsten L2002:3964 är registrerad kunde ej återfinnas och lämningen bedöms vara förstörd. Marken på platsen är delvis påverkad av schaktning vilket kan vara en förklaring till att blocket rubbats.

Vid inventeringen utpekades tre ytor där fornlämning i form av boplatser bedömdes kunna finnas. Ytorna utgörs av något högre liggande mark i områdets södra och västra del nära gravfältet L2002:3276, stensättningen L2003:9415 och den möjliga skärvstenshögen L2003:9416 samt av något lägre liggande mark nära Apalby gamla bytomt.



Figur 8. Schakt och påträffade anläggningar markerade och numrerade. På planen är även de sedan tidigare registrerade lämningarna markerade och numrerade. Skala 1:10 000.

Teckenförklaring

- Utredningsområde
- Schakt
- Fornlämning
- Anläggning
- Ingen antikvarisk bedömning
- Övrig kulturhistorisk lämning
- El-ledning



Figur 9. Schakt 1, grävt från den möjliga skärvstenshögen och vidare ut i den grusade ytan. I schaktet framkom tre härdar. Foto från öster.

Inom de utpekade ytorna öppnades 36 schakt vilket totalt motsvarar 650 m² (figur 8, bilaga 1–2).

Schakten i den möjliga skärvstenshögen visar att det är en dumphög bestående av stensblandade jordmassor. I schakt 1 som grävdes i den möjliga skärvstenshögen framkom tre tunna härdar (A1–3) varav en var synlig i schaktväggen.

I schakt 20 norr om impedimentet, där älvkvarnsförekomsten är registrerad, framkom ett stolphål (A4). Stolphålet bedöms kunna vara förhistoriskt, men utifrån schakten som öppnats bedöms anläggningen som ensamliggande.

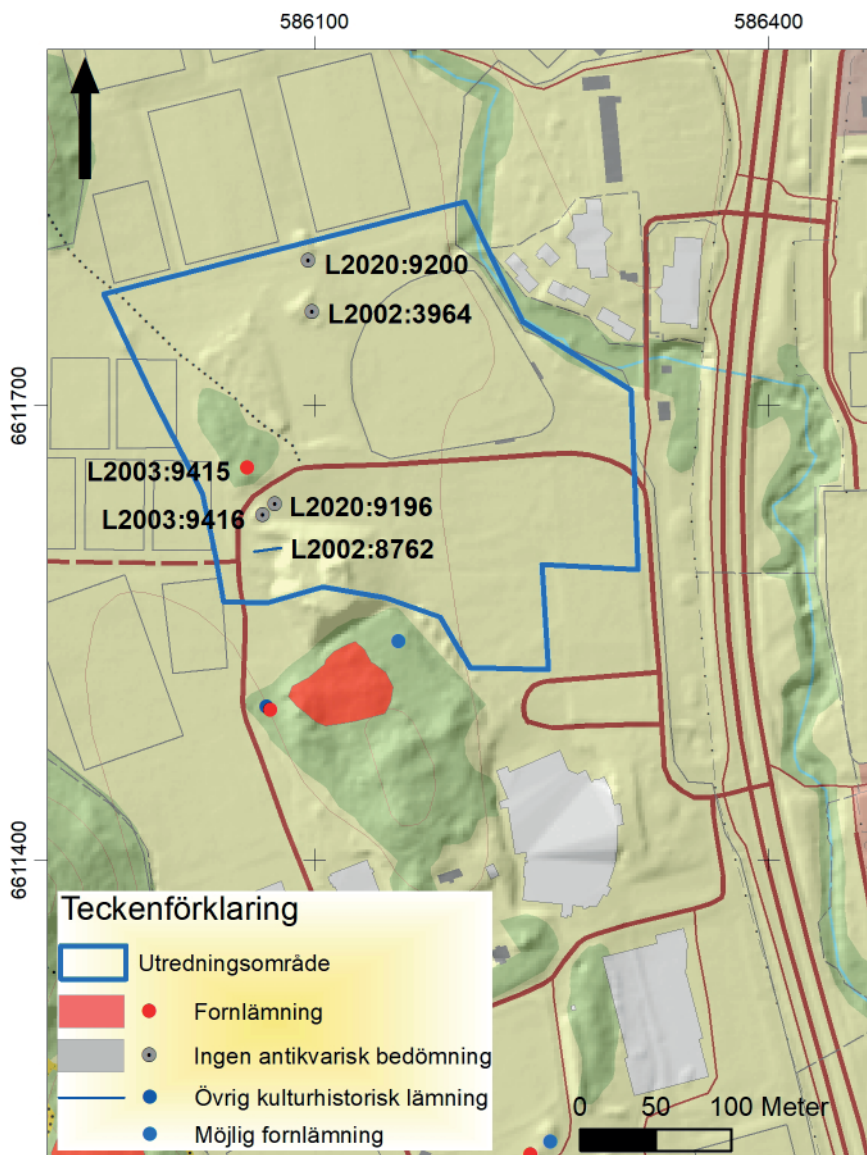
I schakt 13 i områdets östra del förekom raseringsmassor vilka kan kopplas till mindre ekonomibyggnader belägna inom Apalby enligt 1961 års ekonomiska karta.

I schakt 18 i norra delen av området förekom ett kollager med tegel och bränd lera. Lagret är sentida men kan inte kopplas till någon byggnad på någon av de studerade kartorna.

I övriga schakt förekom det inte någon fornlämningsindikation.

Lämningsnr	Lämningsstyp efter UR etapp 2	Antikvarisk bedömning efter UR etapp 2
L2003:9416	Ingen fornlämning (dumphög)	Ingen antikvarisk bedömning
L2020:9196	Ny lämning: Boplatslämning övrig (tre härdar)	Ingen antikvarisk bedömning
L2003:9415	Stensättning	Fornlämning
L2002:3964	Älvkvarnsförekomst	Ingen antikvarisk bedömning
L2020:9200	Ny lämning: Boplatslämning övrig (ett stolphål)	Ingen antikvarisk bedömning
L2002:8762	Hägnad	Övrig kulturhistorisk lämning

Tabell 1. Utredningsresultatet. Lämningsarna inom utredningsområdet och deras status efter utredningen.



Figur 10. Utredningsresultatet. Samtliga lämningar i utredningsområdet markerade utifrån den status de tilldelats efter utredningen. Utdrag ur Fästighetskartan. Skala 1:5 000.

Referenser

- Apalby, geometrisk avmätning 1690, LMS T50-2-1
Apalby, arealavmätning 1850, LMS 19-väs-259
Ekonomiska kartan 1961, blad Västerås, RAK J133-11g2i63
Häradsekonomiska kartan 1905–1911, blad Tillberga, RAK J112-83-22
Rocklunda, avritning 1652, LMS T50-12-t2-16
Strandförskjutningskartor, Sveriges geologiska undersökning (SGU)

Tekniska och administrativa uppgifter

<i>Stiftelsen Kulturmiljövård projektnr:</i>	KM20050
<i>Länsstyrelsen dnr, beslutsdatum:</i>	431-6344-2019, 2020-05-25
<i>Kulturmiljöregistret uppdragsnr:</i>	202000798
<i>Typ av undersökning:</i>	Arkeologisk utredning
<i>Undersökningsperiod:</i>	22 september och 13–19 oktober 2020
<i>Personal:</i>	Maud Emanuelsson Jan Ählström
<i>Landskap:</i>	Västmanland
<i>Län:</i>	Västmanland
<i>Kommun:</i>	Västerås
<i>Socken:</i>	Västerås
<i>Fastighet:</i>	Rocklunda 6
<i>Fastighetskarta:</i>	66F 1IS Skerike
<i>Koordinatsystem:</i>	Sweref 99 TM
<i>Koordinater:</i>	X6611571,042 Y586040,070
<i>Höjdsystem:</i>	RH 2000
<i>Inmätningssmetod:</i>	GPS
<i>Dokumentationshandlingar:</i>	Inga dokumentationshandlingar utöver denna rapport samt mätdata uppladdad i KMR.
<i>Fynd:</i>	Inga fynd påträffades.

Bilaga 1. Schakttabell

Schakt	Markslag och topografiskt läge	Längd (m)	Djup (m)	Beskrivning	Anläggningar	Fynd	Underlag
1	I hög och ut i asfalterad yta	20	0,1–1,2	0,2 m grästovr följt av 1,0 m påförd jord. Under asfalten vidtog 0,2 m påfört grus.	A1–3, hårdar	–	Lera
2	Från foten av en hög och ut i gräs- mark	10	0,3–0,5	Under 0,2 m grästovr vidtog påfört grus följt av lera.	–	–	Lera
3	Flack gräsmark	14	0,3–0,6	0,2 m grässvål och matjord följt av påförd jord och sten.	–	–	Lera med moräninslag
4	Flack gräsmark	14	0,3	0,2 m grässvål och matjord följt av lera.	–	–	Lera
5	Flack gräsmark	17	0,4	0,3 m grässvål och matjord följt av lera.	–	–	Lera
6	Flack gräsmark	20	0,4	0,3 m grässvål och matjord följt av lera.	–	–	Lera
7	Flack gräsmark	8	0,4	0,3 m grässvål och matjord följt av lera.	–	–	Lera
8	Flack gräsmark	16	0,4	0,3 m grässvål och matjord följt av lera.	–	–	Lera
9	Flack gräsmark	12	0,4	0,3 m grässvål och matjord följt av lera.	–	–	Lera
10	Flack gräsmark	14	0,45	0,3 m grässvål och matjord följt av lera.	–	–	Lera
11	Flack gräsmark	10	0,5	0,3 m grässvål och matjord följt av 0,2 m tjockt lager gråbrun lera, äldre odlingslager, med stenar.	–	–	Lera
12	Flack gräsmark	8	0,5	0,3 m grässvål och matjord följt av 0,2 m tjockt lager gråbrun lera, äldre odlingslager.	–	–	Lera
13	Flack gräsmark	12	0,4–0,5	0,3 m grässvål och matjord följt av raseringsmassor i form av tegel, stenar, glas därunder vidtog lera.	–	–	Lera
14	Flack gräsmark	8	0,4–0,8	0,2 m grässvål och matjord följt av fyllnadsmassor i form av stenar och jord.	–	–	Fyllnads- massor
15	Flack gräsmark	10	0,4	0,3 m grässvål och matjord följt av lera.	–	–	Lera
16	Flack gräsmark	8	0,4	0,3 m grässvål och matjord följt av lera.	–	–	Lera
17	Flack grusad yta	6	0,6	Påfört grus, urschaktat.	–	–	Lera
18	Flack gräsmark	20	0,4	0,3 m grässvål och matjord följt av lera, i östra delen förekom tegel, en kollins och bränd lera.	–	–	Lera
19	Flack gräsmark	16	0,1–0,4	0,3 m grässvål och matjord följt av stenigt gråbrunt lerlager <0,1 m tjockt.	–	–	Lera, ställvis stenigt
20	Flack gräsmark	24	0,4	0,3 m grässvål och matjord följt av lera.	A4, stolphål	–	Lera
21	Flack gräsmark	12	0,4	0,3 m grässvål och matjord följt av 0,1 m äldre odlingslager, gråbrun lera med kol, stenar och tegel.	–	–	Lera
22	Flack gräsmark	12	0,3	0,3 m grässvål och matjord, därunder lera med enstaka stenlyft.	–	–	Lera
23	Flack gräsmark	12	0,3	0,3 m grässvål och matjord, därunder lera	–	–	Lera
24	Flack gräsmark	20	0,3–0,4	0,3 m grässvål och matjord, därunder lera	–	–	Lera
25	Flack gräsmark	8	0,4	0,3 m grässvål och matjord, därunder lera	–	–	Lera
26	Flack gräsmark	6	0,4	0,3 m grässvål och matjord, med enstaka skårvor fajans, följt av 0,1 gråbrunt äldre odlingslager med lite sten och kol.	–	–	Lera

Schakt	Markslag och topografiskt läge	Längd (m)	Djup (m)	Beskrivning	Anläggningar	Fynd	Underlag
27	Flack gräsmark	6	0,4	0,3 m grässvål och matjord därunder förekom lera med stenar.	–	–	
28	Flack gräsmark	8	0,4	0,3 m grässvål och matjord, med tegel, därunder förekom lera med enstaka stenar.	–	–	Lera
29	Flack gräsmark	3	0,4	0,2 m grässvål och matjord därunder förekom påförd sten och jord. Urgrävt och återfyllt.	–	–	Påfört material
30	Flack gräsmark	6	0,6	0,4 m grässvål och matjord följt av påfört grus under vilket 0,15 m tjockt gråbrunt äldre odlingslager vidtog.	–	–	Lera
31	Flack gräsmark	6	0,6	0,3 m grässvål och matjord följt av lera och 0,2 m tjockt gråbrunt äldre odlingslager.	–	–	Lera
32	Blockrik skogsdunge	8	0,2–0,3	0,2 m grässvål och matjord, i östra delen förekom påfört grus, urgrävt.	–	–	Lera med stenar, i östra delen grus
33	Blockrik skogsdunge	6	0,15–0,3	0,1 m förna i norra delen under vilken röjningsstenar förekom, i södra delen var det silt.	–	–	Silt och berg i dagen
34	Busk- och glest trädbevuxen mark	12	0,4–0,5	0,3 m grässvål och matjord, i östra delen vidtog påförd sten, i västra delen vidtog 0,2–0,3 m tjockt äldre gråbrunt odlingslager med stenar och kol.	–	–	Lera, påförda stenar i östra delen
35	Busk- och glest trädbevuxen mark	6	0,4	0,3 m grässvål och matjord följt av lera.	–	–	Lera
36	Busk- och glest trädbevuxen mark	6	0,5	0,4 m påförd jord följt av 0,1 m tjockt äldre gråbrunt odlingslager.	–	–	Lera med stenar

Bilaga 2. Anläggningstabell

Anläggning	Schakt	Typ	Storlek (m)	Form	Anmärkning
1	1	Hård	0,4	Rund	–
2	1	Hård	Lins i schaktvägg, 0,4 bred	–	0,01 m tjock.
3	1	Hård	1×0,6	Oval	–
4	20	Stolphål	0,3	Rund	0,1 m djup.