

Byringe solcellspark

Boplats med utsikt över Lännaån

Arkeologisk utredning etapp 1 och 2

Byringe 7:41
Länna socken
Strängnäs kommun
Södermanlands län
Södermanland

Reidar Magnusson

Byringe solcellspark

Boplats med utsikt över Lännaån

Arkeologisk utredning etapp 1 och 2

Byringe 7:41
Länna socken
Strängnäs kommun
Södermanlands län
Södermanland

Reidar Magnusson



Denna rapport har framställts av ett företag
vars miljöledningssystem är certifierat enligt ISO 14001
av Svensk Certifiering Norden AB.

Utgivning och distribution:
Stiftelsen Kulturmiljövård
Stora Gatan 41, 722 12 Västerås
Tel: 021-80 62 80
E-post: info@kmmmd.se

© Stiftelsen Kulturmiljövård 2022

Samtliga foton av Reidar Magnusson.

Omslag: Den ek som stod strax norr om boplatsen L2022:2767.

Upphovsrätt, där inget annat anges, enligt Publik Licens 4.0 (CC BY)
<http://creativecommons.org/licenses/by/4.0>

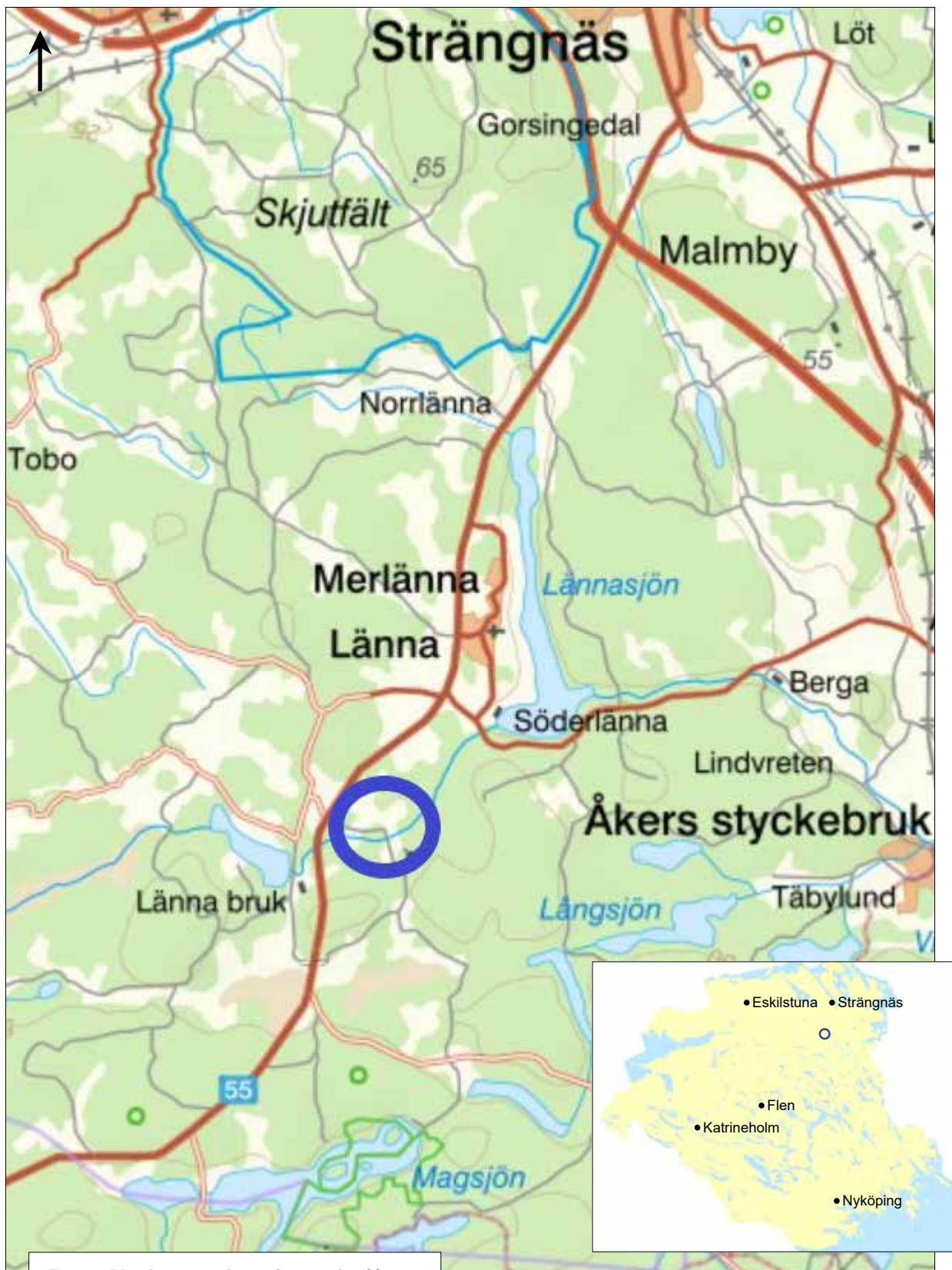
Lantmäteriets kartor omfattas inte av ovanstående licensiering.
Kartor ur allmänt kartmaterial © Lantmäteriet. Medgivande 984511.

ISBN 978-91-8041-067-0

Tryck: JustNu, Västerås 2022

Innehåll

| | |
|---|----|
| Sammanfattning | 5 |
| Inledning | 5 |
| Syfte, metod och genomförande | 6 |
| Syfte | 6 |
| Metod och genomförande | 6 |
| <i>Ettapp 1</i> | 6 |
| <i>Ettapp 2</i> | 6 |
| Topografi och fornlämningsmiljö | 6 |
| Utredningsresultat | 9 |
| Ettapp 1 | 9 |
| <i>Boplatslägen</i> | 11 |
| Ettapp 2 | 12 |
| Tolkning och utvärdering | 14 |
| Referenser | 15 |
| Kart- och arkivmaterial | 15 |
| Litteratur | 15 |
| Tekniska och administrativa uppgifter | 15 |
| Bilagor | 16 |
| Bilaga 1. Schakttabell | 16 |
| Bilaga 2. Anläggningstabell | 16 |
| Bilaga 3. Fyndtabell | 16 |



Figur 1. Utredningsområdet markerat med en blå ring. Utdrag ur Fastighetskartan. Skala 1:50 000.

Sammanfattning

I närheten av Byringe gård i Strängnäs kommun, Södermanlands län, har Stiftelsen Kulturmiljövård (KM) genomfört en arkeologisk utredning etapp 1 och 2 inför anläggandet av en solcellspark. Utredningsområdet bestod i sin helhet av åkermark med enstaka mindre impediment.

Utredningen genomfördes under våren 2022 och resulterade i att en förhistorisk boplats påträffades. Fem anläggningar, två stolphål och tre härdar framkom inom en mindre yta i en sluttning ner mot Lännaån. Boplatsen registrerades i Kulturmiljöregistret (KMR) som L2022:2767.

Inledning

Stiftelsen Kulturmiljövård (KM) har genomfört en arkeologisk utredning etapp 1 och 2 på fastigheten Byringe 7:41, Byringe, Strängnäs kommun, Södermanlands län. Utredningen föranleddes av att Helios Nordic Energy AB, härnäst kallat företagaren, har för avsikt att anlägga en solcellspark på marken.

I den ursprungliga förfrågan från företagaren omfattades en större del av fastigheten av den planerade solcellsparken. Länsstyrelsen ansåg då att, utöver den nu aktuella utredningen, en arkeologisk förundersökning i avgränsande syfte behövde genomföras invid två kända fornlämningar som låg strax utanför fastigheten. Efter att företagaren justerat sin förfrågan kom denna förundersökning att utgå.

Länsstyrelsen fattade beslut i ärendet och tilldelade uppdraget på direktval till KM. Utredningens fältarbetsdel genomfördes i april och maj 2022.

Syfte, metod och genomförande

Syfte

Syftet med den arkeologiska utredningen var att ta reda på om fornlämningar berördes av arbetsföretaget. Om fornlämningar påträffades skulle de beskrivas samt avgränsas inom ramen för utredningen.

Metod och genomförande

Etapp 1

Utredningens etapp 1 bestod av två delar – en arkivstudie samt en fältinventering. Vid arkivstudien genomsköts arkiven Historiska museets lösfyndsregister, Ortnamnsregistret, Riksantikvarieämbetets bebyggelseregister, Lantmäteriets historiska kartor samt Kulturmiljöregistret (KMR). Syftet med arkivstudien var att söka efter kartmaterial samt skriftliga källor som berör undersökningsområdet samt de närliggande gårdarna, exempelvis Byringe.

Fältinventeringen syftade till att undersöka om synliga lämningar eller lägen för möjliga förhistoriska boplatser fanns inom utredningsområdet. Området invid de möjliga högarna L1984:6303 och L1984:6304 inventerades. Den övriga åkermarken bedömdes utifrån dess topografiska variationer samt orienteringen i förhållande till kringliggande impediment. De mindre impediment som låg inom utredningsområdet inventerades efter synliga lämningar.

Etapp 2

Utredningens etapp 2 – utredningsgrävning – genomfördes med hjulburen grävmaskin. Sökschakt togs upp på de lägen som vid fältinventeringen ansågs ha möjlighet att innehålla förhistoriska boplatslämningar. Schakten placerades utifrån boplatslägenas mikrotopografi. Schaktning skedde skiktvis genom matjordslagret ner till opåverkad marknivå. Samtliga schakt utom ett togs upp i åkermark, ett togs upp på ett impediment. Förmodade anläggningar rensades med handredskap tills deras status kunde fastställas.

Arbetets fortlöpande, ett urval av schakten samt påträffade anläggningar dokumenterades genom fotografering. Anläggningar beskrevs i plan. Samtliga schakt och anläggningar mättes in med RTK-GPS.

Utredningens resultat har rapporterats in till KMR.

Topografi och fornlämningsmiljö

Denna del av Södermanland består av småkuperad skogsbygd med mindre partier jordbruksmark i anslutning till vattendragen. Ett av dessa vattendrag är Lännaån som är en del av ett vattensystem som så småningom rinner ut i Mälaren vid Läggesta. Där Lännaån rinner upp i Mörtsjön har Länna järnbruk (L1984:5851) legat. Det etablerades under 1600-talet och lades ner under mitten av 1800-talet. I anslutning till detta ligger även hyttlämningar (L1984:5621).

I närområdet finns även flera lämningar från förhistorisk tid, som gravfält, boplatser, skärvtenshögar, stensättningar och stenröjda ytor. Karaktären på lämningarna gör att

| Lämningsnr | Beskrivning | Antikvarisk bedömning |
|------------|--|-------------------------------|
| L1982:4537 | Husgrund, historisk tid | Övrig kulturhistorisk lämning |
| L1982:4597 | Område med skogsbrukslämningar | Övrig kulturhistorisk lämning |
| L1982:5628 | Lägenhetsbebyggelse | Möjlig fornlämning |
| L1984:5419 | Fornlämningsliknande lämning | Övrig kulturhistorisk lämning |
| L1984:5468 | Skärvstenshög | Fornlämning |
| L1984:5469 | Hällristning, skålgropsförekomst | Fornlämning |
| L1984:5508 | Röse | Fornlämning |
| L1984:5509 | Skärvstenshög | Fornlämning |
| L1984:5552 | Vägmärke | Fornlämning |
| L1984:5565 | Övrigt, plats för upphittad väghållningssten | Övrig kulturhistorisk lämning |
| L1984:5567 | Vägmärke | Övrig kulturhistorisk lämning |
| L1984:5570 | Skärvstenshög | Fornlämning |
| L1984:5571 | Grav- och boplatsoområde | Fornlämning |
| L1984:5621 | Hyttområde | Fornlämning |
| L1984:5639 | Fornlämningsliknande lämning | Övrig kulturhistorisk lämning |
| L1984:5784 | Färdväg | Fornlämning |
| L1984:5785 | Stensättning | Fornlämning |
| L1984:5801 | Boplats | Fornlämning |
| L1984:5804 | Stenröjd yta | Fornlämning |
| L1984:5846 | Gravfält, två högar och nio runda stensättningar | Fornlämning |
| L1984:5851 | Övrigt, Länna järnbruk | Övrig kulturhistorisk lämning |
| L1984:5930 | Fyndplats för stenyxa | Övrig kulturhistorisk lämning |
| L1984:5940 | Skärvstenshög | Fornlämning |
| L1984:5951 | Färdväg | Fornlämning |
| L1984:5991 | Skärvstenshög | Fornlämning |
| L1984:5992 | Fossil åker | Fornlämning |
| L1984:6093 | Grav- och boplatsoområde | Fornlämning |
| L1984:6189 | Grav markerad med sten/block | Fornlämning |
| L1984:6190 | Stenröjd yta | Fornlämning |
| L1984:6191 | Lägenhetsbebyggelse | Ingen antikvarisk bedömning |
| L1984:6246 | Skärvstenshög | Fornlämning |
| L1984:6273 | Vägmärke | Fornlämning |
| L1984:6275 | Källa med tradition | Fornlämning |
| L1984:6303 | Hög | Möjlig fornlämning |
| L1984:6304 | Hög | Möjlig fornlämning |
| L1984:6317 | Plats med tradition | Ingen antikvarisk bedömning |
| L1984:6318 | Husgrund, historisk tid | Övrig kulturhistorisk lämning |
| L1984:6322 | Byringe bytomt | Fornlämning |
| L1984:6323 | Vägmärke | Fornlämning |
| L1984:6324 | Vägmärke | Fornlämning |
| L1984:6378 | Stensättning | Fornlämning |
| L1984:6398 | Gravfält, elva runda stensättningar | Fornlämning |
| L1984:6406 | Bro | Fornlämning |
| L1984:6407 | Ristning medeltid/historisk tid | Fornlämning |
| L1984:6497 | Stensättning | Fornlämning |
| L1984:6551 | Stensättning | Fornlämning |
| L1984:6855 | Blåstbrukslämning | Fornlämning |
| L1984:6856 | Röse | Fornlämning |

Tabell 1. De lämningar i KMR som finns markerade i figur 2 samt deras antikvariska bedömning.

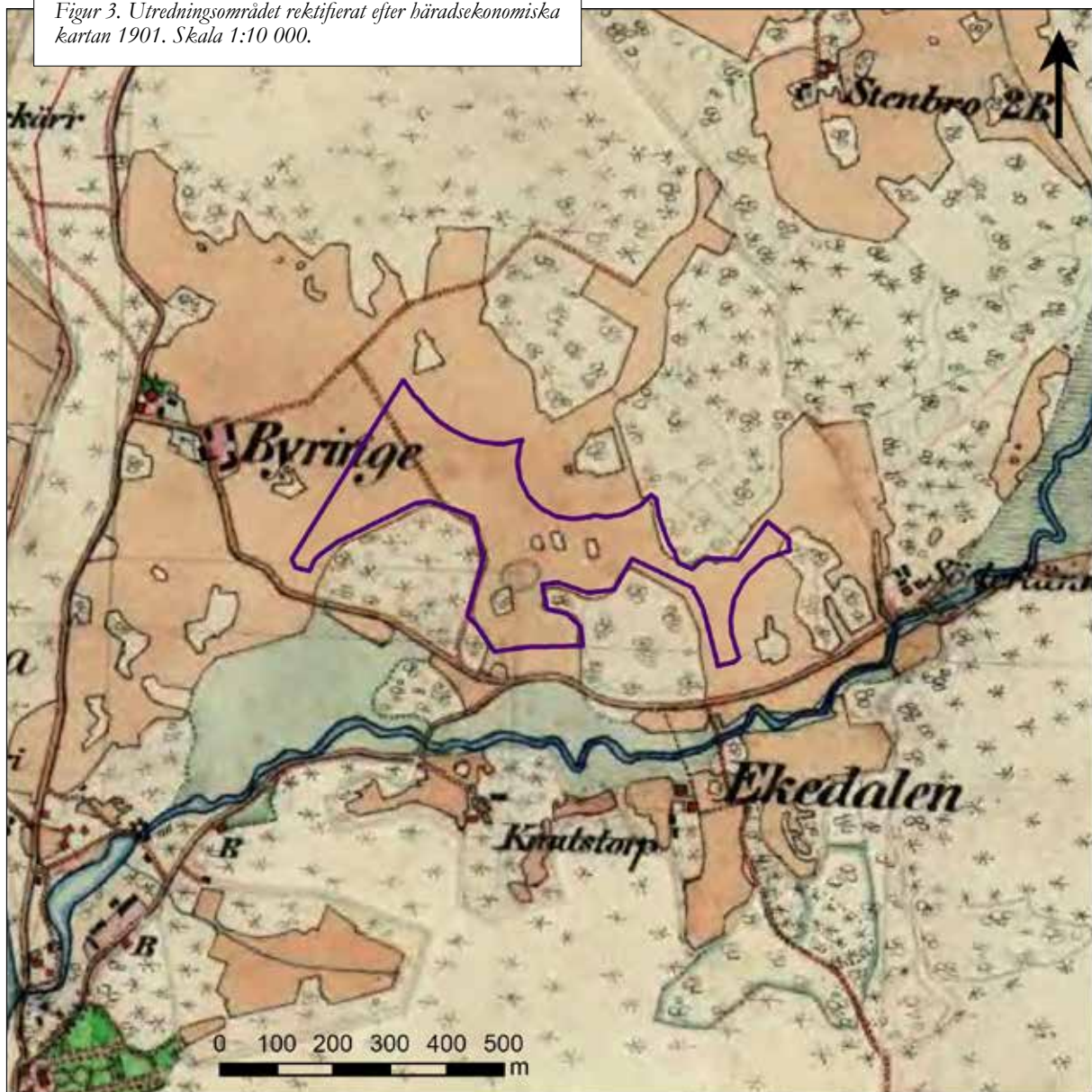
Utredningsresultat

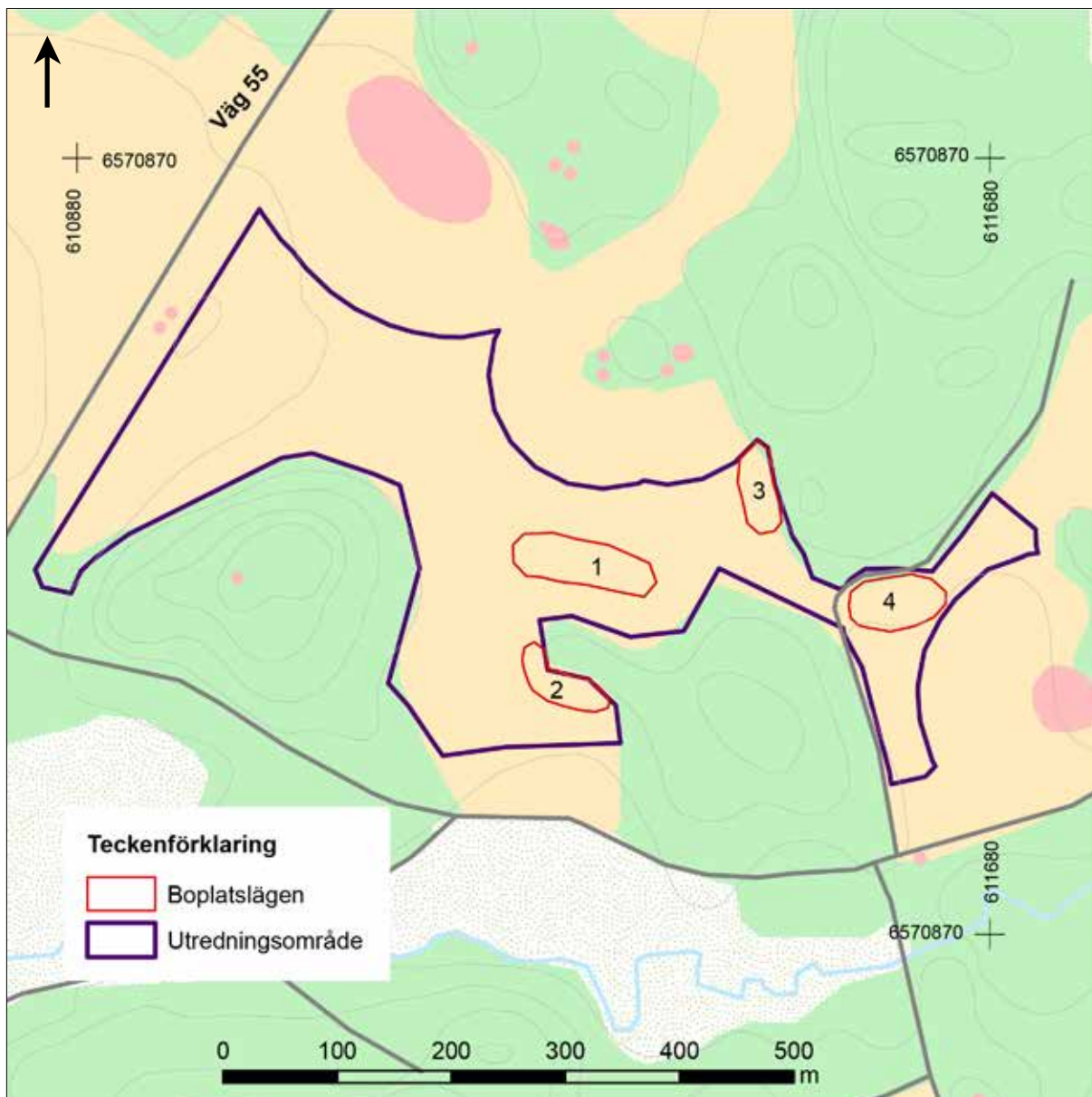
Etapp 1

Vid arkivstudien kunde det konstateras att området varit jordbruksmark från 1700-talet och framåt. De äldsta kartorna över området är från 1717 och markanvändningen har förändrats obetydligt sedan dess inom utredningsområdet.

De äldsta skriftliga beläggen för Byringe är från 1257 (Ortnamnsregistret). Flera av de omnämnanden som hänvisas till i Ortnamnsregistret gäller äldre gravar i gårdens närhet. Baserat på positionsangivelsen (nordöst om Byringe gård) så avses nog L1984:6093.

Figur 3. Utredningsområdet rektifierat efter häradseconomiska kartan 1901. Skala 1:10 000.





Figur 4. De påträffade boplatslägena. Utdrag ur Fastighetskartan. Skala 1:6 000.

Det närliggande Länna bruk och herrgård finns behandlat i ett flertal källor (t.ex. Söderberg 1968). Bruket har aldrig sträckt sig in på utredningsområdet, men dess närhet bör tas i beaktande vid utredningsgrävning. Det kan antas att slagg från järnbruket använts som jordförbättring i denna närliggande åkermark, vilket gör att slaggförekomst ska betraktas som förväntat.

Vid fältinventeringen identifierades fyra möjliga boplatslägen utifrån närheten till andra kända fornlämningar, men främst mikrotopografin (figur 4). Dessa var belägna i utredningsområdets östra del. Dessa boplatslägen gick vidare till utredningens etapp 2 – utredningsgrävning – i samråd med Länsstyrelsen.

Boplatslägen

Boplatsläge 1 bestod av en lätt förhöjning i åkermarken som i norr har två mindre impediment inom utredningsområdet. Läget är 130×40 meter stort. Impedimenten innehöll inga synliga lämningar, men var nyligen avverkade och till stor del övertäckta med ris.

Boplatsläge 2 bestod av en sydvästsluttning i åkermark invid ett impediment benämnt Knutstorps hage i nordöst. I söder syns Lännaån. Läget är 90×35 meter stort.

Boplatsläge 3 bestod av åkermark invid ett impediment benämnt Blötbacken i nordöst. Läget är 80×35 meter stort.

Boplatsläge 4 bestod av en sydöstsluttning i åkermark invid ett bebyggt impediment i norr. Läget är 80×45 meter stort.

Samtliga boplatslägen uppvisade lämpliga väl-dränerade lägen för förhistorisk bebyggelse. Boplatsläge 4 skulle även kunna innehålla mer sentida lämningar med tanke på närheten till befintlig bebyggelse.



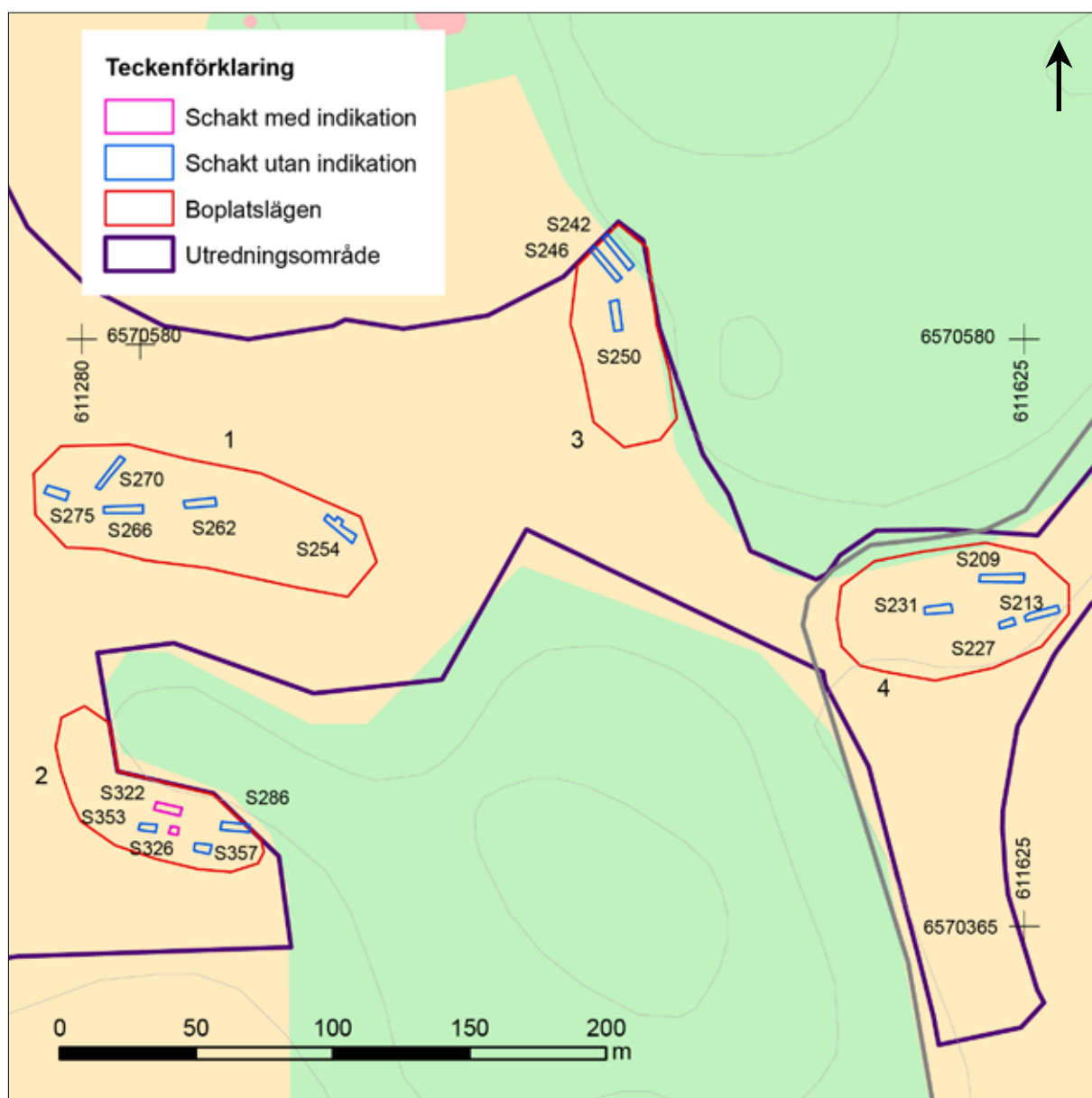
Figur 5. Boplatsläge 2 från sydöst respektive boplatsläge 4 från sydväst.

Etapp 2

Utredningsgrävningen genomfördes med hjulburen grävmaskin inom de boplatsslägen som pekades ut vid fältinventeringen. Vid varje boplatssläge öppnades schakt om minst 100 m² upp, vilket motsvarar 3–6% av ytan. Detta för att utreda om det fanns lämningar av arkeologiskt intresse, resultatet sammanfattas i tabell 2.

| Boplatssläge | Schaktad yta | Antal schakt | Schakt med indikation | Bedömning |
|--------------|--------------------|--------------|-----------------------|-------------|
| 1 | 169 m ² | 3 | – | Utgår |
| 2 | 100 m ² | 5 | 2 | Fornlämning |
| 3 | 109 m ² | 5 | – | Utgår |
| 4 | 127 m ² | 4 | – | Utgår |

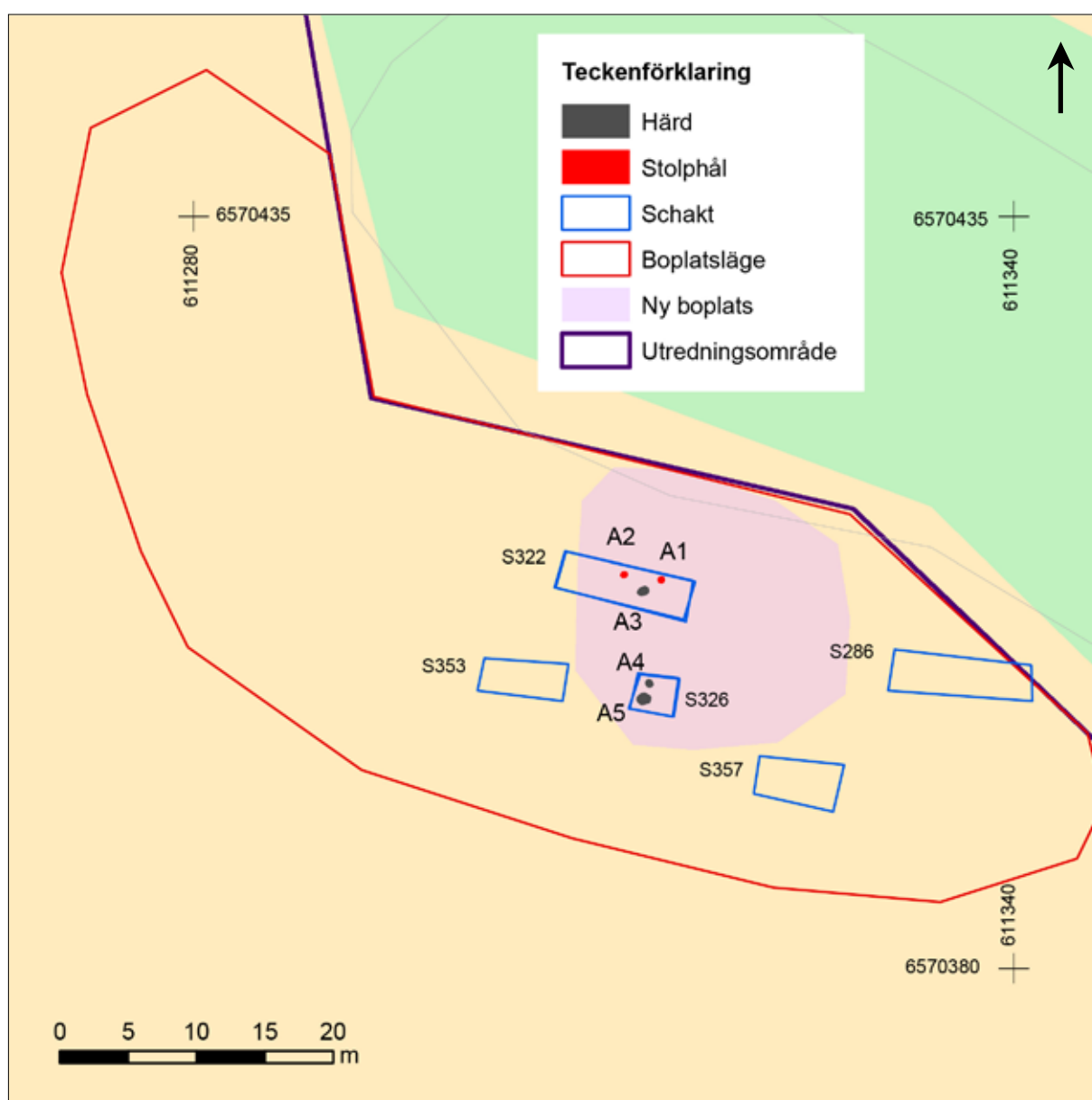
Tabell 2. De olika boplatsslägena, den schaktade ytan och den arkeologiska bedömningen av respektive boplatssläge.



Figur 6. Översikt över de schakt som togs upp på de fyra boplatsslägena. Utdrag ur Fastighetskartan. Skala 1:2 500.

Vid utredningens etapp 2 kunde det konstateras att boplatsläge 1, 3 och 4 inte innehöll något av arkeologiskt intresse och därför utgick dessa. Vid boplatsläge 2 påträffades anläggningar under matjorden i två av schakten (figur 7). Anläggningarna var väl samlade på en mindre yta som förutom av sökschakt kunde avgränsas av topografi samt förändringar i jordmånen. Schakt 286 gick i öst-västlig riktning – i dess östra del där jordmånen var lera påträffades tre anläggningar, i dess västra del där jordmånen var morän upphörde anläggningarna. Tre av de påträffade anläggningarna var härdar medan två bedömdes utgöra stolphål. Det är generellt sett svårare att säkert identifiera stolphål vid en bedömning i plan, därför underlättar de påträffade härdarna vid bedömningen då dessa är mer lättolkade i plan. Stolphålen A1 och A2 skulle kunna utgöra ett bockpar i ett stolpbyggt långhus som då skulle vara orienterat i nord-sydlig riktning. I så fall skulle härden A3 kunna tillhöra huset då denna ligger på ett lagom avstånd från båda stolphålen.

Boplatsen fick lämningsnummer L2022:2767 i KMR.



Figur 7. Boplatsläge 2 med de upptagna schakten och de påträffade anläggningarna. Utdrag ur Fastighetskartan. Skala 1:500.

Tolkning och utvärdering

Boplatsen L2022:2767 är av en mindre omfattning, kanske var den av tillfällig natur. De två kraftiga stolphålen talar dock emot detta, utan antyder att ett stolpbyggt hus stått på platsen. Två av hårdarna gav ett urlakat intryck vilket kan indikera en äldre datering, äldre järnålder eller kanske bronsålder. Fynd av fragmentariska järnföremål gjordes också i toppen av ett av stolphålen, det är därför osäkert om det verkligen hör till boplatsen, eller hamnat i botten av matjordslagret i ett senare skede.



Figur 8. Hårdarna A4 och A5 från öster.

Referenser

Kart- och arkivmaterial

Rikets allmänna kartverk:

Häradsekonomska kartan 1901, Byringe, J112 -74-24

Generalstabskartan 1903, Västerås, J243-74-1

Ekonomiska kartan 1957, Söderlänna, J133 10h4d59

Lantmäteristyrerelsens arkiv:

Geografisk karta 1717, Länna socken, C50-1:1

Ortnamnsregistret:

<https://ortnamnsregistret.isof.se/>

Litteratur

Söderberg, B. 1968. *Slott och herresäten i Sverige. Södermanland*, s. 381–385. Malmö.

Tekniska och administrativa uppgifter

| | |
|--|---|
| <i>Stiftelsen Kulturmiljövård projektnr:</i> | KM21151 |
| <i>Länsstyrelsen dnr, beslutsdatum:</i> | 431-5984-21, 2022-03-09 |
| <i>Kulturmiljöregistret uppdragsnr:</i> | 202200468 |
| <i>Typ av undersökning:</i> | Arkeologisk utredning etapp 1 och 2 |
| <i>Undersökningsperiod:</i> | 5 april och 3–4 maj 2022 |
| <i>Personal:</i> | Reidar Magnusson (projektledare) Ellinor Sabel |
| <i>Landskap:</i> | Södermanland |
| <i>Län:</i> | Södermanland |
| <i>Kommun:</i> | Strängnäs |
| <i>Socken:</i> | Länna |
| <i>Fastighet:</i> | Byringe 7:41 |
| <i>Fornlämning:</i> | – |
| <i>Koordinatsystem:</i> | Sweref 99 TM |
| <i>Koordinater:</i> | X6570503/Y610854 |
| <i>Höjdsystem:</i> | RH 2000 |
| <i>Inmätningmetod:</i> | RTK-GPS |
| <i>Dokumentationshandlingar:</i> | Inga dokumentationshandlingar utöver denna rapport. |
| <i>Fynd:</i> | Inga fynd tillvaratogs. |

Bilaga 1. Schakttabell

| Schakt | Markslag och topografiskt läge | Djup (m) | Area (m ²) | Boplatsläge | Jordmån | Anläggningar, fynd |
|--------|-------------------------------------|----------|------------------------|-------------|-------------------------------|--------------------------|
| 209 | Höjdläge i åkermark | 0,35 | 46 | 4 | Lera med inslag av sten | F1 |
| 213 | Höjdläge i åkermark | 0,45 | 38 | 4 | Lera med inslag av sten | Större stöming i V delen |
| 227 | Höjdläge i åkermark | 0,45 | 13 | 4 | Lera med enstaka mindre block | |
| 231 | Höjdläge i åkermark | 0,45 | 30 | 4 | Lera med enstaka mindre block | |
| 242 | Åkermark invid impediment | 0,5 | 38 | 3 | Lera | |
| 246 | Åkermark invid impediment | 0,5 | 38 | 3 | Lera | |
| 250 | Åkermark invid impediment | 0,5 | 33 | 3 | Lera | |
| 254 | Åkermark invid impediment | 0,45 | 40 | 1 | Lera | |
| 262 | Åkermark invid impediment | 0,45 | 33 | 1 | Lera | |
| 266 | Åkermark invid impediment | 0,45 | 36 | 1 | Lera | F2 |
| 270 | Stenfri yta på impediment | 0,35 | 32 | 1 | Silt | |
| 275 | Åkermark, förhöjning mot impediment | 0,4 | 28 | 1 | Lera | Sprängstengrop |
| 286 | Åkermark, förhöjning mot impediment | 0,3 | 27 | 2 | Lera | A1-3, F3 |
| 322 | Åkermark, förhöjning mot impediment | 0,25 | 28 | 2 | Lera i Ö, sandig morän i V | |
| 326 | Åkermark, förhöjning mot impediment | 0,25 | 8 | 2 | Lera | A 4-5 |
| 353 | Åkermark, förhöjning mot impediment | 0,25 | 15 | 2 | Lera med enstaka block | |
| 357 | Åkermark, förhöjning mot impediment | 0,25 | 22 | 2 | Lera med enstaka stenar | |

Bilaga 2. Anläggningstabell

| Anl | Typ | Fyllning | Längd (m) | Bredd (m) | Schakt | Boplatsläge | Anmärkning |
|-----|----------|----------|-----------|-----------|--------|-------------|----------------------------------|
| 1 | Stolphål | Lera | 0,52 | 0,52 | 286 | 2 | – |
| 2 | Stolphål | Lera | 0,52 | 0,52 | 286 | 2 | Sten 0,25 m i diam, bränd lera. |
| 3 | Härd | Silt | 0,9 | 0,6 | 286 | 2 | Sot, kol och skårvsten, urlakad. |
| 4 | Härd | Silt | 0,55 | 0,45 | 326 | 2 | Sot, kol och skörbränd sten. |
| 5 | Härd | Silt | 0,8 | 0,8 | 326 | 2 | Sot, kol och skårvsten, urlakad. |

Bilaga 3. Fyndtabell

| Fyndnr | Sakord | Material | Egenskap | Antal | Antal fragment | Fragmenteringsgrad | Schakt |
|--------|---------------|----------|---------------|-------|----------------|--------------------|--------|
| 1 | Hästskosöm | Järn | Återdeponerad | 1 | 1 | Intakt | 209 |
| 2 | Oidentifierat | Järn | Återdeponerad | 1 | 1 | Fragment | 266 |
| 3 | Oidentifierat | Järn | Återdeponerad | 1 | 1 | Fragment | 286 |