

Inför nylokalisering av kraftstation


Kulturhistorisk förstudie

Jönköping Barnarps-Kråkebo 1:33 och 1:4

Barnarps socken, Jönköpings län



AFRY
ÅF PÖRY

Stiftelsen 
Kulturmiljövård

Inför nylokalisering av kraftstation

Kulturhistorisk förstudie

Jönköping Barnarps-Kråkebo 1:33 och 1:4

Barnarps socken, Jönköpings län

Britta Kihlstedt & Camilla Ekblom

Omslag: Kraftledningsgata fotad underifrån av Camilla Ekblom

KMR Uppdragsnummer: 202200629

Koordinatsystem: Sweref 99 TM

Höjdsystem: RH 2000

Län: Jönköping

Kommun: Jönköping

Socken: Barnarp

Fastighet: Barnarps-Kråkebo 1:33 och 1:34

*Personal: Camilla Ekblom (AFRY), Britta Kihlstedt
(Stiftelsen Kulturmiljövård)*

Beställare: Lo Wichmann, Svenska Kraftnät

ISBN-nummer: 978-91-8041-073-1

Stiftelsen Kulturmiljövård Rapport 2022:52



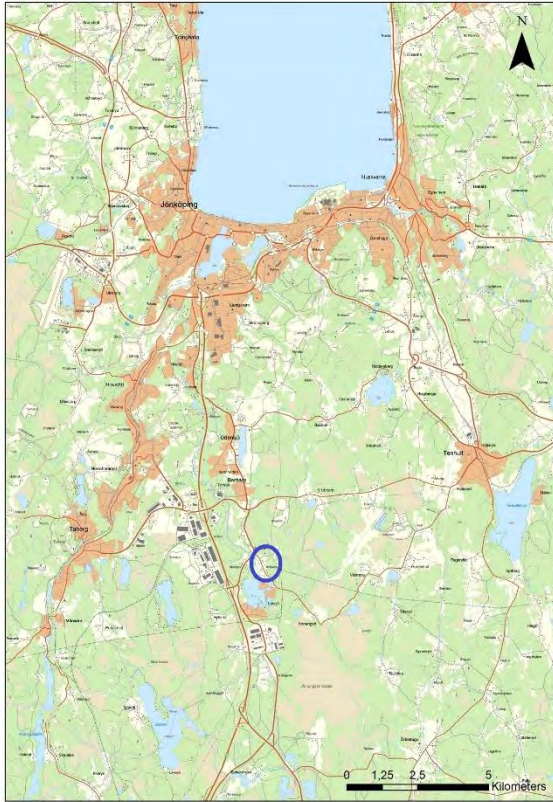
AFRY
ÅF PÖRY

Stiftelsen 
Kulturmiljövård

Begreppsförklaringar	
Fornlämning	Som <i>fornlämningar</i> bedöms lämningar efter människors verksamhet under forna tider, som har uppkommit genom forna tiders bruk och som är varaktigt övergivna. De ska ha tillkommit före år 1850. Fornlämningar är skyddade enligt lag och inga ingrepp får göras utan att länsstyrelsen först har gett sitt tillstånd.
Fornlämningsområde	Till varje fornlämning hör ett <i>fornlämningsområde</i> , ett så stort område på marken (eller sjöbotten) som fornlämningen behöver för att bevaras. Fornlämningsområden kan vara olika stora och bedöms från fall till fall beroende på fornlämningens art och betydelse och har samma lagskydd som själva fornlämningen och inga ingrepp får göras utan länsstyrelsens tillstånd.
Möjlig fornlämning	En möjlig fornlämning är en lämning som kräver vidare utredning för att kunna bedömas som fornlämning. Lämningen ska vara bekräftad i fält och får inte enbart bestå av en uppgift om en lämning.
Övrig kulturhistorisk lämning	Avser en kulturlämning som inte uppfyller alla kriterier för att kunna bedömas som fornlämning. Används även för lämningstyper som inte består av en fysisk lämning, som till exempel fyndplats eller . <i>Övriga kulturhistoriska lämningar</i> kan ha ett visst antikvariskt värde trots att de inte har ett formellt lagskydd. Vissa lämningar med den här bedömningen, till exempel <i>fyndplats</i> , kan också kan indikera att en okänd fornlämning finns i området. Om en <i>övrig kulturhistorisk lämning</i> eller dess närområde berörs rekommenderas därför samråd med länsstyrelsen. Annan lagstiftning kan även vara rådande och ge lämningen ett skydd.
Ingen antikvarisk bedömning	En lämning som är helt undersökt, borttagen utan villkor eller förstörd har inte någon antikvarisk bedömning. Lämningen finns inte längre kvar och för fornlämningar har lagskyddet därmed upphört. Lämningar som är registrerade utifrån en uppgift utan att vara bekräftad i fält saknar också antikvarisk bedömning. I dessa fall kan en fortsatt utredning av lämningen vara motiverad vilket i så fall beslutas av länsstyrelsen.
Ej kulturhistorisk lämning	Anges endast för lämningstypen <i>fornlämningsliknande bildning</i> . Det vill säga naturbildningar som är så lika en fornlämning att en förväxling kan ske och en registrering därför anses befogad.
Boplatsläge	Ett läge i terrängen där en fornlämning, företrädesvis en boplats, misstänks finnas under mark. För att klargöra fornlämningsförekomst krävs vidare utredning. Ofta sker en sådan utredning genom att söschakt eller provgropar tas upp inom ramen för en arkeologisk utredning, etapp 2, i enlighet med kulturmiljölagen (KML §11). Boplatslägen registreras inte i KMR.

Innehåll

1. Inledning & Syfte.....	5
2. Metod.....	5
Kart-och arkivstudier.....	5
Fältinventering.....	5
Dokumentation.....	6
3. Utredningsområdet.....	6
Naturgeografiska förutsättningar och historisk markanvändning.....	6
Fornlämningssmiljö och kulturhistoriskt sammanhang.....	8
Tidigare inventeringar och undersökningar.....	10
4. Inventeringsresultat.....	10
Fornlämningar.....	13
Övriga kulturhistoriska lämningar (ÖKL) - kolningsanläggningar.....	13
Övriga kulturhistoriska lämningar (ÖKL) – Gränsmärke och husgrund.....	14
Lämning utan antikvarisk bedömning – L1974:3234.....	15
Boplatslägen.....	15
Övrigt.....	15
5. Sammanfattning och kulturhistorisk värdering.....	16
6. Referenser.....	17



Figur 1. Utredningsområdet markerat med blå ring i topografiska kartan. Skala 1: 100 000.

1. Inledning & Syfte

AFRY och Stiftelsen Kulturmiljövård har upphandlats av Svenska Kraftnät som resurskonsulter för arkeologiska frågor inom elområde 3 och 4 (södra Sverige). Svenska Kraftnät avser att förnya och bygga ut elnätet varpå nylokalisering av kraftstationers placering i förekommande fall bör ges ett kulturhistoriskt perspektiv och arkeologisk kännedom om området.

På uppdrag av Svenska Kraftnät har en kulturhistorisk förstudie inom fastigheterna Jönköping Barnarps-Kråkebo 1:33 & 1:34 genomförts inför nylokalisering av en befintlig kraftstation. Området har innefattat 36 ha mark som delvis är stängslad. Då det från kundens sida funnits en önskan om att besöka platsen har arbetet genomförts i stor likhet med en arkeologisk utredning etapp 1 men utan KML-beslut.

Arbetet har genomförts under april-maj 2022 och innefattat kart- och arkivstudier samt fältinventering och rapportering. Förstudiens syfte är att fungera som ett underlag för samråd mellan Svenska Kraftnät och Länsstyrelsen i Jönköpings län.

2. Metod

Kart-och arkivstudier

Kart- och arkivstudier har utförts dels före fältinventeringen för att samla och strukturera uppgifter som pekar mot möjliga lämningar i fält, dels efter fältinventeringen för att kontrollera om historiska lämningar tillkommit före- eller efter år 1850, vilket är gränsen för att de ska kunna klassas som fornlämningar.

Följande källor/register har utnyttjats:

- Riksantikvarieämbetets Kulturmiljöregister (KMR).
- Skogsstyrelsens Skog och Historia-register.
- Historiska museets lösfyndsregister
- Namnarkivet i Uppsala
- Historiska kartor via Lantmäteriet och Riksarkivet
- SGU:s jordarts och berggrundskartor

Fältinventering

Hela utredningsområdet har fältinventerats, vilket inneburit att terrängen genomsökts varvid forn- och kulturlämningar, liksom områden där lämningar misstänks finnas dolda under mark (boplatslägen), har mätts in och beskrivits. Geologsond har använts vid behov för att kontrollera till exempel förekomst av träkol samt för att bedöma jordart vid boplatslägen. Tidigare registrerade lämningar har besiktigats.

Dokumentation

Dokumentationen i fält har utförts genom inmätning med GPS, beskrivning och fotografering. Inmätningarna har gjorts i Arcpad och bearbetats i ArcMap 10.8.1 och kontrollerats mot terrängskuggningskartor och ortofoton. Bedömning och beskrivning av påträffade lämningar har gjorts i enlighet med Riksantikvarieämbetets anvisningar och praxis.

3. Utredningsområdet

Naturgeografiska förutsättningar och historisk markanvändning

Området är 36 ha stort och ligger cirka en mil söder om Jönköping och 2 kilometer söder om Barnarps tätort. Det är ett kuperat område beläget på ett långsträckt, nord-sydgående bergigt höjdstråk som i väster övergår i västsluttande mark ner mot flackare strandplan närmast Kråkeboån som löper strax väster om området. I öster övergår höjden i branter ner mot flacka, låglänta och ställvis våta marker. De höglänta delarna utgörs av kalberg och morän där berggrunden består av sura granitiska intrusivbergarter med ställvisa inslag även av basiska bergarter som gabbro/diorit. I de lägre partierna dominerar sandiga isälvsediment. Områdets mellersta del är markplanerat inför anläggandet av den kraftstation som ligger här och ut från denna löper kraftledningsgator åt sydöst och nordöst. Inom och i anslutning till gatorna finns en del mindre markstörningar.

De högre partierna är företrädesvis skogbevuxna medan låg ljung- och gräsvegetation med varierande inslag av lövsly dominerar inom kraftledningsgatorna. Ställvis är slyvegetationen mycket tät och högvuxen, vilket försvårat inventeringen, detta gällde främst i områdena närmast kraftstationen, både i nordöst och sydöst. Dessa områden var dock huvudsakligen av sådan topografisk karaktär att få lämningar kan misstänkas här. I västra delen berörs en del partier med hagmark närmast bebyggelsen vid Kråkebo.

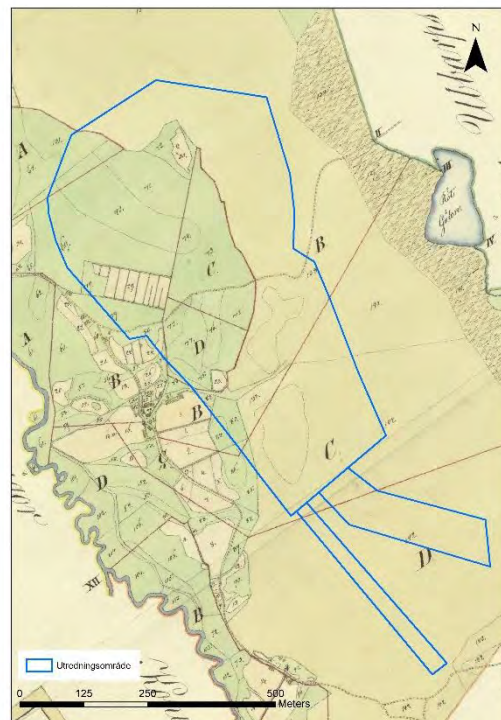
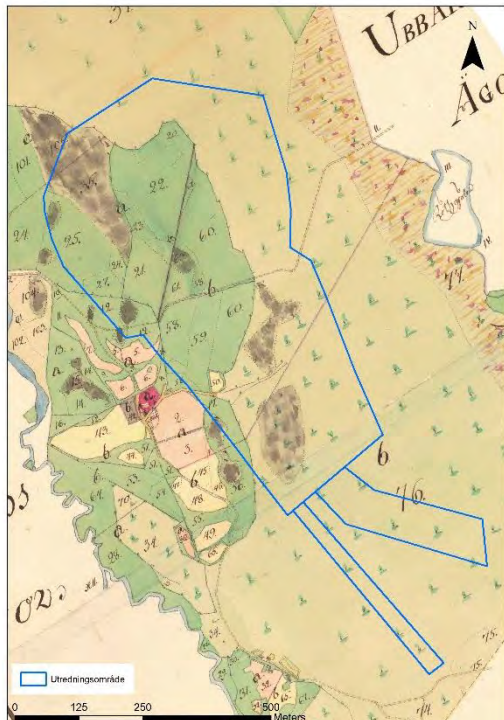


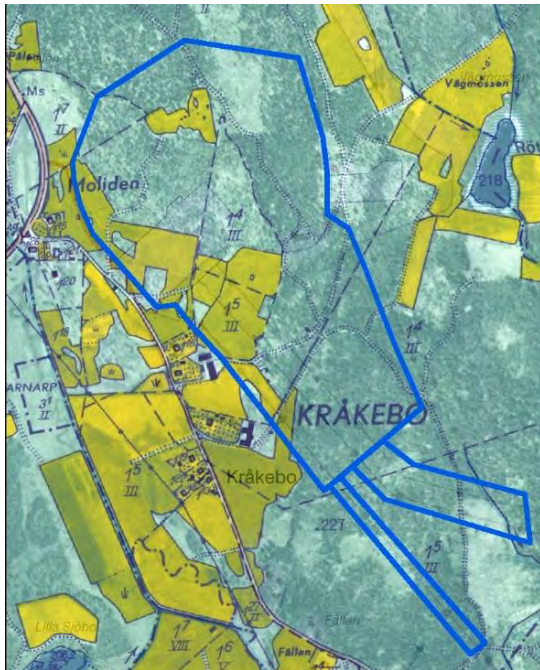


Figur 2 & 3. Exempel på terrängtyper inom området. Överst höglänt hållmark, delvis skogsbevuxen, delvis med låg vegetation i ledningsgata, från nordväst. Därunder flacka sandiga betesmarker vid Kråkebo sett från nordöst. Foto Britta Kihlstedt.

Enligt storskifteskartan från 1804 hade Kråkebo gård vid denna tid ungefär samma läge som idag med sin åkermark väster om inventeringsområdet i det som även idag domineras av öppna marker (figur 3). Inägomarken var större än idag – inom den nordvästra delen av utredningsområdet dominerade öppna ängsmarker medan de bergiga östra och södra delarna utgjorde utmark och skog. Vid tiden för laga skifte 1840 är bilden i stora drag densamma men några åkerytor har öppnats i ängsmarkerna bland annat där kraftstationen idag ligger och i ängens nordligaste del. Cirka 100 år senare, på 1950-talet, var dessa intag fortfarande uppodlade och även stora delar av ängsmarkens västra delar utgjorde nu åkermark. Återstoden av ängen hade då vuxit igen till skog. Åkerhak, diken och upplagd röjningssten kan ses längs kanterna av 1950-talets åkrar.

Utredningsområdet genomkorsas av flera arbetsvägar och vägbankar. Många av dessa har anlagts i samband med byggnation av kraftledningarna. Bara en vägsträckning är av högre ålder och syns på de äldre kartorna. Den skär utredningsområdet i öst-västlig riktning och överensstämmer i stora drag med den väg som leder in förbi kraftstationen idag men som nu är helt ombyggd och utan ålderdomliga drag.





Figur 4, 5, 6. Det äldre kartmaterialet visar områdets markanvändning under 1800- och 1900-tal. Högst upp till vänster Storskifteskarta från 1804, till böger om den Laga skifteskarta från 1840 och därunder ekonomiska kartan från 1954.

Fornlämningsmiljö och kulturhistoriskt sammanhang

De kuperade skogsmarkerna i den aktuella, östra delen av Barnarps socken innehåller relativt få registrerade fornlämningar. Kända lämningar är i stället främst koncentrerade till större nord-sydgående dalgångar, vattenvägar och kommunikationsstråk som till exempel Lagastigen, vars norra del passerar väster om området, genom Hyltena och Stigamo (Ödeen 2013, s. 46f). Fornlämningarna i det området härrör från de flesta förhistoriska perioder men domineras av gravar och fossil åkermark med sin kronologiska tyngdpunkt i äldre järnålder, cirka 0–600 f.Kr.

Det finns ett litet antal registrerade lämningar i utredningsområdets direkta närhet, de flesta från historisk tid – ett vägmärke, L1974:3231, en torplämning, L1974:3140 och vid Kråkebo gård också en väghållningssten (L1974:2654) som dock inte står på ursprunglig plats. På gården finns också två fyndplatser registrerade. Den ena avser två slipstenar som ska ha hittats i Kråkebo men som saknar mer detaljerade platsuppgifter (L1974:3255). Fynden är typiska för yngre stenålder och stridsyxekultur (cirka 2800–2300 f. Kr) och indikerar närvaron av en bosättning från denna tid någonstans på gårdens ägor. Uppgiften är intressant då lämningar från den aktuella tiden i övrigt är få i socknen.

Den andra fyndplatsen avser slagg (L1974:3256) och har säkert samband med den hyttplats som har legat väster om utredningsområdet (L1974:2484). Här uppfördes en masugn år 1615 vilken brann på 1840-talet och därefter inte återuppbyggdes (uppgifter ur KMR). Barnarps socken ingick i Tabergs bergslag och kolningens omfattning var betydande och en viktig binäring för bönderna i socknen. Barnarps socken levererade inte bara kol till bergsbruket utan var också en viktig leverantör av kol till Jönköpings stad under 1600- och 1700-tal (Björkman & Franzén 2019). Den intensiva kolningsverksamheten har lämnat talrika spår i markerna genom de många kolningslämningar som registrerats i samband med inventeringar och utredningar i närområdet.

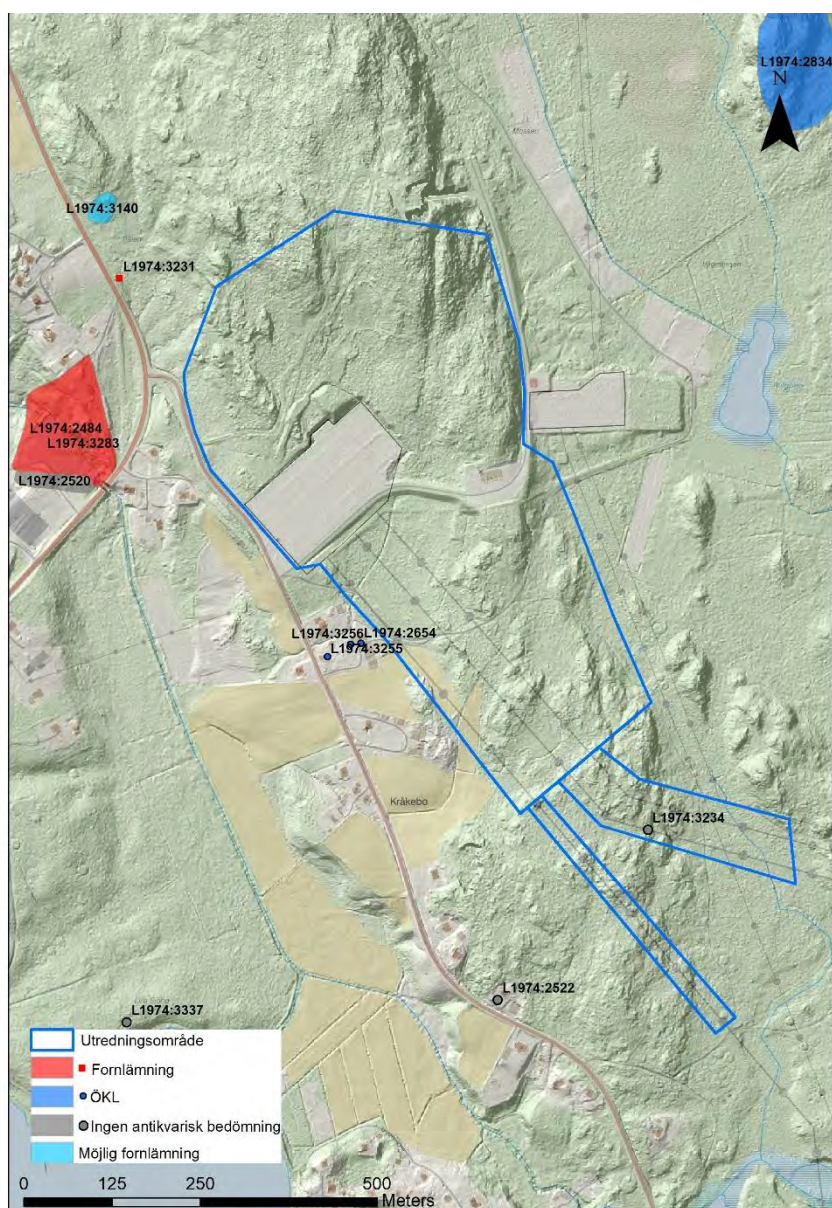


Figur 7 & 8. Vy över en av kraftledningsgatorna i utredningsområdets södra del samt kuperat skogslandskap centralt inom utredningsområdet. Foto från norr respektive sydväst av Camilla Ekblom.

Inom utredningsområdet finns inga sedan tidigare kända fornlämningar. Den enda registreringen i KMR är L1974:3232, angiven som ett undersökt och borttaget röse vars platsangivelsen dock är osäker (se nedan). Mörkertalet vad gäller registrerade lämningar kan dock antas vara betydande. Det gäller i synnerhet kolningslämningar som ofta inte är registrerade i KMR. Även boplatslämningar är generellt underrepresenterade eftersom de inte är synliga ovan mark och därför svåra att lokalisera utan provgrävningar.

Utredningsområdet berör inga områden som är av riksintresse för kulturmiljövården, inte heller områden eller objekt som pekas ut som kulturhistoriskt värdefulla i kommunens kulturminnevårdsprogram eller översiktsplan.

Området ingår i en inledande utredning för en ny järnväg mellan Byarum och Tenhult (Ödéén 2021). Utredningen pekar ut fornlämningsstata områden och även områden med möjliga lägen för stenåldersboplatser. Nu aktuellt område ligger inte inom något av dessa, men tangerar det senare som innefattar partier norr om Lovsjön, strax söder om Kråkebo.



Figur 9. Kända lämningar inom och i utredningsområdets närhet. Skala 1:6 000.

Tidigare inventeringar och undersökningar

Kännedomen om fornlämningsbilden i socknen baseras huvudsakligen på Riksantikvarieämbetets fornminnesinventeringar som utfördes inför utgivningen av den ekonomiska kartan på 1950-talet och som i den aktuella socknen reviderades 1986.

Därefter har flera arkeologiska utredningar genomförts i samband med industri- och bostadsbebyggelse på ömse sidor om E4:an väster om utredningsområdet, till exempel vid Granarp, Stigamo och Hyltena (Gustafsson 2020; Borg 2012; Ajneborn 2008; Häggström 2000). I samband med dessa har den kända fornlämningsbilden förtätats och stora mängder kolningslämningar framkommit.

Ett stort antal arkeologiska undersökningar har också genomförts i närområdet, även dessa främst i samband med utbyggnad av infrastruktur och exploateringar intill E4:an, bland annat i Torsviksområdet (ex. Gustafsson & Nordström 2010).

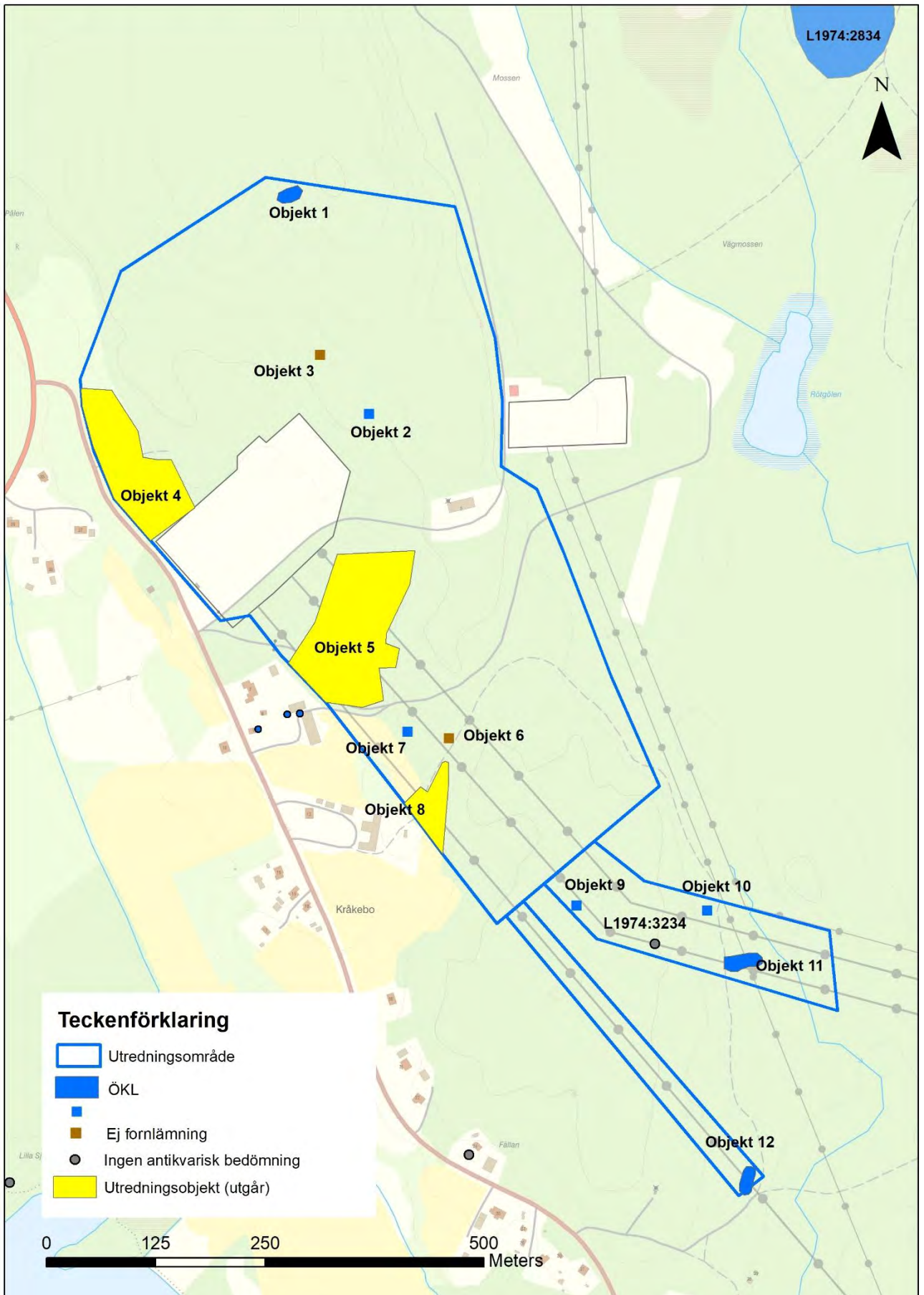
Som nämnts ovan ingår området i en inledande utredning för en ny järnväg mellan Byarum och Tenhult (Ödeen 2021).

4. Inventeringsresultat

Objekt nr	Lämningstyp	Antikvarisk bedömning	Beskrivning	Kommentar
1	Område med skogsbrukslämningar	ÖKL	Ca 30 x 15 m (N-S) bestående av 2 kolbottnar efter resmilor. Kolbottnarna är runda, ca 9–14 m diam och 0,2–0,7 m h. Båda är omgivna av ställvis otydliga stybbgropar, 3–6 m långa, 0,5–1,0 m breda och 0,2–0,5 m djupa.	
2	Gränsmärke	ÖKL	Gränsröse? rundat, ca 0,7x0,9 m 0,60 m h bestående av 0,2–0,5 m st stenar. Den största stenen är en liggande flisa, möjligen tidigare rest mittsten. Beläget på ett ca 1,2 m stort block. Ca 1,5 m åt NV finns ytterligare ett ca 1,5 m stort block med två liggande stenar.	Ca 10 m Ö om gräns på ek. karta från 1954, vilken ej längre är aktiv. Sammanfaller med äldre markslagsgräns inägor/utmark. Osäkert, möjligen fundament till stängselstolpe.
3	Grop	Ej fornlämning	Rund, 1,2 diam och 0,30 m dj, omgiven av 0,25 m hög vall. Inget träkol vid sondning. Oklar funktion, möjligen stubbrytningsgrop.	Registreras inte i KMR.
4	Boplatsläge	Utredningsobjekt (utgård)	Boplatsläge. 180x75 (NV-SÖ). Plan till svagt SV-sluttande mark med moränhöjd i Ö. Äldre åker, idag glest trädbevuxen i söder med tätare ungskog i norr. Sand/morän med en del mindre hållar. 215–220 m ö.h.	I S delen finns murrester och kulturväxter, här har enligt markägaren legat en sommarstuga under 1900-talet. Syns på flygfoto från 1975 (lantmatriet. se). Utgård enl. LSTs rekommendation.
5	Boplatsläge	Utredningsobjekt (utgård)	Boplatsläge. 180x75 (NV-SÖ). Plan till svagt S-sluttande mark med berg/moränhöjd i Ö. Äldre åker. Sand. Tät slybevuxen kraftledningsgata. 215–220 m ö.h.	Svärbedömt på grund av tät vegetation, delar i SV möjligen sumpigt. Ungefärlig utsträckning. Utgård efter LSTs rekommendation.
6	Röjningsröse, sentida	Ej fornlämning	Avlångt, ca 15x5 m (NV-SÖ) och intill 0,2 m h bestående av 0,15–1,5 m stora stenar, varan del markfasta. Ca 225 m ö.h.	Sentida. Syns som impediment i åker på ek. karta från 1954. Registreras inte i KMR.
7	Husgrund, historisk tid	ÖKL	Inom ca 30x15 m (NNV-SSO) finns 2 förhöjningar, den tydligaste ca 7 m i diam och 0,3 m h., med slaggsten i	Plats för smedja enligt uppgift från markägaren.

			kanten. 10 m VSV därom, intill åkerkant, finns en rund grop, ca 1,5 m diam och 1 m dj med stensatt kant (brunn?).	Syns på ekonomiska kartan från 1954.
8	Boplatsläge	Utredningsobjekt (utgård)	Boplatsläge. 80×60 m (N-S). Svagt S-sluttande gip mellan berg/morän i N och bergklack i S. Sand/Morän. Hagmark. 220–225 m ö.h.	Utgår enligt LSTs rekommendation.
9	Kolningsanläggning	ÖKL	Kolbotten resmila, rund, ca 12 m i diam och 0,1–0,8 m h. Omgiven av stybbgropar, 2–5 m långa, 0,5 m br och 0,1–0,5 m djupa. Träkol vid sondning.	
L1974:3234	Röse, uppgift om	Ingen antikvarisk bedömning	Enligt uppgift i KMR undersökt och borttagen på 1920-talet. På angiven plats finns inga synliga lämningar.	Osäkert läge, eventuell felregistrering pga sammanblandning med L1974:3232.
10	Kolningsanläggning	ÖKL	Kolbotten resmila, ursprungligen rund, ca 15 m i diam 0,4 m h. Omgiven av stybbgropar i S, V och N, 2–5 m långa, 0,5 m br och 0,2 m djupa. Träkol vid sondning. Skadad av schaktning i Ö.	Ca 5 m åt SV finns en ingrävning i slänt mot berg, möjligen kojgrund.
11	Område med skogsbrukslämningar	ÖKL	Ca 45×15 m (Ö-V) bestående av 2 kolbottnar efter resmilor. Kolbottnarna är runda, ca 13–15 m diam och 0,3–0,8 m h. Båda är omgivna av stybbgropar, 3–5 m l, ca 0,5 m br och 0,1–0,3 m dj. Träkol vid sondning.	
12	Område med skogsbrukslämningar	ÖKL	Ca 35×15 m (N-S) bestående av 2 kolbottnar efter resmilor. Kolbottnarna är runda ca 12–14 m diam och 0,6–0,7 m h. Båda är omgivna av ställvis otydliga stybbgropar, 3–5 m l, ca 0,5 m br och 0,1–0,5 m dj. Träkol vid sondning.	Ca 5 V om den S kolbotten finns en grop, rund, ca 2 m diam och 0,5 m djup med otydlig vall, ca 1 m bred och 0,1–0,2 m hög. Inget träkol framkom vid sondning.

Tabell 1. Sammanfattande tabell med påträffade objekt inom utredningsområdet.



Figur 10. Påträffade lämningar inom utredningsområdet. Skala 1:5 000.

Fornlämningar

Inga fornlämningar framkom inom området.

Övriga kulturhistoriska lämningar (ÖKL) - kolningsanläggningar

Fem objekt (Objekt 1, objekt 9–12) som består av skogsbrukslämningar har getts bedömningen övrig kulturhistorisk lämning (ÖKL). Det är kolningslämningar som består av en eller flera kolbottnar efter resmilor. Flera av dem ligger i flacka sandmarker i områdets sydöstra del och ansluter där till ett större område med fler lämningar av samma typ utanför utredningsområdet, vilka framträder tydligt på terrängskuggningskartor. Två objekt ligger i högre terräng, objekt 1 och objekt 10, här ligger kolbottnarna på små sandiga avsatser i morän- och hållmarkerna. Lägena illustrerar hur varje möjlig yta tagits i anspråk för kolning.



Figur 11. Britta Kihlstedt sonderar en av två påträffade kolbottnar i utredningsområdets norra del (objekt 1). Foto Camilla Ekblom.

Bedömningen har reviderats från *möjlig fornlämning* till att i stället registreras som ÖKL. Lämningarna uppfyller egentligen fornlämningskriterierna, men kännedom om anläggningarna tillkommit före eller efter år 1850 saknas dock. Kolning i resmila och liggmila har förekommit in på 1900-talet i landet. Mot bakgrund av kolningshistoriken i området är dock en datering till 1600–1700-tal fullt möjlig. Utifrån dialog med Länsstyrelsen har beslut tagit att lämningarna dock ska registreras som ÖKL.



Figur 12 & 13. Två av kolbottnarna inom området. Överst objekt 8, därunder objekt 10. Foto Britta Kihlstedt.

Övriga kulturhistoriska lämningar (ÖKL) – Gränsmärke och husgrund

Två lämningar av det här slaget har dokumenterats, ett gränsmärke, objekt 2, och en husgrund från historisk tid, Objekt 7. Gränsmärket är ett litet stenröse som ligger ca 10 m Ö om en äldre fastighetsgräns som syns på den ekonomiska kartan från 1954, men som idag inte är i bruk. Gränsen sammanfaller i stora drag med en äldre markslagsgräns mellan utmark och inägor som syns på de äldre kartorna. Bedömningen som gränsröse är något osäker, det kan möjligen vara ett fundament till en stängselstolpe. Lämningen har begränsat kulturhistoriskt värde.

Det andra objektet är en husgrund från historisk tid, objekt 7. På platsen låg en smedja i mitten av 1950-talet vilken revs i samband med byggnationen av kraftledningen (muntl uppgift Anders Lennartsson, Kråkebo). Två byggnader är markerade på ekonomiska kartan från 1954, men inga indikationer finns på de två 1800-talskartorna varför det är troligt att den härrör från sent 1800-tal eller 1900-tal. Idag syns flera förhöjningar på platsen, varav en med slaggsten i kanten, troligen husgrunden, och även en stensatt grop nära åkerkanten, möjligen en brunn.

Lämning utan antikvarisk bedömning – L1974:3234

En lämning, L1974:3234 är sedan tidigare registrerad som en lämning utan antikvarisk bedömning. Den är registrerad som en grav, ett röse, som ska ha undersökts och borttagits på 1920-talet. Lägesangivelsen är dock högst osäker. Uppgifter om att röset bortodlats tyder på att platsen är felaktig, eftersom platsen inte är, eller har varit odlad. En alternativ plats är den där L1974:3232 ligger, nordväst om området, som är registrerad med liknande uppgifter. Någon sökning i arkiv för att reda ut detta har inte gjorts. På angiven plats finns inga synliga lämningar.

Boplatslägen

Beteckningen boplatslägen avser terränglägen där lämningar, främst från förhistoriska boplatser, kan misstänkas ligga dolda under mark. För att klargöra om så är fallet krävs en andra utredningsetapp där sökschakt eller handgrävda rutor tas upp inom områdena.

De allra bästa lägena för äldre boplatser sammanfaller med de nuvarande bebyggelselägena väster om utredningsområdet, på de flacka sandiga strandplanen intill den ursprungligen bredare Kråkeboån. Relativt goda lägen finns även strax öster därom, i flack eller svagt västsluttande, äldre åkermark. Tre boplatslägen har markerats här, objekt 4, 5 och 8. Efter dialog med Länsstyrelsen har det beslutats att inga vidare utredningsinsatser kommer göras inom utpekade topografiskt lämpliga boplatsområden.



Figur 14. Del av det utpekade boplatsläget (utredningsobjekt, utgård) inom objekt 4. Foto från väster av Camilla Ekblom.

Övrigt

Två objekt har markerats trots att de inte är av den karaktären att de kommer att registreras i KMR. Det rör sig om en grop med oklar funktion, objekt 3, och ett sentida röjningsröse, objekt 6. De har tagits med i rapporten för att klargöra vår bedömning av dem och för att undvika att de misstas för fornlämningar.

5. Sammanfattning och kulturhistorisk värdering

12 kulturhistoriska objekt har dokumenterats inom utredningsområdet, varav ett var registrerat i KMR sedan tidigare, ett troligen felregistrerat röse där ingenting idag återstår på platsen. Sju objekt har klassificerats som ÖKL, där fem av dessa består av kolningsanläggningar, ett gränsmärke samt en lämning efter en smedja. Tre objekt har markerats som boplatslägen, det vill säga terränglägen där lämningar efter äldre boplatser kan finnas dolda under mark men dessa kommer inte utredas vidare. Slutligen ska nämnas två objekt som tagits upp trots att de är av begränsat värde och inte kommer att registreras i Kulturmiljöregistret (KMR), en grop av oklar funktion och ett sentida röjningsröse.

Området är starkt präglad av kolningen som varit av stor omfattning främst under 1600-1800-tal då Barnarps socken ingick i Tabergs bergslag och levererade träkol både till bergsbruket och den intelligande masugnen vid Kråkebo och till Jönköpings stad. Detta medför att de påträffade lämningarna överensstämmer i ett lokalt och regionalt perspektiv med omkringliggande lämningar och således uppnår en hög kulturhistorisk relevans för regionens utveckling. Den historiska läsbarheten inom området är dock svag, varför inga pedagogiska kulturvärden kan utläsas. Kulturmiljöns sammantagna värde uppskattas till måttligt högt.

6. Referenser

Litteratur

Ajneborn, B. 2008. I kolarnas spår - Arkeologisk utredning etapp 1, inför planerat nytt industriområde. Jönköpings läns museum, arkeologisk rapport 2008:86. Jönköping.

Björkman, L. & Franzén, Å.V. 2019. (red. Ådel V.Franzén). Näring och äring i Stigamo ca 100-1750. Arkeologisk undersökning av fossil åkermark, L1974:2524 (Barnarp 145:1), Stigamo 1:31, Barnarps socken, Jönköping kommun, Jönköpings län. Jönköpings läns museum. Arkeologisk rapport 2019:40. Jönköping.

Engman, F, & Wennerberg R., 2009. Barnarps-Kråkebo 1:6 m.fl. Arkeologisk utredning, etapp 1 inför industriexploatering öster om Torsvik. Jönköpings läns museum. Arkeologisk rapport 2009:48. Jönköping.

Gustafsson, J. 2020., Granarp 1:2 m.fl. Arkeologisk utredning steg 1 inför planerad industri- och bostadsbyggnation på fastigheten Granarp 1:2 m.fl Barnarp, Månsarp och Sandseryds socknar i Jönköpings kommun, Jönköpings län. Jönköpings läns museum. Arkeologisk rapport 2020:21. Jönköping.

Gustafsson, J. & Nordström, M. 2010., Döden i Torsvik. Tre järnåldersgravfält i södra Vätterbygden berättar om sydportar, brännoffer och andra gravritualer. Arkeologiska undersökningar 2000-2006 av fornlämningarna 22, 28, 29 och 171 i Barnarp socken, Jönköpings kom - mun och län. Jönköpings läns museum. Arkeologisk rapport 2010:31.

Ödéén. A., 2021. Ny järnväg mellan Byarum och Tenhult. Inledande arkeologisk utredning inför planerad ny järnväg Byarum-Tenhult i Byarum, Barnarp, Månsarps, Rogberga, Ödestugu och Öggestorps socknar. Vaggeryds och Jönköpings kommuner. Jönköpings läns museum. Arkeologisk rapport 2021:07. Jönköping.

Kart- och arkivmaterial

Historiska museets lösfyndregister (SHM)

<https://historiska.se>

Lantmäteriet

<https://minkarta.lantmateriet.se>

Lantmäteristyrelsens arkiv (LMS)

<https://historiskakartor.lantmateriet.se>

Storskifte 1804. Akt nr. E10-14:1 Kråkebo nr 1, Barnarp socken

Laga skifte 1840. Akt nr. E10-14:2 Kråkebo nr 1. Barnarp socken

Rikets allmänna kartverks arkiv (RAK)

<https://historiskakartor.lantmateriet.se>

Ekonomisk karta. 1954. Akt nr. J133-6E 9a64 Barnarp

Sveriges geologiska undersökning (SGU)

<https://apps.sgu.se/>

Jordartskarta

Berggrundskarta

Övrigt

Plattform för kulturhistorisk värdering, 2015, Riksantikvarieämbetet.

<https://www.raa.se/app/uploads/2015/04/RA%C3%84-Plattform-Kulturhistorisk-v%C3%A4rdering-och-urval-version-20150119.pdf>

Riksintressen för Kulturmiljövården – Stockholms län (AB). Riksantikvarieämbetet.

https://www.raa.se/app/uploads/2021/07/Stockholm-AB_riksintressen.pdf

Kulturmiljövårdsprogram för Jönköpings kommun. Stadsarkitektkontoret. 1988.

[www.jonkoping.se/download/18.74fe9ab15548f0b8003e0c9/1465890097628/Kulturminnesv%C3%A5rdsprogram%20f%C3%B6r%20J%C3%B6nk%C3%B6pings%20kommun%20\(1988\).pdf](http://www.jonkoping.se/download/18.74fe9ab15548f0b8003e0c9/1465890097628/Kulturminnesv%C3%A5rdsprogram%20f%C3%B6r%20J%C3%B6nk%C3%B6pings%20kommun%20(1988).pdf)

Jönköpings kommun. Stadsbyggnadskontoret Översiktsplan 2002.

https://jonkoping.miljobarometern.se/content/docs/phu/ÖP2002_del1_Planeringsunderlag.pdf