

Schaktning vid kanten av Eggeby bytomt

Arkeologisk undersökning i form av schaktningsövervakning

Fornlämning L2008:4114 och L2019:3202
Dagsberg-Eggeby 3:1 och 7:1
Dagsbergs socken
Norrköpings kommun
Östergötlands län
Östergötland

Av MATTIAS JOHANSSON

Schaktning vid kanten av Eggeby bytomt

Arkeologisk undersökning i form av schaktningsövervakning

Fornlämning L2008:4114 och L2019:3202

Dagsberg-Eggeby 3:1 och 7:1

Dagsbergs socken

Norrköpings kommun

Östergötlands län

Östergötland

Mattias Johansson



Denna rapport har framställts av ett företag
vars miljöledningssystem är certifierat enligt ISO 14001
av Svensk Certifiering Norden AB.

Utgivning och distribution:
Stiftelsen Kulturmiljövård
Pilgatan 8D, 721 30 Västerås
Tel: 021-80 62 80
E-post: info@kmmmd.se

© Stiftelsen Kulturmiljövård 2023

Samtliga foton av Mattias Johansson där inget annat anges.

Omslag: Grävning intill den byggnad som troligen är den äldsta som står kvar inom Eggeby bytomt.

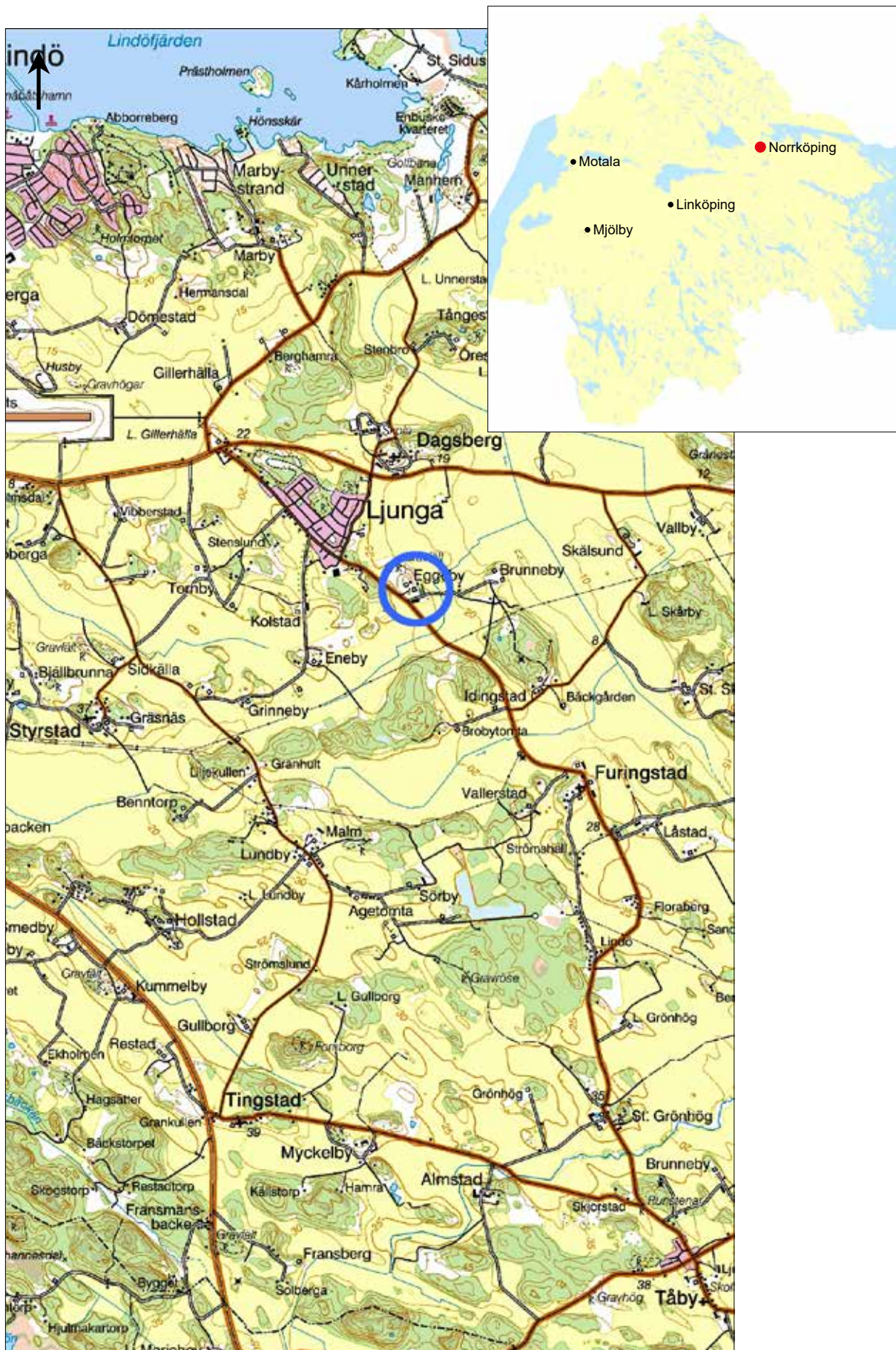
Upphovsrätt, där inget annat anges, enligt Publik Licens 4.0 (CC BY)
<http://creativecommons.org/licenses/by/4.0>

Lantmäteriets kartor omfattas inte av ovanstående licensiering.
Kartor ur allmänt kartmaterial © Lantmäteriet. Medgivande 952009.

ISBN 978-91-8041-117-2

Innehåll

Sammanfattning	5
Inledning	6
Bakgrund, topografi och kulturmiljö	7
Syfte	11
Metod och genomförande	11
Resultat	13
Möjliga lämningar i bytomten	14
Utvärdering	16
Referenser	17
Äldre kartmaterial	17
Litteratur	17
Tekniska och administrativa uppgifter	18



Figur 1. Undersökningsområdet markerat med en blå ring. Utdrag ur Terrängkartan. Skala 1:50 000.

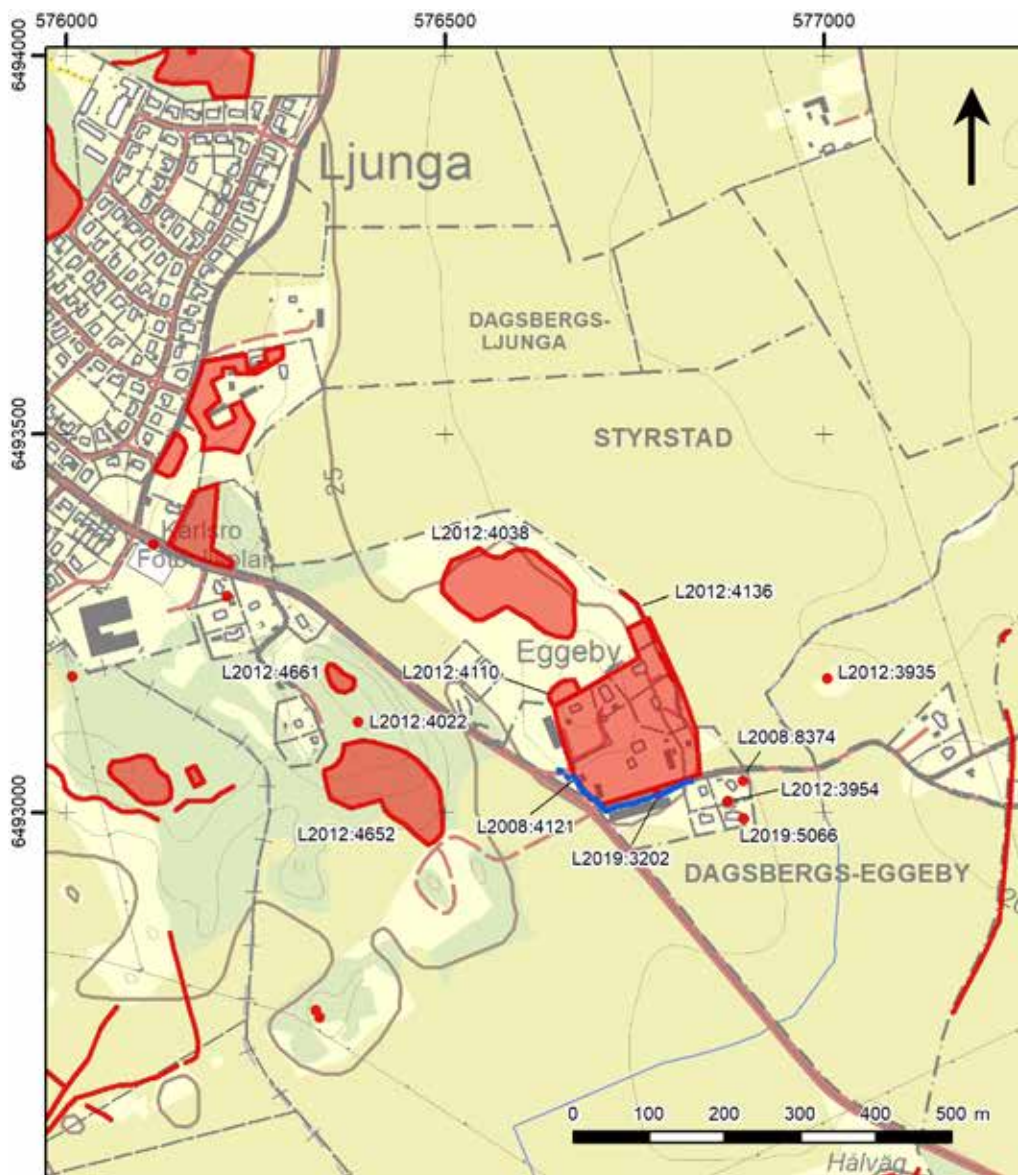
Sammanfattning

Stiftelsen Kulturmiljövård (KM) har utfört en arkeologisk undersökning i form av schaktningsövervakning efter beslut från Länsstyrelsen i Östergötlands län (dnr 431-16795-2021, beslutsdatum 2021-12-30) inom en del av fastigheterna Dagsberg-Eggeby 3:1 och 7:1, Norrköpings kommun. Schaktningsövervakningen har gjorts i anslutning till, samt i viss mån även inom, en bytomtslämning efter byn Eggeby i Dagsbergs socken på Vikbolandet, L2008:4121. Såväl inom som strax utanför själva bytomten har även äldre, förhistoriska boplatzlämningar framkommit. Omedelbart söder om bytomten har på en mindre yta framkommit flera lämningar som tillsammans bildar ett boplatsområde, L2019:3202, häribland har en härd kunnat ges en datering till äldre järnålder. Bytomten ligger i en mycket rik fornlämningsmiljö med gravfält, skålgropslokaler och hägnadssystem. Byn har ett äldsta belägg från 1300-talet, men kan utifrån ortnamnet antas ha existerat som bebyggelse redan under järnåldern.

Vid den arkeologiska undersökningen i januari 2022 övervakades grävandet av ett längre smalt schakt längs södra och sydvästra kanten av bytomten samt grävandet av två mindre gropar i samband med borrhning på var sin sida av en väg på västra sidan av bytomten. Endast vid en kortare del av schaktningsövervakningen längs bytomtens sydvästra sida gjordes ett fåtal observationer som troligen kan sättas i samband med bytomten, L2008:4121, häribland noterandet av ett större block och en tegelkoncentration som påträffades i ett läge som motsvarar det sydvästra hörnet på en byggnad som existerat vid kartering av bytomten vid laga skiftet på 1850-talet. Av boplatsområdet, L2019:3202, framkom inga spår i schaktet.

Inledning

Stiftelsen Kulturmiljövård (KM) har utfört en arkeologisk undersökning i form av schaktningsövervakning efter beslut från Länsstyrelsen i Östergötlands län (dnr 431-16795-2021, beslutsdatum 2021-12-30) inom en del av fastigheterna Dagsberg-Eggeby 3:1 och 7:1, Norrköpings kommun. Förundersökningen gjordes med anledning av nedgrävning av elledning efter ansökan av Vattenfall Nordic Services, men med kostnadsansvar av och beslut ställt till E.ON Energidistribution.



Figur 2. Fornlämningssmiljön kring undersökningsområdet. Samtliga lämningar ur Kulturmiljöregistret (KMR) i form av fornlämningar, möjliga fornlämningar och övriga kulturbeskrivna lämningar är markerade på kartan i rött. De lämningar som nämns i texten är på kartan etiketterade med lämningnummer. Undersökta schakt är markerade med blå linje. Utdrag ur Fastighetskartan. Skala 1:10 000.

Länsstyrelsens förfrågningsunderlag omfattande en sträcka av knappt 200 meter belägen längs södra och sydvästra kanten av en bytomtslämning, L2008:4121, betecknad som möjlig fornlämning i Kulturmiljöregistret (KMR) och tangerande ett tidigare noterat boplotsområde, L2019:3202.

Platsen för schaktningsövervakningen ligger cirka 7 km öster om centrala Norrköping utanför samhället Ljunga och strax söder om Arkösundsvägen. Byn i fråga, Eggeby i Dagsbergs socken, finns omnämnd på 1300-talet, men måste antas ha förhistoriska rötter.

Den arkeologiska undersökningen leddes av Mattias Johansson, som tillsammans med Fredric Wirbrand utförde fältarbetet under totalt tre arbetsdagar i januari 2021 genom samarbete med extern gräventreprenad.

Bakgrund, topografi och kulturmiljö

Platsen för schaktningsövervakningen ligger cirka 7 km öster om centrala Norrköping, strax sydöst om det lilla villasamhället Ljunga och cirka 1 km söder om Arkösundsvägen. Schaktets sträckning löper längs södra, sydvästra och västra kanten av Eggeby bytomt, L2008:4121, som i KMR är betecknad som en möjlig fornlämning. Bytomten är dock inte övergiven utan i huvudsak bebyggd. Bebyggelsen ligger på en liten kulle, som utgör sydöstra utlöparen av samma höjdstråk som Ljunga är beläget på. Från byns bebyggelse är det skarpast nivåskillnad åt sydväst ner mot vägen mellan Ljunga och Furingstad. Mjukare, men större, nivåskillnad ses mot öster med omfattande utsikt över fullåkerlandskapet åt samma väderstreck.

Vid en schaktningsövervakning i samband med fibernedläggning 2018 påträffades flera lämningar av förhistorisk karaktär på en 6 meter lång sträcka, söder om bytomten, som tycks tangera den nu aktuella schaktningsövervakningen. Det var frågan om en härd, ett stolphål, ett litet stөрhål och resterna efter ett kulturlager (Kennebjörk, manus). Lämningsarna har registrerats som ett boplotsområde, L2019:3202. Det då schaktningsövervakade fiberschaktet låg längs ungefär samma sträckning som det nu aktuella schaktet.

Bytomten ligger även i övrigt i ett mycket fornlämningstätt område. Det domineras av lämningar från bronsålder och järnålder. Omedelbart sydöst om den östra änden av den nu undersökta undersökningsytan finns en skålgropsförekomst, L2012:3954, bestående av cirka tio gropar. På en yta runt om denna skålgropsförekomst påträffades ett flertal parställda, stenskodda stolphål tillsammans med en härd vid en utredning som gjordes av Arkeologikonsult 2018 (Bornfalk Back 2018). När Arkeologgruppen återkom till ytan för en arkeologisk förundersökning senare samma år framkom ytterligare en härd i anslutning till den tidigare påträffade. En av dessa kunde också dateras till yngre romersk järnålder och de båda härdarna, L2019:5066, betraktades utifrån dateringen som herdehärdar. Ytterligare en mängd stolphål framkom också, men dessa, tillsammans med de vid utredningen tidigare påträffade, skulle visa sig utgöra resterna efter ett så kallat skugghus inom en rävgård från 1900-talets mitt, L2008:8374 (Karlenby 2019).

Ytterligare en skålgropslokal, L2012:3935, ligger cirka 180 meter rakt öster om undersökningsytan och omfattar cirka tjugo gropar. Kring bytomten finns också flera gravfält. Cirka 300 meter väster om bytomten finns ett större gravfält, L2012:4652, med 55 registrerade gravar. Strax norr om detta finns en ensam hög, L2012:4022, och ett mindre gravfält, L2012:4661, bestående av sju registrerade gravar. Cirka 70 meter norr om bytomten finns ett annat gravfält, L2012:4038, med cirka 45 registrerade gravar och närmare, liggande direkt mot bytomtens nordvästra hörn, finns ytterligare ett gravfält, L2012:4110, med cirka sju registrerade gravar.

Längs nordöstra sidan av bytomten med fortsättning norrut finns ett registrerat hägnadssystem, L2012:4136, bestående av flera fragmentariska stensträngar. Dateringen till förhistorisk tid har dock ifrågasatts genom en arkeologisk utredning 2012 av Arkeologikonsult varvid det framkom syllstensrader på åtminstone ett, möjligen två ställen inom den nordöstra delen av bytomten. Strax utanför den då aktuella utredningsytan framkom ytterligare en syllstensrad som tidigare hade registrerats som en av de ovan omtalade stensträngarna. Dessutom framkom en terrasskant och en härd (Dardel 2012). Alla dessa objekt uppfattades i utredningsrapporten som fornlämningar, men har senare kommit att inkluderas i bytomtsslämningen. Slutligen gjorde Stiftelsen Kulturmiljövård en arkeologisk förundersökning av sydöstra hörnet av bytomten 2021. Nu framkom två syllstensrader, en stenlagd yta, enstenssamling och ett stenfundament som sattes i direkt samband till då nyss rivna byggnader (Johansson, manus). Det ska också noteras att en 25–30 meter bred remsa längs östra sidan av det som idag är registrerat som bytomten, L2008:4121, liksom stora delar av den nordöstra delen av densamma, har bebyggts förhållandevis sent – efter karteringarna 1771 respektive 1856.

Byn Eggeby är beläget i södra delen av Dagsbergs socken med ägor gränsande till både Styrstads och Furingstads socknar. Ortnamnet Eggeby är belagt i skrift från 1394. Förleden är ordet *ek* och efterleden *by* i betydelsen ”bebyggelse”. Namntypen har i det här fallet redan från början syftat på bebyggelsen och kan med stor sannolikhet anses ha tillkommit under järnåldern. Det har argumenterats för att namntypen, bland annat i Östergötland, representerar ett yngre bebyggelsemönster under järnåldern, där namnen brukats i nya lägen både i koloniserade områden och i mer perifera lägen inom slättbebyggelsen (Moberg 1965:25ff; Franzén 1982:39f).

Före de småskaliga kartverkens tid har Eggeby karterats i en geometrisk jordebok av Johan de Rogier 1636 (LSA D17-18:d4:99). Därefter har karteringar skett vid storskifte



Figur 3. Översikt inför grävning av den sträckning där schaktet skulle läggas längs södra sidan av bytomten. Foto från öster.

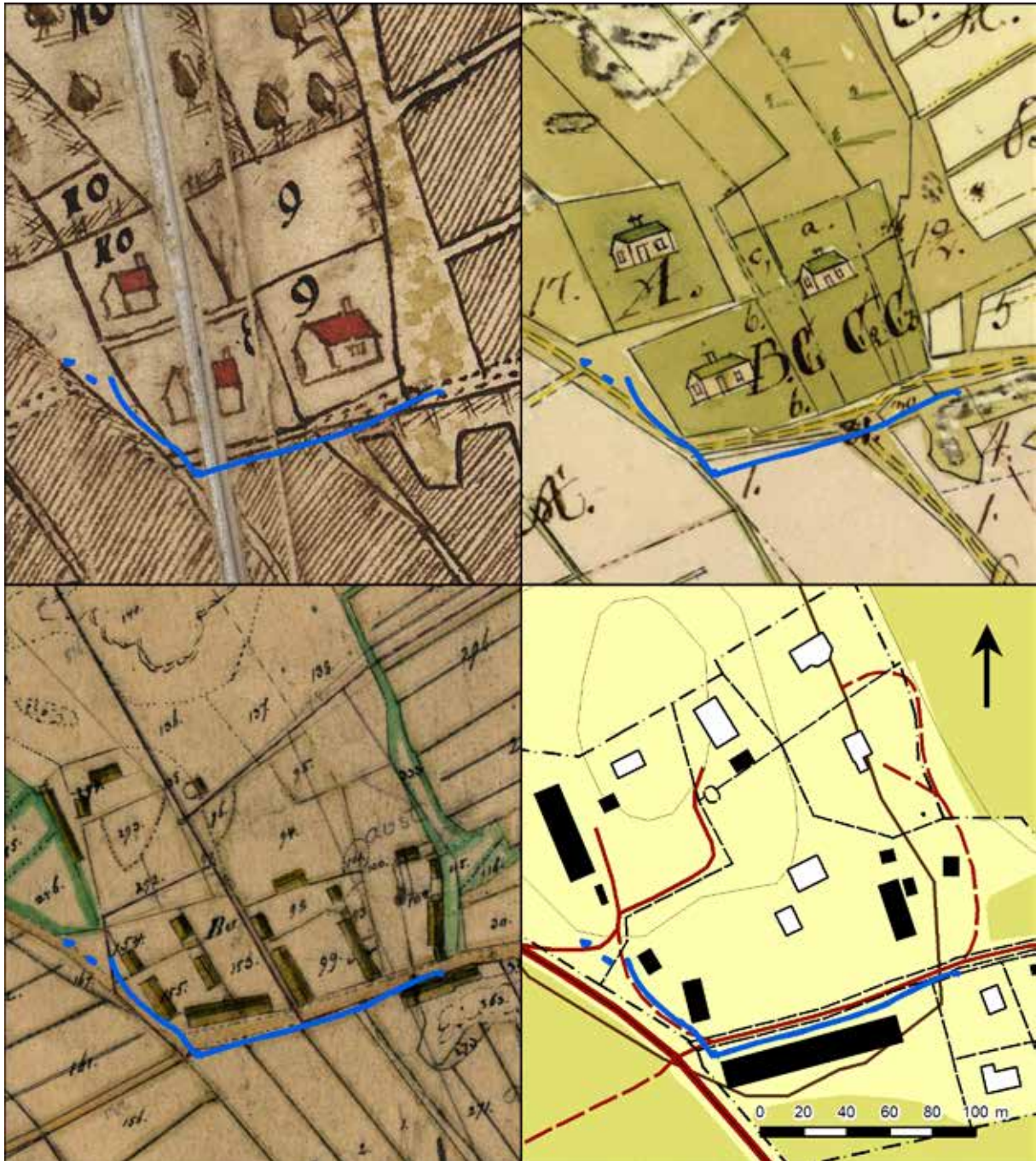
1771 (LSA D17-18:1) och laga skifte 1856 (LMA 05-DAG-66). Under hela denna tid består byn Eggeby av tre gårdar. Det är frågan om *Östergården* i sydöst (vid laga skiftet också kallad Skattegården), *Västergården* i sydväst (vid laga skiftet även Rusthållet), och *Norrgården* i nordväst (vid laga skiftet även Övergården).

De tre gårdarna ligger där dagens vägsträckning från Dagsberg och Ljunga tidigare svängt av mot Brunneby och Idingstad innan den löpt vidare mot Furingstads kyrka. Gårdarna ligger på östra och norra sidan av denna väg, i en vinkel med Västergården/Rusthållet i kröken. På äldre kartor ansluter även en väg till tomtskillnaden mellan Västergården/Rusthållet och Norrgården/Övergården från väster, vilken kommer från Eneby och i förlängningen Styrstads kyrka. Det ska också noteras att vägen från Dagsberg och Ljunga inte redovisas på den äldsta kartan från 1636. Med andra ord kan konstateras att byn inte är någon radby i strikt mening och utifrån variationen i vägnätet i de äldre historiska kartorna är det svårt att dra några säkra slutsatser om bygatans äldsta sträckning. Den kan ha löpt mellan gårdarna, men kanske troligare söder och väster om gårdarna i ungefär den sträckning som det nu upptagna ledningsschaktet löpt. Dagens väg mellan Eggeby och Furingstads kyrka är hur som helst förhållande sentida, och har tillkommit mot slutet av 1800-talet eller början av 1900-talet.

Först med kartan från 1856 och laga skiftet redovisas gårdarna med sina faktiska byggnader, även om dessa i några fall kan ha utelämnats från kartbilden. Endast en av de idag kvarstående byggnaderna kan antas ha överlevt från denna tid, nämligen en som är belägen i det som varit nordvästra delen av Västergårdens/Rusthållets tomt (figur 5, nedre raden). Idag står här en ekonomibyggnad av trä uppförd ovanpå en murad källare av natursten (figur 6). Om byggnaden mot förmodan har tillkommit efter 1856 så har den tillkommit på samma plats som en äldre byggnad och i så fall troligen på samma grund.



Figur 4. Översikt av den sträckning av schaktet som grävdes från bytomtens sydvästra hörn och vidare åt nordväst. Inom schaktet på denna sträcka framkom de fåtal arkeologiska iakttagelserna som gjordes inom uppdraget. Foto från söder.



Figur 5. Utsnitt ur historiska kartor som visar bytomtens utformning fram till och med laga skifte, tillsammans med dagens Fastighetskarta. Kartorna är georefererade och visar samma geografiska utsnitt. Undersökta schakt, markerade med blå linje, har lagts in i kartan för orienteringens skull. Överst till vänster äldre geometrisk avmätning från 1635 (LSA D17-18:d4:99), överst till höger storskifteskarta från 1771 (LSA D17-18:1), nederst till vänster laga skifteskarta från 1856 (LMA 05-DAG-66) och nederst till höger dagens Fastighetskarta. I det sistnämnda fallet finns tre byggnader i byns sydöstra del ännu utmarkerade även om de revs 2020. Skala 1:3 000.



Figur 6. Grävning intill den byggnad med källare som troligen är den enda som finns med redan i kartbilden från 1856 och som ännu står kvar inom Eggeby bytomt. Byggnaden ligger i nordvästra delen av det som varit Västergårdens/Rustbällets tomt. Skulle byggnaden visa sig vara yngre bar den i så fall tillkommit på samma plats som en äldre byggnad och då troligen på samma grund. Notera terrasskanten som löper i en förlängning av den södra gaveln åt väster. Foto från väster.

Syfte

KM:s uppdrag var att medverka vid schaktningen för att i första hand förhindra att fornlämning skadas och i andra hand, om det förstnämnda inte gick att undvika, att dokumentera fornlämningen på ett vetenskapligt sätt.

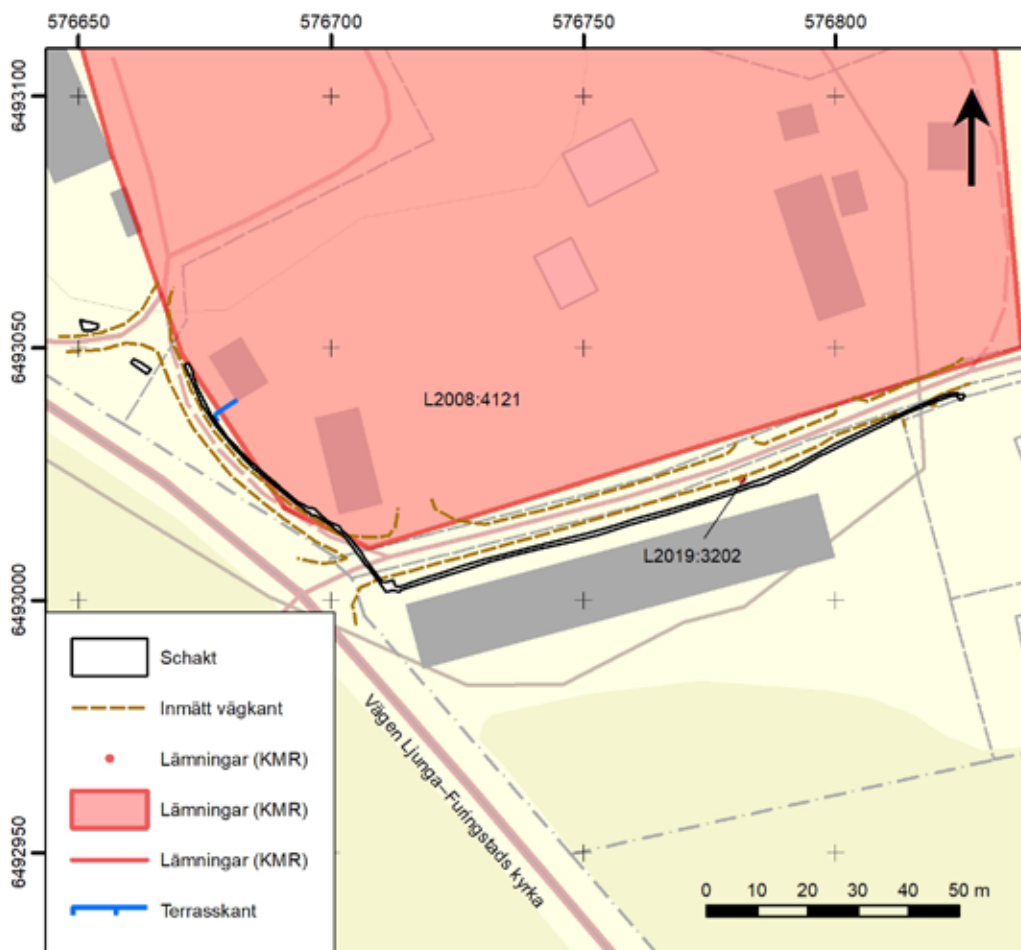
Metod och genomförande

Uppdraget genomfördes genom att delta vid schaktningsarbetet, vara uppmärksam på lämningar under mark och under loppet av schaktningsövervakningen dokumentera de grävda schakten och dess innehåll.

Undersökningen gjordes i första hand av ett långt sammanhållet schakt längs kanten av bytomtslämningen, L2008:4121. Schaktet upptogs från ett elskåp som skulle bytas ut strax utanför sydöstra hörnet av nämnda lämning i anslutning till tidigare undersökt tomtmark och följde sedan den södra kanten av den väg som löper längs med södra kanten av bytomten. I sydvästra hörnet av bytomten vek schaktet av norrut och passerade över stora infartsvägen till Eggeby och Brunneby som därvid grävdes av. Schaktet fortsatte sedan uppåt i en sluttning längs den östra kanten av en anslutande mindre väg åt nordväst längs med sydöstra sidan av bytomten. Längre upp i backen skulle ledningen först passera över till västra sidan av samma väg och sedan vika av åt norr med passage över en anslutande, nyasfalterad väg. Här hade schaktningen inletts med två mindre gropar där borrning gjordes under den nyasfalterade vägen och arbetet avstannade. Schaktningsövervakningen hade inletts genom att dokumentera de då öppna borrhopen och när nu endast återstod schaktning genom vägen som skulle sammanbinda den södra borrhopen med det långa ledningsschaktet i öster bedömdes en medverkan inte vara nödvändig för vägens avgrävning.

Det långsmala schaktet har grävts med smalskopa, vilket i regel lett till en bredd på cirka 0,6–0,7 meter i toppen och cirka 0,4–0,5 meter i botten. Schaktet har på några ställen utvidgats något, som mest vid kröken i sydvästra hörnet av bytomten, där en cirka 1,8 × 2,6 meter stor yta togs upp på södra sidan av infartsvägen. Den södra borrhopen mätte cirka 3,8 × 1,2 meter och den norra borrhopen cirka 3,5 × 1,7 meter.

Inga fynd noterades vid undersökningen, annat än tegel, och inget fyndmaterial har heller tillvaratagits. Inte heller några analyser har gjorts i samband med undersökningen.



Figur 7. Schaktens utbredning. Notera att tre byggnader i byns sydöstra del ännu är utmarkerade på bakgrundskartan, även om de faktiskt revs 2020. Utdrag ur Fastighetskartan. Skala 1:1 500.

Resultat

I den del av det långa schaktet som upptogs på södra sidan av bytomten påträffades ingenting av antikvariskt intresse. Schaktet grävdes i regel ner till 0,60 meters djup, med mörkbrun matjord ner till 0,45–0,60 meters djup bestående av silt med inslag av grus och småsten. Därunder framkom en undergrund av ljusbrun siltig sand som övergick i lera åt väster. Inga spår efter det boplatssområde, L2019:3202, som dokumenterades 2018 kunde nu ses i schaktet.



Figur 8. Öppet schakt grävt längs södra sidan av bytomten. Foto från väster av Fredric Wirbrand.

De yttersta 15 metrarna av schaktet åt öster grävdes i norra kanten av en förhållandevis nyanlagd villatomt och här korsades också tomtinfarten. I detta parti har antagligen markens matjordslager sedan tidigare avskalats och nytt material blivit påfört, åtminstone i ytan. De sista omkring 30 metrarna innan schaktet vek av över vägen åt norr var också till stor del störda. Här grävdes i nära anslutning och delvis omlott med tidigare grävt vattenledningsschakt, men också ett fiberschakt.

Den del av schaktet som korsade vägen grävdes ner till som mest 0,65 meters djup med ett lager matjord ner till botten av schaktet, som på norra sidan av vägen uppfattades som mörkare än någon annanstans under schaktningsövervakningen. Något fundament för vägen fanns inte att tala om, däremot låg fanns här en 0,20–0,25 meter tjock grusbeläggning i ytan.

På norra sidan av vägen grävdes ställvis inom delar av ett tidigare grävt och 2018 arkeologiskt undersökt schakt för fiber. Fiberschaktet kunde vid flera tillfällen noteras i den östra schaktväggen av det nu upptagna elledningsschaktet, men aldrig i den västra schaktväggen och grävdes alltså endast marginellt om lott. Schaktet grävdes här i regel ner till 0,45–0,65 meters djup med undantag för ett litet parti mitt för en stensatt terrasskant en bit upp i sluttningen, där schaktet ovanför förlängningen av denna kant hade ett djup på som mest 0,80 meter. Här fanns den mörkbruna matjorden ner till 0,40–0,65 meters djup och därunder framkom en undergrund av ljusbeige sand.

I denna senare del av det långa schaktet, som löpte i sydöst–nordvästlig riktning, gjordes några noteringar med viss betydelse för bytomten (figur 9) och som redovisas nedan.

I de båda borrhoparna på västra sidan av den mindre vägen påträffades inget av antikvariskt intresse. Några tegelbitar noterades och i den norra gropen var matjordslaget i norra schaktväggen av betydande tjocklek till följd av sluttningen.

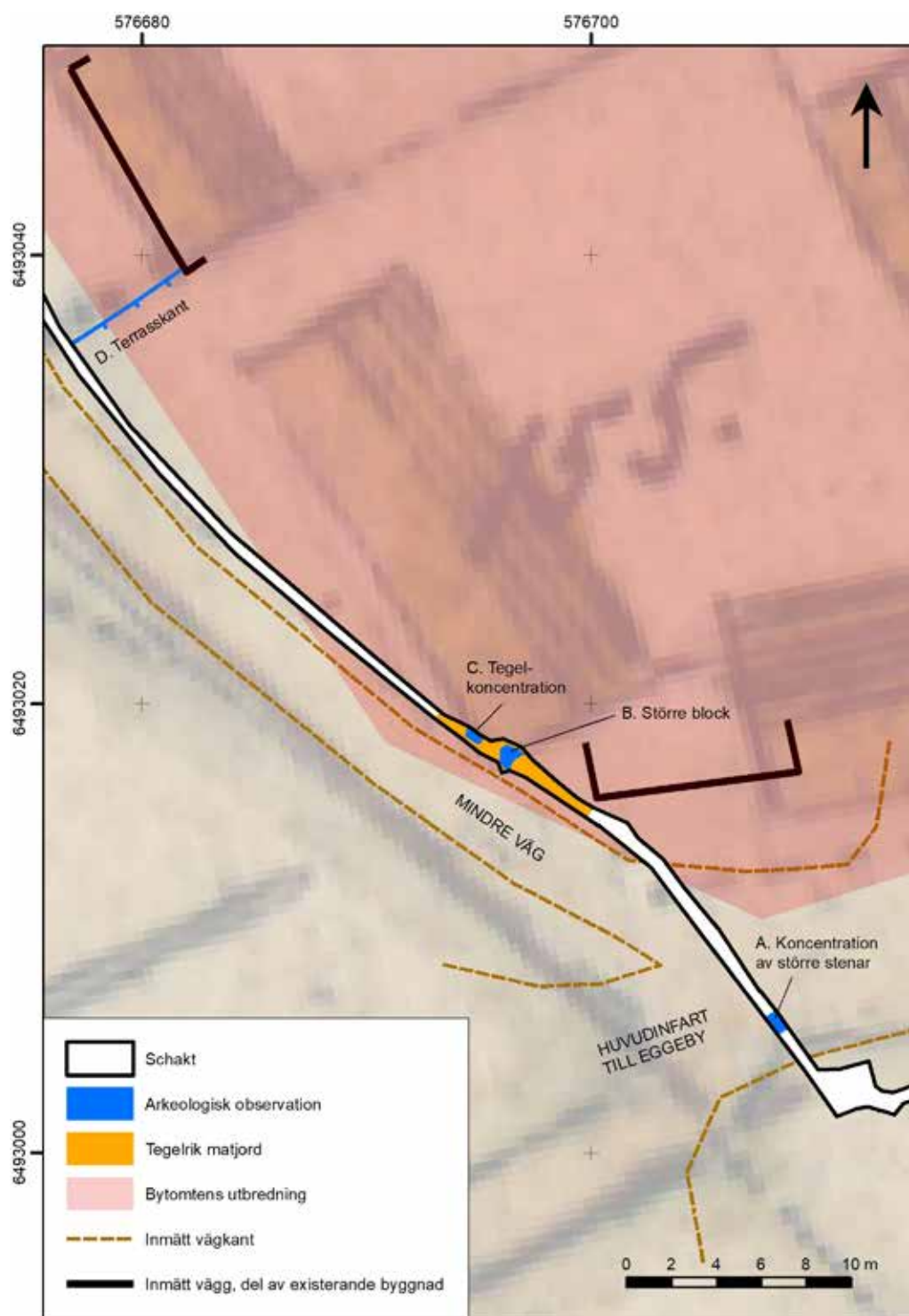
Möjliga lämningar i bytomten

Den första iakttagelsen av arkeologiskt intresse som gjordes under schaktningsövervakningen bestod av en koncentration av omkring fem större stenar, cirka 0,40–0,50 meter stora. Dessa noterades när huvudinfarten mot Eggeby grävdes av, en bit in mot vägens mitt, men i södra delen av vägen (figur 9, observation A). Stenarna framkom mot botten av matjorden på en sträcka av en knapp meter. Vägen i sig var inte särskilt avvikande vad gällde markförhållande i övrigt. Här noterades ett ytligt gruslager om cirka 0,20–0,25 meters tjocklek motsvarande dagens vägbanan och matjordens tjocklek var i vägbanan något tjockare än runt om. De djupare liggande stenarna skulle ha kunnat vara en del av en stensatt väggkant mot söder. De flesta av stenarna noterades först efter att de tagits upp ur schaktet och i schaktkanterna noterades inget avvikande.

Efter att huvudinfarten mot Eggeby passerats vek schaktet av något och följde nordöstra kanten av en mindre väg. Här fortsatte schaktet förbi gaveln på en avlång ekonomibyggnad som innefattade ett vagnslider. Omedelbart efter att schaktningen passerat det sydvästra hörnet av byggnaden ändrade matjorden karaktär och omfattade nu betydligt mer tegel i matjorden. Matjorden behöll denna karaktär på en sträcka av cirka 8 meter, förlorade därefter sitt tegelinnehåll och övergick också till en något ljusare ton än det hade haft tidigare.

Mot botten och centralt i partiet med den tegelrika matjorden framkom ett större block, med ett största diametralt mått på cirka 1,1 meter (figur 9, observation B). Av allt att döma var blocket ensamt liggande och inte del av någon syllstensgrund. Ett tidigare grävt schakt, troligen fiberschaktet från 2018, kunde här noteras i den nordöstra schaktkanten, vilket möjligen kan ha stört anslutande grundsten. Schaktet vidgades här något

och blocket lyftes ur schaktet. Efter cirka 1 meter i schaktets fortsatta riktning framkom en tegelkoncentration av hela tegelstenar, där en del av dessa var lagda på varandra dock utan att de uppfattades som murade utan snarare något staplade, som om de legat i ett upplag och inte murades (figur 9, observation C). Något bruk noterades här inte heller. I fält uppfattades blocket och tegelkoncentrationen som del i någon terrassering, men inte som resterna efter en byggnadskropp. Senare kunde dock noteras att det sydvästra



Figur 9. Detalj av schaktplan som redovisar arkeologiska observationer (A–D) som redovisas i detalj i texten. Laga skifteskartan från 1856 (LMA 05-DAG-66) har använts som bakgrund för att visa på en då existerande ekonomibyggnad som mycket möjligt kan ha ett samband med observationerna B och C. Utdrag ur Fastighetskartan. Skala 1:300.

hörnet en av byggnaderna på laga skifteskartan från 1856 motsvarar läget för de båda observationerna mycket väl. Det får alltså antas som högst troligt att blocket och tegelkoncentrationen, även om ingen grund i egentlig mening framkom, varit en del av en byggnad som åtminstone kan beläggas på 1850-talet. Blocket kan då tänkas ha utgjort fundament för byggnadens hörnstolpe.

En bit upp i backen, drygt 20 meter från den exceptionellt tegelrika matjorden, grävdes tätt intill västra änden av en stensatt terrasskant, som här utgår från sydvästra hörnet på en byggnad med källare murad med natursten (figur 9, observation D). Terrasskanten är 6,0 meter lång och löper här i gavelns förlängning åt väster. Kanten, upp till 0,4 meter hög, är lagd med kullrig och ibland flatare naturstenar fram till den mindre vägen och är kallmurad i två till tre skift i den östra halvan intill byggnaden, men i den västra delen med större sten utan flera skift och inte heller med samma omfattande jordpålagring runt stenarna. Terrasskanten i väster får därmed intrycket att vara yngre och att hela kanten tycks påbyggd eller ombyggd åt väster. Inget av antikvariskt intresse iakttogets i schaktet i direkt anslutning till terrasskanten.

Utvärdering

Den arkeologiska undersökningen i form av schaktningsövervakning har i allt väsentligt genomförts i enlighet med undersökningsplanen.

Inga nya fornlämningar har tillkommit. Inom bytomten har några lämningar hörande till Eggeby bytomt observerats och en grundläggande dokumentation har gjorts. Detta leder till att en komplettering av informationen i Kulturmiljöregistret (KMR) bör göras. Vid jämförelse mellan bytomtens utbredning i KMR och laga skifteskartan från 1856 kan också noteras att några ingående byggnader på kartan längs bytomtens södra sida sticker ut utanför lämningens utbredning. På samma sätt sticker den nu inmätta terrasskanten i västra kanten av bytomten delvis ut utanför lämningens utbredning. Även detta bör åtgärdas genom en korrigeringsinformation i KMR.

Stiftelsen Kulturmiljövård har inte tagit ställning till lämningens antikvariska status, men eftersom lämningen inte är varaktigt övergiven bör den som helhet kunna kvarstå som möjlig fornlämning.

Undersökningen genomfördes under tre dagar i januari månad. Arbetet gjordes vid barmark, men schakten grävdes partvis genom tjäle. Tjälen gick ner i marken förhållandevis marginellt, men detta är förhållanden som alltid i viss mån påverkar genomförandet på ett menligt sätt.

Referenser

Äldre kartmaterial

Lantmäteristyrelsens arkiv (LSA)

Tillgängligt digitalt genom Lantmäteriets webbtjänst Historiska kartor

<https://historiskakartor.lantmateriet.se/>

LSA D17-18:d4:99. Äldre geometrisk avmätning av Eggeby och Ljunga i Dagsbergs socken av Johan de Rogier 1636.

LSA D17-18:1. Storskifteskarta över Eggeby i Dagsbergs socken från 1771.

Lantmäterimyndigheternas arkiv (LMA)

Tillgängligt digitalt genom Lantmäteriets webbtjänst Historiska kartor

<https://historiskakartor.lantmateriet.se/>

LMA 05-DAG-66. Laga skifteskarta över Eggeby i Dagsbergs socken från 1856.

Litteratur

- Bornfalk Back, A. 2018. *Boplats och skålgropar i Eggeby*. Arkeologisk utredning etapp 2. RAÄ 114:1 och Eggeby 7:6. Dagsbergs socken. Norrköpings kommun. Östergötlands län. Arkeologikonsult rapport 2018:3179.
- Dardel, E. 2012. *Utredning i utkanten av Eggeby bytomt*. Dagsbergs-Eggeby 1:2. Dagsbergs socken. Norrköpings kommun. Östergötland. Arkeologisk utredning etapp 1 och 2. Arkeologikonsult rapport 2012:2561.
- Franzén, G. 1982. *Ortnamn i Östergötland*.
- Johansson, M. (manus) *Villatomter inom Eggeby bytomt*. Arkeologisk förundersökning. Dagsberg-Eggeby 7:1. Dagsbergs socken. Norrköpings kommun. Östergötlands län. Östergötland. Stiftelsen Kulturmiljövård rapport.
- Karlenby, L. 2019. *Romartida härdar och ränfarm från 1900-talet*. RAÄ-nr Dagsberg 184 (L2008:8373). RAÄ-nr Dagsberg 185. Fastighet Eggeby 7:6. Dagsbergs socken. Norrköpings kommun. Östergötland. Arkeologisk förundersökning. Arkeologigruppen AB rapport 2019:02.
- Kennebjörk, J. (manus) *Schaktningsövervakning av bredbandsnedläggning på Vikbolandet*. Stiftelsen Kulturmiljövård rapport.
- Moberg, L. 1965. Norrköpingstraktens ortnamn. I: *Norrköpings historia. I. Från forntid till Vasatid*.

Tekniska och administrativa uppgifter

<i>Stiftelsen Kulturmiljövård projektnr:</i>	KM21207
<i>Länsstyrelsen dnr, beslutsdatum:</i>	431-16795-2021, 2021-12-30
<i>Kulturmiljöregistret uppdragsnr:</i>	202200032
<i>Typ av undersökning:</i>	Arkeologisk undersökning i form av schaktningsövervakning
<i>Undersökningsperiod:</i>	17–25 januari 2022
<i>Exploateringsyta:</i>	Ca 140 m ²
<i>Personal:</i>	Mattias Johansson Fredric Wirbrand
<i>Landskap:</i>	Östergötland
<i>Län:</i>	Östergötland
<i>Kommun:</i>	Norrköping
<i>Socken:</i>	Dagsberg
<i>Fastighet:</i>	Dagsberg-Eggeby 3:1 och 7:1
<i>Fornlämning:</i>	L2008:4114 och L2019:3202
<i>Fastighetskarta:</i>	64F 9hS Styrstad
<i>Koordinatsystem:</i>	Sweref 99 TM
<i>Koordinater:</i>	N6493035–6493115/E576780–576835
<i>Höjdsystem:</i>	RH 2000
<i>Inmätningssmetod:</i>	RTK-GPS (Trimble R10)
<i>Dokumentationshandlingar:</i>	Inga dokumentationshandlingar utöver denna rapport.
<i>Fynd:</i>	Inga fynd tillvaratogs.