



Schaktningsövervakning vid torpet Stenhultet

Arkeologisk undersökning i form av schaktningsövervakning

Fornlämning L2010:5008
Tidingshyttan 1:1 och Kopparfall 1:2
Tjällmo socken
Motala kommun
Östergötlands län
Östergötland

Av MATTIAS JOHANSSON

Schaktningsövervakning vid torpet Stenhultet

Arkeologisk undersökning i form av schaktningsövervakning

Fornlämning L2010:5008
Tidingshyttan 1:1 och Kopparfall 1:2
Tjällmo socken
Motala kommun
Östergötlands län
Östergötland

Mattias Johansson



Denna rapport har framställts av ett företag
vars miljöledningssystem är certifierat enligt ISO 14001
av Svensk Certifiering Norden AB.

Utgivning och distribution:
Stiftelsen Kulturmiljövård
Pilgatan 8D, 721 30 Västerås
Tel: 021-80 62 80
E-post: info@kmmmd.se

© Stiftelsen Kulturmiljövård 2023

Samtliga foton av Mattias Johansson.

Omslag: Den sammanfallna ladan i Stenhultet.

Upphovsrätt, där inget annat anges, enligt Publik Licens 4.0 (CC BY)
<http://creativecommons.org/licenses/by/4.0>

Lantmäteriets kartor omfattas inte av ovanstående licensiering.
Kartor ur allmänt kartmaterial © Lantmäteriet. Medgivande 5001015.

ISBN 978-91-8041-118-9

Innehåll

Sammanfattning	5
Inledning	5
Bakgrund, topografi och kulturmiljö.....	7
Syfte.....	11
Metod och genomförande	11
Resultat	13
Utvärdering	15
Referenser	16
Äldre kartmaterial.....	16
Övrigt arkivmaterial	16
Tekniska och administrativa uppgifter	17



Figur 1. Undersökningsområdet markerat med en blå ring. Utdrag ur Vägkartan. Skala 1:100 000.

Sammanfattning

Stiftelsen Kulturmiljövård (KM) har utfört en arkeologisk undersökning i form av schaktningsövervakning efter beslut från Länsstyrelsen i Östergötlands län (dnr 431-13165-2021, beslutsdatum 2021-08-30) inom en del av fastigheten Tidingshyttan 1:1 (och Kopparfall 1:2), Motala kommun. Schaktningsövervakningen har gjorts inom eller i direkt anslutning till L2010:5008, en fornlämning av typen lägenhetsbebyggelse efter torpet Stenshultet. Torpet har kunnat följas tillbaka till 1781.

Fornlämningen omfattar i Kulturmiljöregistret (KMR) endast två synliga byggnadslämningar, men är ändå mycket väl tilltagen. Ytan är som längst hela 280 meter lång. Genom en mindre arkiv- och kartstudie framkom inget som tyder på att torpet haft annat än ett mindre bebyggelseläge i fornlämningens östra del och att resten av lämningen också omfattar torpets åkerytor. Av denna anledning gjordes, för schaktningen av en sträcka längst i väster, några provschakt i förväg.

Torpet Stenshultet kan äldst beläggas genom kyrkboksnoteringar från åtminstone 1780-talet, men saknas på en karta från 1759 där det annars vore att förvänta. Torpet revs enligt hembygdsföreningen på 1940-talet.

Vid den arkeologiska undersökningen övervakades grävandet av ett längre smalt schakt längs den väg som löper längs fornlämningens östra och södra avgränsning. Vid schaktningsövervakningen framkom ett stolphål i nära anslutning till den ena synliga byggnadslämningen, men i övrigt påträffades ingenting som kan knytas till torpet.

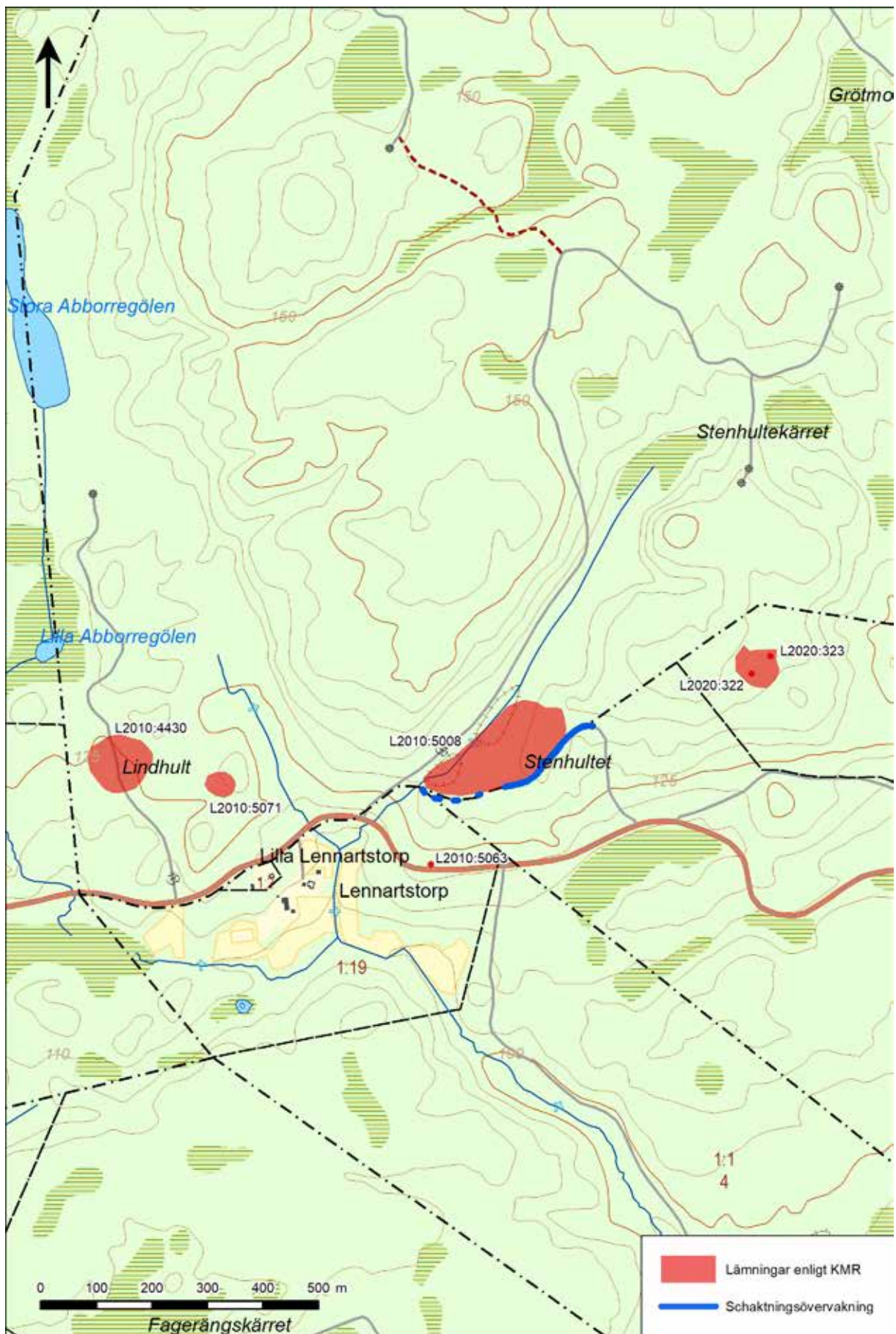
Schaktningen gjordes i februari med ett snötäcke på marken. Trots snötäcket noterades några av byggnadslämningarna på plats liksom ett antal odlingsrösen längs schaktets sträckning.

Inledning

Stiftelsen Kulturmiljövård (KM) har utfört en arkeologisk undersökning i form av schaktningsövervakning efter beslut från Länsstyrelsen i Östergötlands län (dnr 431-13165-2021, beslutsdatum 2021-08-30) inom en del av fastigheten Tidingshyttan 1:1 (och Kopparfall 1:2), Motala kommun. Förundersökningen gjordes med anledning av nedgrävning av högspänningskabel efter ansökan av Vattenfall Nordic Services AB.

Länsstyrelsens förfrågningsunderlag omfattande en sträcka av cirka 330 meter belägen längs södra och sydvästra kanten av en fornlämning av typen lägenhetsbebyggelse, L2010:5008, i det här fallet lämningarna efter torpet Stenshultet. Torplämningen var i Kulturmiljöregistret (KMR) tidigare betecknad som möjlig fornlämning, men bedömdes genom Länsstyrelsens förfrågningsunderlag uttryckligen som fornlämning eftersom det bevisligen fanns uttritat på kartmaterial före 1850. Platsen för schaktningsövervakningen låg i skogsmark knappt 3 km nordväst om samhället Tjällmo i Östergötlands norra bergslagsbygd och drygt 100 meter norr om länsvägen mellan Tjällmo/Kopparfall och Godegård.

Fältarbetet av den arkeologiska undersökningen utfördes av Mattias Johansson under tre arbetsdagar i slutet av februari 2021, i samarbete med en extern gräventreprenad.



Figur 2. Fornlämningssmiljön kring undersökningsområdet. Samtliga lämningar ur Kulturmiljöregistret (KMR) i form av fornlämningar, möjliga fornlämningar och övriga kulturhistoriska lämningar är markerade med rött och etiketterade med lämningnummer. Undersökta schakt vid schaktningsövervakningen är markerade med blå linje. Utdrag ur Fastighetskartan. Skala 1:10 000.

Bakgrund, topografi och kulturmiljö

Platsen för schaktningsövervakningen ligger i skogsmark i norra delen av Östergötland, drygt 3 km nordväst om samhället Tjällmo i Motala kommun, drygt 100 meter norr om länsväg E1101 mellan Tjällmo/Kopparfall och Godegård, samt på nivåer 130–140 meter över havet. Lämningarna efter torpet Stenhultet (ibland benämnt Stenhult), L2010:5008, var det som föranledde den arkeologiska undersökningen. Torpet låg i sydöstra kanten av gården Tidingshyttans ägor i Tjällmo socken, strax intill gränsen mot Stora och Lilla Yxhult i söder. Området utgör en del av Östergötlands norra bergslagsbygd. Tidingshyttan tillhörde Godegårds bergslag, som haft järnframställning sedan medeltiden men vars status som bergslag upphörde i slutet av 1600-talet. Järnframställningsepoken har dock fortsatt framåt i tiden. Omkring år 1800 hörde Tidingshyttan och dess tillhörande torp under Sonstorp bruk i Hällestads socken.

Torpet saknas på en karta från 1759, där det annars vore att förvänta i anslutning till gränsmärkena Ålebullebroskälet och Tidingshytte ridvägsskäl och vägen däremellan (LMA 05-TJL-37). Först på en rågångskarta från 1800 finns torpet markerat i form av en schablonsymbol (LMA 05-TJL-70) och genom häradsekonomiska kartan från 1866–1877 ges första och kanske enda gången en mer fyllig om än förhållandevis småskalig kartbild (RAK J112-55-6). Fornlämningen omfattar i KMR endast två synliga byggnadslämningar, men är ändå mycket väl tilltagen. Ytan är som mest hela 280 meter lång. Häradsekonomiska kartan redovisar bebyggelse endast i fornlämningsytans östra del. Resten av den registrerade torplämningen omfattar odlingsytor som bör ses som torpets åkerytor. Ingenting talar för någon bebyggelse i fornlämningsytans västra del. Sträckan för schaktningsövervakningen löpte dock längs hela sydöstra och södra sidan av fornlämningen och mätte cirka 330 meter.

Tydligaste lämningen på platsen var en sammanrasad lada, vars knuttimrade västra timmerstruktur fortfarande står med några skift på en syllstensgrund (omslaget, figur 3). Här syns laxknutar under brädor i hörnen. Cirka 35 meter norr om denna står en torpskylt med information från hembygdsföreningen (figur 4). Torpskylten stod i en förhöjning med ett stort inslag sten, men som doldes under ett snötäcke. Möjligen är detta frågan om ett spismursröse i boningshuset. I KMR noteras också en brunn och ett flertal



Figur 3. Pågående schaktningsarbete närmast några synliga lämningar av Stenhultet. Foto från öster.

odlingsrösen. Flera av de senare iaktogs som förhöjningar i landskapets vinterskrud. Närmast det grävda schaktet och körvägen mättes ett större sådant in i kanten på fornlämningen. Detta var något rektangulärt i formen och möjligen rörde det sig istället om en stump av en äldre stengärdesgård. Parallellt med körvägen och strax nordöst om den sammanfallna ladnan syntes dock ett tydligt kvarlämnat stengärdesgårdsparti, cirka 12 meter långt och 1,35 meter högt och 1,30 meter brett. Stengärdesgården var mycket välldagd mot vägen med upp till 0,5 meter stora stenar.

Körvägen, med en körbana som uppskattningsvis var cirka 3,5 meter bred, skulle i sig eventuellt också kunna vara en fornlämning. Den är utifrån det tidigare behandlade kartmaterialet anlagd före 1759 och har tidigare varit av landsvägskaraktär och måste betraktas som en föregångare till nuvarande länsväg mellan Godegård och Tjällmo/Kopparfall. Samtidigt är den nu till synes övergiven i relation till sin ursprungliga funktion. Med anledning av snötäcket på plats var det dock svårt att få en samlad bild av lämningen och dess avgränsning. Även om det starkt kan misstänkas är det också svårt att avgöra om vägen även uppfyller rekvisitet om äldre tiders bruk. En bedömning av detta kan också sägas ligga utanför det aktuella uppdraget.

Den äldst kände torparen i Stenhultet hette Erik Nilsson. Han står med sin familj i den äldsta husförhörslängden från Tjällmo socken daterad 1793–1800 som bosatt i Stenhultet (Tjällmo kyrkoarkiv AI:1, s. 310–311) och omnämns också på ovan nämnda torpskylt. Kyrkboksnoteringar från hans vigsel med Katarina Andersdotter från 1781 visar att paret redan då bodde i torpet (Tjällmo kyrkoarkiv C:4, s. 77). I mantalslängderna uppträder dock torpet senare första gången 1804, utan ortnamn, men där Erik och Katarina tas upp. Stenhultet finns kontinuerligt i mantalslängderna från 1811 och framåt.

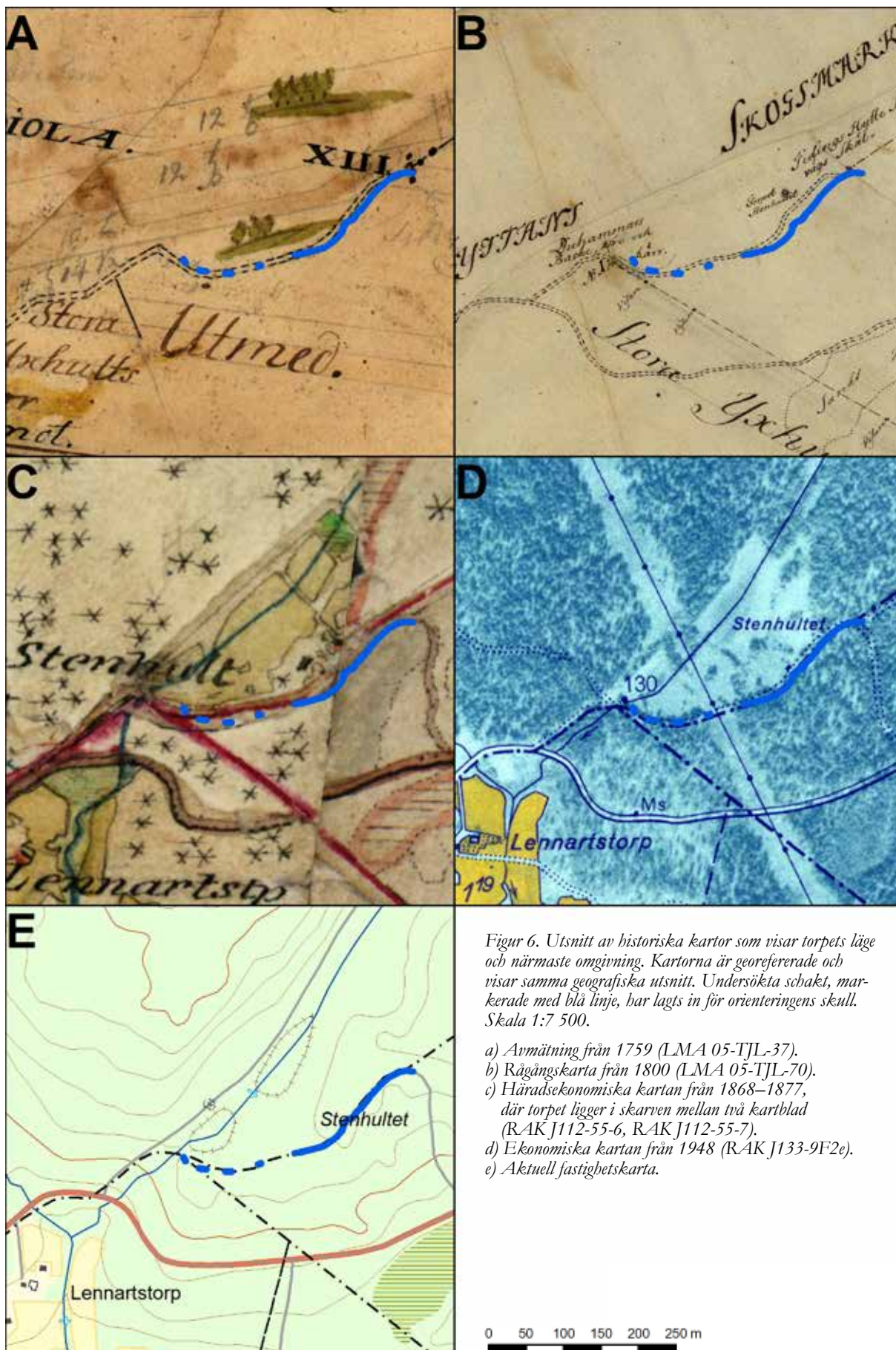
Mantalslängder, husförhörslängder och församlingsböcker finns digitaliserade och tillgängliga på webben. För Tjällmo socken finns åtminstone någon av källkategorierna fram till 1928. Sju hushåll redovisas i Stenhultet för tiden 1781–1928 (mantalslängder 1642–1820; Tjällmo kyrkoarkiv AI:1, AIIa). Inga andra sysslor eller yrkestitlar än torpare (alternativt någon gång arrendetorp) framgår för de boende. Under den första tiden med de första tre hushållen, fram till 1884, går torpet från generation till generation där samma torpare satt på ungefär 25–40 år vardera. Därefter är omsättningen



Figur 4. Torpskylt, uppsatt av Godegård och Tjällmo bemygdoföreningar 1982. Skylten står i en mindre förhöjning med mycket sten. Även om marken var snötäckt uppfattades förhöjningen som ett spismursröse.



Figur 5. Minnesstenen, L2010:5063, som rests efter att vägen låtits dras om av Jean Abraham Grill 1788.



Figur 6. Utsnitt av historiska kartor som visar torpets läge och närmaste omgivning. Kartorna är georefererade och visar samma geografiska utsnitt. Undersökta schakt, markerade med blå linje, har lagts in för orienteringens skull. Skala 1:7 500.

- a) Avmätning från 1759 (LMA 05-TJL-37).
- b) Rågångskarta från 1800 (LMA 05-TJL-70).
- c) Häradsekonomska kartan från 1868–1877, där torpet ligger i skarven mellan två kartblad (RAK J112-55-6, RAK J112-55-7).
- d) Ekonomiska kartan från 1948 (RAK J133-9F2e).
- e) Aktuell fastighetskarta.

större för hushållen och tidsperioderna med samma torpare i regel betydligt kortare. Torpet revs 1942 enligt Tjällmo hembygdsförenings torpinventering, efter att ha varit bebott fram till 1939.

Ovan omtalade väg, i kartmaterial alltså benämnd som ridväg, är sannolikt den körväg som schaktningen löpte längs med. Genom en inskription på en minnessten, L2010:5063, nere vid nuvarande länsväg får man reda på att den senare anlagts 1788 av direktör Grill på Godegårds bruk ”till undvikande af backarna härofvän”. Direktör Grill är Jean Abraham Grill, den kände superkargören för Ostindiska kompaniet (figur 5). Måhända hade vägen blivit ett problem för både torparfamiljen och de vägfarande som kanske konkurrerade om utrymme efter att Stenhultet kommit till? Kanske leddes vägen om 1788 som en direkt följd av att ny torpbebyggelse hade anlagts?

År 2019 påbörjades en inventering av Eldrun Kulturmiljö AB med syfte att granska och registrera material från torpinventeringar gjorda av Tjällmo hembygdsförening. Genom detta arbete har en intilliggande fornlämning i form av torplämningen Norra Mon eller Snurran, L2020:322, tillkommit cirka 300 meter öster om Stenhultet. Här finns också en registrerad kolbotten, L2020:323. Torplämningen som ligger på Lilla Yxhults ägor har enligt hembygdsföreningen tillkommit 1789. I övrigt saknas äldre registrerade lämningar av torp i närområdet, men 500 meter väster om Stenhultet finns en yngre torplämning med namnet Lindhult registrerad, L2010:4430, och något närmare i samma riktning en bebyggelselämning som registrerats som husgrund från historisk tid, L2010:5071.

Syfte

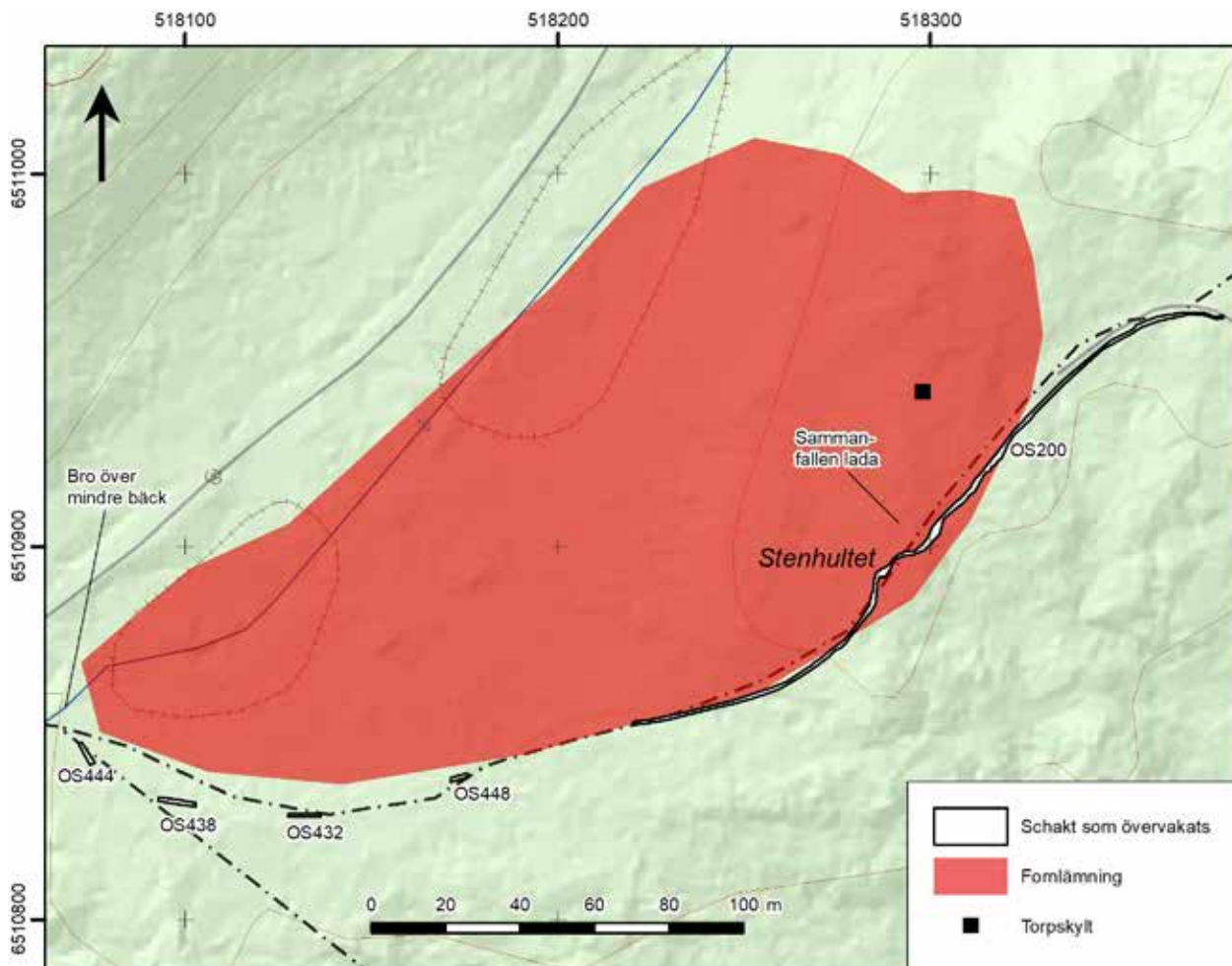
KM:s uppdrag var att medverka vid schaktningen för att i första hand förhindra att fornlämningar skadas och i andra hand, om det förstnämnda inte skulle gå att undvika, att med ett vetenskapligt arbetssätt undersöka, dokumentera och om möjligt datera de fornlämningar som eventuellt framkom vid schaktningsövervakningen. Som målgrupp för den arkeologiska undersökningen framhölls tidigt Länsstyrelsen och uppdragets beställare.

Metod och genomförande

Uppdraget genomfördes alltså genom att delta vid schaktningsarbetet för att därvid kunna uppmärksamma eventuella lämningar under mark och under loppet av schaktningsövervakningen dokumentera de grävda schakten och deras innehåll.

Fältdelen av undersökningen gjordes i första hand av att följa ett sammanhållet schakt längs södra ytterkanten av fornlämningen, L2010:5008, som grävdes från öster till väster i samband med nedläggningen av en högspänningskabel. Efter att ha följt schaktningen drygt 200 meter kunde de faktiska lämningarna efter torpets bebyggelseläge utifrån häradsekonomiska kartan, men också landskapsbilden i stort, med råge anses ha passerats. Nu föreslogs istället att undersöka resterande stipulerade sträcka genom ett mindre antal provschakt som togs upp innan själva kabelschaktet grävdes.

Det långa schaktet i öster liksom de kortare provschakten i väster grävdes med smalskopa till en bredd på i huvudsak 0,7–0,8 m bredd, men vidgades i partier. Det långa schaktet, OS200, undersöktes längs en 205 meter lång sträcka. Fyra efterföljande provschakt, från öster till väster OS448, OS432, OS438 och OS444, upptogs till en längd av cirka 5–10 meter och med cirka 20–40 meters avstånd. Dessa grävdes med en något bredare skopa, vilket gav ett cirka 1,0 meter brett schakt. Kabeln liksom alla schakt upptogs i huvudsak på södra sidan av den körväg som löpte längs med torplämningen.



Figur 7. Plan som visar schaktens lägen och utbredning i förhållande till fornlämningen. Utdrag ur Fastighetskartan. Skala 1:2 000.

Vägen och torplämningens ytterkant ligger i direkt anslutning till fastighetsgränsen mellan Tidingshyttan 1:1 och Kopparfall 1:2. I efterhand kunde konstateras att schaktet till stora delar hade grävts på södra sidan av fastighetsgränsen.

Samtliga schakt och observationer mättes in med RTK-GPS. Med anledning av kombinationen skog och snö kunde enstaka punkter vara svåra att mäta och dessa inmätningar fick korrigeras i efterhand efter anteckningar och foton, som kompletterade dokumentationen i fält.

För orienteringens skull mättes flera synliga objekt in, liksom en torpskyll som fanns på platsen. Med anledning av snötäcket finns en allmän osäkerhet kring observationerna i fält.

I samband med fältarbetet gjordes också en enklare kart- och arkivstudie för att kunna kontextualisera torpet och eventuella observationer. De viktigaste slutsatserna ur denna har redovisats ovan.

Resultat

Undersökningsresultatet var förhållandevis magert. Inga fynd tillvaratogs eller ens noterades i schakten, med undantag av någon enstaka tegelbit.

Det 205 meter långa schaktet, OS200, grävdes i huvudsak ner till 0,50–0,70 meters djup. Med anledning av en förhållandevis blockig terräng och på sina håll grunt liggande berg blev dock schaktet ibland grundare. Överst fanns i regel en upp till 0,3 meter tjock mörkbrun skogsmylla av humös grusig sand under förnan. Därunder en underliggande orörd mineraljord av rödbrun sandig silt. De tre påföljande provschakten OS448, OS432 och OS438 grävdes endast ner till den orörda mineraljorden och inte ner i eller genom denna, till ett djup på 0,15–0,30 meter.

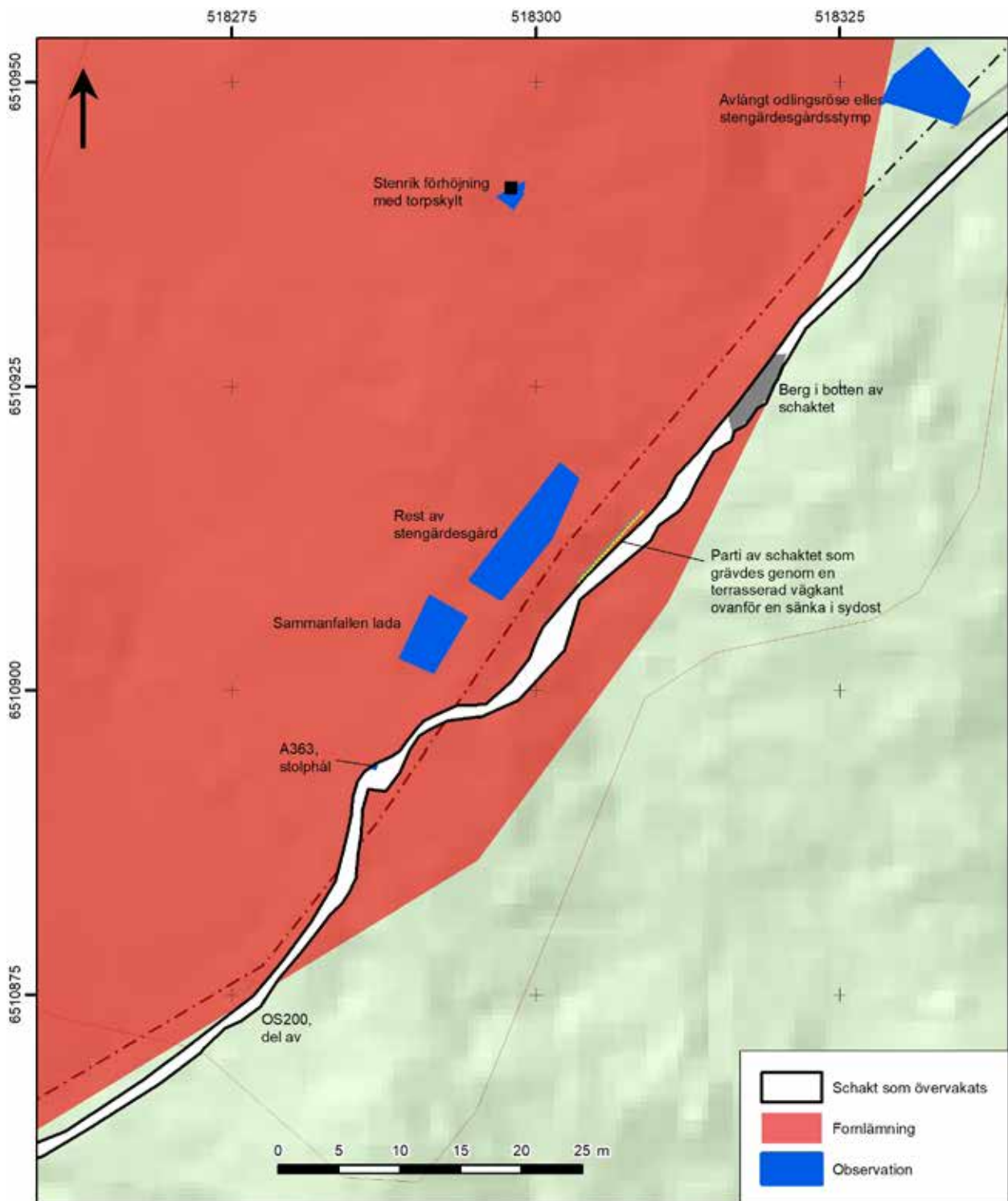
I schakt OS444 längst i väster framkom under skogsmyllan på ett djup av 0,25–0,40 meter ett kolinblandat mörkbrunt lager av siltig sand med enstaka inslag av skörbränd sten. Under detta framkom till synes påförd gråbrun sand och grus. Detta övergick diffust på cirka 1,0 meters djup till den underliggande orörda rödbruna mineraljorden. Det här schaktet grävdes som mest ner till 1,05 meters djup. Iakttagelserna i OS444 gjordes cirka 10 meter från en enklare bro över en mindre bäck (figur 8) och tolkades som delar av den gamla vägfyllningen. Vad som orsakat den brand som skapat det kolinblandade lagret gick dock inte att avgöra.

Vägens karaktär noterades även inom en del av schaktet OS200. Här konstateras att på en cirka 8 meter lång sträcka, ungefär motsvarande den parallellt löpande stengärdsgården, grävdes schaktet OS200 ner i en terrasserad kant längs södra sidan av vägen. Terrasseringen var uppbyggd av mörkbrun grusig sand med 0,2–0,8 meter stora stenar ovanför en sänka i söder (figur 9).

Omkring 10 meter sydväst om den sammanfallna ladan påträffades ett stolphål i nordöstra schaktkanten. Inom ett parti på 15–20 meter var det tillfälligt svårt att komma ner i marken och schaktet OS200 lades här i en liten båge åt nordväst och just här framkom stolphålet i mitten av den gamla körbanan, dock utan att någon vägfyllning observerades i schaktet eller i efterhand i schaktkanten. Stolphålet A363 bestod av en rund grop,



Figur 8. Den enkla bron med utlagd kabel i rör ovanpå. Cirka 10 meter bortom bron har schaktet OS444 öppnats. Foto från norr.



Figur 9. Sydöstra delen av torplämningen med en del av OS200. Här framgår läget för stolphålet, A363, men även andra observationer i och utanför schaktet. Skala 1:500.



Figur 10. Tvärsnitt av den del av stolphålet A363 som kvarlämnades i schaktkanten. Foto från söder.

ner till 0,50 meters djup från markytan och 0,20 meter ner i mineraljorden. Gropens fyllning bestod överst av skogsmylla ner till som mest 0,10 meter under mineraljordens topp och därunder av en mer blekgrå sand med en tjocklek av som mest 0,20 meter. Mellan dessa lager fanns ett tunt kollager. Enstaka mindre stenar förekom genomgående i fyllningen och en större sten, 0,20 meter stor, framkom omedelbart öster om gropen och kan ha varit en skoningssten. Botten av stolphålet var rundat. Stolphålet bekräftades genom att det genomgrävdes med maskin. Schaktet utvidgades inte åt norr så att hela stolphålet undersöktes, men ett tvärsnitt från söder framgick tydligt i schaktkanten som fotades (figur 10). Stolphålet kunde alltså inte relateras stratigrafiskt till vägen.

Utvärdering

Den arkeologiska undersökningen i form av schaktningsövervakning har i allt väsentligt genomförts i enlighet med undersökningsplanen. Schaktningsövervakningen gjordes i februari och marken var täckt av snö.

Under schaktningen tycktes den yta torplämningen hade i KMR som alltför väl tilltagen åt väster, där den inte bara omfattar bebyggelselämningarna utan också tycks inkludera de åkerytor som hört till torpet. Efter kontroll mot det historiska kartmaterialet gjordes därför bedömningen att istället för att följa schaktningen under kanske ytterligare flera dagar så grävdes ett antal provschakt längs den återstående sträckan.

Referenser

Äldre kartmaterial

TILLGÄNGLIGT DIGITALT

Lantmäteriets webbtjänst Historiska kartor

<https://historiskakartor.lantmateriet.se/>

Lantmäterimyndigheternas arkiv (LSA)

LMA 05-TJL-37. Karta över Hultemas och Tidingshyttans skog och utmark, Tjällmo socken 1759

LMA 05-TJL-70. Rågångskarta för Lilla Yxhult, Tjällmo socken 1800

Rikets allmänna kartverk (RAK)

RAK J112-55-6. Häradsekonomiska kartan 1868–1877, kartblad Godegård

RAK J112-55-7. Häradsekonomiska kartan 1868–1877, kartblad Tjällmo

RAK J133-9F2e. Ekonomiska kartan 1948, kartblad Tjällmo

Övrigt arkivmaterial

TILLGÄNGLIGT DIGITALT

ArkivDigitals webbapplikation AD online

<https://app.arkivdigital.se/>

Riksarkivets webbtjänst Digitala forskarsalen

<https://sok.riksarkivet.se/digitala-forskarsalen/>

Tjällmo kyrkoarkiv

Husförhörslängder, församlingsböcker och ministerialböcker. Förvaras fysiskt på Vadstena landsarkiv.

Mantalslängder 1642–1820

Mantalslängder från Kammararkivet. Förvaras fysiskt på Riksarkivet i Stockholm.

Tekniska och administrativa uppgifter

<i>Stiftelsen Kulturmiljövård, projektnr:</i>	KM21153
<i>Länsstyrelsen dnr, beslutsdatum:</i>	431-13165-2021, 2021-08-30
<i>Kulturmiljöregistret, uppdragsnr:</i>	202101172
<i>Typ av undersökning:</i>	Arkeologisk undersökning i form av schaktningsövervakning
<i>Undersökningsperiod:</i>	22–24 februari 2022
<i>Exploateringsyta:</i>	Ca 250 m ²
<i>Personal:</i>	Mattias Johansson
<i>Landskap:</i>	Östergötland
<i>Län:</i>	Östergötland
<i>Kommun:</i>	Motala
<i>Socken:</i>	Tjällmo
<i>Fastighet:</i>	Tidingshyttan 1:1 och Kopparfall 1:2
<i>Fornlämning:</i>	L2010:5008
<i>Koordinatsystem:</i>	Sweref 99 TM
<i>Koordinater:</i>	N6510825–6510965/E518070–518380
<i>Höjdsystem:</i>	RH 2000
<i>Inmätningmetod:</i>	RTK-GPS (Trimble R10)
<i>Dokumentationshandlingar:</i>	Inga dokumentationshandlingar utöver denna rapport.
<i>Fynd:</i>	Inga fynd tillvaratogs.