



Södra Vallby, Västerås

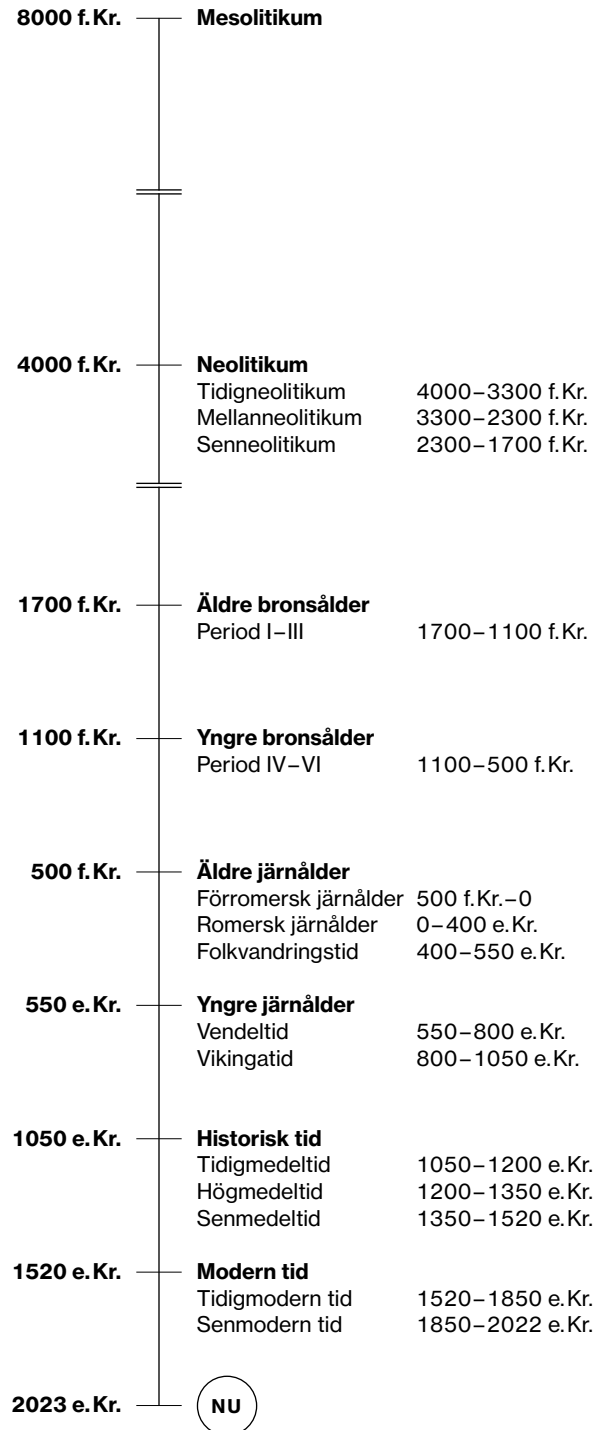
Inför detaljplanläggning Dp 1979 Sörängen

Arkeologisk utredning etapp 1

Västerås 4:86
Västerås socken
Västerås kommun
Västmanlands län
Västmanland

Av JAN ÄHLSTRÖM

ARKEOLOGISK
PERIODINDELNING
FRÅN
STENÅLDER
TILL
NUTID



Södra Vallby, Västerås

Inför detaljplanläggning Dp 1979 Sörängen

Arkeologisk utredning etapp 1

Västerås 4:86
Västerås socken
Västerås kommun
Västmanlands län
Västmanland

Av JAN ÄHLSTRÖM



Denna rapport har framställts av ett företag
vars miljöledningssystem är certifierat enligt ISO 14001
av Svensk Certifiering Norden AB

STIFTELSEN KULTURMILJÖVÅRD
PILGATAN 8 D
721 30 VÄSTERÅS

Tel: 021-80 62 80
E-post: info@kmmmd.se

© Stiftelsen Kulturmiljövård 2023

Samtliga foton av Jan Ählström.

OMSLAG
Del av stensträngen L2022:10393 från nordöst.

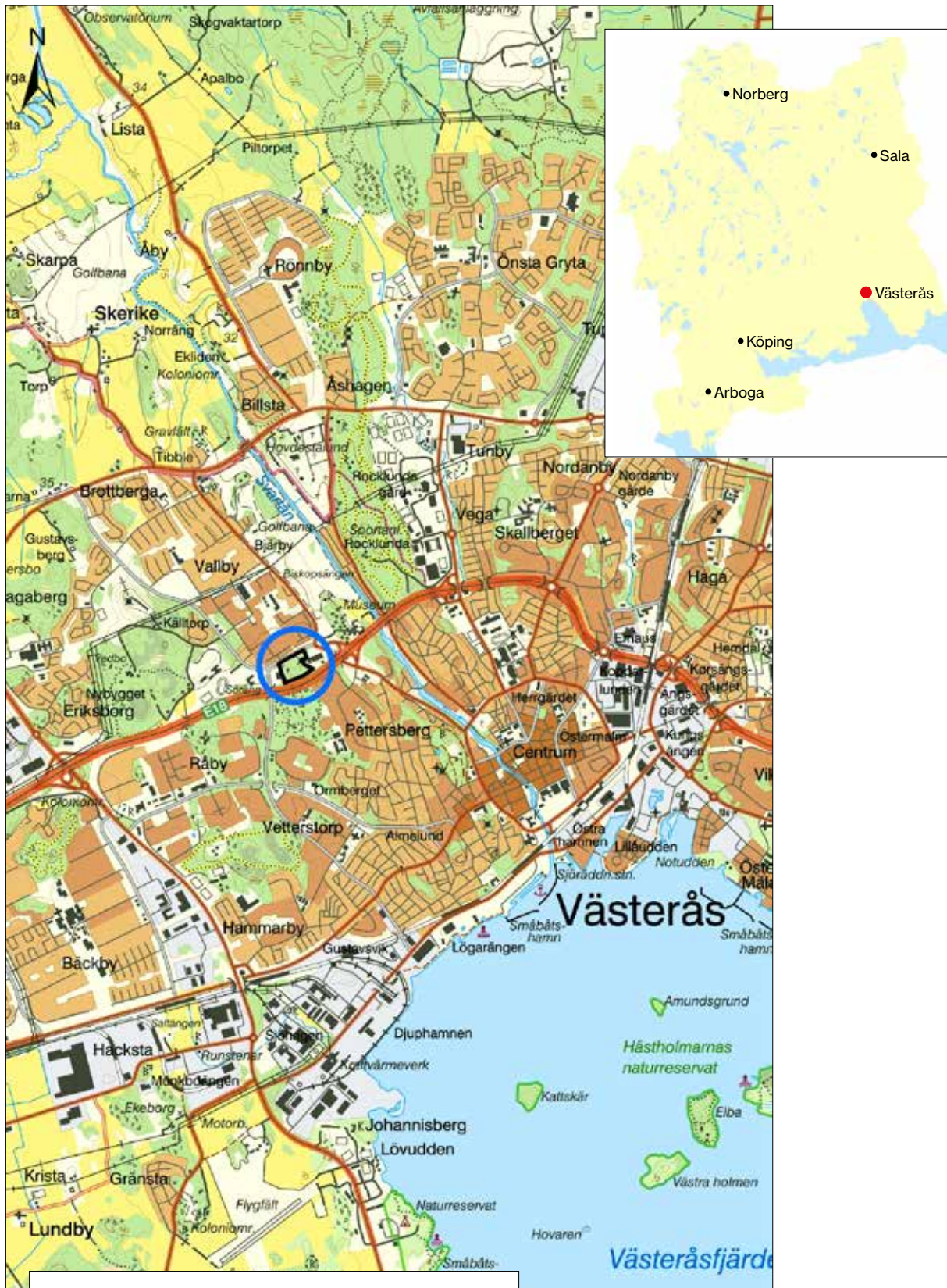
Upphovsrätt, där inget annat anges, enligt Publik Licens 4.0 (CC BY)
<http://creativecommons.org/licenses/by/4.0>

Lantmäteriets kartor omfattas inte av ovanstående licensiering.
Kartor ur allmänt kartmaterial © Lantmäteriet. Medgivande 5104586.

ISBN 978-91-8041-124-0

INNEHÅLL

Sammanfattning	5
Inledning	5
Målsättning och metod	7
Topografi och fornlämningsmiljö	7
Utredningsresultat	11
Inventeringen	11
Referenser	15
Kart- och arkivmaterial	15
Litteratur	15
Tekniska och administrativa uppgifter	16



Figur 1. Utredningsområdet markerat med en svart linje och en blå ring. Utdrag ur Terrängkartan. Skala 1:50 000.

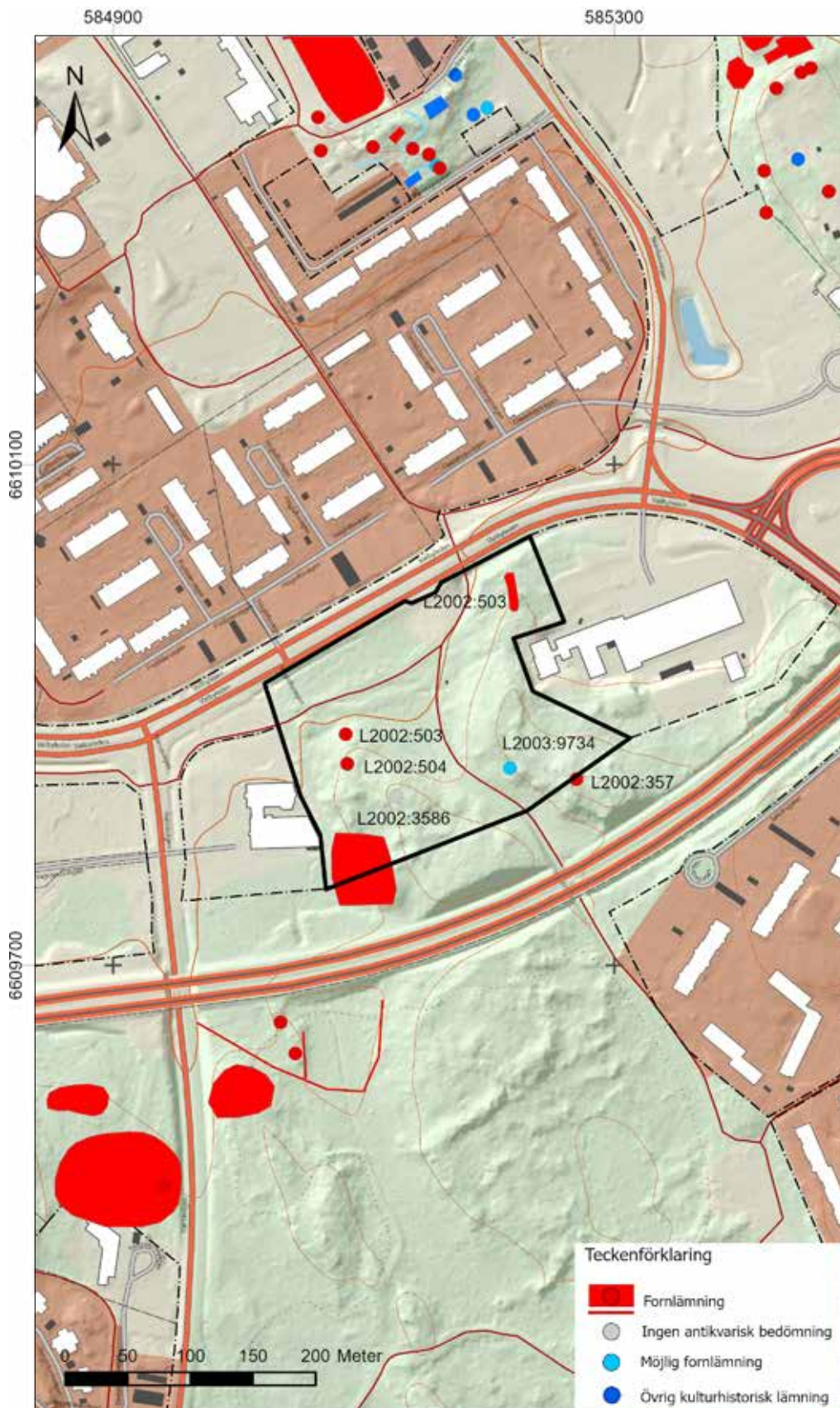
Sammanfattning

Inför detaljplanläggning av ett cirka 42 500 m² stort markområde i Västerås har Stiftelsen Kulturmiljövård (KM) utfört en arkeologisk utredning etapp 1. Utredningen har omfattat en kart- och arkivstudie varvid äldre ekonomiska kartor och äldre avmätningar av Vallby by studerats jämte strandförskjutningskartor och jordartskartor. Därtill har uppgifter från Kulturmiljöregistret (KMR) och Ortnamnsregistret sammanställts. Utredningens fältdel omfattade inventering varvid de sedan tidigare registrerade lämningarna besöktes och beskrivningar och geometrierna kontrollerades.

Utredningen har visat att det inom utredningsområdet förekommer fem *fornlämningar* i form av ett grav- och boplatsoområde (L2002:350), två stensättningar (L2002:303 och L2002:304), en stensträng (L2022:10393) och en hålväg (L2022:10401). Strax utanför den sydvästra områdesgränsen finns ytterligare en fornlämning i form av en stensättning (L2002:357). Därtill finns en *möjlig fornlämning* i form av en skärvestenshög (L2002:3586) samt tre möjliga boplatser varav två även kan utgöra fossila åkrar (KM1-2 och KM4). De studerade kartorna visar att det i områden funnits två torp av vilka det inte finns några synliga lämningar (L2003:9734 och L2022:10392). Platserna för torpen bedöms som *ingen antikvarisk bedömning*. Tre yngre röjningsrösen förekommer också i området (L2022:10451, L2022:10452 och L2022:10453) med status *övrig kulturhistorisk lämning*.

Inledning

Stiftelsen Kulturmiljövård (KM) har genomfört en arkeologisk utredning etapp 1 inför detaljplanläggning av ett markområde i Västerås (Dp 1979, del av Västerås 4:86, Sörängen). Länsstyrelsen i Västmanlands län fattade beslut i ärendet och utsåg KM genom direktval. Västerås stad bekostade utredning vars fältdel utfördes i början av december 2022. Jan Ählström var projektledare och har även sammanställt denna rapport.



Figur 2. Utredningsområdet, markerat med en svart linje, samt lämningarna inför utredningen, markerade med punkter, linjer och polygoner enligt KMR. Utdrag ur Fastighetskartan. Skala 1:5 000.

Målsättning och metod

Den arkeologiska utredningen syftade till att fastställa om det finns fornlämningar i området och ge Länsstyrelsen beslutsunderlag inför fortsatta åtgärder. Resultatet ska kunna användas som planeringsunderlag av Teknik- och fastighetsförvaltningen, Västerås stad.

Utredningen etapp 1 har omfattat:

- Studier av SGU:s strandförskjutnings- och jordartskarta.
- Studier av häradsekonomiska kartan upprättad 1905–1911 och 1963 års ekonomiska karta.
- Studie av storskifteskartan från 1759 och laga skifteskartan från 1814 för Vallby.
- Genomgång av Ortnamnsregistret för äldsta skriftliga belägg för Vallby.
- Sammanställning av lämningarna enligt KMR.
- Inventering av området. De redan registrerade lämningarna besiktigades, vid stor avvikelse justerades geometri och beskrivning.

Inmätningen gjordes med GPS och nypåträffade objekt beskrevs.

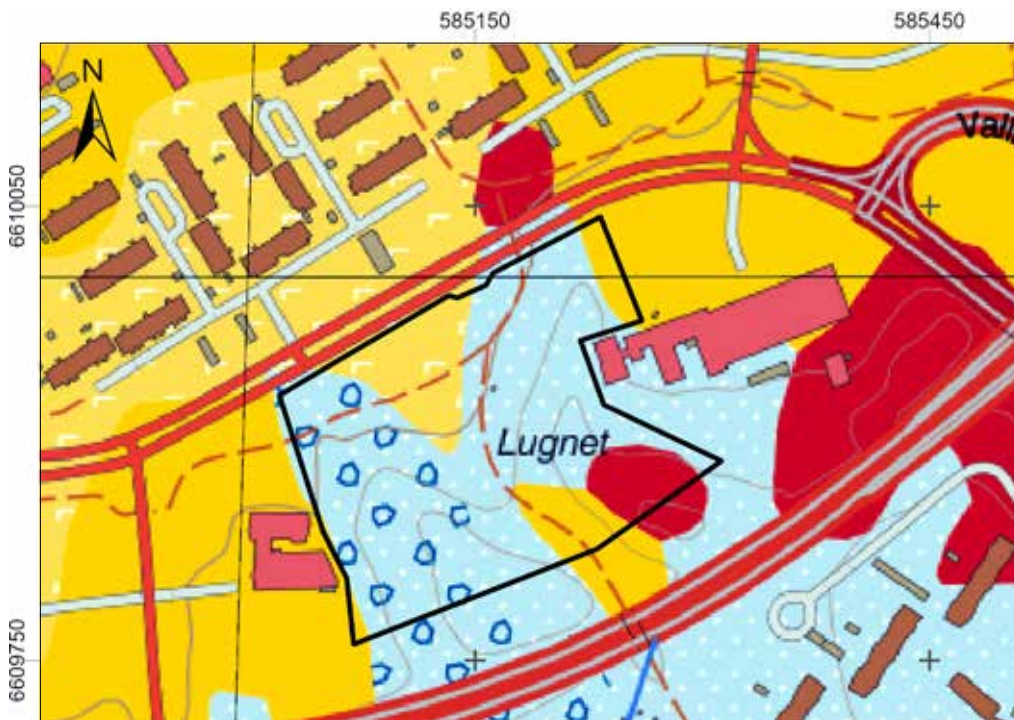
Inventeringen utfördes under två dagar i början av december under vinterlika förhållanden med kyla och lätt snötäckt mark.

Topografi och fornlämningsmiljö

Det cirka 42 500 m² stora utredningsområdet ligger mellan bostadsområdet Vallby i norr och E18 i söder. I öster avgränsas området av en brandstation och i väster av Syrianska kyrkan. Områdets södra del utgörs av höglänt, ställvis brant, och blockrik skog medan den norra halvan utgörs av glest trädbevuxen parkliknande mark. Nivån över havet varierar från 25 meter i norr till 40 meter i söder. SGU:s jordartskarta redovisar till övervägande del sandig morän med blockrika inslag samt, i mindre utsträckning, glacial lera och berg i området.

Strandförskjutningen har inneburit att områdets höglänta södra del legat strandnära under neolitikum. Området låg vid tiden på norra sidan av en ö i ett skärgårdslandskap. Under bronsålder återfanns området inom ett sammanhängande landområde.

Utredningsområdet infaller inom Vallby bys före detta ägor. Läget för bytomten återfinns 300–400 meter norr om utredningsområdet. Vallby har medeltida anor och namnet finns belagt i skrift från 1312, då skrivet *in villa vadby parochia skædarikie*.



Figur 3. Utdrag ur jordartskartan. Utnedningsområdet är markerat med en svart linje. Skala 1:10 000. © SGU



Figur 4. Utdrag ur strandförskjutningskarta för tiden 2500 f.Kr. Skala 1:25 000. © SGU

Storskifteskartan från 1759 och laga skifteskartan från 1814 anger utredningsområdet som skogs- och ängsmark. Den häradsekonomska kartan redovisar skog med små inslag av åker i norra och västra kanten. 1963 års ekonomiska karta visar ett öppet område centralt som kan tyda på att det blivit uppodlat (figur 5–8).



Figur 5. Utdrag ur 1759 års storskifteskarta för Vallby. Utredningsområdet är markerat med en svart linje. Bytomten ses i bildens överkant. Centralt i området ses ett torp. Skala 1:10 000.

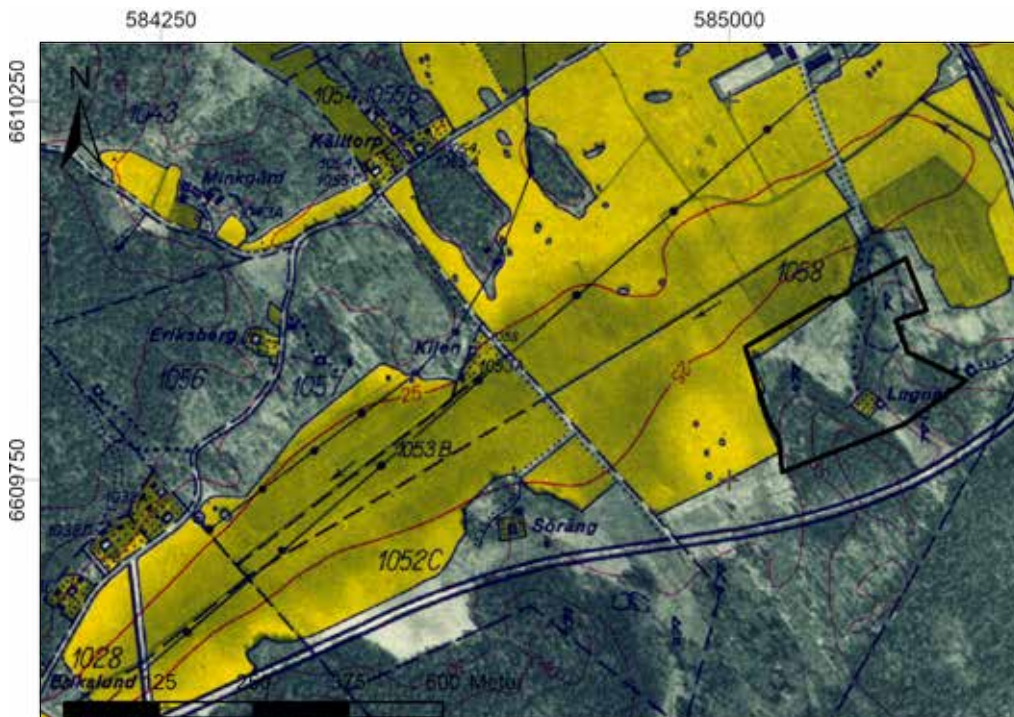


Figur 6. Utdrag ur 1814 års laga skifteskarta för Vallby. Bytomten ses i bildens överkant. I områdets södra del är ett torp. Skala 1:10 000.

Relativt centralt i utredningsområdet redovisar storskifteskartan ett ej namngivet torp, "torpställe". Laga skifteskartan och häradsekonomska kartan redovisar ett torp (enligt häradsekonomska kartan benämnt Lugnet) närmare den södra områdesgränsen.



Figur 7. Utdrag ur häradsekonomska kartan. Utredningsområdet är markerat med en svart linje. I utredningsområdets södra del ses torpet Lugnet. Skala 1:10 000.



Figur 8. Utdrag ur 1963 års ekonomiska karta. Utredningsområdet är markerat med en svart linje. Skala 1:10 000.

Inför utredningen var fem lämningar registrerade i området (figur 2) – två stensättningar (L2002:503 och L2002:504), ett delundersökt grav- och boplatsoområde (L2002:350) som idag utgörs av en stensättning och en skärvtenshö, ett boplatsoområde (L2002:3586), samt torpet Lugnet (L2003:9734). Strax utanför den sydöstra områdesgränsen redovisades en stensättning (L2002:357). Samtliga med status *fornlämning*, utom torplämningen som var *möjlig fornlämning*.

Områdets västra del berördes år 2000 i samband med en arkeologisk förundersökning inför bygget av Syrianska kyrkan. Vid förundersökningen inventerades området öster om platsen för kyrkan varvid boplatsoområdet L2002:3586 uppmärksammades. Lämningen beskrivs som bestående av tre skärvtenshögar och en skärvtensvall belägna inom en 60 × 50 meter stor yta. Skärvtenshögarna beskrivs som helt övervuxna (Wigg 2003).

Utredningsresultat

Utredningen visar att det i området finns fem fornlämningar i form av stensättningar, ett grav- och boplatsoområde, en stensträng och en hålväg. Därutöver har tre möjliga boplatslägen utpekats (KM1–2 och KM4) samt en möjlig skärvtenshö registrerats (L2002:3586). Därtill förekommer platserna för två torp samt tre röjningsrösen (figur 12, tabell 1).

Inventeringen

Vid inventeringen bekräftades de tre stensättningarna (L2002:503, L2002:504 och L2002:357) samt grav- och boplatsoområdet (L2002:350) som *fornlämning*.

Boplatsoområdet L2002:3586 kunde inte bekräftas enligt beskrivningen i KMR (tre skärvtenshögar och en skärvtensvall). Alla förhöjningar och potentiella skärvtenshögar jordsondades utan att kolförande lager påträffades. I en förhöjning invid ett block förekom mörkfärgad jord, denna har registrerats som en möjlig skärvtenshö, med status *möjlig fornlämning*. Den möjliga skärvtenshögen liksom området enligt den tidigare beskrivningen borde omfattas av ytterligare utredning för att säkerställa status som fornlämning.

Lämningen efter torpet Lugnet (L2003:9734) har inte kunnat bekräftas. På platsen enligt KMR förekommer inte någon lämning. Nordväst därom i ett till synes släntat/schakt-påverkat område observerades en möjlig syllstensrad. Lämningen kan vara förstörd.

Det observerades inte någon synlig lämning efter torpet som förekommer på storskifteskartan från 1759. Läget enligt storskifteskartan har registrerats i KMR som L2022:10392 med status *ingen antikvarisk bedömning*. Platsen bör omfattas av vidare utredning för att klargöra status som fornlämning.

Delvis inom och väster om grav- och boplatsoområdet (L2002:350) dokumenterades en stensträng (L2022:10393) och en hålväg (L2022:10401), båda med status *fornlämning*. I ett läge väster om grav- och boplatsoområdet (inom lämningens utbredning enligt 1963 års ekonomiska karta) dokumenterades en möjlig kvarliggande del av en undersökt stensättning alternativt en dumphög (KM3). Den har inte rapporterats in till KMR.

Figur 9. Stensträngen L2022:10393 från sydöst.



Figur 10. Hålvägen L2022:10401 skymtar i bildens mitt, i bakgrunden till höger är skärvstenshögen inom grav- och boplatssområdet L2002:350. Foto från sydöst.



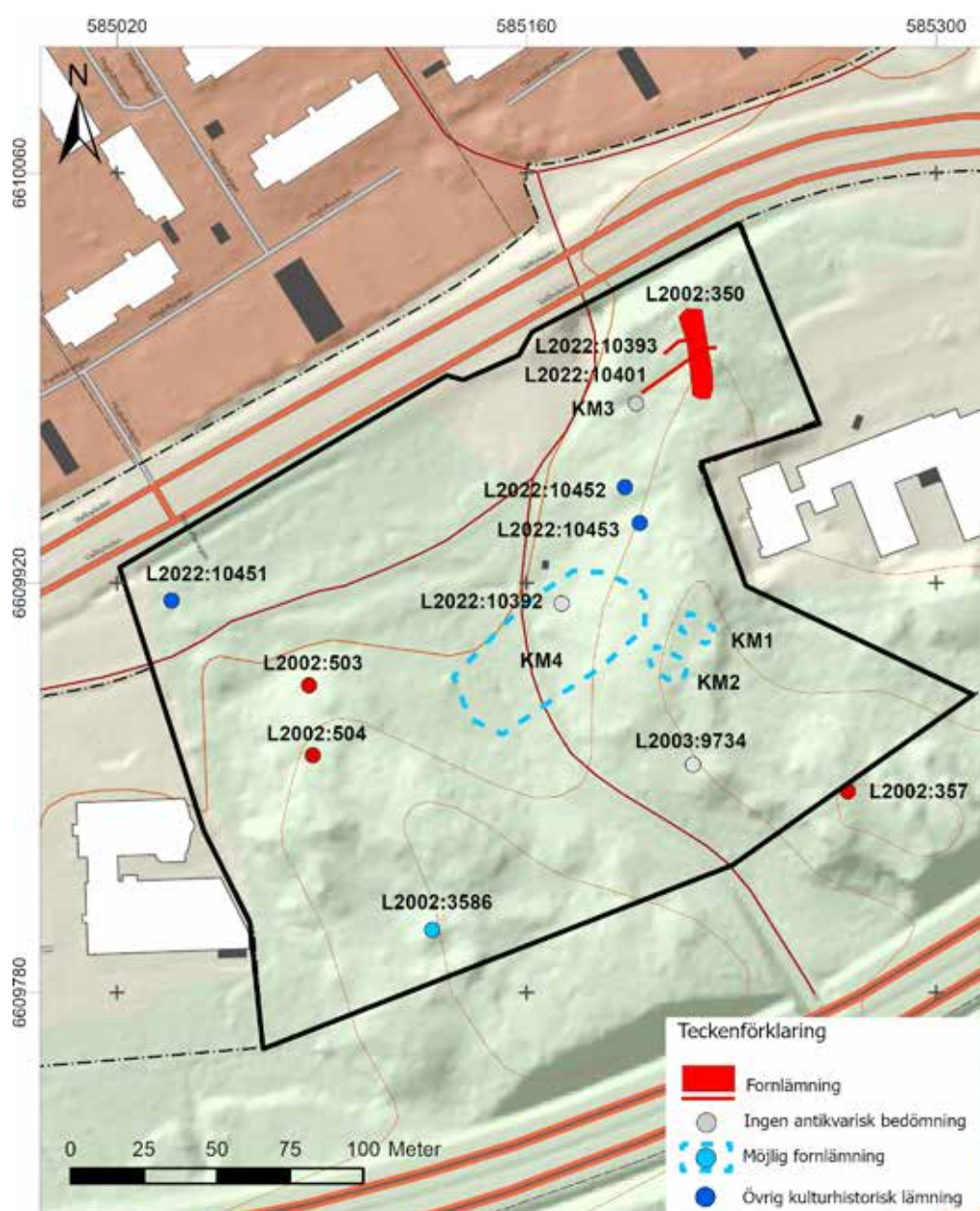
Figur 11. Vy från norr med den gång- och cykelväg som skär genom KM4. Till vänster bakom byggnaden är platsen för torpet L2022:10392.



Tre röjningsrösen dokumenterades med status *övrig kulturhistorisk lämning*. Två av röjningsrösen (L2022:10452 och L2022:10453) sammanfaller inte med någon åker, men med ett öppet område på 1963 års ekonomiska karta. De båda rösena återfinns inom utbredningen för grav- och boplatsoområdet enligt 1963 års ekonomiska karta.

Tre ytor (KM1–2 och 4) bedöms kunna hysa boplatser, primärt från neolitikum då området legat strandnära. KM1–2 ligger höglänt och utgörs av stenfria ytor. KM4 gränsar i nordöst till grav- och boplatsoområdet samt sammanfaller med platsen för 1700-tals-torpet (L2022:10392).

Objekten KM1–2 utgör även möjliga odlingsytor till följd av deras stenfria karaktär i förhållande till den i övrigt steniga marken. KM1 är även lätt skålad. Den möjliga odlingen kan vara förhistorisk men kan också vara kopplad till det äldre torpet. Enligt kartorna har inte platsen varit uppodlad.



Figur 12. Utredningsresultatet. På planen redovisas lämningarna som registrerats i KMR, samt de objekt som inte registrerats. Se även tabell 1. Utdrag ur Fastighetskartan. Skala 1:2 500.

Tabell 1. Utredningsresultatet.

Objekt	Lämningsstyp	Beskrivning	Antikvarisk bedömning
KM1	Boplatsläge/Fossil åker	Krönläge av moränhöjd, utgör en 10×5 m stor (ÖNÖ-VSV) och lätt skålad yta, till synes stenfri. Bevuxen med lövträd, någon gran och sly. Avgränsas i sydöst av ett kraftigt stenigt område. Strandnära under neolitikum.	Utredningsobjekt, etapp 2
KM2	Boplatsläge/Fossil åker	Krönläge av moränhöjd, ca 10×2–4 m stor (NÖ-SV) och oregelbunden yta. Flack, till synes stenfri och omges av steniga partier. Avgränsas i sydöst av ett kraftigt stenigt område. Strandnära under neolitikum.	Utredningsobjekt, etapp 2
KM3	Dumphög/Stensättning, rest av (?)	Rest av stensättning (?), 4×2 m stor, ca 0,3 m hög. Belägen sydväst om krön av mindre höjd, bevuxen med småträd och sly.	Ej fornlämning (inrapporterar inte)
KM4	Boplatsläge	Lätt sluttande flack mark, gräsmark och glest trädbevuxen mark, 70×30 m stort (SV-NÖ). Strandnära under neolitikum.	Utredningsobjekt, etapp 2
L2002:350	Grav- och boplatsområde	Grav- och boplatsområde, ca 20×10 m stort (N-S), bestående av en skärvestenshöj och en stensättning. Skärvestenshöjen, 10 m i diam och 0,8 m hög. I ytan måttligt med 0,1–0,5 m stora stenar. Grop i mitten, 2×1,5 m stor (N-S) och 0,5 m djup. I ytan i gropen syns skärvesten. Sydväst om skärvestenshöjen är en svag förhöjning, 3 m i diam och 0,15 m hög. 13 m nordnordväst om skärvestenshöjen är en stensättning, rund, 4 m i diam och 0,25 m hög. Övertorvad. I nordöstra respektive sydöstra kanten är två block, 0,5 m stora. Från det sydöstra blocket utgår, mot sydöst, en stenrad, 10 m lång.	Fornlämning
L2002:357	Stensättning	Stensättning, rund, 13 m i diam och 0,5 m hög. Lätt övertorvad fyllning av 0,3–0,6 m stora stenar. Kantkedja, 0,25 m hög av 0,5–1 m långa stenar. Förefaller något omplockad i nordväst.	Fornlämning
L2002:503	Stensättning	Stensättning, rund, 6 m i diam och 0,5 m hög. Fyllning av stenar, 0,5–0,8 m stora.	Fornlämning
L2002:504	Stensättning	Stensättning, rund, 4 m diam och 0,2 m hög. Övertorvad. Norr om och intill är ett block, 2×2 m stort och 1 m högt.	Fornlämning
L2002:3586	Skärvestenshöj (?)	Skärvestenshöj (?), oval, ca 6×5 m stor (NÖ-SV) intill 1 m hög. Övertorvad med ca 0,1–0,2 m stora skarpkantade stenar synliga. I östra kanten är block, ca 3×2 m stort, ca 1 m högt. Vid jordsondning förekom mörkfärgad jord.	Möjlig fornlämning
L2003:9734	Lägenhetsbebyggelse	Torplämning, enligt 1814 års laga skifteskarta av Vallby och häradsekonomiska kartan 1905–1911.	Ingen antikvarisk bedömning
L2022:10392	Lägenhetsbebyggelse	Torplämning, enligt 1759 års storskifteskarta av Vallby. Platsen ligger i övergången mellan skog och planerad gräsmark.	Ingen antikvarisk bedömning
L2022:10393	Hägnad	Stensträng, 13 m lång (NÖ-SV), 0,5–0,8 m bred, intill 0,8 m hög, en- till flerradig och enskiktad, av 0,3–1,2 m stora stenar.	Fornlämning
L2022:10401	Färdväg	Hålväg, 32 m lång (SV-NÖ), ca 2 m bred, ca 0,2–0,3 m djup, plan botten. I nordöst övergår den i stig.	Fornlämning
L2022:10451	Röjningsröse	Odlingsröse, 5×4 m stort (SV-NÖ), 0,4 m högt, av 0,3–0,5 m stora stenar.	Övrig kulturhistorisk lämning
L2022:10452	Röjningsröse	Odlingsröse, ca 5 m i diam, 0,3 m högt, av 0,3–1,0 m stora stenar.	Övrig kulturhistorisk lämning
L2022:10453	Röjningsröse	Odlingsröse, ca 10×3 m stort (SV-NÖ), 0,3 m högt, av 0,2–0,5 m stora stenar.	Övrig kulturhistorisk lämning

Referenser

Kart- och arkivmaterial

Ekonomiska kartan 1963, Skerike, RAK J133-11G2h63

Häradsekonomiska kartan 1905–1911, Västerås, RAK J112-74-2

Vallby 1759, storskifte, LMA T50-18:1

Vallby 1814, laga skifte, LMA T50-18:3

Jordartskarta (SGU), www.sgu.se

Strandförskjutningskarta (SGU), www.sgu.se

Uppgifter ur Kulturmiljöregistret (KMR), www.raa.se

Uppgifter ur Ortnamsregistret, www.isof.se

Litteratur

Wigg, A-S. 2003. *Syrianska kyrkan. Kvarteret Handelsboden i Västerås*. Arkeologisk förundersökning. Kvarteret Handelsboden. Västerås stadsförsamling. Västmanlands län. Västmanland. Västmanlands läns museum rapport 2000:16.

Tekniska och administrativa uppgifter

<i>Stiftelsen Kulturmiljövård projektnr:</i>	KM22155
<i>Länsstyrelsen dnr, beslutsdatum:</i>	431-4787-2022, 2022-10-04
<i>Kulturmiljöregistret uppdragsnr:</i>	202201597
<i>Typ av undersökning:</i>	Arkeologisk utredning etapp 1
<i>Undersökningsperiod:</i>	7–8 december 2022
<i>Personal:</i>	Jan Ählström
<i>Landskap:</i>	Västmanland
<i>Län:</i>	Västmanland
<i>Kommun:</i>	Västerås
<i>Socken:</i>	Västerås
<i>Fastighet:</i>	Västerås 4:86
<i>Koordinater:</i>	X6609760 Y585070
<i>Koordinatsystem:</i>	SWEREF 99 TM
<i>Höjdsystem:</i>	RH 2000
<i>Inmätningssmetod:</i>	GPS
<i>Dokumentationshandlingar:</i>	Inga utöver denna rapport.
<i>Fynd:</i>	Inga fynd påträffades.