

Stensnäs

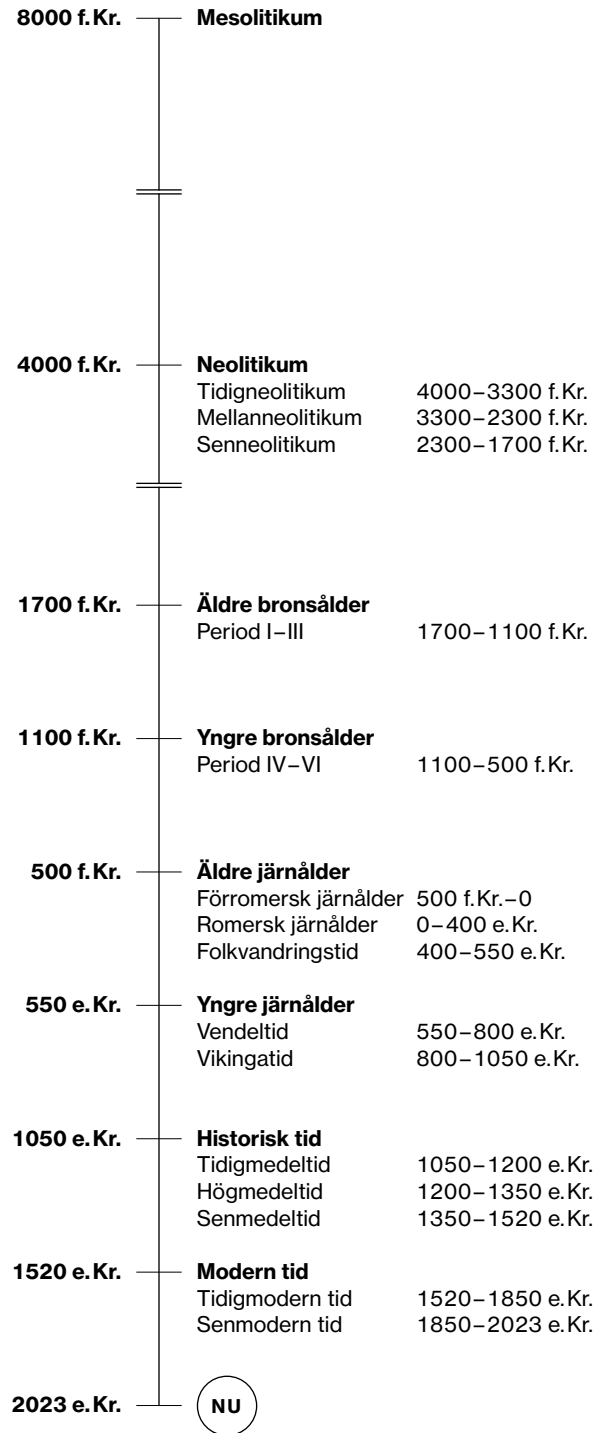
Arkeologisk utredning etapp 1 och 2

Stensnäs 1:1
Nora socken
Nora kommun
Örebro län
Västmanland

Av JENNY HOLM



ARKEOLOGISK
PERIODINDELNING
FRÅN
STENÅLDER
TILL
NUTID



Stensnäs

Arkeologisk utredning etapp 1 och 2

Stensnäs 1:1
Nora socken
Nora kommun
Örebro län
Västmanland

Av JENNY HOLM



Denna rapport har framställts av ett företag
vars miljöledningssystem är certifierat enligt ISO 14001
av Svensk Certifiering Norden AB

STIFTELSEN KULTURMILJÖVÅRD
PILGATAN 8 D
721 30 VÄSTERÅS

Tel: 021-80 62 80
E-post: info@kmmmd.se

© Stiftelsen Kulturmiljövård 2023

Samtliga foton av Jenny Holm.

OMSLAG

Birgitta Larsson mäter in ett av schakten på boplatsläge D i utredningsområdets centrala del.

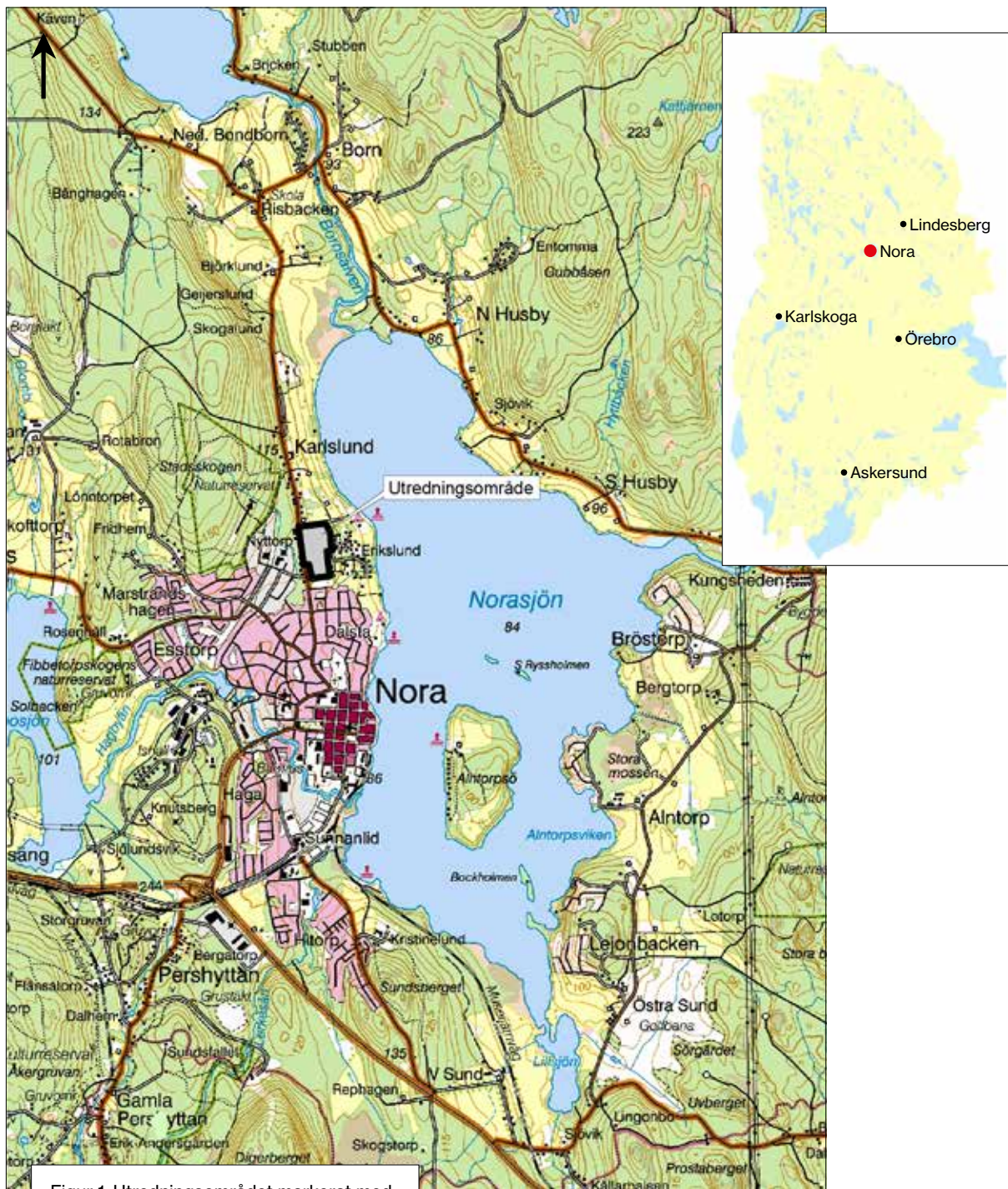
Upphovsrätt, där inget annat anges, enligt Publik Licens 4.0 (CC BY)
<http://creativecommons.org/licenses/by/4.0>

Lantmäteriets kartor omfattas inte av ovanstående licensiering.
Kartor ur allmänt kartmaterial © Lantmäteriet. Medgivande 5009692.

ISBN 978-91-8041-138-7

INNEHÅLL

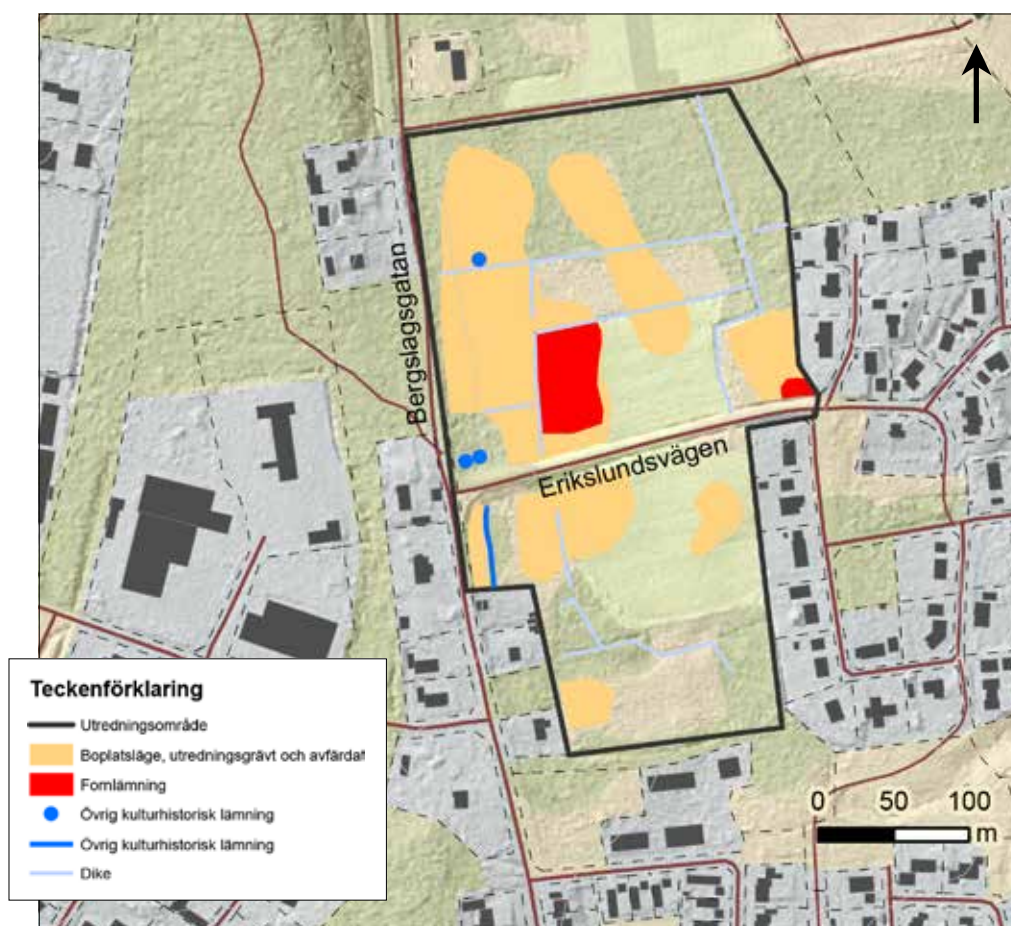
| | |
|--|----|
| Sammanfattning | 5 |
| Inledning | 6 |
| Rapportens upplägg | 6 |
| Syfte och målsättning | 7 |
| Metod och genomförande | 7 |
| Utredningsområdet | 8 |
| <i>Strandförskjutningen efter istiden</i> | 8 |
| <i>Fornlämningar och fornyfynd</i> | 9 |
| <i>Utredningsområdet i historiska kartor och arkiv</i> | 11 |
| Utredningsresultat | 13 |
| Identifierade objekt inom utredningsområdet | 13 |
| Utvärdering | 15 |
| Referenser | 16 |
| Kartor och arkiv | 16 |
| Litteratur | 16 |
| Övrigt | 16 |
| Tekniska och administrativa uppgifter | 17 |
| Bilagor | 18 |
| Bilaga 1. Planer | 18 |
| Bilaga 2. Objektsbeskrivningar | 24 |
| Bilaga 3. Lösfynd i Nora socken | 29 |
| Bilaga 4. Schakttabell | 30 |
| Bilaga 5. Anläggningsbeskrivningar | 32 |
| Bilaga 6. Fyndtabell | 33 |
| Bilaga 7. Vedartsanalys | 35 |
| Bilaga 8. ¹⁴ C-analys | 38 |



Figur 1. Utredningsområdet markerat med en svart polygon. Utdrag ur Terrängkartan. Skala 1:50 000.

Sammanfattning

Stiftelsen Kulturmiljövård (KM) har gjort en arkeologisk utredning etapp 1 och 2 vid Stensnäs strax norr om Nora. Utredningen gjordes inför detaljplanläggning av nytt bostadsområde och fältarbetet utfördes under hösten 2022. Vid utredningen har tretton objekt identifierats. Av dessa utgör två *fornlämning*. Det är två områden med boplat-sanläggningar där det ena daterats till förromersk järnålder, och det andra daterats till yngre romersk järnålder. Fyra objekt utgör så kallad *övrig kulturhistorisk lämning*, som inte har samma lagskydd som fornlämningar men som ändå kan vara intressanta i sitt historiska sammanhang. Det är två husgrunder, en terrassering och ett stenlager. Övriga objekt är de boplatsslägen som identifierades efter fältinventeringen, och där sedan boplatssområden framkommit vid utredningsgrävningen.



Figur 2. Utredningsresultatet med fornlämningar och övrig kulturhistoriska lämningar. Skala 1:5 000.

| Typ/Status | Fornlämning | Övrig kulturhistorisk lämning | Övrigt |
|--------------------|-------------|-------------------------------|----------|
| Boplatssområde | 2 | – | – |
| Husgrund | – | 2 | – |
| Övrigt (stenlager) | – | 1 | – |
| Terrassering | – | 1 | – |
| Boplatssläge | – | – | 7 |
| Summa | 2 | 4 | 7 |

Tabell 1. Sammanställning över utredningsresultatet.



Figur 3. Utredningsområdets centrala del med Erikslundvägen i förgrunden. Foto från sydöst.

Inledning

Stiftelsen Kulturmiljövård (KM) har gjort en arkeologisk utredning etapp 1 och 2 inom ett område vid Stensnäs norr om Örebro. Arbetet omfattade kart- och arkivstudier, fältinventering och utredningsgrävning. Den berörda ytan omfattade 8,6 hektar beläget öster om Bergslagsgatan. Utredningen utfördes på uppdrag av Nora kommun, inför antagande av ny detaljplan för i första hand bostadsbebyggelse. Fältarbetet genomfördes den 21 oktober och 21–24 november 2022. Länsstyrelsen i Örebro län fattade beslut i ärendet, tilldelade KM utredningen på direktval, och Nora kommun bekostade utredningen.

Rapportens upplägg

Rapporten har flera delar. Efter den inledande sammanfattningen av resultaten kommer först en övergripande beskrivning av arbetets genomförande och av utredningsområdet. Därefter presenteras de kulturhistoriska förutsättningarna så som de har framträtt genom arkivmaterial, litteratur och historiska kartor. Det faktiska resultatet av utredningen, de objekt av kulturhistoriskt intresse som har identifierats, redovisas i tabellform med kommentarer i texten, i kartor i bilaga 1 och beskrivs mer i detalj i bilaga 2. I bilaga 3 finns en lista över lösfynd i närområdet. Resultatet från utredningsgrävningen, med schakt-tabell, anläggningsbeskrivningar och fyndlista ligger i bilaga 4, 5 och 6. Slutligen återfinns resultatet av de externa analyserna – vedartsbestämning och ¹⁴C-datering – i bilaga 7 och 8.

Syfte och målsättning

Syftet med den arkeologiska utredningen var att ta reda på om fornlämningar skulle komma att beröras av detaljplaneområdet, och om möjligt preliminärt avgränsa dessa. Resultaten från utredningen ska kunna användas vid Länsstyrelsens fortsatta tillståndsprövning och utgöra underlag inför eventuella kommande arkeologiska åtgärder. Resultaten ska också kunna användas av Nora kommun som underlag i planering av den framtida användningen av området.

Metod och genomförande

Utredningen har omfattat momenten kart- och arkivstudier, fältinventering och utredningsgrävning. Fältarbetet gjordes under hösten 2022, vid fältinventeringen i goda väderförhållanden och vid utredningsgrävningen i någorlunda bistra förhållanden med en del snö och kyla.

Vid arkivstudierna har i första hand digitalt tillgängliga källor utnyttjats. De digitala arkiv som använts är Kulturmiljöregistret (KMR), Skogsstyrelsens Skog och historia-register (Skogens pärlor), Länsstyrelsen i Örebro läns register över oregistrerade lämningar (tidigare blåmarkeringar på Fornminnesregistrets kartor), Historiska museets lösfynd-register samt Namnarkivet i Uppsala (NAU). En genomgång av arkeologiska rapporter från utredningar och undersökningar i närområdet har gjorts. Lokal hembygdslitteratur på Örebro stadsbibliotek och Örebro läns museum har också kommit till användning.

Kartstudierna har gjorts med utgångspunkt från den ekonomiska kartan från 1950-talet och den häradsekonomiska kartan från 1864–1867, och kompletterats med äldre historiska kartor. Rikets allmänna kartverks arkiv samt Lantmäteristyrelsens och Lantmäterimyndigheternas arkiv har ingått i kartstudien. Som underlag för fältarbetet har även topografiska och geologiska kartor, liksom ortofoton och höjddatakartor (Lidar/LAS) använts.

Fältinventeringen har berört hela utredningsområdet. Både ovan mark synliga lämningar och platser som förväntades kunna hysa lämningar under mark noterades. Sju boplatslägen med sinsemellan något varierande karaktär pekades ut vid fältinventeringen.

De utpekade boplatslägena kom alla att utredningsgrävas. Då grävdes sökschakt med maskin, en skopbredd breda, ner till orörd mark under plöjt matjordslager i åkermark. Mindre volymer av den uppgrävda jorden från provrutorna sällades i handhållet säll med maskstorlek 4 mm i de fall där jordarten lämpade sig för sällning.

För att säkerställa statusen på ett par av de lämningar som framkommit vid utredningsgrävningen kom dessa att dateras med ¹⁴C-analys efter att provmaterialet vedartsbestämts. ¹⁴C-analysen gjordes vid Tandemlaboratoriet i Uppsala och vedartsbestämningen gjordes av Amina Hilbert, Vedart i Örsundsbro.

Alla lämningar har mätts in med GPS och beskrivits enligt praxis för KMR. Lämningar och miljöer har fotograferats. Identifierade objekt har preliminärt avgränsats utifrån topografi, ovan mark synliga strukturer och anläggningsförekomst i grävda schakt.

Utredningsområdet

Utredningsområdet omfattade 8,6 hektar belägna mellan Bergslagsvägen i väster och villaområdet Erikslund i öster. Mangårdsbyggnaden till Stensnäs ligger intill och väster om Bergslagsvägen strax utanför utredningsområdet. Topografin bestod av mjukt kupe-rad åker och öppen skogsmark, där större delen av skogsmarken tidigare har varit åker. En mindre del har varit trädgård till Stensnäs. Nivån över dagens havsyta går från 105 meter i öster och upp till 110 meter i väster. Markunderlaget skulle enligt jordartskartan till största delen vara glacial lera förutom ett smalare stråk i väster med grusiga svall-sediment, men ytan som utgjordes av grusig sand var betydligt mindre i verkligheten.

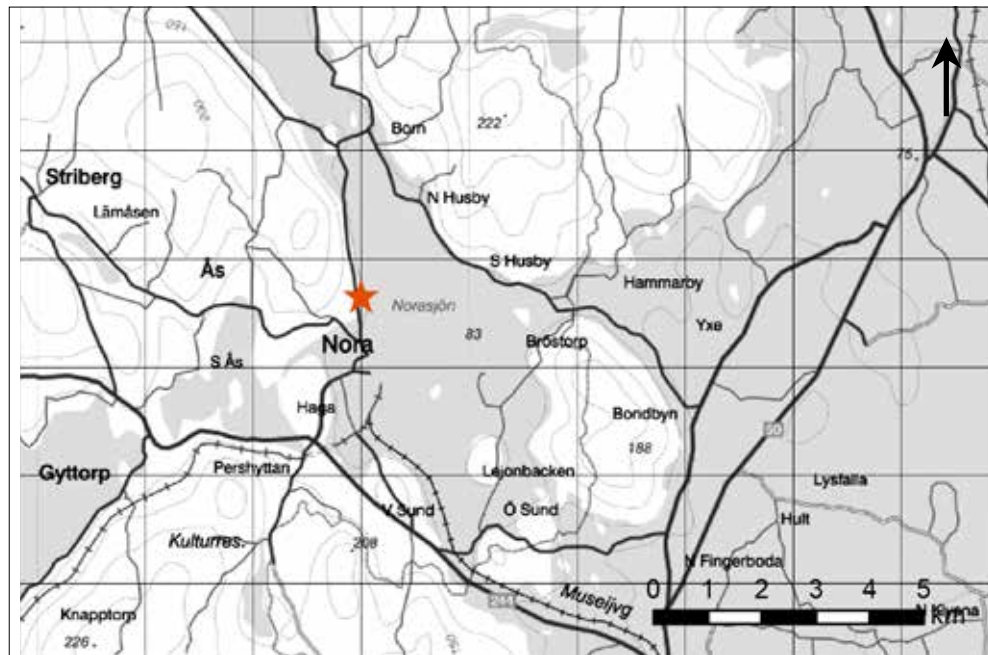
Strandförskjutningen efter istiden

Inom utredningsområdet har det varit möjligt att bosätta sig för 9 700 år sedan, eller tidi-gast 7700 f.Kr., då Norasjön var en stor fjärd med förbindelse med havet i öster. En stor ö, mellan Bröstorps i nordväst och Norra Fingerboda i sydöst, skyddade fjärden. Sunden söder om ön grundades upp och försvann tidigast, men vid Kungsheden i norr var det öppna passage fram till för cirka 9 100 år sedan, eller vid 7100 f.Kr. Norasjön hade då redan skilts från Fåsjön som tidigare varit en del av samma fjärd. Därefter snördes Nora-sjön av från havet och blev då ungefär lika stor som idag.



Figur 4. Nordvästra delen av utredningsområdet, bevuxet med gles och öppen skog. Foto från norr.

Figur 5. Förhållandet mellan land och vatten vid Stensnäs, markerat med en röd stjärna, för cirka 9 700 år sedan. Skala 1:140 000. © SGU



Fornlämningar och fornyfynd

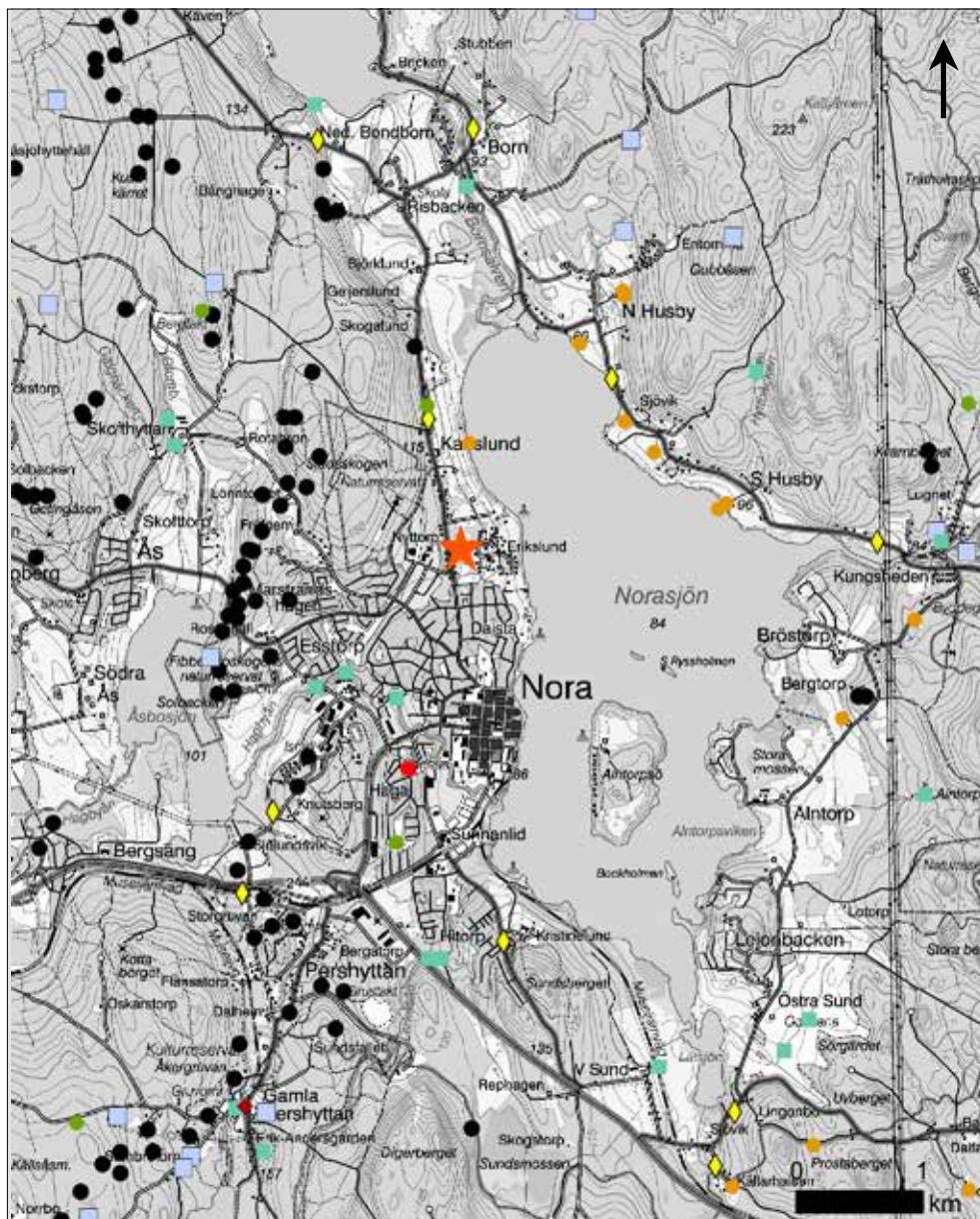
Fornlämningarna i den här delen av Västmanland domineras av boplatser och lösfynd från stenåldern och järnhantering från historisk tid.

Boplatser från stenåldern finns runt flera av sjöarna i väster, främst kring Norrälgen och Sörälgen, medan det i sydöst, till exempel nedanför fornborgen Tistaborg och vid Mogetorp, finns boplatser som mer troligt legat vid den tidigare kustlinjen (KMR).

Stenyxor från olika perioder, så kallade lösfynd, har hittats på flera platser i Nora socken vilket visar att också där bör det ha funnits boplatser under stenåldern, även om de specifika boplatzlämningarna ännu inte lokaliserats. De flesta stenyxorna har hittats på nordöstra sidan av Norasjön, mer eller mindre mitt emot Stensnäs. Längre österut vid Utterbäcken och Järleån finns flera fyndplatser för stenåldersartefakter – yxor, slagen kvarts och en tångespets av bergart. Vid Åsbo, väster om Stensnäs, har en skifferspets med tånge och ett flintstycke, som också bör härröra från stenåldern, samt ett föremål av skiffer med ristning, som sannolikt är yngre, hittats vid grundgrävning. Flera av de här fynden, främst trindyxor, kan antas vara från äldre stenåldern, mesolitikum, medan till exempel skifferspetsar och skafthålsyxor kan dateras till den yngre stenåldern, neolitikum.

Pollen från korn visar att åkerbruk förekommit åtminstone sedan 500-talet f.Kr. och gravar från äldre järnålder finns öster om Hjulsjö (Damell 2007:13, 17). Utöver den betydande vikingatida bosättningen vid Råsvallslund i Guldsmidshyttan (Damell & Edlund 2006:244ff; Damell 2007:18f; Edlund 2009) finns inga kända järnåldersboplatser från området. Blästbrukslämningar och spår av äldre järnhantering finns i norr och nordväst, men i närområdet kring Nora saknas dessa. Annars är det järnhanteringen, med maskugnar och hammare, som dominerar fornlämningarna.

Det finns också lösfynd från senare perioder i området. Närmast det aktuella området vid Stensnäs har vi ett fynd av en kanonkula hittad ute i vattnet i Norasjön. Söder om Norasjön har ett koppamynt från 1856 och en så kallad *hirschfänger*, en typ av svärd (Rönngren 2013), hittats. Kanonkulan, myntet och svärdet är alla från historisk tid. En spjutspets av järn, hittad nordöst om Norasjön, kan däremot vara förhistorisk (KMR; SHM; ÖLM; Löfstrand 1966) (bilaga 3).



Figur 6. Ett urval av forn- och kultur-lämningarna i när-området kring Stensnäs. Utdrag ur Terrängkartan. Skala 1:60 000.

I det direkta närområdet finns några lämningar som förtjänar att nämnas. Projektet ”Skog och historia” har identifierat en husgrund inom utredningsområdet (SoH 1022775). I sydvästra utkanten av Nora finns ett par stensättningar, LI980:1481 och LI980:1633, med frågetecken, registrerade. På ett par mindre öar norr om Alntorps ö i Norasjön finns fler forn-lämningsliknande lämningar – LI980:2167, LI980:2530, LI980:2531 och LI980:2815 – som möjligen skulle kunna vara förhistoriska gravar. En dryg kilometer väster om utredningsområdet finns ett nord-sydligt stråk med gamla gruvor, bland annat Rotabogruvorna, LI980:2321, och Skottorpsgruvan, LI980:3192, som sedan fortsätter söderut med Stenvrets långgruva, LI980:3293, och Nya sjögruvan, LI980:3120, vid Åsbo-sjön. Helt intill Bergslagsgatan, cirka 700 meter norr om utredningsområdet, finns ett röjningsröseområde, LI980:2834, och i södra änden av detta ligger en husgrund, LI980:2274. Slutligen finns mitt i röjningsröseområdet ett vägmärke, LI980:2125 (en milstolpe av gjutjärn på postament av sten).

| Teckenförklaring | |
|------------------|------------------------|
| ★ | Utredningsområde |
| ● | Gruva |
| ■ | Hytt- och hammarområde |
| ■ | Lägenhetsbebyggelse |
| ● | Fossil åker |
| ◇ | Vägmärke |
| ◆ | Risting, historisk tid |
| ● | Grav, stensättning |
| ● | Fyndplats |

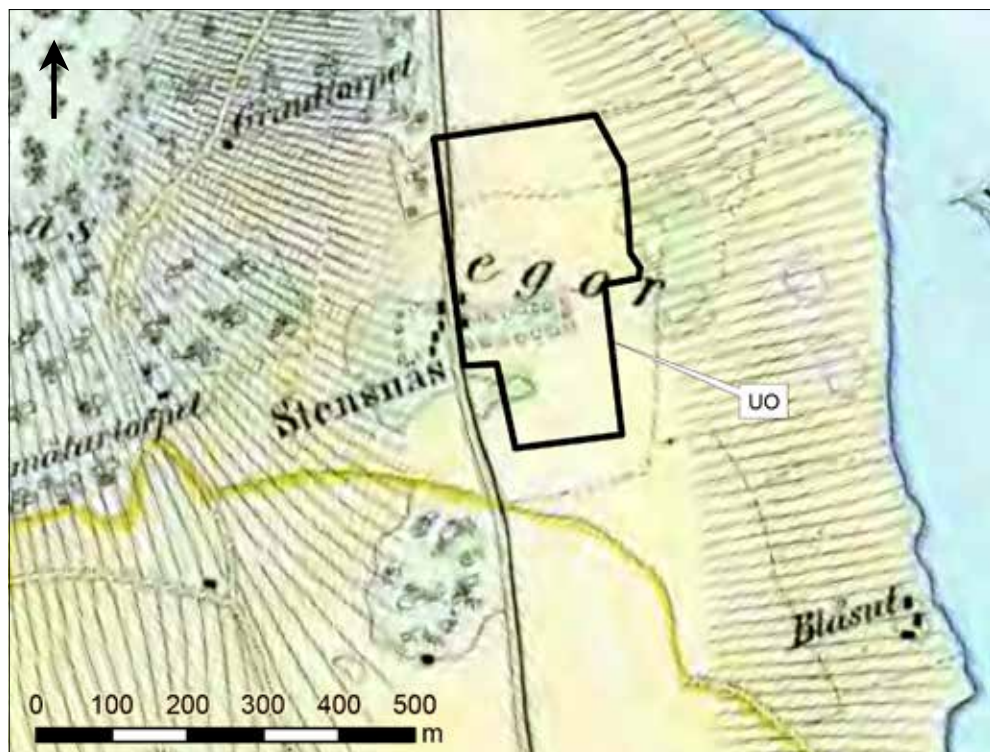
Utredningsområdet i historiska kartor och arkiv

Gården Stensnäs ligger strax norr om tätorten Nora. Stensnäs ska tillsammans med Fibbetorp, Nora kyrkby, Hagaby, Knutsberg och Älvestorp ha utgjort en bygemenskap (Landholm & Eriksson 2001:261). När Nora får stadsprivilegier 1643 kommer marken under Fibbetorp och Stensnäs att tillföras stadens borgare för mulbete och vedbrand,

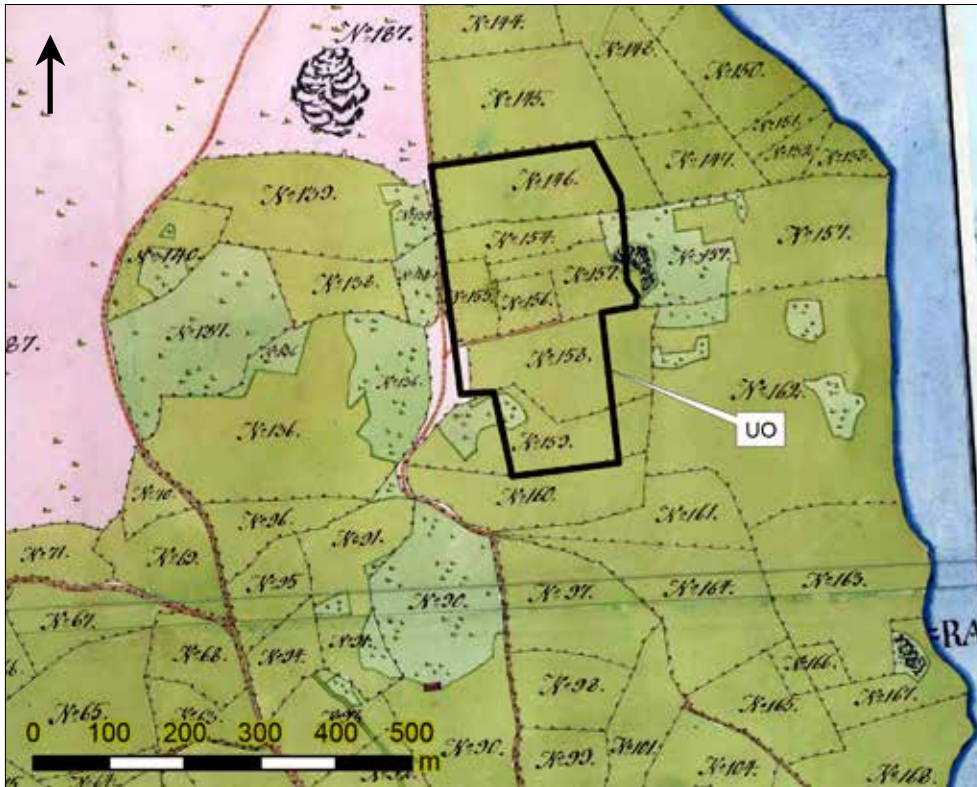
Figur 7. Utredningsområdet mot den ekonomiska kartan från 1956.
Skala 1:10 000.



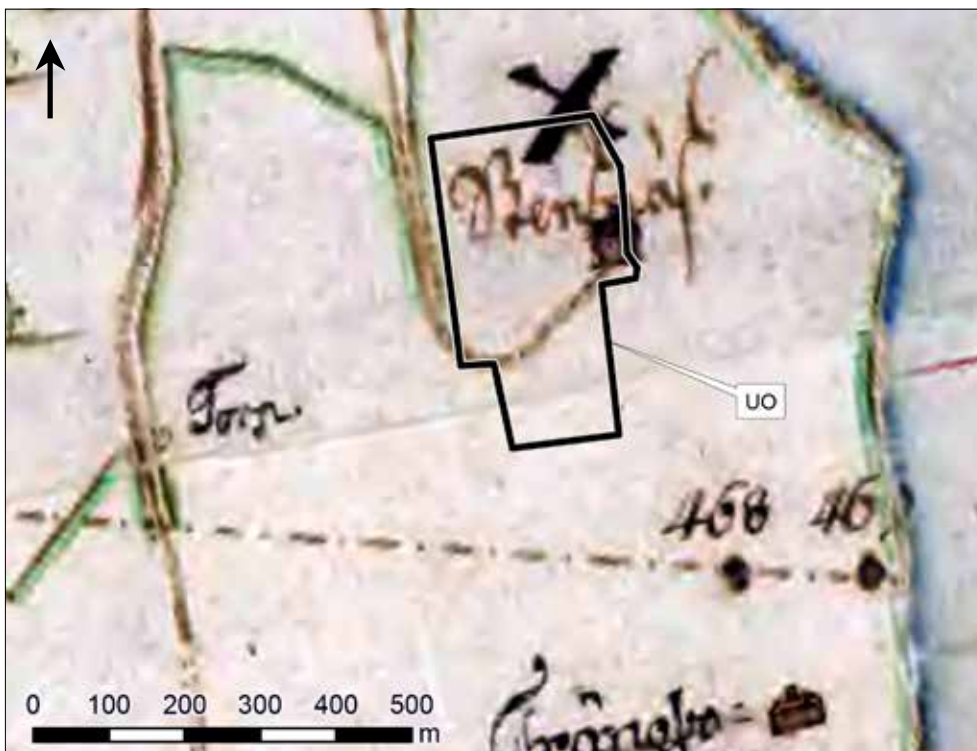
Figur 8. Utredningsområdet mot karta i Ljunggrens atlas från 1857.
Skala 1:10 000.



men själva gården drivs vidare genom arrende. Marken kom under 1700-talets senare del att uppdelas i mindre jordlotter direkt tillhöriga borgarna i staden (avmätning Nora stad 1775; Tham 1949:526). Skriftliga belegg för gården Stensnäs finns från 1593 enligt NAU, men Wilhelm Tham (1943:58) anger att "Olof Gasefohd i Stensnäs i Noraskog på Noraskog donerar en vret till Strängnäs munkkloster" redan 1519.



Figur 9. Utredningsområdet mot karta över avmätning över Nora stad 1775. Skala 1:10 000.



Figur 10. Utredningsområdet mot geografisk karta över Nora socken från 1704. Skala 1:10 000.

Kartstudierna visar att utredningsområdet till största delen varit åkermark åtminstone sedan 1700-talet. Mindre ytor har utgjort impedimentmark, men också dessa har efter hand odlats upp vilket framgår av flygfoto från 1960-talet (Lantmäteriet). På den äldsta kartan (1704) förefaller Stensnäs ligga längre åt öster än idag, i utredningsområdets östra kant.

Utredningsresultat

Vid utredningen har tretton objekt identifierats. Sju av objekten är de boplatsslägen som pekades ut efter fältinventeringen och som sedan kom att utredningsgrävas. De egentliga lämningarna är få. Dessa utgörs av två husgrunder, två boplatksområden, en terrassering och ett stenlager. De båda områdena med boplatсанläggningar har ¹⁴C-daterats till förromersk respektive yngre romersk järnålder och utgör *fornlämning*. Husgrunderna, terrasseringen och stenlagret utgör så kallad *övrig kulturhistorisk lämning*, som inte har samma lagskydd som fornlämningar men som ändå kan vara intressanta i sitt historiska sammanhang.

Identifierade objekt inom utredningsområdet

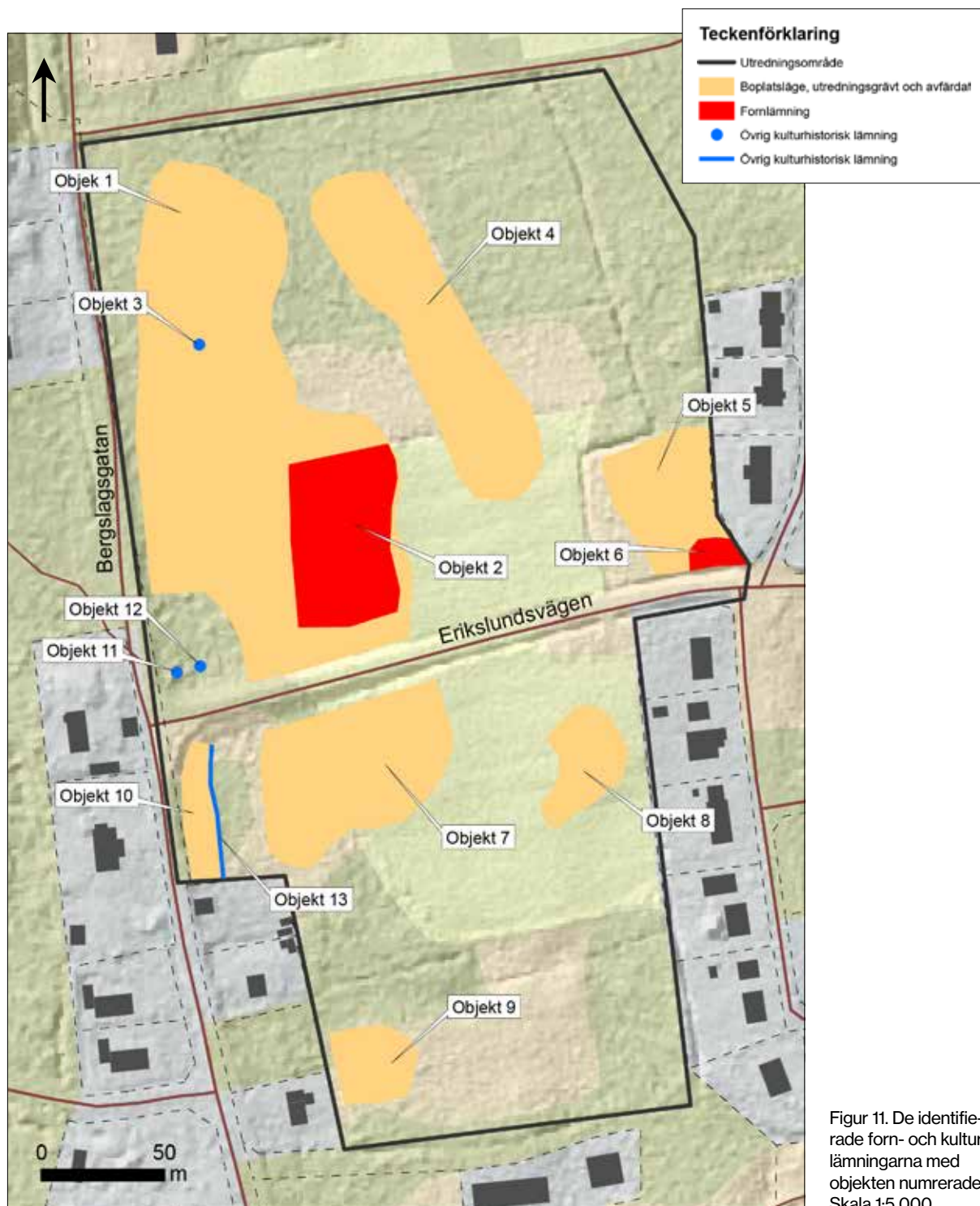
Tabell 2. Sammanställning över utredningsresultatet med åtgärdsförslag. Se även bilaga 2.

Boplatsslägenas littera användes vid den preliminära redovisningen till Länsstyrelsen direkt efter fältarbetets avslut.

Två tidigare okända fornlämningar dokumenterades. Det är två boplatksområden – ett lite större med flera gropar och mörkfärgningar, och ett lite mindre där anläggningarna ligger på en höjd med berg. Det mindre boplatksområdet sammanfaller med ett möjligt äldre läge för Stensnäs.

De två nypåträffade boplatksområdena har fått olika datering vid ¹⁴C-analysen. Vid det äldre läget för Stensnäs gård i öster har kulturlagerresten A2, inom L2023:862, daterats till yngre romersk järnålder och inom boplatksområde L2023:861 har gropen A13 daterats till förromersk järnålder.

| Objekt | Lämningsnr | Lämningsstyp | Status, förslag | Kommentar |
|--------|------------|--------------------------|-------------------------------|--|
| 1 | – | Boplatssläge A | – | Berörde objekt 2 och 3. Övriga ytor av boplatssläget har utredningsgrävts och avfärdats. |
| 2 | L2023:861 | Boplatksområde | Fornlämning | Sju anläggningar, gropar eller färgningar, av förhistorisk karaktär. En av groparna har ¹⁴ C-daterats till förromersk järnålder, ca 150–0 f.Kr. |
| 3 | L2023:863 | Övrigt | Övrig kulturhistorisk lämning | Stenlager. I anslutning till detta finns fynd i matjorden från historisk tid. |
| 4 | – | Boplatssläge B | – | Boplatssläget har utredningsgrävts och avfärdats. |
| 5 | – | Boplatssläge C | – | Berörde objekt 6. Övriga ytor av boplatssläget har utredningsgrävts och avfärdats. |
| 6 | L2023:862 | Boplatksområde | Fornlämning | Ett lager och en grop av ålderdomlig karaktär. Träkol från lagret har ¹⁴ C-daterats till yngre romersk järnålder, ca 260–400 e.Kr. |
| 7 | – | Boplatssläge D | – | Boplatssläget har utredningsgrävts och avfärdats. |
| 8 | – | Boplatssläge E | – | Boplatssläget har utredningsgrävts och avfärdats. |
| 9 | – | Boplatssläge F | – | Boplatssläget har utredningsgrävts och avfärdats. |
| 10 | – | Boplatssläge G | – | Omfattar en liten del av den yngre gårdstomten för Stensnäs. Detta har utredningsgrävts och avfärdats. |
| 11 | L2023:864 | Husgrund | Övrig kulturhistorisk lämning | Husgrund av huggna stenblock. Återfinns på karta från 1857 (Ljunggrens atlas). |
| 12 | L2023:865 | Husgrund | Övrig kulturhistorisk lämning | Husgrund av betong. Återfinns på ekonomiska kartan från 1956. |
| 13 | L2023:866 | Park/Trädgårdsanläggning | Övrig kulturhistorisk lämning | Löper parallellt med Bergslagsgatan. |



Figur 11. De identifierade forn- och kultur-lämningarna med objekten numrerade. Skala 1:5 000.

| Lab nr | Kontext | Provmaterial | ¹⁴ C-år BP | Kal 1 sigma | Arkeologisk period |
|----------|-----------------|----------------|-----------------------|--|-------------------------|
| Ua-77082 | A2, kulturlager | Träkol av gran | 1699±30 | 264–274 e.Kr. | Yngre romersk järnålder |
| Ua-77083 | A13, grop | Träkol av gran | 2060±30 | 144–141 f.Kr. 105–35 f.Kr. 13 f.Kr–4 e.Kr. | Förromersk järnålder |

Tabell 3. Sammanställning över analysresultaten för vedartsbestämning och ¹⁴C-analys.

Figur 12. Utredningsområdets centrala del. Birgitta Larsson står vid ett av schakten på boplatssläge B. Foto från nordnordväst.



Boplatsslämningar från järnåldern är relativt ovanliga i Norrtrakten, varför nedslagen vid Stensnäs är extra intressant. De består av boplatstanläggningar som gropar, lager och färgningar av allmänt förhistorisk karaktär, och är till största delen illa åtgångna av plogen. Inga tydliga härdar eller stolphål har kunnat konstateras. Bevarandegraden förefaller ganska låg och det är oklart om konstruktioner och strukturer som hus och boplatsernas organisation kan komma att identifieras vid en eventuell större undersökning.

Det förekommer också diken som hör till odlingslandskapet, men egentliga röjningsrösen saknas. Det finns stenblock längs ett par av diken och vid husgrunderna i väster finns anhopningar av röjningssten som mer troligt kommer från raserade uthus än sten som röjts ur åkerytorna.

Utvärdering

Utredningen har genomförts enligt plan, i två etapper, med kart- och arkivstudier, fältinventering och utredningsgrävning.

Syftet med utredningen var att ta reda på om fornlämningar kan komma att beröras vid planerad utveckling av området och skapa ett fungerande underlag inför Länsstyrelsens fortsatta hantering av ärendet. Stiftelsen Kulturmiljövård (KM) har identifierat tretton objekt, varav fyra är *fornlämning* och fyra utgör *övrig kulturhistorisk lämning* och de resterande fem är så kallade boplatsslägen. Dessa boplatsslägen, för möjliga lämningar som inte är synliga ovan mark, har utredningsgrävts och har förutom de båda boplatsområdena, kunnat avföras.

Referenser

KARTOR OCH ARKIV

Lantmäteriet

<https://historiskakartor.lantmateriet.se>

<https://minkarta.lantmateriet.se>

Lantmäterimyndighetens arkiv

Nora stad, karta 1775, 18-nos-2

Nora stad, karta 1860, 18-nos-7 (samma som 1857 nedan)

Lantmäteristyrelsens arkiv

Ljunggrens atlas 1857, Lj-122

Nora socken, geografisk karta 1688, s8:12

Nora socken, geografisk karta 1704, s52-1:2

Nora socken, sammandragningskarta 1838, s52-1:5

Nora stad, avmätning 1775, s53-1:3

Nora stad, karta 1854, s53-1:6

Institutet för språk och folkminnen. Namnarkivet med ortnamnsregistret (NAU)

<https://www.isof.se/arkiv-och-insamling/digitala-arkivtjanster/ortnamnsregistret>

Kulturmiljöregistret (KMR)

<https://app.raa.se/open/fornsok>

Rikets allmänna kartarkiv

Häradsekonomiska kartan 1864–1867, J112-72-10

Ekonomiska kartan 1956, J113-11F0b58

Ekonomiska kartan 1981, J113-11F0b83

Skog och historia (SoH), Skogens pärlor

<https://www.skogsstyrelsen.se/skogensparlor>

Statens historiska museer (SHM)

<http://mis.historiska.se/mis/sok/sok.asp>

Sveriges geologiska undersökning (SGU)

<https://www.sgu.se>

Örebro läns museum (ÖLM)

<https://www.olm.se>

LITTERATUR

Damell, D. 2007. ”Fångstfolk, boskapsskötare och järnproduktion – något om Bergslagens äldsta historia”. I: *Blick för Bergslagen. Årsbok 2007*. Riksantikvarieämbetet, Avdelningen för arkeologiska undersökningar, UV Bergslagen, s. 7–20.

Damell, D. & Edlund, M. 2006. Järn och bosättning vid Råsvallslund. En vikingatida by i Linde bergslag, Örebro län. *Fornvännen 2006*, s. 243–253.

Edlund, M. 2009. ”Råszwarsby – där vikingarna slog sig ner i Bergslagen”. I: *Lokalhistorisk läsning för Örebro län 7*, s. 120–130.

Landeholm, S. & Eriksson, L. 2002. *Noraskogs bergslag. En sammanställning över de bergshistoriska lämningarna i Grythyttan, Hjulsjö, Järnboås, Nora och Vikers socknar samt en översiktlig redovisning av Hällefors socken. Häfte 2. Järnkontoret, Bergshistoriska utskottet, serie H112*. Riksantikvarieämbetet, Kunskapsavdelningen.

Löfstrand, L. 1966. ”Västmanlands stenålder”. I: *Västmanlands fornminnesförenings årsskrift XLVI, 1965–1966*, s. 5–71.

Rönngren, J. 2013. *Hirschfångaren från Östra Sund. Örebro, Nora kommun. Nora socken. Fastigheten Östra Sund 3:1*. Arkeologisk efterundersökning. Arkeologgruppen AB rapport 2013:20.

Tham, W. 1943. *Lindesberg och Nora genom tiderna. Förra delen*.

Tham, W. 1949. *Lindesberg och Nora genom tiderna. Senare delen*.

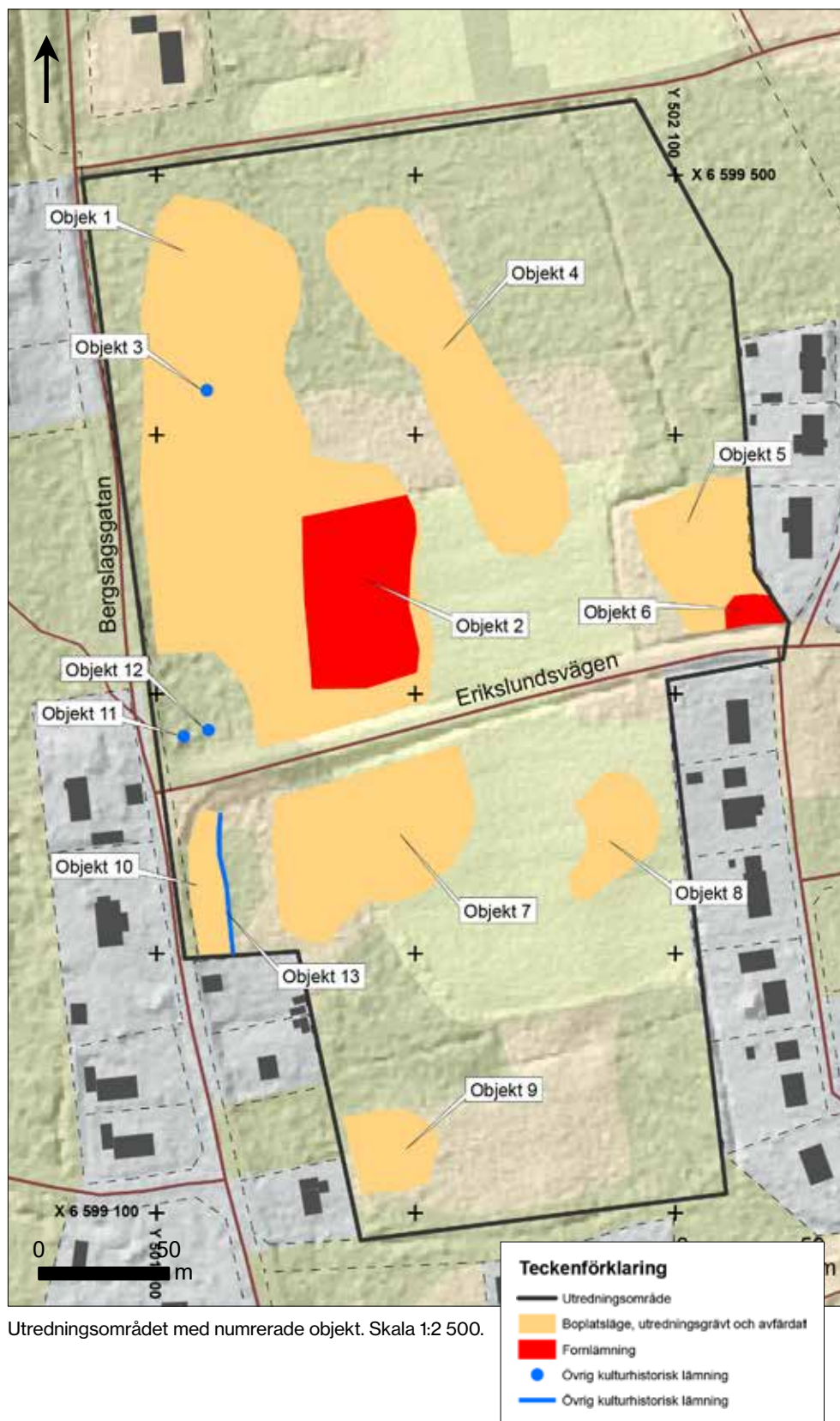
ÖVRIGT

Oskar Spjuth, arkeolog KM, muntlig uppgift.

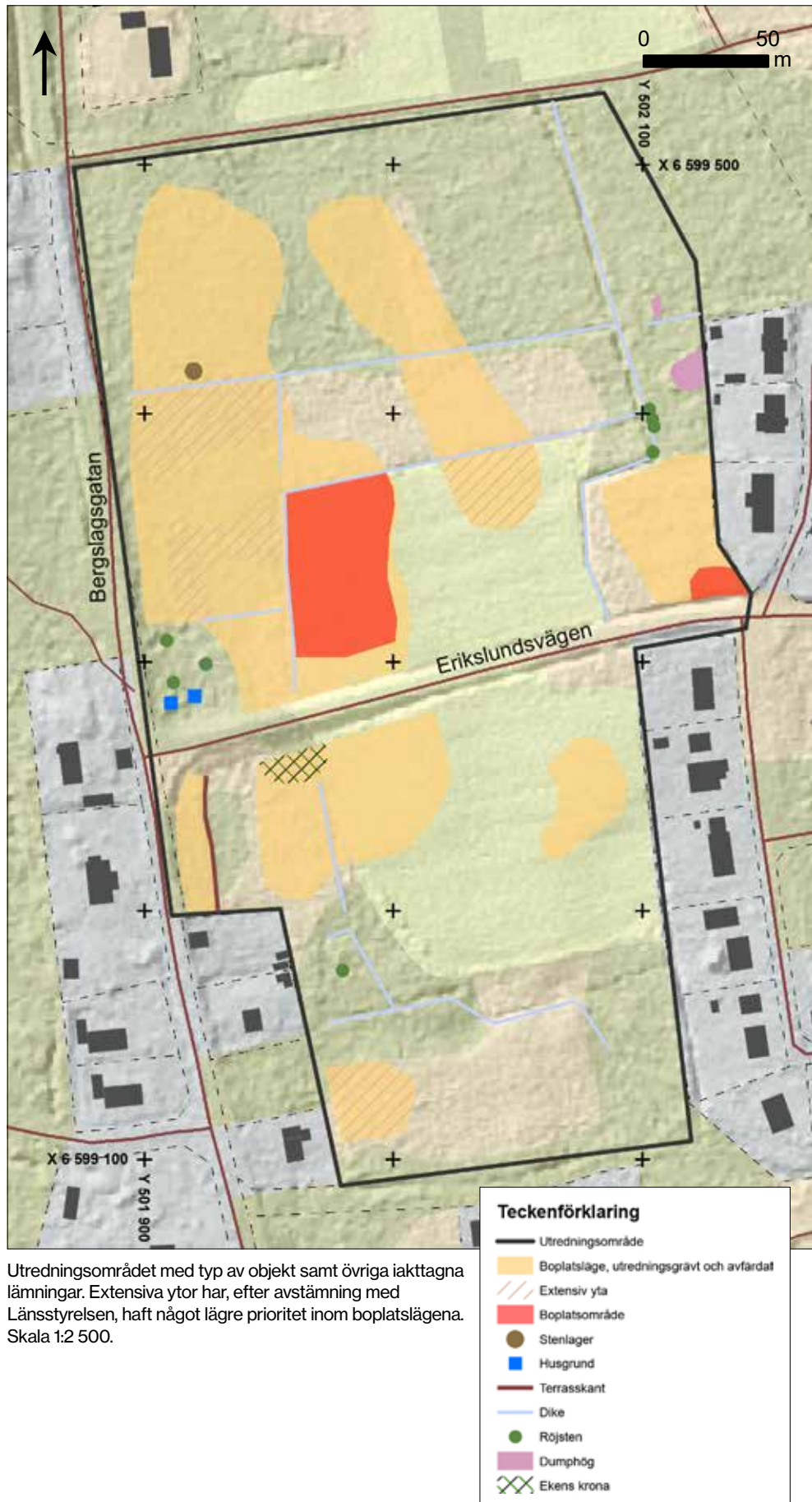
Tekniska och administrativa uppgifter

| | |
|--|-------------------------------------|
| <i>Stiftelsen Kulturmiljövård projektnr:</i> | KM22113 |
| <i>Länsstyrelsen dnr, beslutsdatum:</i> | 431-3864-2022, 2022-07-19 |
| <i>Kulturmiljöregistret uppdragsnr:</i> | 202201169 |
| <i>Typ av undersökning:</i> | Arkeologisk utredning etapp 1 och 2 |
| <i>Undersökningsperiod:</i> | 21 oktober och 21–24 november 2022 |
| <i>Personal:</i> | Jenny Holm Birgitta Larsson |
| <i>Landskap:</i> | Västmanland |
| <i>Län:</i> | Örebro |
| <i>Kommun:</i> | Nora |
| <i>Socken:</i> | Nora |
| <i>Fastighet:</i> | Stensnäs 1:1 |
| <i>Koordinater:</i> | X 6 599 300 / Y 502 000 |
| <i>Koordinatsystem:</i> | SWEREF 99 TM |
| <i>Höjdsystem:</i> | – |
| <i>Inmätningmetod:</i> | GPS |
| <i>Dokumentationshandlingar:</i> | Inga utöver denna rapport. |
| <i>Fynd:</i> | Inga fynd tillvaratogs. |

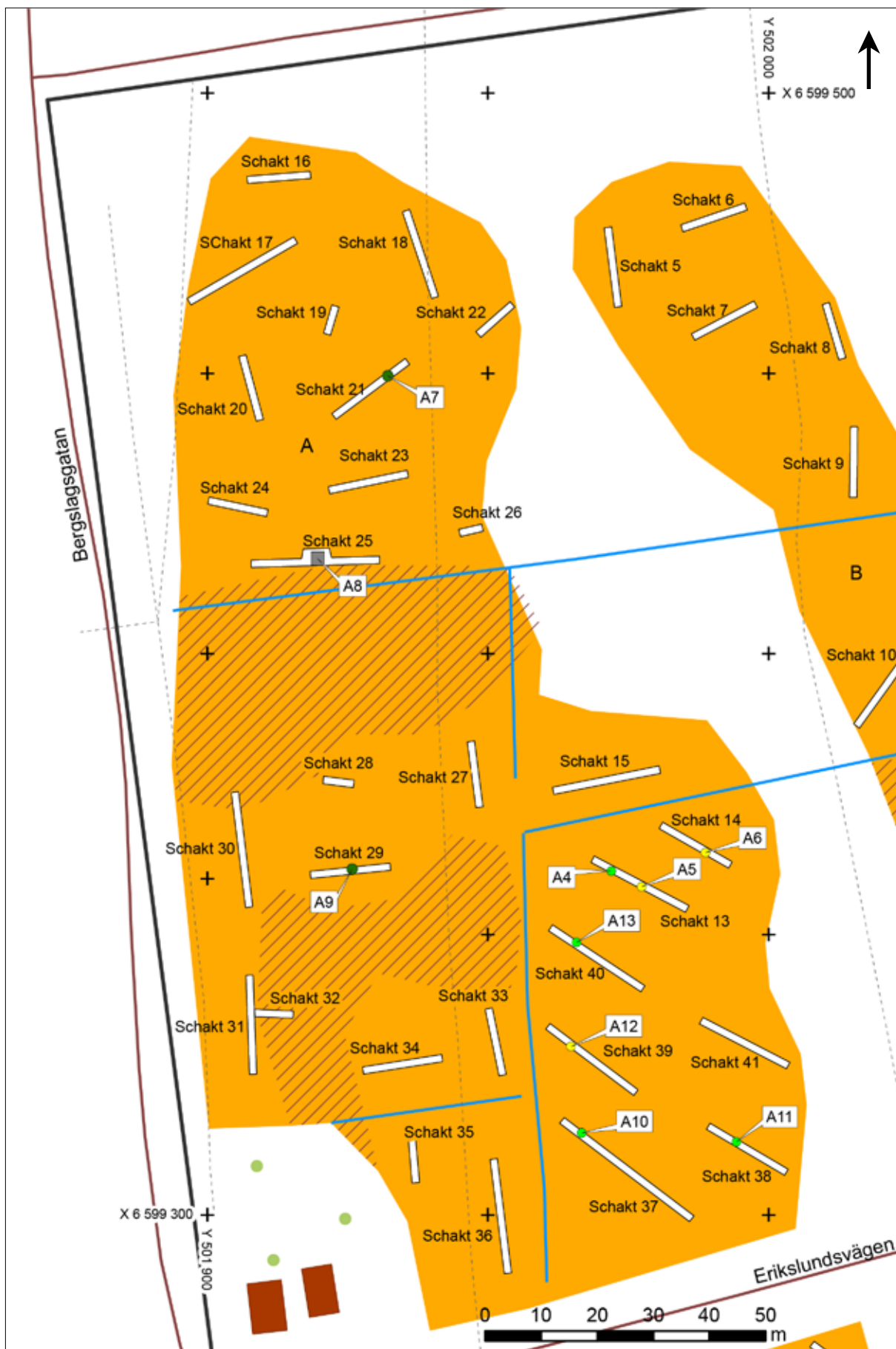
Bilaga 1. Planer



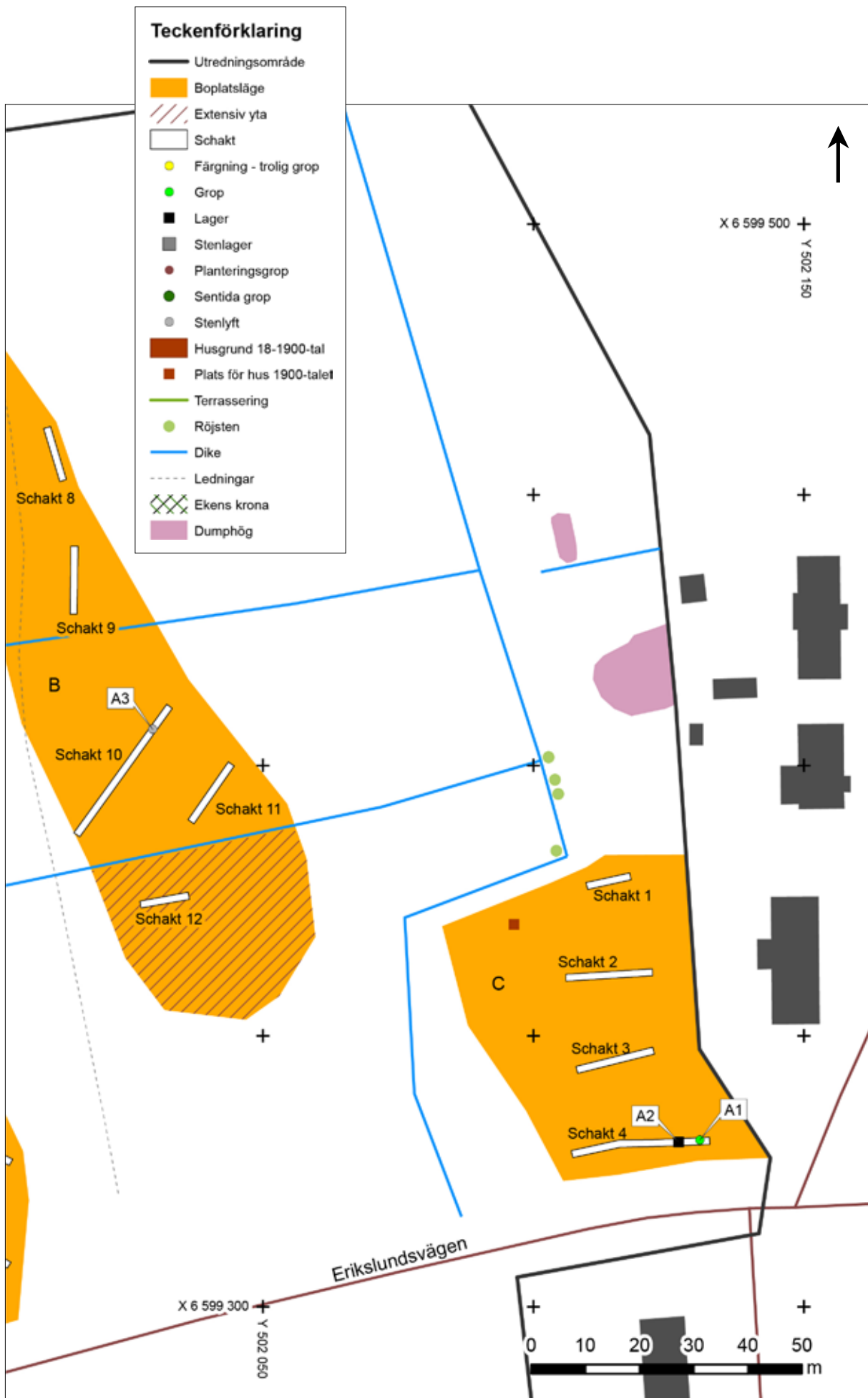
Utredningsområdet med numrerade objekt. Skala 1:2 500.



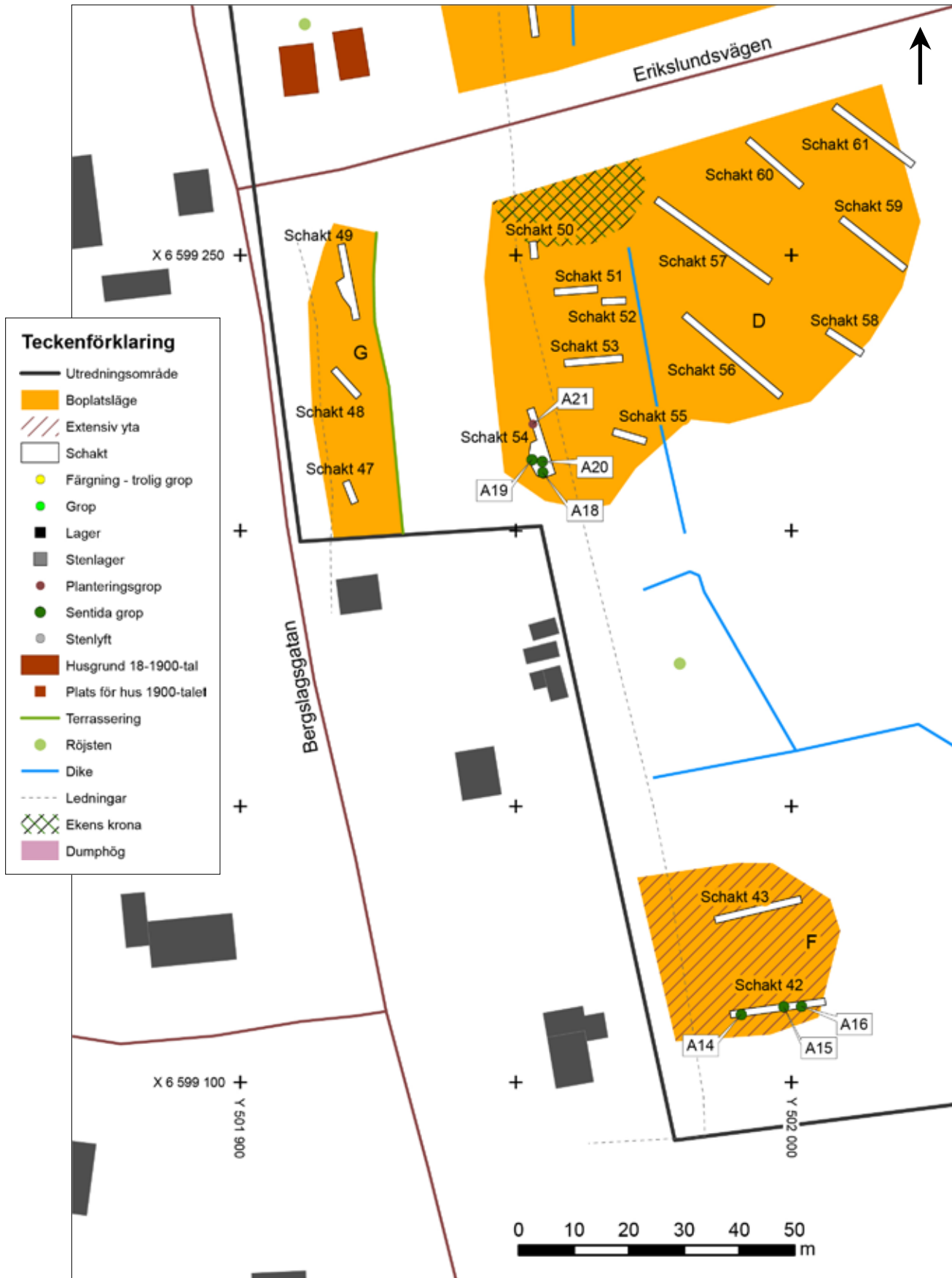
Utredningsområdet med typ av objekt samt övriga iakttagna lämningar. Extensiva ytor har, efter avstämning med Länsstyrelsen, haft något lägre prioritet inom boplatslägena. Skala 1:2 500.



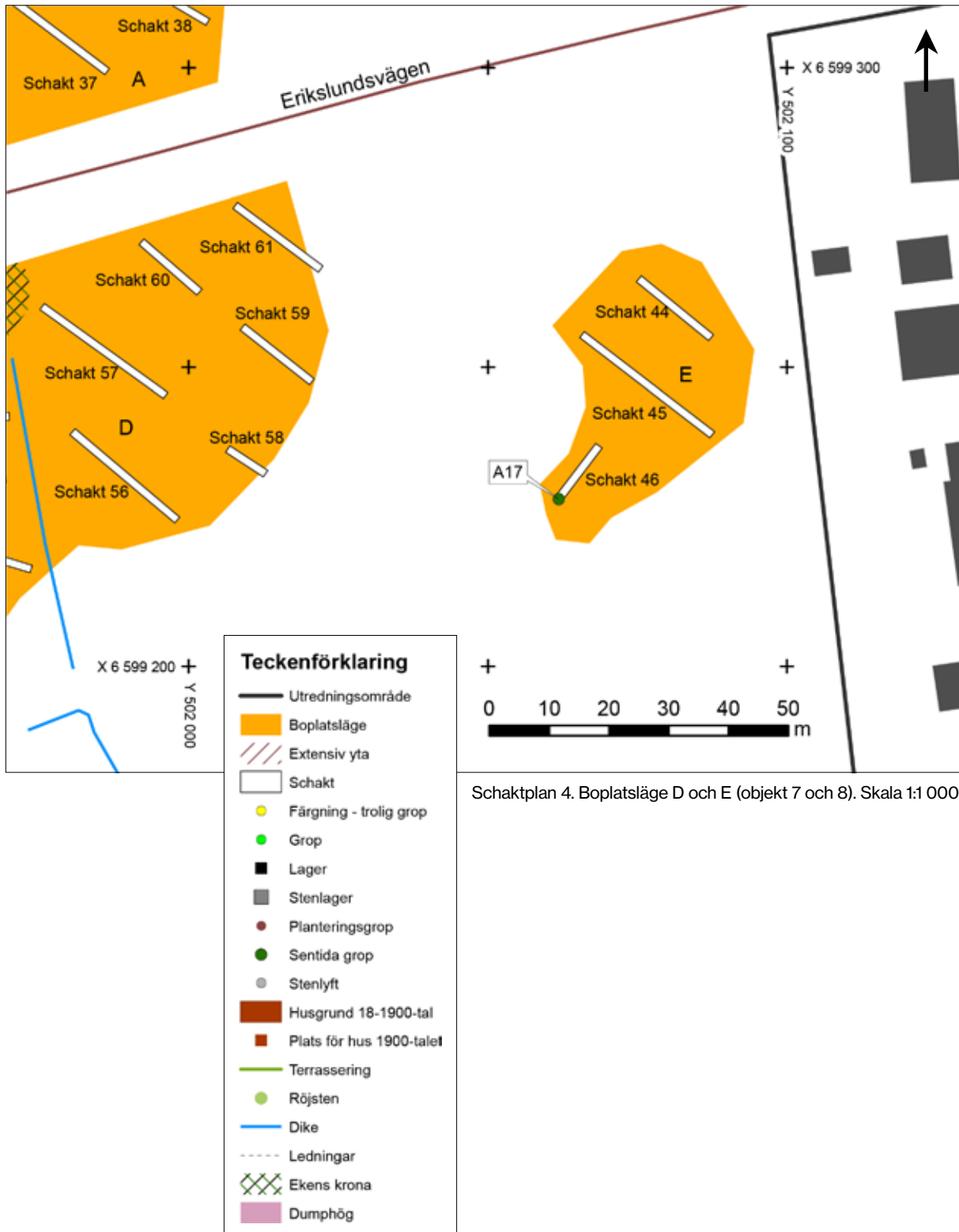
Schaktplan 1. Boplatsläge A och B (objekt 1 och 4). Skala 1:1 000.



Schaktplan 2. Boplatsläge B och C (objekt 4 och 5). Skala 1:1 000.



Schaktplan 3. Boplatsläge D, F och G (objekt 7, 9 och 10). Skala 1:1 000.



Bilaga 2. Objektsbeskrivningar

Objekt 1. Boplatsläge A

Lämningsnr: –

Status: –

Beskrivning: Inom ett 200×55–105 meter stort område förväntades förhistoriska boplatslämningar kunna förekomma. Topografiskt utgör boplatsläget en större, naturlig, terrass längs med Bergslagsgatan. Före utredningsgrävningen förväntades området ha ett sandigt markunderlag (SGU), men i verkligheten var här lera och större ytor var vattensjuka med torvlager. Här var till största delen gles skog med björkar och en markvegetation av gräs och örter, medan det i sydöstra delen var åker med vall. Nivån inom området ligger på mellan 107 och 111 meter över havet.

Kommentar: Inom boplatsläge A, objekt 1, påträffades ett boplatsområde, L2023:861, och ett stenlager (övrigt), L2023:863. Övriga delar har boplatsläget kunnat avfärdas.

Objekt 2. Boplatsområde

Lämningsnr: L2023:861

Status: Fornlämning

Beskrivning: Boplatsområde, 70×45 meter stort (N–S), med sju anläggningar av förhistorisk karaktär, gropar och färgningar, som innehöll varierande mängd med träkol. Boplatsområdet ligger i svagt öst- till sydöstsluttande gräsbevuxen åkermark.

Kommentar: Träkol av gran från gropen A13 har ¹⁴C-daterats till förromersk järnålder (150–0 f.Kr.).



Den daterade anläggningen, A13, i plan. Foto från sydöst.

Objekt 3 – Övrigt (stenlager)

Lämningsnr: L2023:863

Status: Övrig kulturhistorisk lämning

Beskrivning: Stenlager A8, minst 2,5×1,8 meter stort (VSV–ÖNÖ). Lagret består av 0,08–0,25 meter stora stenar i ett oregelbundet lager, ställvis med sotig jord mellan stenarna. Lagret är beläget under matjordslagret, men ovanpå ett torvlager. I matjorden fanns rikligt med fynd från historisk tid, tegel, rödgods, fajans och glas, som kan dateras till tidsavsnittet 1600–1900 (Spjuth, muntlig uppgift).

Kommentar: Stenlagret kan ha haft en dränerande funktion då det ligger i en vattensjuk del av utredningsområdet. Det skulle därmed kunna ha en ses som en del av det sena historiska odlingslandskapet.



Stenlagret, A8, då det togs fram med grävmaskin. Foto från sydöst.

Objekt 4 – Boplatsläge B

Lämningsnr: –

Status: –

Beskrivning: Inom ett 150 × 35 meter stort område (NNV–SSÖ) förväntades förhistoriska boplatslämningar kunna förekomma. Boplatsläge låg på en lerig terrassering mitt i utredningsområdets norra del. I norra halvan var gles skog med björkar och en markvegetation av gräs och örter, medan det i söder var åker med vall. Markunderlaget bestod av lera och nivån låg på cirka 106 meter över havet.

Kommentar: Det förekom fynd från historisk tid, tegel, rödgods, fajans och kritpipsskaft i matjorden, men det fanns inga bevarade anläggningar under ploglagret. Boplatsläget är utredningsgrävt och avfärdat.

Objekt 5. Boplatsläge C

Lämningsnr: –

Status: –

Beskrivning: Inom ett 55 × 35–45 meter stort område (N–S) förväntades i första hand lämningar från medeltid, men även förhistoriska boplatslämningar, kunna förekomma. Boplatsläget låg på en mindre höjd i östra kanten av utredningsområdet. Både på jordartskartan (SGU) och i det äldre kartmaterialet fanns berg inom området. Det visade sig också att det under matjordslagret fanns berg över större delen av området, och endast i mindre fickor förekom morän. Vegetationen bestod av enstaka träd, ett större spireasnår och en markvegetation av gräs och örter. Nivån låg på cirka 106 meter över havet.

Kommentar: Boplatsläget sammanföll med ett möjligt äldre läge för Stensnäs och med en bebyggelseenhet från 1900-talet. Vid fältinventeringen kunde spräckta stenar och taktegel iakttas vid platsen där 1900-talshuset stått. Inom boplatsläget påträffades ett boplatsområde, L2023:862. I övriga delar är boplatsläget utredningsgrävt och avfärdat.

Objekt 6. Boplatssområde

Lämningsnr: L2023:862

Status: Fornlämning

Beskrivning: Boplatssområde, minst 20 × 10 meter stort (Ö–V), med ett lager och en grop. Lagret, A2, låg direkt på berget och var som mest 0,05 meter tjockt, samt bestod av sotig silt. Gropen, A1, låg i en moränfylld svacka. Terrängen utgörs av ett krön av en mindre höjd, intill och norr om Erikslundsvägen, där den aktuella ytan är gräsbevuxen.

Kommentar: Anläggningarna utgjorde inte spår av ett äldre läge för Stensnäs tomt utan är rester efter en äldre boplat. Träkol av gran från lager A2 har ¹⁴C-daterats till yngre romersk järnålder (260–400 e.Kr.).



Det daterade lagret, A2, i plan. Foto från söder.

Objekt 7. Boplatssläge D

Lämningsnr: –

Status: –

Beskrivning: Inom ett 80 × 50 meter stort område (NÖ–SV) förväntades förhistoriska boplatsslämnings kunna förekomma. Boplatssläge D låg i västra delen av utredningsområdet och kan ses som en fortsättning på boplatssläge A. Naturlig terrass och sydöstsluttning, bevuxen med enstaka träd och buskar i väster och vall i öster. Nivån låg på cirka 108 meter över havet.

Kommentar: Här har varit trädgård till Stensnäs på 1800-talet. Den större ek som står intill Erikslundsvägen skulle kunna vara en rest av de trädrader som syns på Ljunggrens atlas (1857). Här påträffades några större gropar av sentida karaktär, med mörk humös jord längs kanterna och omrörd lera i mitten, samt en mindre matjordsfylld grop som tolkas som planteringsgrop i trädgården. Boplatssläget är utredningsgrävt och avfärdat.

Objekt 8. Boplatssläge E

Lämningsnr: –

Status: –

Beskrivning: Inom ett 50 × 10–35 meter stort område (NÖ–SV) förväntades förhistoriska boplatsslämnings kunna förekomma. Boplatssläge E låg på en mindre förhöjning i östra delen av utredningsområdet, söder om Erikslundsvägen. Hela läget låg i åkermark med vall. Nivån låg på cirka 105 meter över havet.

Kommentar: En sentida grop påträffades. Boplatssläget är utredningsgrävt och avfärdat.

Objekt 9. Boplatsläge F

Lämningsnr: –

Status: –

Beskrivning: Inom en 30 × 30 meter stort område förväntades förhistoriska boplatslämningar kunna förekomma. Boplatsläge F låg i sydvästra delen av utredningsområdet söder om och intill en gammal bäckravin. Topografiskt bestod det av ett planare parti ovanför och väster om en svag östsluttning. Vegetationen bestod av gräs och i östra delen växte en större sälg. Nivån låg på cirka 107 meter över havet.

Kommentar: Här påträffades tre större, sentida, gropar med fyllning av mörk humös jord och omrörd lera. Boplatsläget är utredningsgrävt och avfärdat.

Objekt 10. Boplatsläge G

Lämningsnr: –

Status: –

Beskrivning: Inom en 55 × 15 meter stort område (N–S) förväntades lämningar med koppling till Stensnäs gårdstomt. Boplatsläget sammanföll med ytterkanten av Stensnäs yngre bytomt. Läget består av en delvis konstruerad planare yta i svag östsluttning. Ytan avgränsades åt öster av en tydlig terrassering, som i sig utgör *övrig kulturhistorisk lämning*. Vegetationen bestod av glesa träd och en markvegetation av örter, samt längst i norr av ett tätt spireasår. Nivån inom boplatsläget låg på drygt 110 meter över havet.

Kommentar: Enligt Ljunggrens atlas (1857) ska det ha stått en byggnad i hörnet mellan Bergslagsvägen och Erikslundsvägen. Där fanns tjocka lager av påförda massor med större stenblock, matjord och gul silt. Inga husgrunder kunde identifieras. I övrigt fanns det här berg direkt under matjordslaget. Boplatsläget är utredningsgrävt och avfärdat.

Objekt 11. Husgrund, historisk tid

Lämningsnr: L2023:864

Status: Övrig kulturhistorisk lämning

Beskrivning: Husgrund, 9 × 7 meter stor (N–S), 0,7 meter hög i öster och i ett med vägsälanten i väster. Uppbyggd av huggna stenar, 0,4–1,0 meter stora. Tydligt hörn i nordöst och något mer diffust i sydöst, västra hörnen dolda.

Kommentar: Sammanfaller troligen med Skog och historia-lämning 1022775, och motsvarar en byggnad som finns på Ljunggrens atlas från 1857.



Husgrunden, objekt 11.
Foto från sydöst.

Objekt 12. Husgrund, historisk tid

Lämningsnr: L2023:865

Status: Övrig kulturhistorisk lämning

Beskrivning: Husgrund av betong, 8 × 6,5 meter stor (N–S) och upp till 0,4 meter hög. Bevuxen med nässlor och skvallerkål.

Kommentar: Är sannolikt den ladugård som finns markerad på ekonomiska kartan från 1956.

Objekt 13. Park/Trädgårdsanläggning

Lämningsnr: L2023:866

Status: Övrig kulturhistorisk lämning

Beskrivning: Uppbyggd terrasskant, 50 meter lång och cirka 0,3 meter hög. Uppbyggd av 0,2–0,6 meter stora naturstenar i ett till två skikt. Bevuxen med aspar och någon lönn, nässlor, skvallerkål, getrams, hallon och längst i norr ett tätt snår med spirea.

Kommentar: Terrasseringen följer kanten av Stensnäs tomt enligt karta från 1774. Vid utredningsgrävning noterades inga lämningar ovanför terrasskanten, endast berg. Det är trädgård på den här sidan av Bergslagsgatan på Ljunggrens atlas från 1857, på häradsekonomen från 1864–1867 och på ekonomiska kartan från 1956.



Del av terrasseringen, objekt 13, med huvudbyggnaden till Stensnäs gård i bakgrunden. Foto från öster.

Bilaga 3. Lösfynd i Nora socken

| Inv nr | Fyndplats | Typ |
|---------------------------|-------------------|--|
| ÖREBRO LÄNS MUSEUM | | |
| ÖLM 314 | Borns jvstn | Skaftålsförsett redskap. |
| ÖLM 13148 | Ospec. Nora sn | Håleggat fragment av stenyxa. |
| ÖLM 14415 | Ospec. Nora sn | Tjocknackig flintyxa med utsvängd egg. |
| ÖLM 16068 | Ospec. Nora sn | Skära av flinta. |
| ÖLM 17237 | Hammarby | Tjocknackig flintyxa med svag hålegg. |
| ÖLM 17608 | Östanbergshyttan | Trindyxa, del av L1980:1096. |
| ÖLM 17609 | Östanbergshyttan | Trindyxa, del av L1980:1096. |
| ÖLM 17610 | Östanbergshyttan | Tunnackig flintyxa, del av L1980:1096. |
| ÖLM utan nr | Ospec. Nora sn | Tjocknackig flintyxa med hålegg. |
| STATENS HISTORISKA MUSEUM | | |
| SHM 703 | Gyttorp | Carl IX:s markstycke, av guld. |
| SHM 1674 | Nora, Knutsberg | I dukat för staden Campen, 1654. |
| SHM 11390 | Nora | Stor skaftålsyxa med hålet ej påbörjat. |
| SHM 35602 | Nora, Lustigkulla | Slagg från tackjärnsframställning. |
| KULTURMILJÖREGISTRET | | |
| L1979:910 | Östra Sund | Hirschfänger. |
| L1980:1115 | Södra Husby | Trindyxa, funnen på 0,35 m djup. |
| L1980:1796 | Södra Husby | Pilspets (eller snarare spjutspets) av järn. |
| L1980:1849 | Södra Husby | Rödgoods, ute i sjön. |
| L1980:2165 | Åsbo | Skiffspets med tånge, flintstycke, ristad skiffer. |
| L1980:2570 | Alntorp | Trindyxa. |
| L1980:2715 | Norra Husby | Trindyxa, funnen vid dikning. |
| L1980:2716 | Norra Husby | Trindyxa, på 1 m djup vid dikning. |
| L1980:2948 | Källarhalsen | Kopparmynt. |
| L1980:2967 | Södra Husby | Enkel skaftålsyxa, funnen vid harvning. |
| L1980:2993 | Norra Husby | Trindyxa. |
| L1980:3072 | Norra Husby | Trindyxa av glimrig sandsten. |
| L1980:3252 | Borthällstorpet | Stenyxa, korphacka med påbörjat skaftåls, hittad under stubbe. |
| L2019:7051 | Bröstorp | Slagen kvarts i markskada. |
| L2022:4130 | Born | Kanonkula, 3 m ut i Norasjön. |

Bilaga 4. Schakttabell

| Schakt | Inom | L×B×D (m) | Stratigrafi | Kommentar |
|--------|------|------------------|---|--|
| 1 | C | 8×1,3×0,35 | Matjord 0,3 m, följt av lera i väster, lerig morän i mitten och berg i öster. | – |
| 2 | C | 16×1,3×0,35 | Matjord 0,2–0,3 m, följt av lera längst i väster, lerig morän i mitten och berg i öster. | Fynd av hästsko i matjorden. |
| 3 | C | 15×1,3×0,1–0,35 | Matjord 0,1–0,3 m, följt av berg med siltig morän i svackorna. | Två okända kablar liggande direkt på berget. |
| 4 | C | 26×1,3×0,05–0,35 | Matjord 0,05–0,3 m, följt av berg med fläckar av siltig morän, och längst i väster lera. | A1 grop. A2 lager, daterat till yngre romersk järnålder. |
| 5 | B | 14×1,3×0,4 | Matjord 0,35 m, följt av lera. | Fynd av rödgods och en större bult i matjorden. Ett täckdike. |
| 6 | B | 12×1,3×0,4 | Matjord 0,35 m, följt av lera. | – |
| 7 | B | 13×1,3×0,45 | Matjord 0,4 m, följt av lera. | – |
| 8 | B | 10×1,3×0,4 | Matjord 0,2–0,35 m, följt av lera. | Ett täckdike. |
| 9 | B | 13×1,3×0,35 | Matjord 0,25–0,3 m, följt av lera. | Fynd av en fajans i matjorden. Ett täckdike. |
| 10 | B | 29×1,3×0,3–0,5 | Matjord 0,2–0,45 m, följt av lera. | A3, stenlyft. Fynd av rödgods, fajans, kritpipsskaft, tegel och söm i matjorden. Två täckdiken. Vatten trängde in i schaktets nordöstra delen. |
| 11 | B | 13×1,3×0,4 | Matjord 0,25–0,35 m, följt av lera. | – |
| 12 | B | 9×1,3×0,35 | Matjord 0,3 m, följt av mörkgrå lera. | Vatten trängde in i schaktets västra del. |
| 13 | A | 19×1,3×0,35 | Matjord 0,3 m, följt av lera. | A4, grop. A5, färgning, trolig grop. |
| 14 | A | 15×1,3×0,3–0,45 | Matjord 0,3–0,4 m, följt av lera. | A6, färgning, trolig grop. Ett täckdike. |
| 15 | A | 19×1,3×0,35 | Matjord 0,3 m, följt av omväxlande lera och grovt grus med järnutfällningar. | – |
| 16 | A | 11×1,3×0,35 | Matjord 0,3 m, följt av siltig morän. | – |
| 17 | A | 22×1,3×0,35 | Matjord 0,3 m, följt av siltig morän. | Fynd av rödgods och fajans i matjorden. Två täckdiken. |
| 18 | A | 16×1,3×0,35 | Matjord 0,3 m, följt av siltig morän med mörka torvfläckar. | Ett täckdike och ett ledningsdike. Fynd av glas och tegel i diket. |
| 19 | A | 5×1,3×0,35 | Matjord 0,3 m, följt av svartbrun torv 0,1 m, och därunder gulbeige lera. | Ett täckdike. |
| 20 | A | 12×1,3×0,3 | Matjord 0,25 m, siltig morän med järnutfällningar. | Ett täckdike. Enstaka tegelbitar i matjorden och en skärva fajans i diket. |
| 21 | A | 16×1,3×0,4 | Matjord 0,3 m, följt av svartbrun torv 0,15 m, och därunder siltig lera. | A7, sentida grop. Fynd av tegel och fajans, samt en bit skiffer, i matjorden |
| 22 | A | 8×1,3×0,35 | Matjord 0,3 m följt av lera. | – |
| 23 | A | 14×1,3×0,45 | Matjord 0,4 m, följt av sandig lera med torviga fläckar. | Ett täckdike. Fynd av tegel, fönsterglas och fajans i diket. |
| 24 | A | 11×1,3×0,4 | Matjord 0,3 m, följt av svartbrun torv 0,05–0,1 m, och därunder sandig lera. | Fynd av tegel och rödgods främst i schaktets västra del. Ett täckdike. Vatten trängde snabbt in i schaktet. |
| 25 | A | 23×1,3–3,2×0,4 | Matjord 0,35 m, följt av silt. | A8, stenlager. Fynd av tegel, rödgods och fajans i direkt anslutning till stenlagret och i övrigt även spik och vitt opakt glas i matjorden. |
| 26 | A | 5×1,3×0,35 | Matjord 0,3 m, följt av lera. | – |
| 27 | A | 12×1,3×0,35 | Matjord 0,3 m, följt av siltig morän i söder och siltig lera i norr. | – |
| 28 | A | 5×1,3×0,35 | Matjord 0,3 m, följt av siltig torv, och därunder silt. | – |
| 29 | A | 14×1,3×0,4–0,6 | Matjord 0,3–0,35 m, följt av torv 0,15 m, därefter lerig torv 0,05 m och underst grusig lera i öster och lera i väster. | A9, sentida grop. |
| 30 | A | 21×1,3×0,35 | Matjord 0,3 m, följt av mörkt roströd grusig sand. | Tre täckdiken. Fynd av en skärva fajans i matjorden. |

| Schakt | Inom | L×B×D (m) | Stratigrafi | Kommentar |
|--------|------|----------------|---|---|
| 31 | A | 18×1,3×0,35 | Matjord 0,3 m, följt av kraftigt roströd sand. | Fynd av ett bränt ben i plogsulan. |
| 32 | A | 7×1,3×0,4 | Matjord 0,3 m, följt av roströd sand i väster och gråbrun sand i öster. | Fynd av svart slag i plogsulan. |
| 33 | A | 12×1,3×0,35 | Matjord 0,3 m, följt av lera. | Ett täckdike. |
| 34 | A | 14×1,3×0,35 | Matjord 0,3 m, följt av torvig silt 0,05 m, och därunder siltig sand med mycket järnutfällningar. | – |
| 35 | A | 8×1,3×0,4 | Matjord 0,35 m, följt av lera. I norra änden med torviga fläckar. | Ett täckdike. Fynd av taktegel och ett större järnföremål i matjorden. |
| 36 | A | 21×1,3×0,35 | Matjord 0,3 m, följt av lera. | Två täckdiken. |
| 37 | A | 29×1,3×0,35 | Matjord 0,25–0,35 m, följt av lera. | A10, grop. Två täckdiken. |
| 38 | A | 16×1,3×0,35 | Matjord 0,3 m, följt av lera, | A11, grop. |
| 39 | A | 20×1,3×0,4 | Matjord 0,3–0,4 m, följt av lera. | A12, grop. Tre täckdiken. |
| 40 | A | 20×1,3×0,35 | Matjord 0,25–0,3 m, följt av lera. | A13, grop, daterad till förromersk järnålder. Tre täckdiken. |
| 41 | A | 17×1,3×0,45 | Matjord 0,35–0,4 m, följt av lera. | Tre täckdiken. Fynd av större järnföremål i matjorden. |
| 42 | F | 17×1,3×0,3 | Matjord 0,25 m, följt av lera. | Tre sentida gropar A14, A15 och A16. Spridda tegelbitar i matjorden. |
| 43 | F | 16×1,3×0,35 | Matjord 0,3 m, följt av lera. | Två täckdiken. |
| 44 | E | 16×1,3×0,4 | Matjord 0,3–0,35 m, följt av lera. | – |
| 45 | E | 27×1,3×0,35 | Matjord 0,25–0,3 m, följt av lera. | Ett täckdike. Fynd av fajans och järnbeslag vid diket. |
| 46 | E | 12×1,3×0,35 | Matjord 0,2–0,3 m, följt av lera. | A17, sentida grop. |
| 47 | G | 4×1,3×0,3 | Matjord 0,3 m, följt av berg. | – |
| 48 | G | 7×1,3×0,4 | Matjord 0,4 m, följt av berg i nordväst och lera i sydöst. | – |
| 49 | G | 14×1,3–2,6×1,1 | Matjord 0,45 m, följt av fyllnadsmassor bestående av matjord, ljus silt och stenblock, 0,5–1,1 m stora, som mest 1,2 m djupt. | Fynd av tegel, blomkruka, fönsterglas och pressglas i matjorden mellan stenblocken. |
| 50 | D | 3×1,3×0,3–0,45 | Matjord 0,3–0,4 m, följt av berg i söder och lera i norr. | – |
| 51 | D | 8×1,3×0,4 | Matjord 0,35 m, följt av lera. | Ett täckdike. |
| 52 | D | 4×1,3×0,4 | Matjord 0,35 m, följt av lera. | Längsgående täckdike/kabeldike. |
| 53 | D | 11×1,3×0,4 | Matjord 0,35 m, följt av lera. | Ett täckdike. |
| 54 | D | 13×1,3–3,5×0,4 | Matjord 0,35 m, följt av lera. | Tre sentida gropar A18, A19 och A20, samt en planteringsgrop A21. Fynd av tegel och fajans i matjorden. |
| 55 | D | 6×1,3×0,4 | Matjord, 0,35 m, följt av silt. | – |
| 56 | D | 23×1,3×0,35 | Matjord 0,3 m, följt av lera. | Ett stenblock, 0,6 m stort, i nordvästra änden av schaktet. |
| 57 | D | 25×1,3×0,35 | Matjord 0,3–0,35 m, följt av lera. | Två täckdiken. Fynd av ett större järnbeslag i det ena diket. |
| 58 | D | 8×1,3×0,35 | Matjord 0,3 m, följt av lera. | – |
| 59 | D | 15×1,3×0,35 | Matjord 0,3 m, följt av lera. | Ett täckdike. |
| 60 | D | 13×1,3×0,35 | Matjord 0,3 m, följt av lera. | Ett täckdike. |
| 61 | D | 18×1,3×0,35 | Matjord 0,3 m, följt av lera. | Ett täckdike. |

Bilaga 5. Anläggningsbeskrivningar

- **A1, grop.** 1 meter längs norra schaktkanten och 0,5 meter ut i schaktet åt söder, minst 0,1 meter djup. Fet mörkbrun silt med spridda kolstänk.
- **A2, lager.** 2 meter längs norra schaktkanten och 0,9 meter ut åt söder, 0,05 meter tjockt. Svartbrun silt med träkol och moränsten. Beläget direkt på berget. Kolprov skickat för datering.
- **A3, stenlyft.** Oregelbundet, 0,9 meter stort. Gråbrun matjord, lera.
- **A4, grop.** Ovalt rundad, 0,6 meter längs sydvästra schaktkanten och 0,45 meter ut åt nordöst, minst 0,1 meter djup. Grå grusig lera.
- **A5, färgning, trolig grop.** Oregelbunden, 0,8 meter längs sydvästra schaktkanten och 0,55–0,8 meter ut åt nordöst. Mörkt grå grusig lera.
- **A6, färgning, trolig grop.** Rund, 0,6 meter längs sydvästra schaktkanten och 0,55 meter ut åt nordöst. Grå lera.
- **A7, sentida grop.** Rund, 1 meter stor. Mörkt brun till gråbrun.
- **A8, stenlager.** Oregelbundet rundad, minst 2,5 meter lång och 1,8 meter bred. Ett lager naturligt rundade stenar, 0,08–0,25 meter stora, och mellan stenarna var gråbrun till svartbrun silt med spridda träkolsbitar. Under stenarna var kompakterad torv. Tillsammans nådde stenlager och torv 0,2 meter djupt under matjorden.
- **A9, sentida grop.** Rundad, 2,5 meter längs norra schaktkanten och 1 meter ut åt söder, 0,3 meter djup. Fyllning av gråbrun matjord med mörka fläckar och sten, 0,07–0,15 meter stora. Fynd av tegel och enstaka rödgodsskärvar.
- **A10, grop.** Oregelbunden, 1,2 meter längs nordöstra schaktkanten och 1 meter ut åt sydväst. 0,15 meter djup, med oregelbunden form i sektionen. Grå lera med kolstänk.
- **A11, grop.** Rundad, 0,7 × 0,7 meter stor och 0,04 meter djup. Grå lera med spridda kolstänk.
- **A12, grop.** Oregelbundet rundad, 0,5 meter längs sydvästra schaktkanten och 0,35 meter ut åt nordöst, 0,2 meter djup under matjorden. Siltig lera, i grå till mörkgrå skikt.
- **A13, grop.** Oval, 0,3 × 0,22 meter stor och 0,07 meter djup. Grå färgning med rikligt med träkol. Kolprov skickat för datering.
- **A14, sentida grop.** Rundad, täcker hela schaktets bredd och 1,3 meter längs med detsamma. Brun sandig jord med enstaka stenar, cirka 0,08 meter stora. Fynd av en bit fajans.
- **A15, sentida grop.** Rundad, 1,8 meter längs med södra schaktkanten och 1,2 meter ut åt norr. Fyllning av mörkbrun humös lera i kanten, med 0,1–0,2 meter stora stenar, och flammig brunbeige till brungrå lera i mitten. Fynd av en bit fajans.
- **A16, sentida grop.** Rundad, 1,6 meter längs med södra schaktkanten och 1,2 meter ut åt norr. Fyllning av brun sandig lera. Fynd av en större spik.
- **A17, sentida grop.** Rundad, 0,9 × 0,75 meter stor och 0,15 meter djup. Fyllning av brungrå lera med sten, 0,08–0,15 meter stora.
- **A18, sentida grop.** Oval, minst 2,4 × 1,5 meter stor. Mörkt brun jord med sten, 0,08–0,3 meter stora, längs kanten, 0,1–0,3 meter brett, och flammig omrörd lera i mitten. Skärs av A19 och skär A20.
- **A19, sentida grop.** Rundad, minst 2,5 × 1,2 meter stor. Mörkt svartbrun jord längs kanten, 0,2–0,45 meter brett, och flammig omrörd lera i mitten. Skär A18.
- **A20, sentida grop.** Rund, 1,1 meter stor, med en 0,4 meter stor sten i mitten. Fyllning av grå lera. Skärs av A18.
- **A21, planteringsgrop.** Oregelbunden, 0,7 meter längs västra schaktkanten och 0,4 meter ut åt öster. Oregelbundet spetsig i sektion, 0,24 meter djup. Fyllning av svartbrun torvig jord.

Bilaga 6. Fyndtabell

| Fyndnr | Objekt | Kontext | Sakord | Material | Antal | Vikt (g) | Kommentar |
|--------|------------|-------------------------|-------------|------------|-------|----------|------------------------------------|
| 1 | 1, läge A | Schakt 21 | Fragment | Lerskiffer | 1 | 7,4 | – |
| 2 | 1, läge A | Schakt 24 | Skärvor | Rödgoods | 4 | 30 | Yngre rödgoods, 1700–1800-tal. |
| 3 | 1, läge A | Schakt 24 | Tegel | Lera | 1 | 2 | – |
| 4 | 1, läge A | Schakt 25, västra delen | Skärvor | Rödgoods | 4 | 47 | Yngre rödgoods, 1700–1800-tal. |
| 5 | 1, läge A | Schakt 25, västra delen | Lock | Glas | 1 | 25 | Del av lock av vitt opakt glas. |
| 6 | 1, läge A | Schakt 25, västra delen | Spik | Järn | 1 | 13 | – |
| 7 | 1, läge A | Schakt 25, vid A8 | Skärva | Rödgoods | 1 | 8,2 | Yngre rödgoods, 1700-tal. |
| 8 | 1, läge A | Schakt 25, vid A8 | Skärvor | Rödgoods | 4 | 7,1 | Yngre rödgoods. |
| 9 | 1, läge A | Schakt 25, vid A8 | Skärva | Flintgoods | 1 | 0,6 | Blå dekor, 1700–1900-tal. |
| 10 | 1, läge A | Schakt 25, vid A8 | Tegel | Lera | 5 | 32 | – |
| 11 | 1, läge A | Schakt 31, plogsula | Bränt ben | Ben | 1 | 1 | Rörben av mellanstort däggdjur. |
| 12 | 1, läge A | Schakt 32, plogsula | Slagg | ? | 2 | 8,6 | Lätt, möjligen harts. |
| 13 | 1, läge A | Schakt 39 | Skärva | Rödgoods | 1 | 106 | Mynning, 1700-tal–tidigt 1800-tal. |
| 14 | 1, läge A | Schakt 41 | Skoning | Järn | 1 | 136 | Skoning till en träspade. |
| 15 | 4, läge B | Schakt 10 | Kritpipa | Lera | 1 | 2 | Fragment av skaft, 1650–1800. |
| 16 | 4, läge B | Schakt 10 | Skärvor | Rödgoods | 2 | 12 | Yngre rödgoods, 1700-tal. |
| 17 | 4, läge B | Schakt 10 | Skärva | Flintgoods | 1 | 2 | Fat. |
| 18 | 4, läge B | Schakt 10 | Butelj | Glas | 2 | 39 | Brunt buteljglas, 1800–1900-tal. |
| 19 | 4, läge B | Schakt 10 | Spik | Järn | 2 | 28 | – |
| 20 | 5, läge C | Schakt 2 | Hästsko | Järn | 1 | 247 | 1600–1800-tal. |
| 21 | 10, läge G | Schakt 49 | Skärva | Rödgoods | 1 | 291 | Större blomkruka, modern. |
| 22 | 10, läge G | Schakt 49 | Skål | Glas | 1 | 26 | Klart pressglas, 1900-tal. |
| 23 | 10, läge G | Schakt 49 | Fönsterglas | Glas | 2 | 7 | Planglas, 1700–1800-tal. |
| 24 | 10, läge G | Schakt 49 | Taktegel | Lera | 4 | 103 | Modernt. |

Samtliga fynd har påträffats i matjorden och har gallrats efter registrering. Bedömning och datering av fynden har gjorts av Oskar Spiuth, KM, och bedömningen av det brända benet av Lisa Hartzell, KM.



De fynd som samlades in för sakkunnig bedömning.



Glaserad och dekorerad rödgodsskärva (F7) från 1700-talet.



VEDART

ARKEOLOGISKA VEDARTSANALYSER

Stensnäs, Nora sn, Nora kommun, Örebro län. KM22113.

VEDART analysrapport 2022:5

Uppdragsgivare: Jenny Holm, Stiftelsen Kulturmiljövård

Analyserat av Amina Hilbert, december 2022

VEDART analysrapport 2022:5

Arbetet omfattar två kolprov som blev insamlade vid en arkeologisk undersökning (KM22113) i Stensnäs, Nora socken, Nora kommun. I analysen vedartsidentifierades kol av stamvirke från gran (*Picea Abies*).

Kolprov A13 (härd)

Tjugo kolbitar analyserades till gran (*Picea Abies*) härd A13. Ett ¹⁴C- prov togs av stamvirket då endast stamvirke var tillgängligt, men de täta yttre årsringarna valdes då dessa är av de yngsta årsringarna. Virket visade tecken på röta innan förkolning och att de hade utsatts för tryck från sidan när virket var mjukt av röta.

Kolprov A2 (härd)

Tolv kolbitar analyserades från härd A2, samtliga vedartsidentifierades som gran (*Picea Abies*). Proverna visade tecken på att de varit påverkade av röta och att virket varit utsatt för tryck då virket så ut att vara pressat från sidan innan det förkolnades. Ett ¹⁴C- prov togs av stamvirket av gran då endast stamvirke var tillgängligt. Granar kan bli runt 250-300 år gamla, i sällsynta fall upp till 500 år. Därmed kan provet ha hög egenålder.

Analysresultat

| Provid | Provmängd | Analyserad mängd | Anläggningstyp | Trädslag | Utplockat för ¹⁴ C-dat. | Kommentar |
|----------------|-------------------------------|---------------------|----------------|------------------|------------------------------------|--|
| KM22113 A13 | 21,634 g m. silt 20+ bitar | 4,254 g 20 bitar | Härd | Gran 20 bitar | Gran 63 mg | Stamvirke Virket påverkat av röta innan eld. |
| KM22113 A2 | 0,449 g 12 bitar | 0,449 g 12 bitar | Härd | Gran 12 bitar | Gran 15 mg | Stamvirke Virket kraftigt påverkat av röta innan eld. |

Referenser

Hather, J. G. 2000. *The identification of the Northern European woods: a guide for archaeologists and conservators*. London: Archetype.

Holmåsen, I. 1989. *Träd och buskar: Nordeuropas vildväxande arter*. 2. uppl. Stockholm: Interpublishing.

Schweingruber, F. H. 1990. *Microscopic wood anatomy: structural variability of stems and twigs in recent and subfossil woods from Central Europe*. 3rd ed. Birmensdorf, Swiss Federal Research Institute WSL.



UPPSALA
UNIVERSITET

Ångströmlaboratoriet
Tandemlaboratoriet

Kol-14 gruppen

Besöksadress:
Ångström Laboratoriet
Lägerhyddsvägen 1

Postadress:
Box 529
751 21 Uppsala

Telefon:
018 – 471 3124

Hemsida:
<http://www.tandemlab.uu.se>

E-post:
radiocarbon@physics.uu.se

Jenny Holm
Stiftelsen Kulturmiljövård
Stora Gatan 41
722 12 VÄSTERÅS

Resultat av ¹⁴C datering av träkol från KM22113, Stensnäs, Nora socken, Västmanland. (p 4900)

Förbehandling av träkol:

1. Synliga rottrådar borttages.
2. 1 % HCl tillsätts (10 h, under kokpunkten) (karbonat bort).
3. 1 % NaOH tillsätts (10 h, under kokpunkten). Löslig fraktion fälls genom tillsättning av konc. HCl. Fällningen som till största delen består av humusmaterial, tvättas, torkas och benämns fraktion SOL. Olöslig del, som benämns INS, består främst av det ursprungliga organiska materialet. Denna fraktion ger därför den mest relevanta åldern. Fraktionen SOL däremot ger information om eventuella föroreningars inverkan.

Före mätningen av ¹⁴C-innehållet i acceleratoren förbränns det tvättade och intorkade materialet, surgjort till pH 3, till CO₂-gas som i sin tur grafiteras genom en Fe-katalytisk reaktion. I den aktuella undersökningen har fraktionen INS daterats.

RESULTAT

| Labbnummer | Prov | δ ¹³ C‰ V-PDB | ¹⁴ C ålder BP |
|------------|------|--------------------------|--------------------------|
| Ua-77082 | A2 | -25,6 | 1 699 ± 30 |
| Ua-77083 | A13 | -25,1 | 2 060 ± 30 |

Med vänliga hälsningar

Maximilian Schmidt
Maximilian Schmidt
2023.03.03
14:02:34 +01'00'

Maximilian Schmidt/Daniel Primetzhofer

Kalibreringskurvor

IOSACal v0.4.1; Atmospheric data from Reimer et al (2020)

