

DETALJPLAN

KÄRRÄNGEN-KLÖV, ETAPP 3

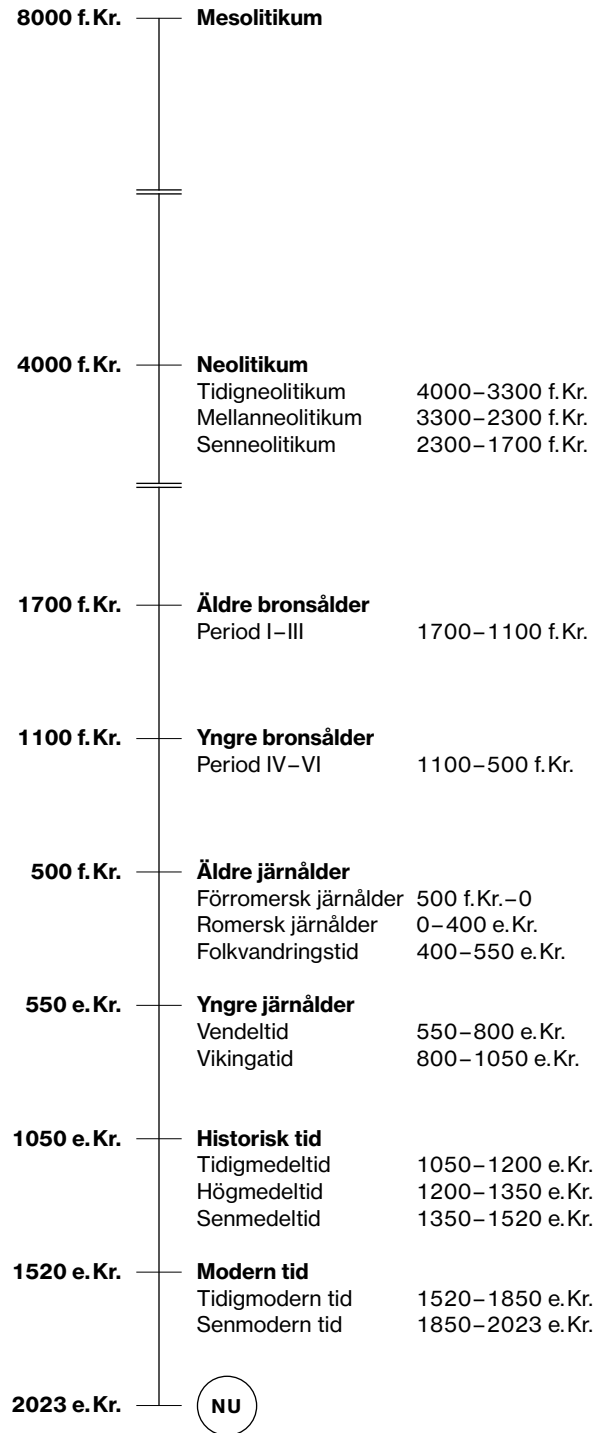
Torp, husgrunder och
odlingslämningar

Arkeologisk utredning etapp 1 och 2

Bro-Önsta 2:10
Bro socken
Upplands-Bro kommun
Stockholms län
Uppland

Av JAN ÄHLSTRÖM

ARKEOLOGISK
PERIODINDELNING
FRÅN
STENÅLDER
TILL
NUTID



Detaljplan Kärrängen-Klöv, etapp 3

Torp, husgrunder och odlingslämningar

Arkeologisk utredning etapp 1 och 2

Bro-Önsta 2:10
Bro socken
Upplands-Bro kommun
Stockholms län
Uppland

Av JAN ÄHLSTRÖM



Denna rapport har framställts av ett företag
vars miljöledningssystem är certifierat enligt ISO 14001
av Svensk Certifiering Norden AB

STIFTELSEN KULTURMILJÖVÅRD
PILGATAN 8 D
721 30 VÄSTERÅS

Tel: 021-80 62 80
E-post: info@kmmmd.se

© Stiftelsen Kulturmiljövård 2023

Samtliga foton av Jan Ählström.

OMSLAG
Kraftledningsgata sydväst om E18.

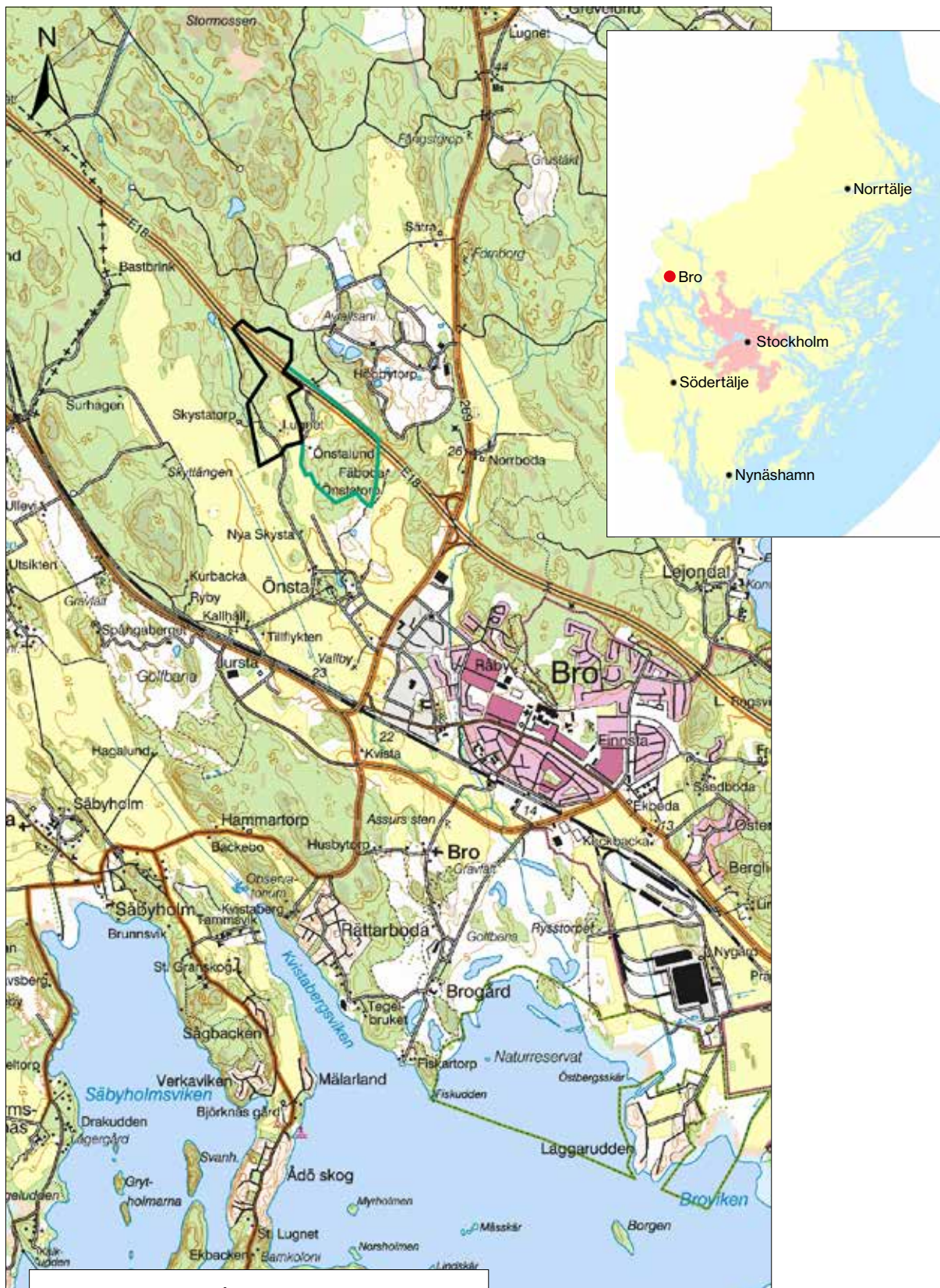
Upphovsrätt, där inget annat anges, enligt Publik Licens 4.0 (CC BY)
<http://creativecommons.org/licenses/by/4.0>

Lantmäteriets kartor omfattas inte av ovanstående licensiering.
Kartor ur allmänt kartmaterial © Lantmäteriet. Medgivande 5101440.

ISBN 978-91-8041-152-3

INNEHÅLL

Sammanfattning	5
Inledning.	7
Målsättning och metod	8
Topografi och fornlämningsmiljö	8
Utredningsresultat.	10
Utredning etapp 1	10
Utredning etapp 2	16
Kompletterande utredning	19
Referenser	26
Kart- och arkivmaterial	26
Litteratur.	26
Tekniska och administrativa uppgifter	27
Bilagor	28
Bilaga 1. Schakttabell	28
Bilaga 2. Schaktplan	29
Bilaga 3. Provrutor	30
Bilaga 4. Rutplan км6.	31



Figur 1. Utredningsområdet markerat med en svart linje. Det tidigare utredda området är markerat med en grön linje. Utdrag ur Terrängkartan. Skala 1:50 000.

Sammanfattning

Med anledning av ett planerat verksamhetsområde i utkanten av Upplands-Bro, Stockholms län, har Stiftelsen Kulturmiljövård (KM) genomfört en arkeologisk utredning etapp 1 och 2 av ett 37,2 hektar stort markområde samt en kompletterande arkeologisk utredning avseende tre torplämningar (L2017:593, L2013:8837, L2013:8838 och L2013:8855) belägna inom ett tidigare arkeologiskt utrett område.

Uppdraget föregicks av länsstyrelsebeslut och bekostades av Fastighets AB Kärrholmen. Fältarbetet utfördes i november och december 2022.

Den arkeologiska utredningen syftade till att ta reda på om fornlämningar berörs av det planerade verksamhetsområdet.

Utredningen omfattade studier av äldre kartor (ekonomiska kartor och kartor av berörda byar/gårdar), jordarts- och strandlinjekartor samt genomgång av Kulturmiljöregistret (KMR) och Ortnamnsregistret. Inventering av utredningsområdet inklusive de tre torplämningarna samt utredningsgrävning av möjliga boplatser, boplatslägen, vilka utpekats vid inventeringen.

Inom och helt nära utredningsområdet förekommer tolv lämningar, samtliga från historisk tid (tabell 1) vilka är registrerade i KMR.

Antikvarisk bedömning	Tidigare registrerade	Nypåträffade	Totalt
Fornlämning	–	1	1
Möjlig fornlämning	2*	1	1
Övrig kulturhistorisk lämning	2	7	9
Ingen antikvarisk bedömning	–	1	1
Boplatsläge	–	6	6
Summa	4	16	18

Tabell 1. Sammanfattning av objekten inom utredningsområdet utifrån deras antikvariska bedömning/status.

* Lämningarnas status har ändrats i samband med utredningen.

En lämning (L2017:1256), tidigare registrerad som husgrund med status *möjlig fornlämning*, är omdömd till kolbotten med status *fornlämning*. Lämningen ligger strax utanför den västra områdesgränsen.

De stående byggnaderna efter torpet Lugnet, vilket utredningen har visat är tillkomna före 1850, har bedömts som *möjlig fornlämning* med motivering att när byggnaderna rivs kommer lämningen att få status *fornlämning*.

Inför utredningen var en lämning i form av en fossil åker bedömd som *möjlig fornlämning* (L2017:3364), denna har omdömts till röjningsröse med status *övrig kulturhistorisk lämning*. Totalt har sex gränsmärken observerats vilka kan kopplas till gränser tillkomna efter 1850, gränsmärkena bedöms vara *övrig kulturhistorisk lämning*. En sedan tidigare registrerad husgrund (L2017:678) kvarstår som *övrig kulturhistorisk lämning*, en status som en nypåträffad och liknande lämning (L2022:10539) tilldelats.

En tidigare registrerad ”övrig lämning” (L2017:2734) är ombedömt från *övrig kulturhistorisk lämning* till *ingen antikvarisk bedömning*.

Sentida röjningsrösen redovisas i rapporten, men har inte inrapporterats till KMR.

Vid inventeringen utpekades sex ytor vilka bedömdes kunna hysa förhistoriska boplatser, boplatsslagen. Samtliga avfördes efter utredningsgrävning.

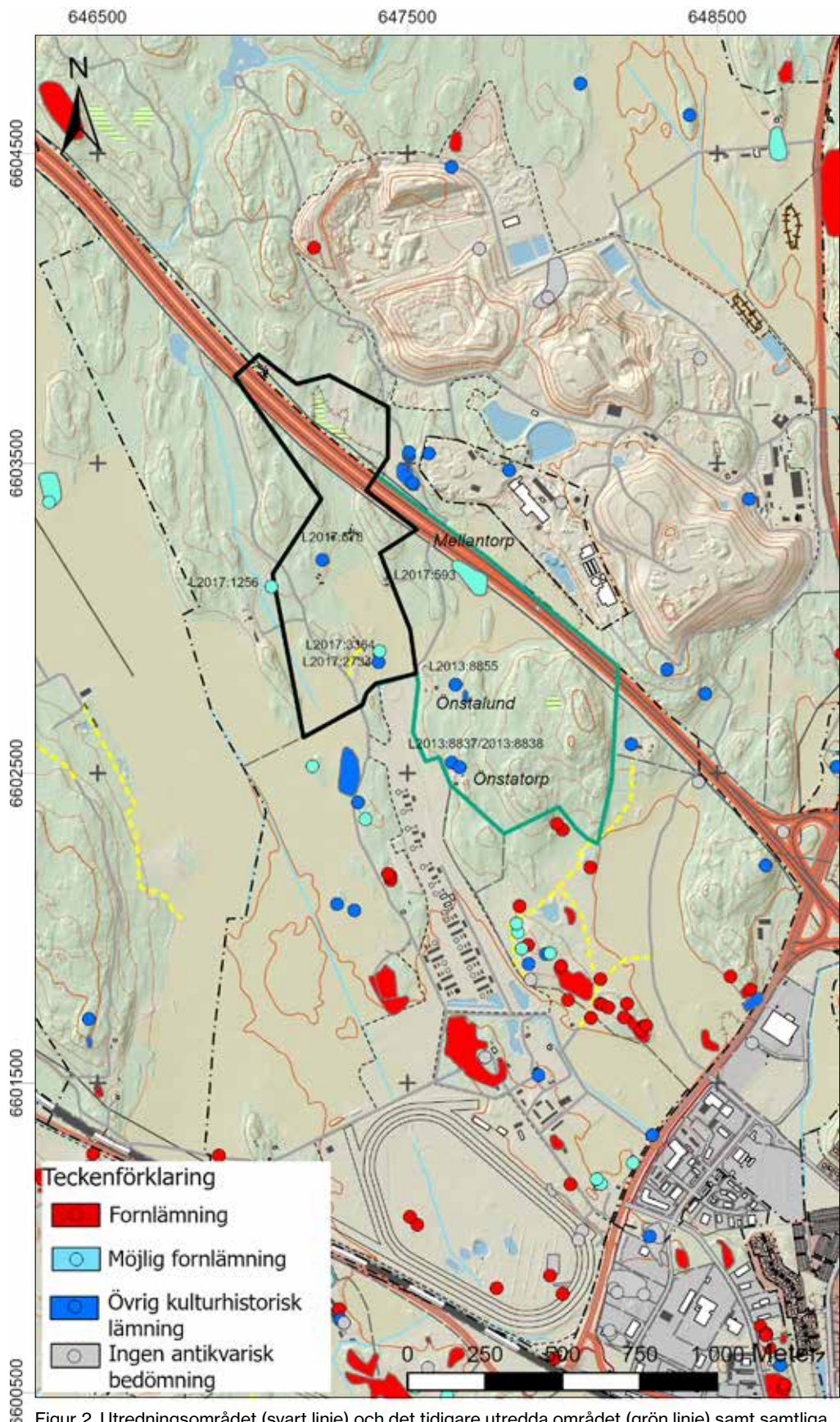
Den kompletterande utredningen av torpen – Mellantorp, Önstalund och Önstatorp (L2017:593, L2013:8837, L2013:8838 och L2013:8855) – uppvisar oftast en blandning av stående byggnader och byggnadslämningar. Torpen, stående byggnader och i förekommande fall husgrunder har bedömts som lägenhetsbebyggelse (L2017:593, L2013:8838 och L2022:9811) med status *möjlig fornlämning* med samma motivering som för Lugnet. De sedan tidigare registrerade husgrunderna har överförts till respektive lägenhetsbebyggelse.

Inledning

Efter beslut av Länsstyrelsen har Stiftelsen Kulturmiljövård (KM) utfört en arkeologisk utredning etapp 1 och 2 av ett 37,2 hektar stort markområde nordväst om Upplands-Bro. Den arkeologiska utredningen föranleddes av planerna på ett nytt verksamhetsområde, Kärrängen-Klöv etapp 3. Uppdraget omfattade även en kompletterande utredning av tre torplämningar (L2017:593, L2013:8837/L2013:8838 och L2013:8855) belägna inom ett tidigare arkeologiskt utrett område (Ählström 2014).

Den arkeologiska utredningen bekostades av Fastighets AB Kärrholmen. Fältarbetet genomfördes i början av november och i månadskiftet november/december 2022. Jan Ählström var projektledare och har sammanställt denna rapport.

Den del av utredningsområdet som ansluter nordöst om E18 sammanfaller med utredningsområdet i annat ärende (dnr 431-39584-2022) och inventerades inom ramen för det ärendet.



Figur 2. Utredningsområdet (svart linje) och det tidigare utredda området (grön linje) samt samtliga lämningar enligt KMR inför utredningen. Utdrag ur Fastighetskartan. Skala 1:20 000.

Målsättning och metod

Den arkeologiska utredningen syftar till att ta reda på om fornlämningar berörs av det planerade verksamhetsområdet. Vidare ska utredningen preliminärt avgränsa nyupptäckta fornlämningar inom utredningsområdet.

Resultaten från utredningen ska kunna användas vid Länsstyrelsens fortsatta tillståndsprövning och utgöra underlag inför eventuellt kommande arkeologiska åtgärder. Resultaten ska också kunna användas som planeringsunderlag av Fastighets AB Kärrholmen och Upplands-Bro kommun.

Utredningen har omfattat:

- Studier av SGU:s strandförskjutnings- och jordartskarta.
- Studier av Häradsökonomiska kartan från 1859–1863 och 1953 års ekonomiska karta.
- Studie av ägomättnings- och skifteskartor för Önsta och Skysta från 1780-tal och 1874.
- Studie av husförhörlängderna för Upplands-Bro med syfte att närmare datera torpbedygelsen.
- Genomgång av Ortnamnsregistret för äldsta skriftliga belegg för Önsta och Skysta.
- Sammanställning av lämningarna enligt KMR.
- Inventering av området inklusive de tre torpen. De redan registrerade lämningarna besiktigades, vid stor avvikelse justerades geometri och beskrivning.
- Utredningsgrävning med maskin (KM1–5) eller för hand (KM6) av möjliga fornlämningar/boplatser som utpekats vid inventeringen.

Inmätningen gjordes med GPS och nypåträffade objekt beskrevs.

Resultatet är inrapporterat till KMR enligt följande:

- Som *fornlämning* bedöms lämningar efter människors verksamhet under forna tider som har uppkommit genom forna tiders bruk och som är varaktigt övergivna. De antas vara tillkomna före 1850. Fornlämningar är skyddade enligt lag och inga ingrepp får göras utan att Länsstyrelsen först har gett sitt tillstånd.
- Som *övrig kulturhistorisk lämning* bedöms lämningar som inte uppfyller alla rekvisiten för att räknas som fornlämningar, till exempel äldre bebyggelse som inte kan beläggas vara äldre än från 1850.
- Som *möjlig fornlämning* bedöms lämningar som är bekräftade i fält, men behöver utredas vidare för att deras antikvariska status ska kunna klarläggas. Möjlig fornlämning anges också för bebyggelselämningar som ligger under stående byggnader som fortfarande är i bruk, till exempel by- eller gårdstomter och fåbodar.

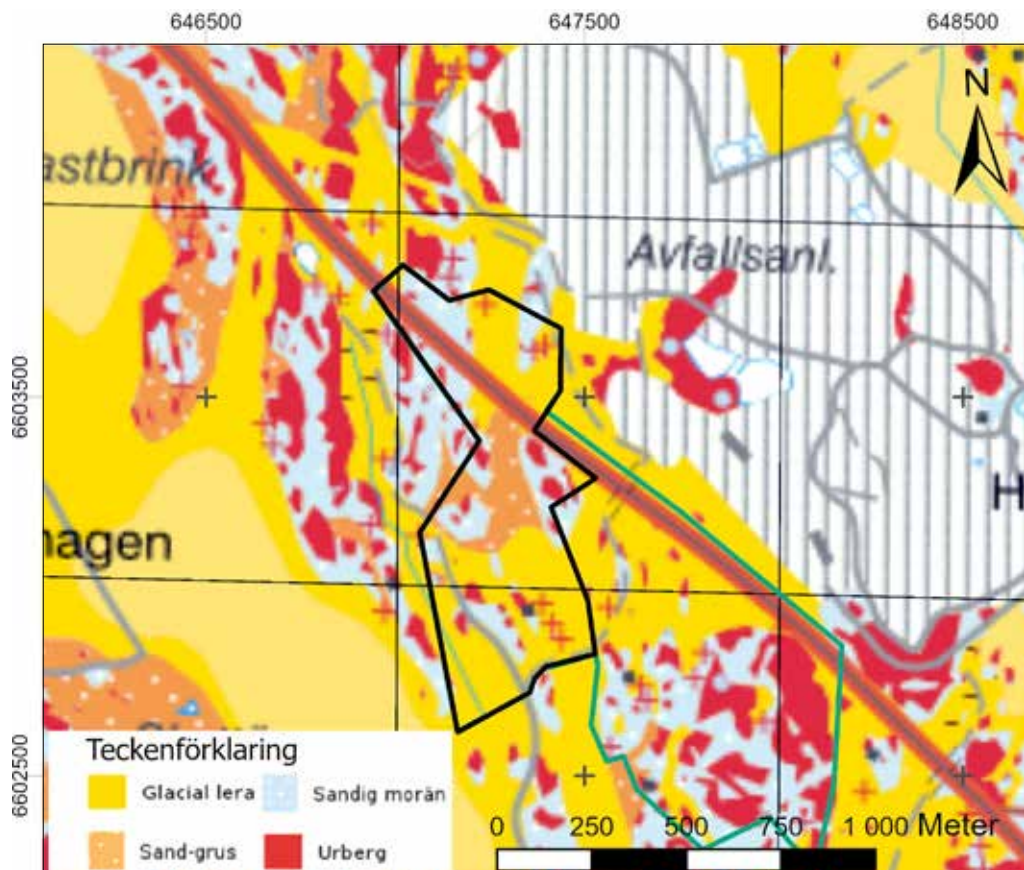
Topografi och fornlämningsmiljö

Det 37,2 hektar stora utredningsområdet består av flack åker och flack till höglänt skog där berget går i dagen i vissa krön. Markslagen utgörs av postglacial lera eller sand i de låglänta delarna och sandig morän med inslag av berg i områdets högre liggande delar.

Strandförskjutningen har inneburit att området under tidig neolitikum befunnits i ett kustlandskap som mot periodens slut övergick till ett inlandsäge – en miljö där boplatser från stenåldern kan förväntas.



Figur 3. Utredningsområdet 3 500 f.Kr. då en stor del av området låg strandnära. Skala 1:20 000. Strandförskjutningskarta © SGU



Figur 4. Utredningsområdet markerat med en svart linje. Skala 1:20 000. Jordartskarta © SGU

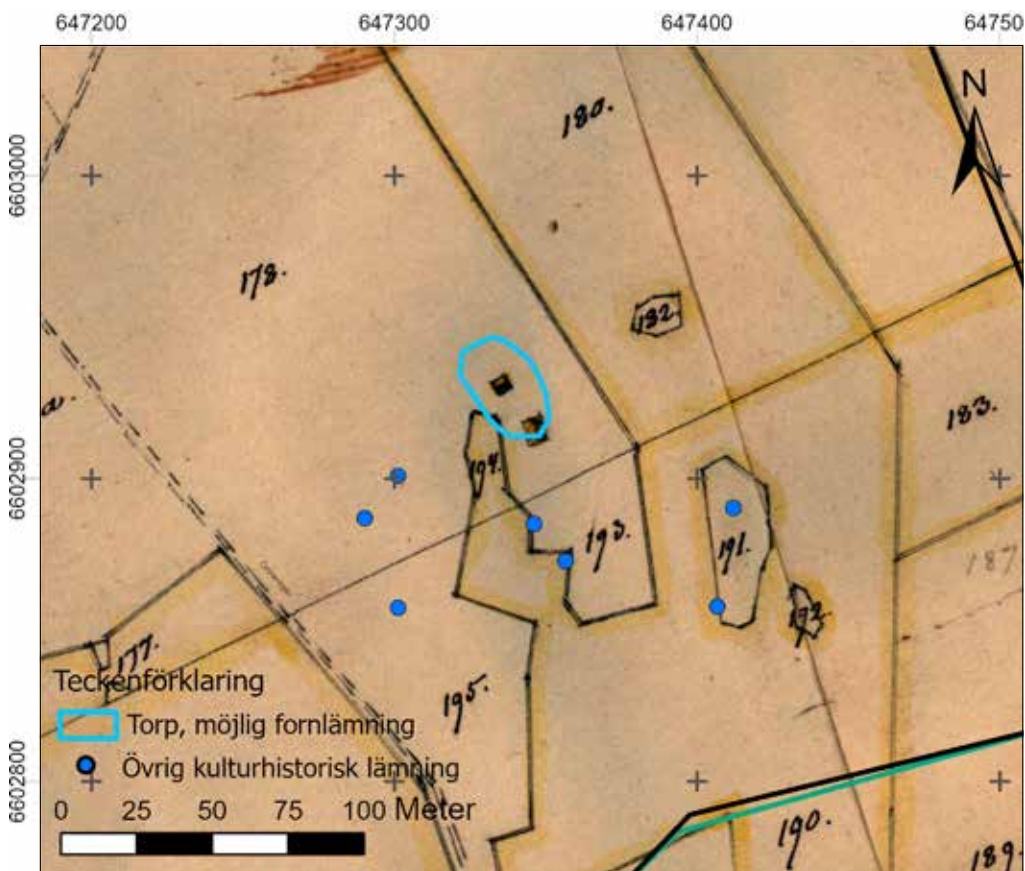
Fornlämningsskildern präglas av att området till största del varit beskogat och legat i ett utmarksläge (figur 2). Inför utredningen redovisade KMR tre lämningar i området – en husgrund (L2017:678, *övrig kulturhistorisk lämning*), en fossil åker (L2017:3364, *möjlig fornlämning*) och en övrig lämning (L2017:2734, *övrig kulturhistorisk lämning*). Strax utanför västra områdesgränsen redovisades en husgrund (L2017:1256, *möjlig fornlämning*). Söder om området nära Önsta bytomt är lämningarna fler och av förhistoriskt snitt. Där förekommer flera gravfält, gravar och boplatser, lämningarna omspänner bronsålder–yngre järnålder.

Utredningsresultat

Utredning etapp 1

Enligt ägomättningskartor från 1782 tillhörde utredningsområdets östra halva Önsta by och den västra tillhörde gården Skysta. Vid tiden för upprättandet av 1874 års laga skifteskarta är de båda ägorna ihopslagna under Önsta. Andelen åker i förhållande till skogen var lägre enligt de äldsta kartorna för att enligt den häradsekonomiska kartan från 1859–1863 börja likna dagens fördelning (figur 8).

Namnen Skysta och Önsta finns belagda i skrift från medeltid, Skysta gård, från 1386, då skrivet *skjijstom* och Önsta by, från 1382, då skrivet *Ødnistom*. Läget för de gamla tomterna återfinns söder om utredningsområdet.



Figur 5. Lugnet på laga skifteskartan av Önsta-Skysta från 1874. Skala 1:2 500.

Inom utredningsområdet förekommer 15 lämningar i form av gränsmärken och odlingsrösen samt två husgrunder (figur 7, tabell 2). Därtill utpekades sex terränglägen (KM1–6) där det bedömdes kunna finnas fornlämning i form av förhistoriska boplatser, boplatslägen.

Gränsmärkena kan kopplas till gränser, för Lugnet och Fågelsången, på 1953 års ekonomiska karta. Gränserna är inte nu gällande men är tillkomna efter 1850. Gränsmärkena bedöms som *övrig kulturhistorisk lämning*. Odlingsrösen är sentida och inrapporteras inte till KMR.

Strax utanför utredningsområdets västra gräns finns lämning L2017:1256 vilken ombedömts från husgrund till kolbotten, efter en resmila. Kolbotten återfinns nära Skysta torp enligt en ägomättningskarta över Skysta upprättad 1782. Lämningen borde kunna kopplas till torpet. Den bedöms som *fornlämning*.

De båda husgrunderna (L2017:678 och L2022:10539) är likartade vad gäller konstruktion. De förekommer inte på någon av de studerade kartorna och funktionen är oklar. De bedöms som *övrig kulturhistorisk lämning*.

I utredningsområdet finns torpet Lugnet (namn enligt 1953 års ekonomiska karta) som redovisas på häradsekonomiska kartan från 1859–1863 och på 1874 års laga skifteskarta för Önsta, men inte på äldre kartor. Torpets byggnader står idag. Enligt husförhörlängden hölls husförhör på Lugnet 1846. Torpet bedöms därför vara tillkommet innan 1850. Med motiveringen att lämningarna kommer att bli fornlämning när byggnaderna rivs bedöms torpet som *möjlig fornlämning*.

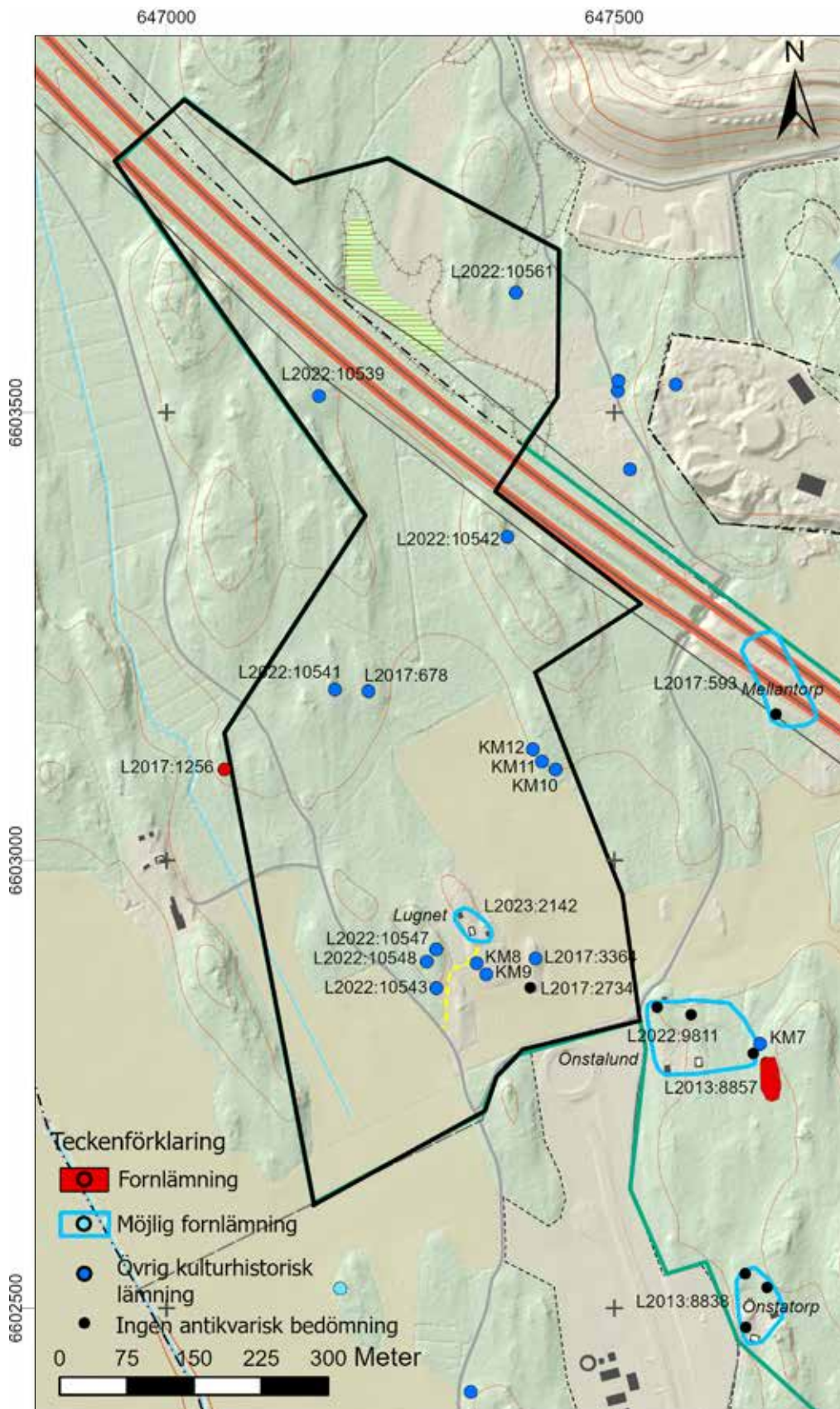


Figur 6. Byggnaderna Lugnet.
Foto från öster.

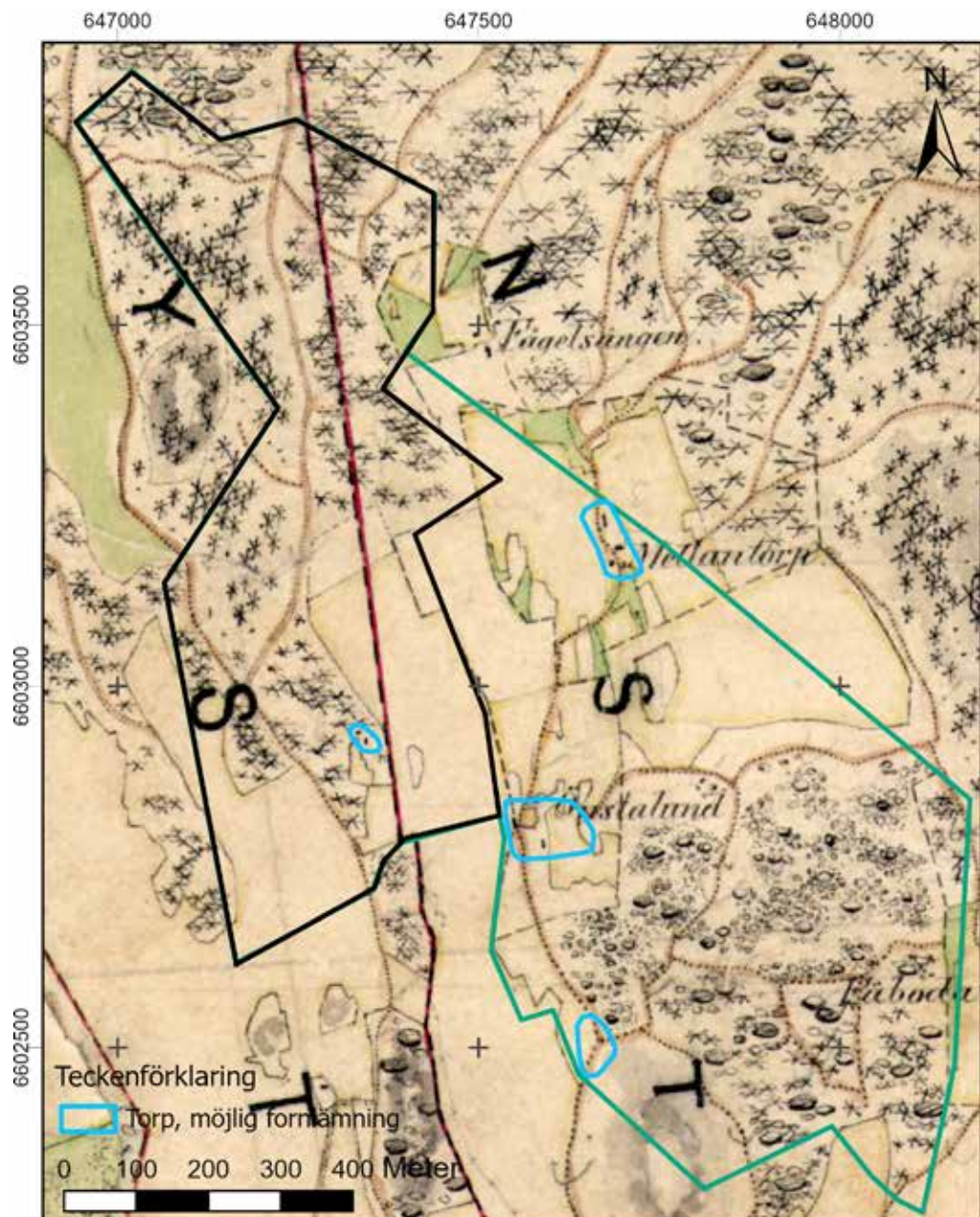
Tabell 2. Utredningsresultatet inklusive lämningarna vid de tre torpen och utredningsgrävda boplatsslägen

Lämnings-/ Objektsnr	Lämningsstyp och antikvarisk bedömning inför utredningen	Lämningsstyp	Beskrivning	Antikvarisk bedömning
KM1	–	Boplatssläge	Höglänt åker och hagmark, sydvänd udde. 80×60 m stort (NÖ–SV).	Ej fornlämning
KM2	–	Boplatssläge	Skogsplantering. Flack yta i svag sydöstsluttning, vid provstick sandig undergrund. Strandnära under tidig neolitikum. 30×20 m stort (NNÖ–SSV).	Ej fornlämning
KM3	–	Boplatssläge	Gles skog. Avsats i sydsluttning, berg i norr, vid provstick sandig undergrund. 35×20 m stort (N–S).	Ej fornlämning
KM4	–	Boplatssläge	Gles granplantering. Svag förhöjning, sydvänt läge. Vid provstick sandig undergrund. Strandnära under tidig neolitikum. 45×40 m stort (Ö–V).	Ej fornlämning
KM5	–	Boplatssläge	Öppen yta i granplantering. Platå i svag sydöstsluttning. Vid provstick sandig undergrund. Strandnära under tidig neolitikum. 25×20 m stort (NNÖ–SSV).	Ej fornlämning
KM6	–	Boplatssläge	Kraftledningsgata. Flack yta, berg i öster. Vid provstick sand eller fin morän. Strandnära under tidig neolitikum. 65×30 m stort (NV–SÖ).	Ej fornlämning
KM7	–	Röjningsröse	Odlingsröse, ovalt, 10×2 m stort (NV–SÖ), 0,5 m högt, av 0,4–1 m stora stenar.	Sentida, inrapporteras ej till KMR
KM8	–	Röjningsröse	Odlingsröse, 5×3 m stort (Ö–V), 0,3 m högt, av 0,1–0,8 m stora stenar.	Sentida, inrapporteras ej till KMR
KM9	–	Röjningsröse	Odlingsröse, 2 m i diameter, 0,2 m högt, av 0,1–0,6 m stora stenar.	Sentida, inrapporteras ej till KMR
KM10	–	Röjningsröse	Odlingsröse, 1 m i diameter, flackt, 0,1–0,4 m stora stenar.	Sentida, inrapporteras ej till KMR
KM11	–	Röjningsröse	Odlingsröse, 6×1,5 m stort (NV–SÖ), flackt, delvis glest, 0,3–0,8 m stora stenar.	Sentida, inrapporteras ej till KMR
KM12	–	Röjningsröse	Odlingsröse, 3×2 m stort (Ö–V), flackt, glest, 0,3–0,5 m stora stenar.	Sentida, inrapporteras ej till KMR
L2017:593	Lägenhetsbebyggelse, möjlig fornlämning	Lägenhetsbebyggelse	Torplämning, ca 110×45 m stor (NV–SÖ), efter Mellantorp, utbredning enligt lantmäterikarta från 1782, bestående av en källarruin. Källarruinen är ca 6×4 m stor (Ö–V), övertorvad med öppning i väster.	Övrig kulturhistorisk lämning
L2017:678	Husgrund, övrig kulturhistorisk lämning	Husgrund, historisk tid	Husgrund, 6×5 m stor (Ö–V) och 0,4 m hög av ett eller två skikt kallmurade stenar, längs kanterna 0,4–1 m stora, i övrigt mindre.	Övrig kulturhistorisk lämning
L2017:1256	Husgrund, historisk tid, möjlig fornlämning	Kolningsanläggning	Kolbotten, rund, 6 m i diameter, vall i södra halvan, ca 1 m bred, 0,4 m hög. Vid provstick framkom ett tjockt kollager.	Fornlämning
L2017:2734	Övrigt, övrig kulturhistorisk lämning	Övrigt	En i sen tid upplagd materialhög, uppkommen genom uppläggning av kvickrot, potatisblast och dylikt.	Ingen antikvarisk bedömning, utgår på grund av felregistrering.
L2017:3364	Fossil åker, möjlig fornlämning	Röjningsröse	Odlingsröse, ovalt, 7×4 m stort (N–S), 0,3 m högt, av 0,5–0,8 m stora stenar.	Övrig kulturhistorisk lämning
L2013:8837	Husgrund, övrig kulturhistorisk lämning	–	Husgrund, rektangulär, 9×6 m stor (NV–SÖ), av 0,6–0,8 m stora stenar, delvis tuktade.	Ingen antikvarisk bedömning, överförd till L2013:8838
L2013:8838	Husgrund, övrig kulturhistorisk lämning	Lägenhetsbebyggelse	Torplämning, ca 85×50 m stor (N–S) efter Önstatorp, bestående av två stående byggnader och två husgrunder och en källarruin. Husgrunderna är 4–9×4–6 m stora och består av stensyllar av huggna stenar, 0,5–0,8 m stora och 0,2 m höga. Källarruinen, ingrävd i sydvästsluttning, är 7×6 m stor (NÖ–SV), invändigt stensatt, vall 1,2 m bred, intill 0,4 m hög. Öppning i sydväst.	Möjlig fornlämning
L2013:8855	Husgrund, övrig kulturhistorisk lämning	–	Jordkällare, ingrävd i låg västsluttning. 5×4 m stor (Ö–V), vall ca 1,0 m bred, intill 0,4 m hög. Ingång i väster.	Ingen antikvarisk bedömning, överförd till L2022:9811

Lämnings-/ Objektsnr	Lämningsstyp och antikvarisk bedömning inför utredningen	Lämningsstyp	Beskrivning	Antikvarisk bedömning
L2013:8857	Fossil åker, övrig kulturhistorisk lämning	Fossil åker	Fossil åker, 40×20 m stor (NNV-SSÖ), bestående av fyra röjningsrösen, 2–4 m stora och flacka, av 0,3–1,0 m stora stenar, med mellanliggande åkerytor.	Fornlämning
L2022:9811	–	Lägenhetsbebyggelse	Torplämning, ca 120×80 m stor (Ö-V), efter Skomakartorpet/Önstalund. Bestående av två stående byggnader, en husgrund och två källarruiner. Husgrunden, 6×3 m stor (Ö-V), spismursröse i norra långsidan, 2×2 m stort, intill 0,3 m högt. Övertorvad med enstaka synliga stenar i södra långsidan. Jordkällarruinerna är 5×3–4 m (Ö-V), vall 0,5–1,0 m breda, intill 0,2–0,4 m höga. Ingång i väster respektive öster.	Möjlig fornlämning
L2022:10539	–	Husgrund, historisk tid	Husgrund, rektangulär, 7×5 m stor (Ö-V), 0,4 m hög, kallmurad, 2–3 skikt, av 0,2–0,6 m stora stenar.	Övrig kulturhistorisk lämning
L2022:10541	–	Gränsmärke	Gränsmärke, ca 1,1×1,0×0,5 m högt, 0,2–0,3 m stora stenar, centralt är stående stenflisa, 0,4×0,4×0,15 m stor (NV-SÖ).	Övrig kulturhistorisk lämning
L2022:10542	–	Gränsmärke	Gränsmärke, 1,2×1 m stort, 0,2–0,4 m stora stenar, centralt är stående stenflisa, 0,4×0,4×0,1 m stor (NV-SÖ).	Övrig kulturhistorisk lämning
L2022:10543	–	Gränsmärke	Gränsmärke, 1×0,5 m stort (Ö-V), av fyra 0,4–0,6 m stora stenar, centralt är stående flat sten (N-S), 0,4×0,4×0,15 m stor.	Övrig kulturhistorisk lämning
L2022:10547	–	Gränsmärke	Gränsmärke, raserat, runt, 0,8 m i diameter, fyra liggande skarpkantade stenar, 0,3–0,5 m stora.	Övrig kulturhistorisk lämning
L2022:10548	–	Gränsmärke	Gränsmärke, 1×0,8 m stort (N-S), 0,4 m högt, stående stenflisa, 0,4×0,4×0,15 m stor (NV-SÖ), mellan två stödstenar, 0,2–0,3 m stora.	Övrig kulturhistorisk lämning
L2022:10561	–	Gränsmärke	Gränsmärke, 1 m i diameter, 0,4 m högt, av 3–4 stycken 0,2–0,4 m stora stenar. Centralt är stående stenflisa, 0,4×0,3×0,15 m stor (NNÖ-SSV).	Övrig kulturhistorisk lämning
L2023:2142	–	Lägenhetsbebyggelse	Torplämning, 48×25 m stor (NV-SÖ), torpet Lugnet, tre stående byggnader varav ett boningshus.	Möjlig fornlämning



Figur 7. Utredningsresultatet. Utredningsområdet är markerat med en svart linje och det tidigare utredda området med en grön linje. Utdrag ur Fastighetskartan. Skala 1:7 000.



Figur 8. Utdrag ur häradssekonomiska kartan med utredningsområdet markerat med en svart linje och det tidigare utredningsområdet med en grön linje. Skala 1:10 000.



Figur 9. Kolbotten L2017:1256, ryggsäcken stå där vallen anas i anläggningens södra halva. Foto från söder.



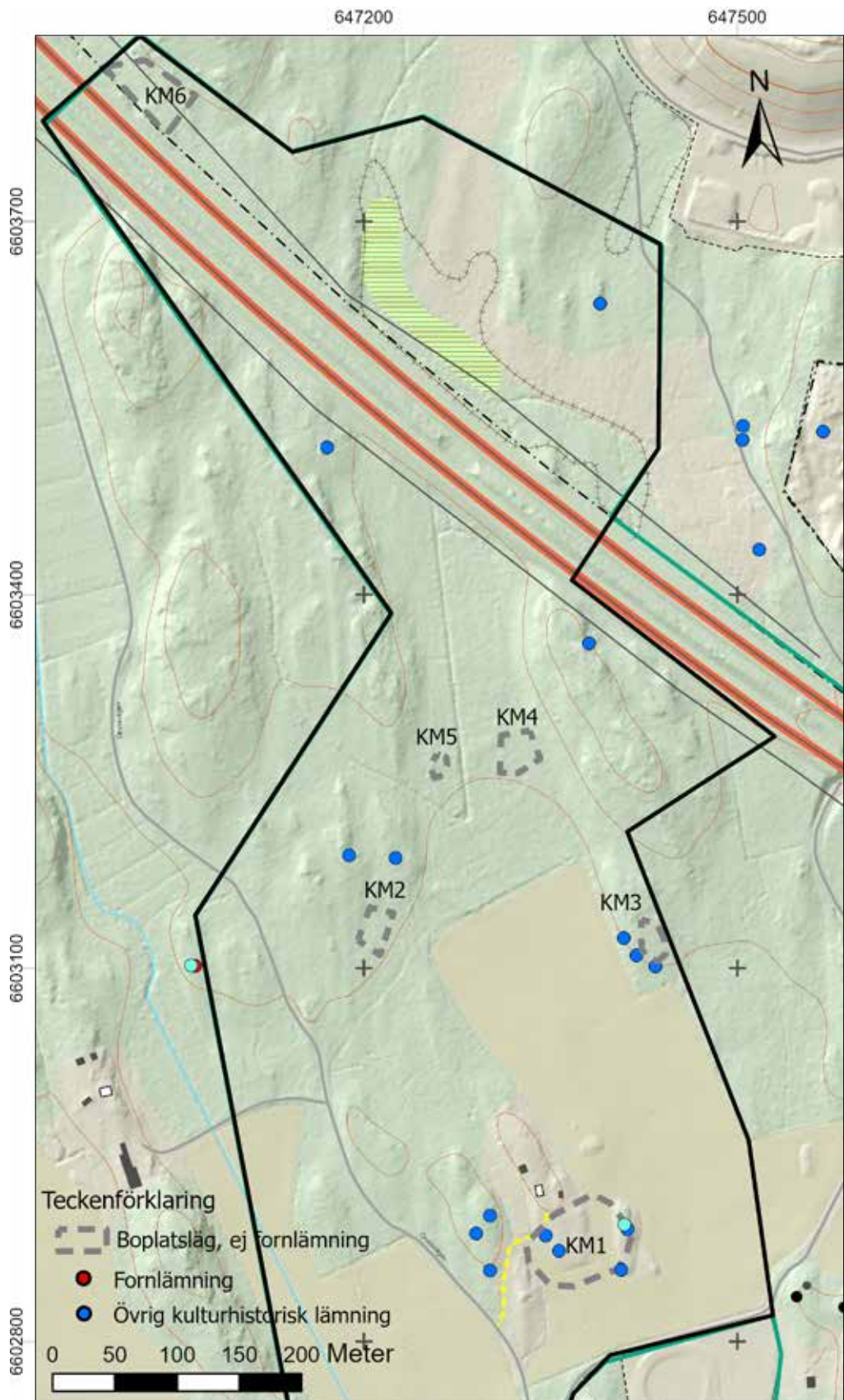
Figur 10. Ett av de påträffade gränsmärkena, L2022:10542. Foto från nordväst.



Figur 11. Den sentida, bastanta husgrunden L2022:10539 finns inte på någon karta. Grunden liknar till konstruktionen den sedan tidigare registrerade grunden L2017:678, vilken inte heller finns på någon karta.

Utredning etapp 2

Vid utredningsgrävningen av de möjliga boplatserna (figur 12) vilka utpekats vid inventeringen påträffades inte någon fornlämning (tabell 1, figur 12, bilaga 2 och 4). Generellt var underlaget mindre sandigt än vad provsticken som gjordes med jordsond vid inventeringen visat. Schakten grävdes 4–17 meter långa och 0,3–0,4 meter djupa. Provrutorna inom KM6 grävdes 0,3–0,5 meter stora. Förna och grästorv/matjorden var 0,2–0,3 meter tjock. Underlaget utgjordes oftast av silt med förekomst av sand och sandig morän. I åkern förekom lera.



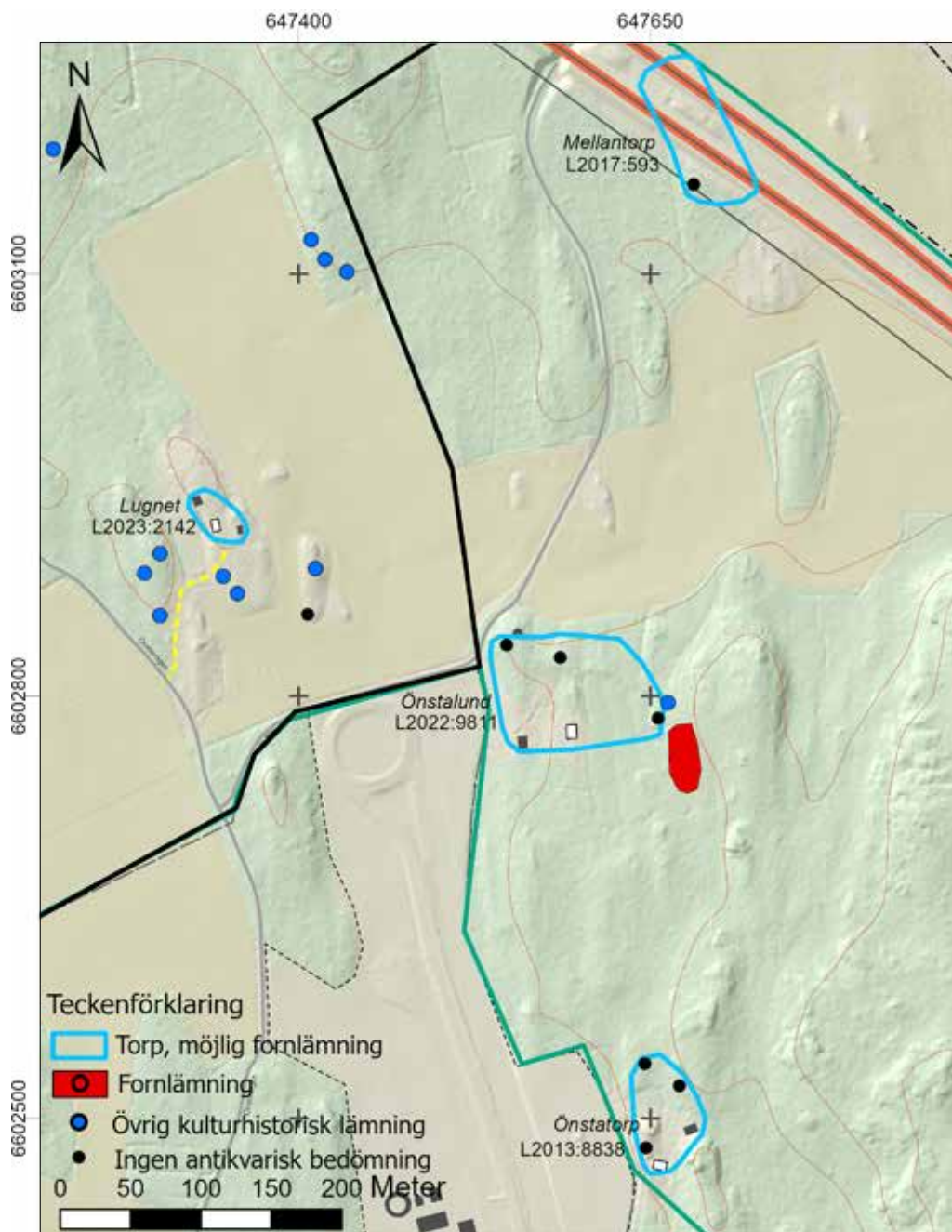
Figur 12. De sex boplatslägen som utredningsgrävdes, KM1-6. Utdrag ur Fastighetskartan. Skala 1:5 000.

Figur 13. Sökschaktning inom KM1.
Foto från söder.



Kompletterande utredning

De tre torplämningarna inom det tidigare utredda området är från norr till söder Mellantorp, Önstalund och Önstatorp (namnen enligt 1953 års ekonomiska karta). Platserna, utom Mellantorp, uppvisar en blandning av både husgrunder och stående byggnader. Det har gjorts en samlad bedömning av byggnadslämningar och stående byggnader baserat på resultatet av kart- och arkivstudien. Bedömningen utgår från att torpen får status *fornlämning* i den stund byggnaderna rivs och bedöms nu som lägenhetsbebyggelse med status *möjlig fornlämning*. De tidigare registrerade hus- och källargrunderna har överförts till respektive lägenhetsbebyggelse och med status *ingen antikvarisk bedömning*.

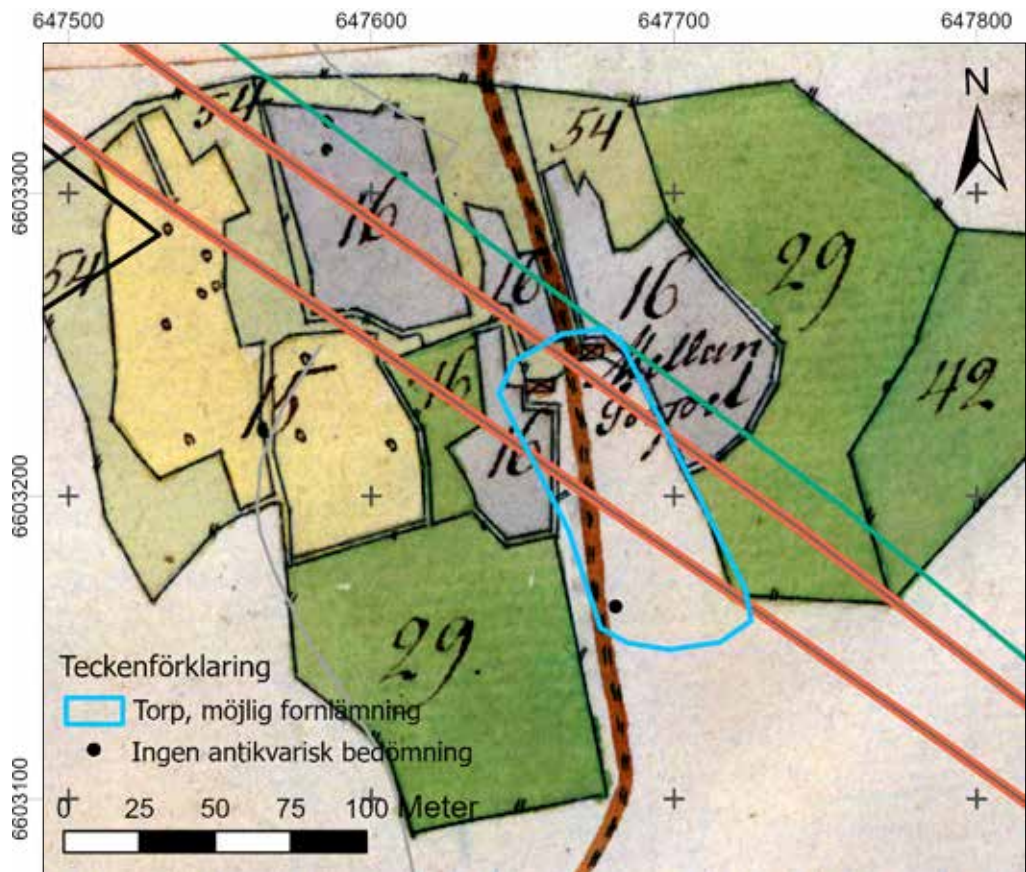


Figur 14. Läget för de fyra torpen och utbredningen av bebyggelsen enligt 1782 års ägomätningsskarta över Önsta, 1874 års laga skifteskarta över Önsta-Skysta och häradsökonomiska kartan från 1859–1863. När bebyggelsen rivs kommer ytorna enligt markeringen att bli fornlämning, förutom vad gäller Mellantorp. Skala 1:5 000.

Mellantorpet förekommer på 1782 års ägomätning av Önsta samt på 1874 års laga skifteskarta men då i nytt läge, längre åt söder i ett läge som sammanfaller med E18. Av Mellantorpet återstår en källargrund belägen sydväst om E18, i övrigt bedöms lämningarna vara förstörda. Lämningen efter Mellantorpet (L2017:593) har status *övrig kulturhistorisk lämning*.



Figur 15. Platsen för jordkällaren, den återstående resten av Mellantorpet. Foto från sydöst.



Figur 16. Mellantorp på ägomätningsskarta av Önsta från 1782. Skala 1:2 500.



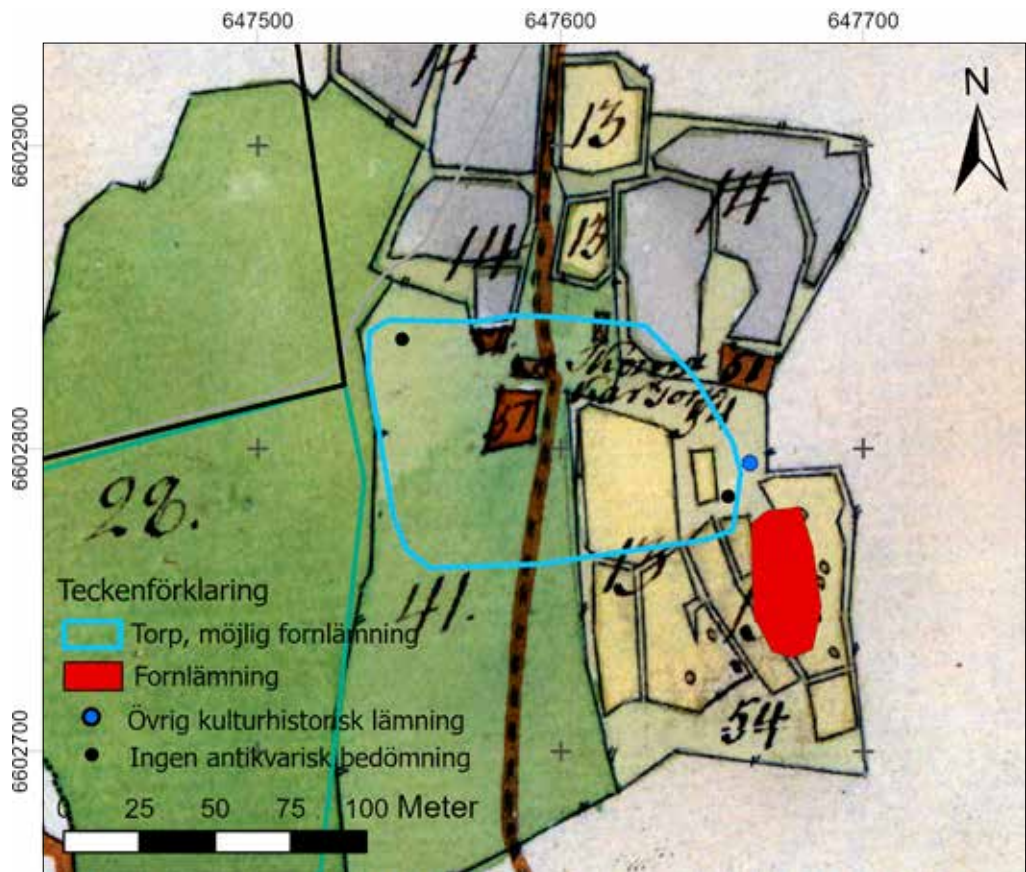
Figur 17. Mellantorp på laga skifteskartan av Önsta-Skysta från 1874. Skala 1:2 500.

På platsen för **Önstalund** står boningshuset och en ekonomibygnad. Dessa byggnader kan identifieras på 1874 års lagaskifteskarta för Önsta-Skysta och på häradsekonomiska kartan från 1859–1863. På 1782 års ägomättningskarta över Önsta är ett torp markerat i ett läge längre åt norr benämnt Skomakartorp. Boningshuset till Skomakartorp kan identifieras även på 1874 års karta dock ej namngivet. Av Skomakartorp återstår grunden efter boningshuset. Därtill förekommer två källargrunder vilka inte kan identifieras på någon karta. De stående byggnaderna och de tre grunderna har registrerats som lägenhetsbebyggelse (L2022:9811) med status *möjlig fornlämning*.

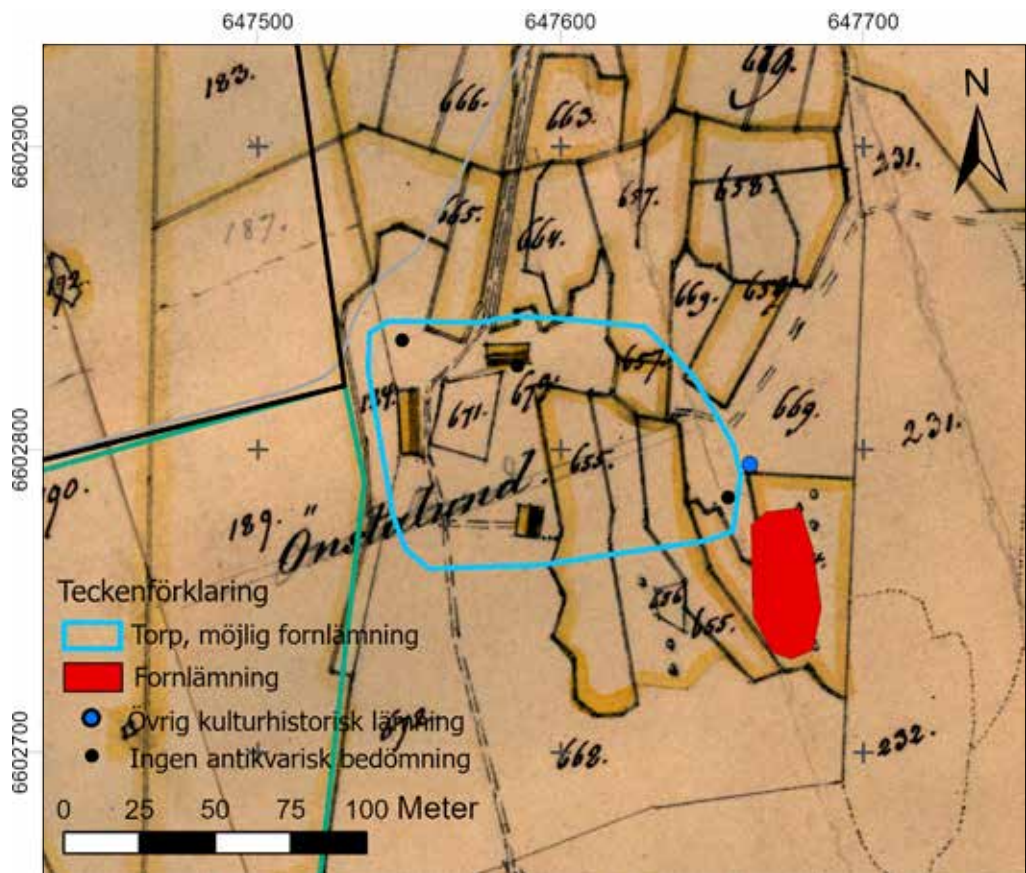
Öster om torpet är en fossil åker (L2013:8857). Den fossila åkern kan identifieras på 1782 års ägomättningskarta över Önsta och kvarligger med små röjningsrösen vilka även de kan identifieras på 1782 års karta. Åkern har ombedömts till *fornlämning*. Övriga åkrar på 1782 års karta kan delvis identifieras men är påverkade av senare tiders bruk och bedöms inte som fornlämning.



Figur 18. Byggnaderna på Önstalund.
Foto från nordväst.



Figur 19. Önstalund/Skomakartorpet på ägomätningsskarta av Önsta från 1782. Skala 1:2 500.

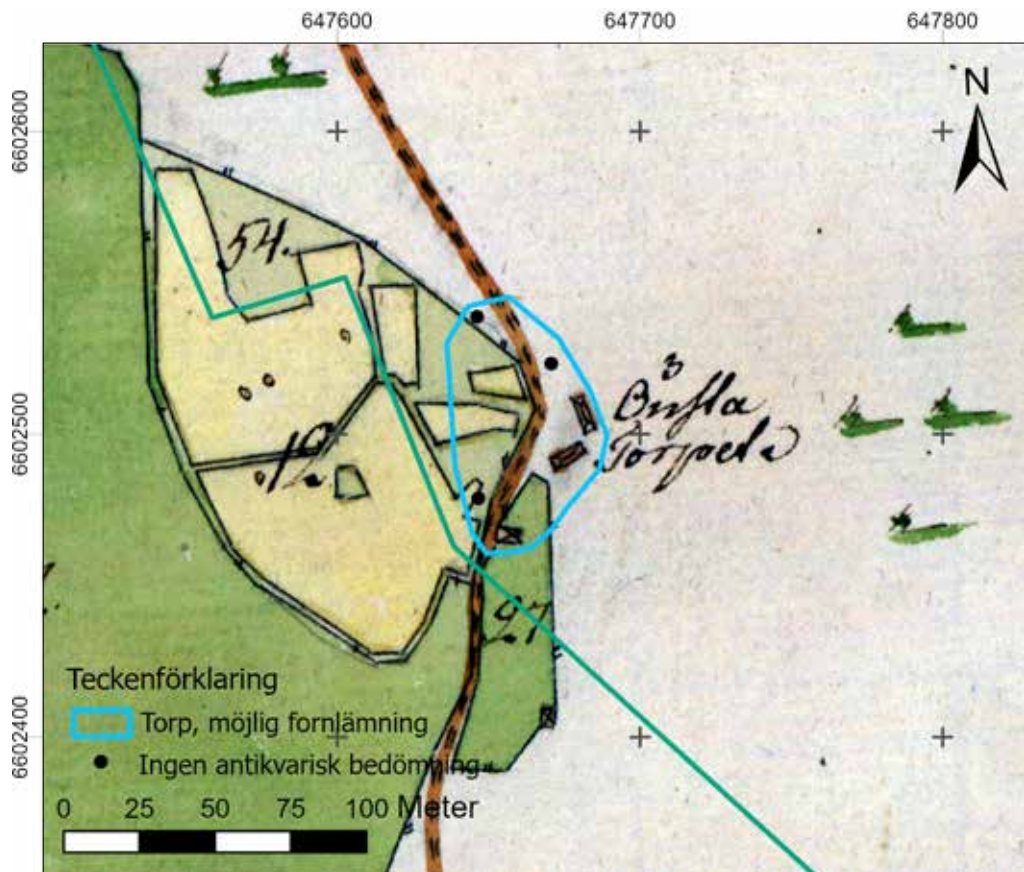


Figur 20. Önstalund/Skomakartorpet på laga skifteskartan av Önsta-Skysta från 1874. Skala 1:2 500.

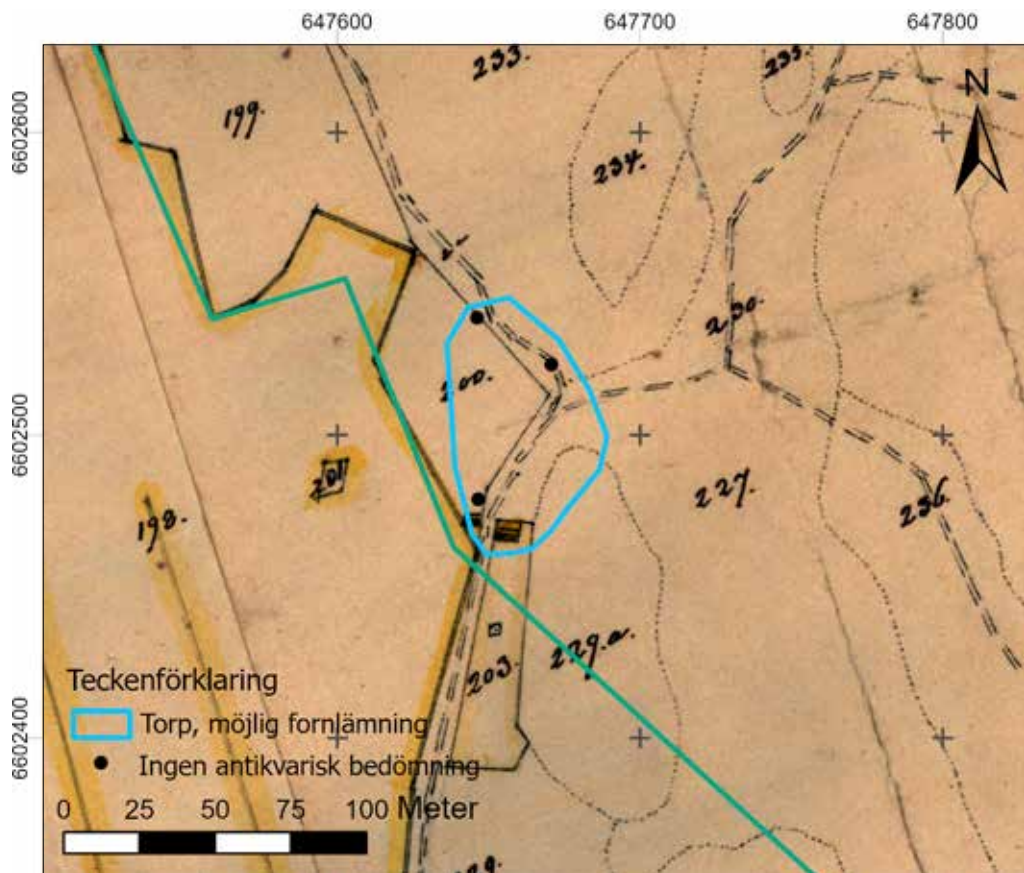
Önstatorp förekommer på 1782 års ägomätningsskarta över Önsta. På platsen står boningshuset och en ekonomibyggnad vilka kan identifieras på 1782 års karta. Därutöver finns en källargrund och två grunder efter ekonomibyggnader varav en kan identifieras på 1874 års laga skifteskarta över Önsta. De stående byggnaderna och de tre grunderna registreras som lägenhetsbebyggelse med status *möjlig fornlämning*.



Figur 21. Boningshuset på Önstatorp.
Foto från nordväst.



Figur 22. Önstatort på ägomätningsskarta av Önsta från 1782. Skala 1:2 500.



Figur 23. Önstatort på laga skifteskarta av Önsta-Skysta från 1874. Skala 1:2 500.

Referenser

Kart- och arkivmaterial

Ekonomiska kartan 1953, Önsta, RAK J133-1110a53
Häradsekonomiska kartan 1859–1863, Kalmarsand, RAK J112-75-2
Skysta, ägomätning 1782, LMS B9-21:1
Skysta, arealavmätning-rågångsåtgärd 1784, LMA 01-bre-16
Önsta, ägomätning 1782, LMS B9-29:1
Önsta, arealavmätning/storskifte 1785, LMA 01-bre-17
Önsta-Skysta, laga skifte 1874, LMA 01-bre-38
Bro kyrkoarkiv, husförhörslängd, www.sok.riksarkivet.se
Kulturmiljöregistret (KMR), www.raa.se
Ortnamnsregistret, www.isof.se
Sveriges geologiska undersökning (SGU), www.sgu.se

Litteratur

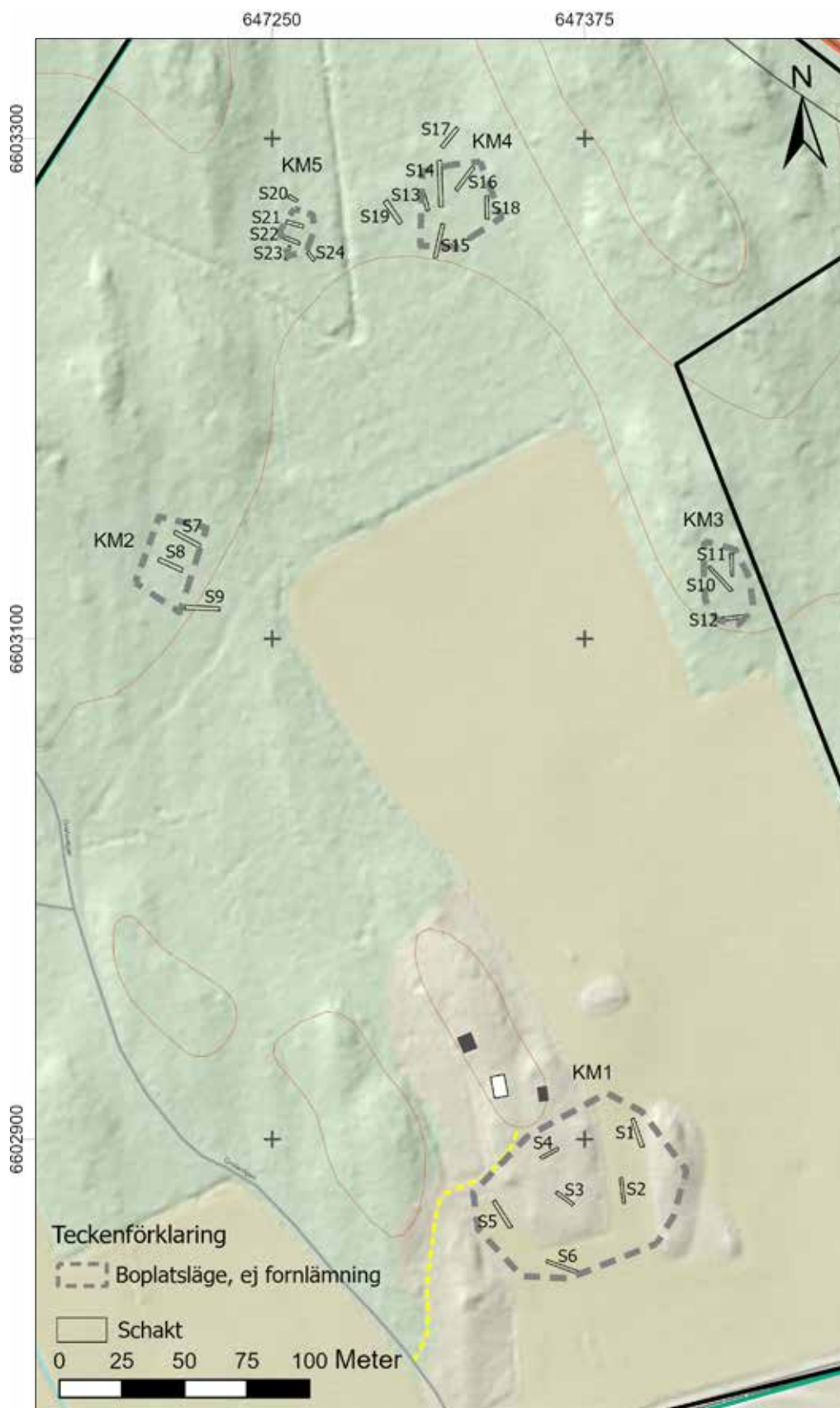
Ählström, J. 2014. *Planprogram Kärnängen-Klöv*. Bro-Önsta 2:10, Klöv och Lilla Ullevi 1:5. Bro socken. Upplands-Bro kommun. Uppland. Särskild arkeologisk utredning, etapp 1 och 2. Stiftelsen Kulturmiljövård rapport 2014:3.

Tekniska och administrativa uppgifter

<i>Stiftelsen Kulturmiljövård projektnr:</i>	KM22126
<i>Länsstyrelsen dnr, beslutsdatum:</i>	431-47207-2022, 2022-10-04
<i>Kulturmiljöregistret uppdragsnr:</i>	202201391
<i>Typ av undersökning:</i>	Arkeologisk utredning etapp 1 och 2
<i>Undersökningsperiod:</i>	1-3 och 30 november samt 1-2 och 5 december 2022
<i>Personal:</i>	Jan Ählström
<i>Landskap:</i>	Uppland
<i>Län:</i>	Stockholm
<i>Kommun:</i>	Upplands-Bro
<i>Socken:</i>	Bro
<i>Fastighet:</i>	Bro-Önsta 2:10
<i>Koordinater:</i>	X6602619, Y647165
<i>Koordinatsystem:</i>	SWEREF 99 TM
<i>Höjdsystem:</i>	RH 2000
<i>Inmätningmetod:</i>	RTK-GPS
<i>Dokumentationshandlingar:</i>	Inga utöver denna rapport.
<i>Fynd:</i>	Inga fynd påträffades.

Bilaga 1. Schakttabell

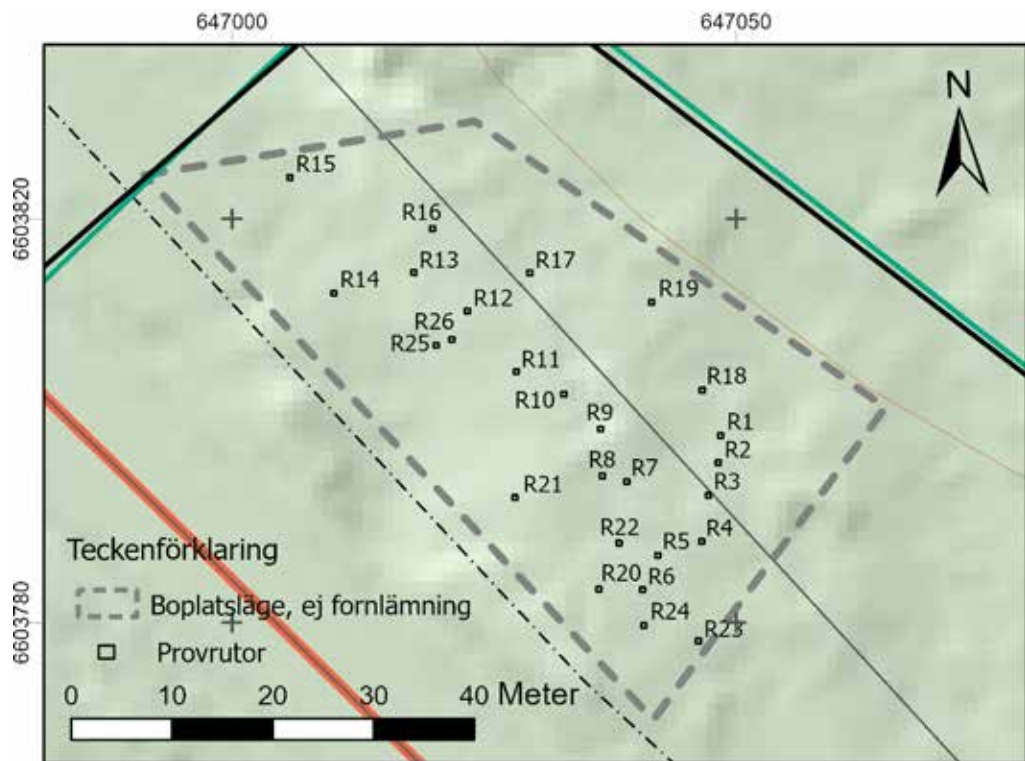
Schakt	Objekt	Marksdrag och topografiskt läge	Längd (m)	Djup (m)	Anmärkning	Underlag
S1	KM1	Höglänt åker.	10	0,4	0,3 m grästorp och matjord.	Silt.
S2	KM1	Höglänt åker.	10	0,4	Flera markfasta block.	Silt, stenig.
S3	KM1	Höglänt enbacke.	8	0,3–0,4	Grästorp och matjord.	Stenig morän i nordvästra delen silt i sydöstra delen.
S4	KM1	Impediment, enbacke.	7	0,2–0,4	Överst förekom stenar i myllan, möjligen röjningsstenar.	Morän, grovt stenig, flera markfasta block.
S5	KM1	Höglänt före detta åker.	14	0,3	–	Lera.
S6	KM1	Höglänt åker, lätt sydöstsluttning.	15	0,3	Omrört i SÖ på grund av stenröjning.	Lera.
S7	KM2	Flack skog.	7	0,3–0,8	Östra delen djupschaktad varvid lera påträffades.	Silt, lera.
S8	KM2	Flack skog.	11	0,3–0,4	–	Västra delen silt, östra delen sandig silt.
S9	KM2	Flack skog.	8	0,3	0,3 m förna och myllig silt.	Västra delen sandig silt, östra delen röd morän.
S10	KM3	Avsats i sydsluttning.	10	0,1–0,3	Förna följt av stenig silt.	Stenig silt/morän.
S11	KM3	Avsats i sydsluttning.	9	0,2–0,3	0,2 m förna följt av morän.	Grov morän.
S12	KM3	Avsats i sydsluttning.	8	0,3	0,2 m förna följt av morän.	Grov morän.
S13	KM4	Flack skog, förhöjning.	7	0,4	0,2 m förna följt av brun sand/mjåla.	Mjåla/silt.
S14	KM4	Flack skog, förhöjning.	14	0,3–0,45	0,25 m förna och brun mjåla.	Mo/mjåla.
S15	KM4	Flack skog, svag avsats.	10	0,3–0,4	0,2 m förna följt av brun mjåla.	Mjåla.
S16	KM4	Flack skog, svag sydvästsluttning.	10	0,3	–	Röd latt stenig morän.
S17	KM4	Flack skog.	6	0,3	–	Röd morän.
S18	KM4	Flack skog.	11	0,3	0,2 m förna följt av brun silt.	Röd morän.
S19	KM4	Flack skog, svag sydöstsluttning.	8	0,3–0,4	0,3 m förna följt av brun silt, i SÖ delen mörk silt, vattenavsatt?	Silt.
S20	KM5	Avsats i sydöstsluttning, öppen skog.	4	0,3–0,4	0,2 m förna följt av brun silt.	Fin röd morän.
S21	KM5	Avsats sydöstsluttning.	8	0,3	–	Fin morän.
S22	KM5	Avsats i sydöstsluttning.	8	0,3	0,2 m förna följt av brun silt.	Fin röd morän.
S23	KM5	Avsats i sydöstsluttning.	8	0,4	0,2 m förna följt av brun silt, sand med småsten.	Stenig sand.
S24	KM5	Flack skog sydöst om avsats.	4	0,3	0,2 m förna följt av brun silt.	Sand.



Schaktplan. Utdrag ur Fastighetskartan. Skala 1:2 500.

Bilaga 3. Provrutor

Ruta	Objekt	Storlek (m)	Djup (m)	Beskrivning	Underlag	Fornlämning
1	KM6	0,5	0,1	0,1 m förna följt av grusig morän.	Morän	-
2	KM6	0,3	0,1	0,1 m förna följt av stenig morän.	Morän	-
3	KM6	0,3	0,15	0,1 m förna följt av stenig morän.	Morän	-
4	KM6	0,3	0,15	0,1 m förna följt av stenig morän.	Morän	-
5	KM6	0,3	0,3	0,1 m förna följt av 0,2 m sand stenig morän.	Morän	-
6	KM6	0,3	0,2	0,1 m förna följt av 0,1 m grusig morän.	Morän	-
7	KM6	0,2	0,15	0,1 m förna följt av stenig morän.	Morän	-
8	KM6	0,2	0,15	0,1 m förna följt av stenig morän.	Morän	-
9	KM6	0,3	0,15	0,1 m förna följt av stenig morän.	Morän	-
10	KM6	0,3	0,2	0,1 m förna stenig morän.	Morän	-
11	KM6	0,2	0,15	0,1 m förna följt av sten.	Morän	-
12	KM6	0,3	0,05	0,05 m förna följt av stenig morän.	Morän	-
13	KM6	0,3	0,1	0,05 m morän följt av grusig morän.	Morän	-
14	KM6	0,3	0,1	0,1 m förna följt av stenig morän.	Morän	-
15	KM6	0,3	0,15	0,1 m förna följt av grusig morän.	Morän	-
16	KM6	0,2	0,15	0,1 m förna följt av sten.	Morän	-
17	KM6	0,3	0,2	0,15 m förna följt av stenig morän.	Morän	-
18	KM6	0,3	0,15	0,1 m förna följt av stenig morän.	Morän	-
19	KM6	0,3	0,1	0,1 m förna följt av sten.	Morän	-
20	KM6	0,3	0,15	0,1 m förna följt av stenig morän.	Morän	-
21	KM6	0,2	0,15	0,15 m förna följt av stenig morän.	Morän	-
22	KM6	0,3	0,15	0,1 m förna följt av grusig morän.	Morän	-
23	KM6	0,3	0,2	0,1 m förna följt av silt.	Silt	-
24	KM6	0,3	0,2	0,15 m förna följt av silt.	Silt	-
25	KM6	0,3	0,1	0,1 m förna stenig morän.	Morän	-
26	KM6	0,3	0,05	0,05 m förna följt av stenig morän.	Morän	-



Rutplan KM6. Utdrag ur Fastighetskartan. Skala 1:750.