

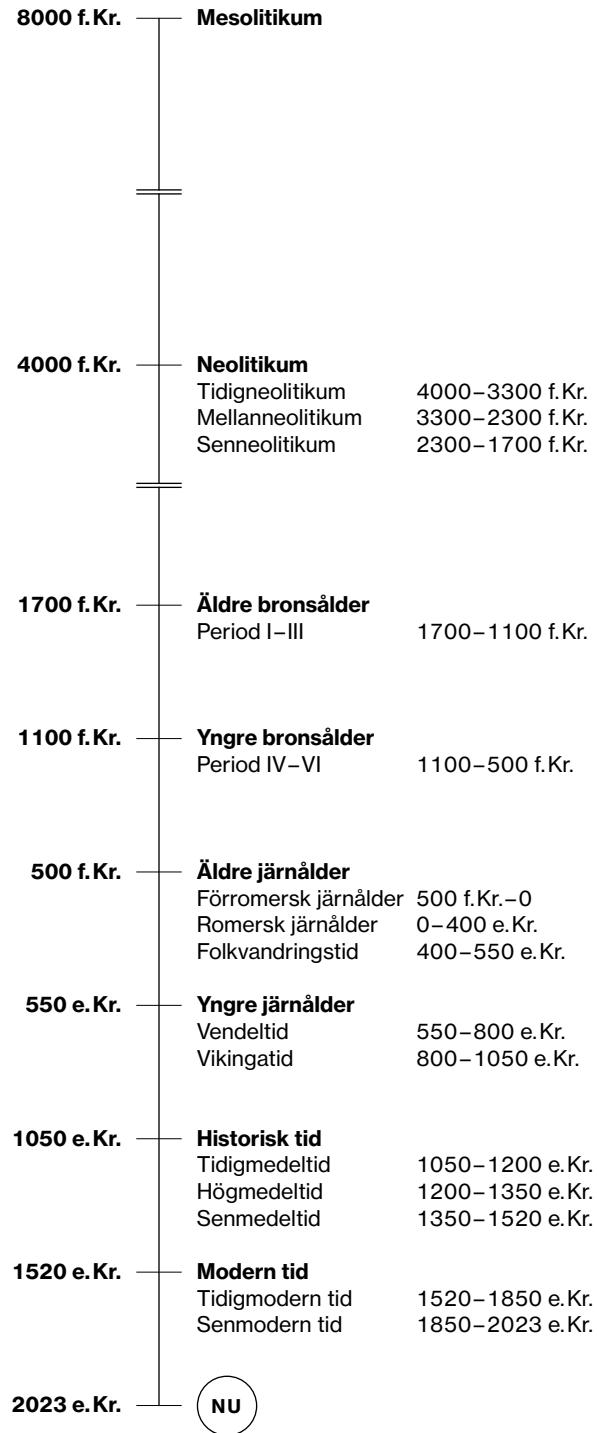
Solcellspark vid Sävstaholm

Arkeologisk utredning

Sävstaholm 2:382
Västra Vingåkers socken
Vingåkers kommun
Södermanlands län
Södermanland

Av JENNY HOLM

ARKEOLOGISK
PERIODINDELNING
FRÅN
STENÅLDER
TILL
NUTID



Solcellspark vid Sävstaholm

Arkeologisk utredning

Sävstaholm 2:382
Västra Vingåkers socken
Vingåkers kommun
Södermanlands län
Södermanland

Av JENNY HOLM



Denna rapport har framställts av ett företag
vars miljöledningssystem är certifierat enligt ISO 14001
av Svensk Certifiering Norden AB

STIFTELSEN KULTURMILJÖVÅRD
PILGATAN 8 D
721 30 VÄSTERÅS

Tel: 021-80 62 80
E-post: info@kmmmd.se

© Stiftelsen Kulturmiljövård 2023

Samtliga foton av Jenny Holm där inget annat anges.

OMSLAG
Bergknallen norr om boplats L2022:7395. Foto från norr.

Upphovsrätt, där inget annat anges, enligt Publik Licens 4.0 (CC BY)
<http://creativecommons.org/licenses/by/4.0>

Lantmäteriets kartor omfattas inte av ovanstående licensiering.
Kartor ur allmänt kartmaterial © Lantmäteriet. Medgivande 5006487 och 5007192.

ISBN 978-91-8041-154-7

INNEHÅLL

Sammanfattning	5
Inledning	6
Rapportens upplägg	7
Utredningsområdet	7
Målsättning	8
Metod och genomförande	10
Utredningsresultat	12
Fornlämningar, tidigare undersökningar och lösfynd	12
Utredningsområdet i historiska kartor och arkiv	14
Resultat	17
Utvärdering	20
Referenser	21
Historiska kartor	21
Övriga arkiv	21
Muntlig uppgift	21
Litteratur	21
Tekniska och administrativa uppgifter	22
Bilagor	23
Bilaga 1. Planer	23
Bilaga 2. Objektsbeskrivningar	32
Bilaga 3. Schakttabell	40
Bilaga 4. Anläggningstabell	44
Bilaga 5. Vedartsanalys	45
Bilaga 6. ¹⁴ C-analys	47
Bilaga 7. Lösfynd från närområdet	50



Figur 1. Utredningsområdet markerat med en stjärna. Utdrag ur Översiktskartan. Skala 1:250 000.

Sammanfattning

Stiftelsen Kulturmiljövård (KM) har gjort en arkeologisk utredning inför planerad ny solcellspark vid Sävstaholm i Vingåkers kommun. Utredningen har omfattat kart- och arkivstudier, fältinventering och sökschaktsgrävning. Fältarbetet genomfördes under augusti och september 2022.

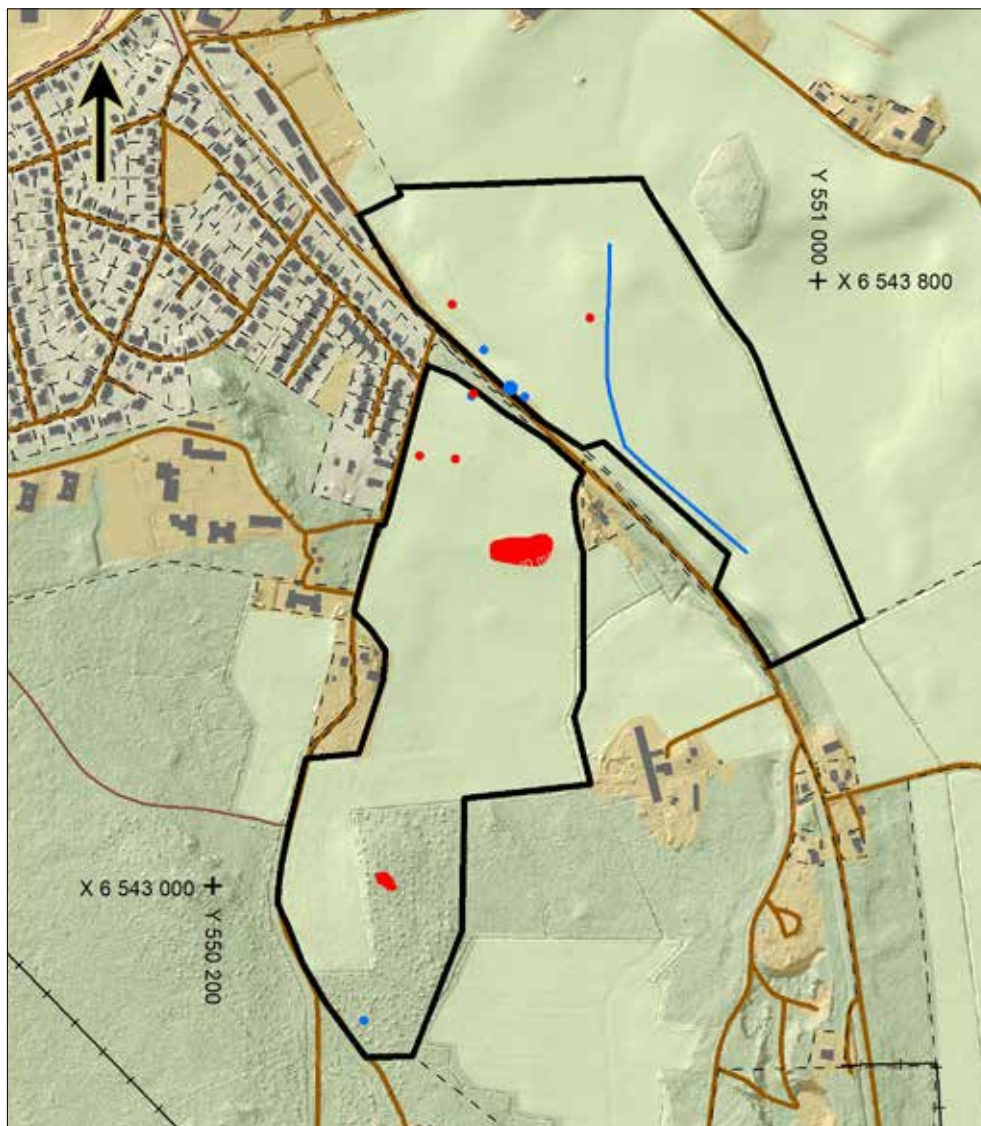
Vid utredningen kunde konstateras att sex fornlämningar fanns inom utredningsområdet. Det var en gårdstomt, en stenåldersboplats och tre ensamliggande boplatsanläggningar. En av de ensamliggande boplatsanläggningarna har daterats till historisk tid, med tyngdpunkten i 1600-talets mitt. Ytterligare en fornlämning, en ensamliggande härd har undersökts och tagits bort i samband med utredningen. Dessutom har ett kollager i en våtmark daterats till romersk järnålder. Fyra fyndplatser för enstaka föremål från stenåldern klassificeras som övrig kulturhistorisk lämning.

Typ/Status	Fornlämning	Övrig kulturhistorisk lämning
Gårdstomt	1	–
Boplats	1	–
Boplatslämning, övrig	3	–
Härd	1	–
Kollager i mosse	1	–
Fyndplats		4
Summa	7	4

Tabell 1. Sammanfattande resultat av utredningen.



Figur 2. Centrala delen av utredningsområdet, norr om Forsavägen. Foto från söder.



Figur 3. Utredningsområdet samt identifierade forn- och kulturlämningar. Utdrag ur Fastighetskartan. Skala 1:10 000.

Inledning

Stiftelsen Kulturmiljövård (KM) har gjort en arkeologisk utredning vid Sävstaholm strax söder om Vingåkers samhälle. Utredningen har gjorts då Helios Nordic Energy AB önskar etablera en solcellspark på fastigheten Sävstaholm 2:382. Den arkeologiska utredningen, med arkivstudier, fältinventering och utredningsgrävning, genomfördes under augusti och september 2022, på uppdrag av Helios Nordic Energy AB och efter beslut av Länsstyrelsen i Södermanlands län.



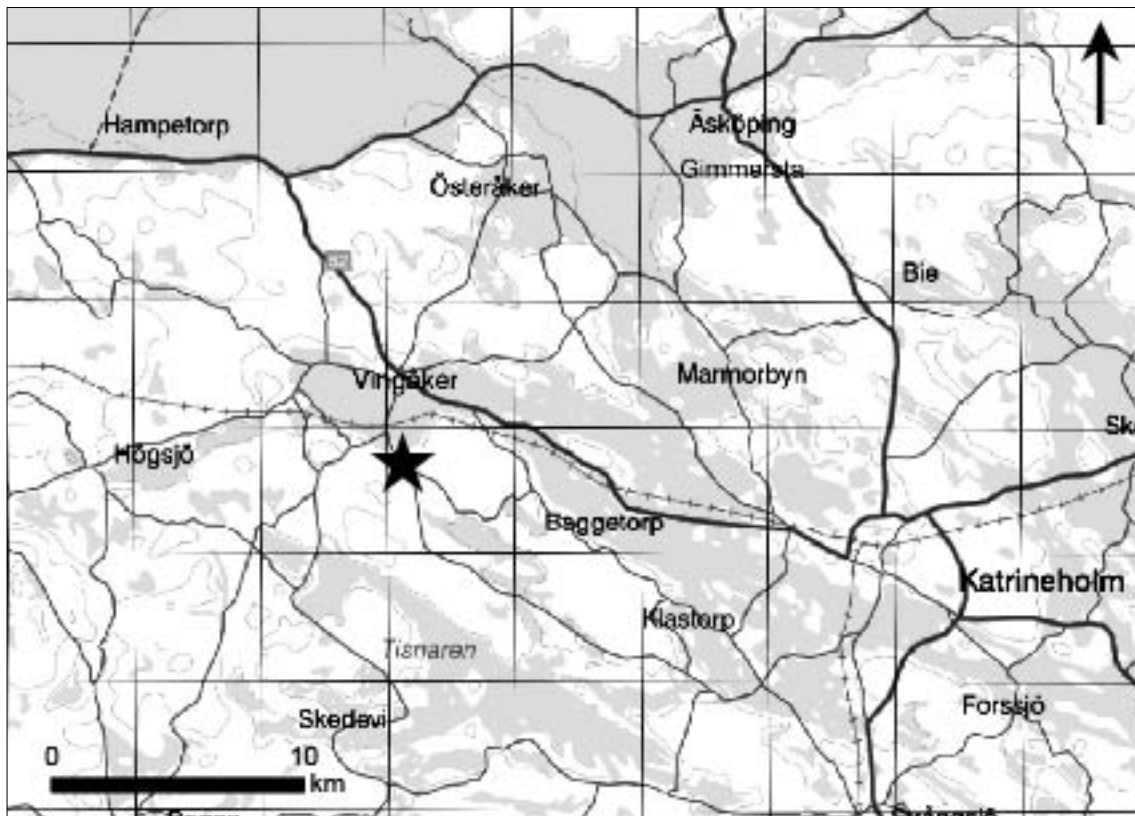
Figur 4. Södra delen av utredningsområdet, vid Dammens gamla tomt och med Dammsdal i fonden, sett från öster. Foto Karolina Karlsson.

Rapportens upplägg

Rapporten omfattar flera delar. Efter den inledande sammanfattningen av resultaten kommer först en övergripande beskrivning av utredningsområdet och av arbetets genomförande. Därefter presenteras de kulturhistoriska förutsättningarna så som de har framträtt genom arkivmaterial, litteratur och historiska kartor. Först därefter redogörs för det faktiska resultatet av utredningen i text. I bilaga 1 finns planer över identifierade objekt, boplatslägen och grävda utredningsschakt och i bilaga 2 finns objekten beskrivna. I bilaga 3 finns en tabell över schakten och i bilaga 4 de anläggningar som noterats i schakten. I bilaga 5–6 ligger protokollen från de externa analyser, vedartsbestämning och ^{14}C -datering, som gjorts. Slutligen finns i bilaga 7 en tabell över de lösfynd som redovisas i arkiv och litteratur.

Utredningsområdet

Utredningsområdet ligger intill Forsavägen söder om Vingåkers samhälle och omfattar cirka 39 hektar. Större delen av området utgörs av åkermark, mindre delar av betesmark eller vall, samt längst i söder även skogsmark som vid utredningstillfället utgjordes av nyplanterat hygge. Åkermarken brukades för sädesodling. Ytan var uppdelad i två delområden belägna på vars sin sida av Forsavägen, där den norra delen sträckte ut sig drygt 800 meter längs med Forsavägen och den södra delen sträckte sig drygt 850 meter söderut från densamma. Forsavägen ligger på en mindre rullstensås, en isälvsavlagring som också täcker ytor bredvid vägen men som inte framträder särskilt tydligt topografiskt just här. I skogspartiet i söder finns moränmark med enstaka bara berghällar. I övrigt består markunderlaget av silt och lera.



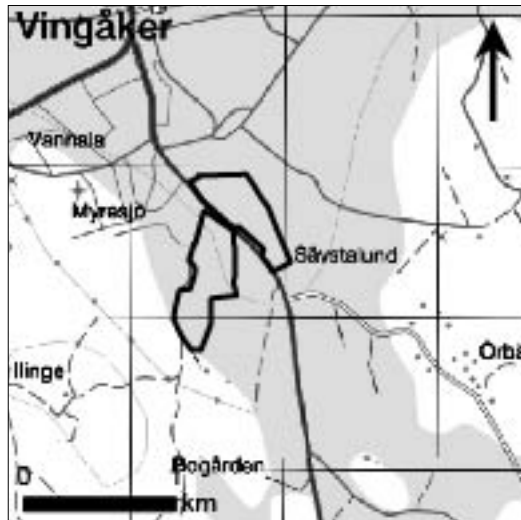
Figur 5. Förhållandet mellan land och hav vid cirka 5000 f.Kr. i det större perspektivet med utredningsområdet markerat med en svart stjärna. Skala 1:300 000. © SGU

Nivån över dagens havsytta ligger på mellan 42 meter i norr och 62 meter i söder. På grund av landhöjningen efter istiden har det i södra delen av området varit möjligt att bo tidigast vid cirka 8 800 år sedan, eller cirka 6800 f.Kr. För 7 000 år sedan, 5000 f.Kr., låg utredningsområdet i det inre av ett komplicerat system av fjärdar som sträckte sig från Nyköping vid Östersjön, upp förbi Katrineholm och förbands med den stora Mälarfjärden via dagens Öljaren och Hjälmaran. Ett par århundraden senare hade de med havet förbundna fjärdarna förvandlats till en rad sjöar norr om utredningsområdet.

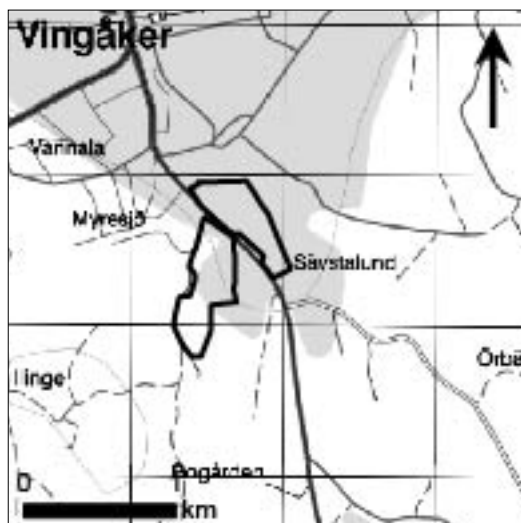
En mycket speciell lämning, LI983:6942, har funnits inom utredningsområdet. Det rör sig om en, eller egentligen två, gravar från yngre stenålder med ett fint fyndmaterial av keramik, bärnstenspärlor och stenredskap. De dateras till mellaneneolitikum och hör till den så kallade stridsyxekulturen. Gravarna undersöktes redan på 1930-talet (KMR, ATA 2341/35).

Målsättning

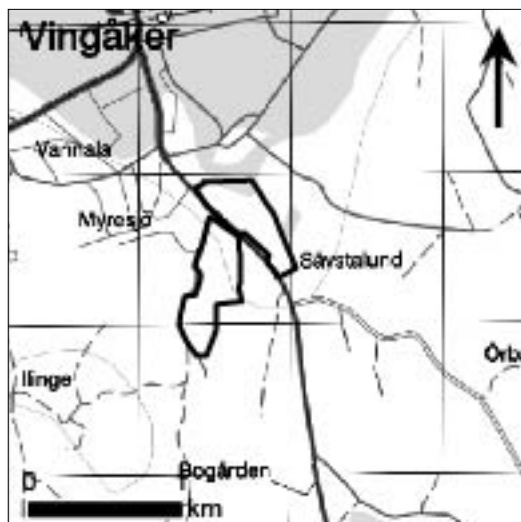
Utredningens syfte var att klarlägga om fornlämningar kan komma att beröras av den planerade solcellsparken. Eventuella lämningar skulle avgränsas inom utredningsområdet. Utredningens resultat avser att bidra till ett bättre underlag för Helios Nordic Energy AB och Länsstyrelsen i den fortsatta planeringen av arbetsföretaget.



Figur 6a. Förhållandet mellan land och hav vid utredningsområdet vid 7000 f.Kr. Skala 1:50 000. © SGU



Figur 6b. Förhållandet mellan land och hav vid utredningsområdet vid 6000 f.Kr. Skala 1:50 000. © SGU



Figur 6c. Förhållandet mellan land och hav vid utredningsområdet vid 5000 f.Kr. Skala 1:50 000. © SGU

Metod och genomförande

Utredningen har omfattat tre moment – arkivstudier, fältinventering och utredningsgrävning.

Vid arkivstudien har i första hand digitalt tillgängliga källor utnyttjats. Riksantikvarieämbetets kulturmiljöregister (KMR), Antikvarisk-Topografiska arkivet (ATA), Historiska museets lösfyndregister (SHM) och Namnarkivet i Uppsala (NAU) har konsulterats. Arkeologiska rapporter från utredningar och undersökningar i närområdet har gått igenom, liksom viss hembygdslitteratur.

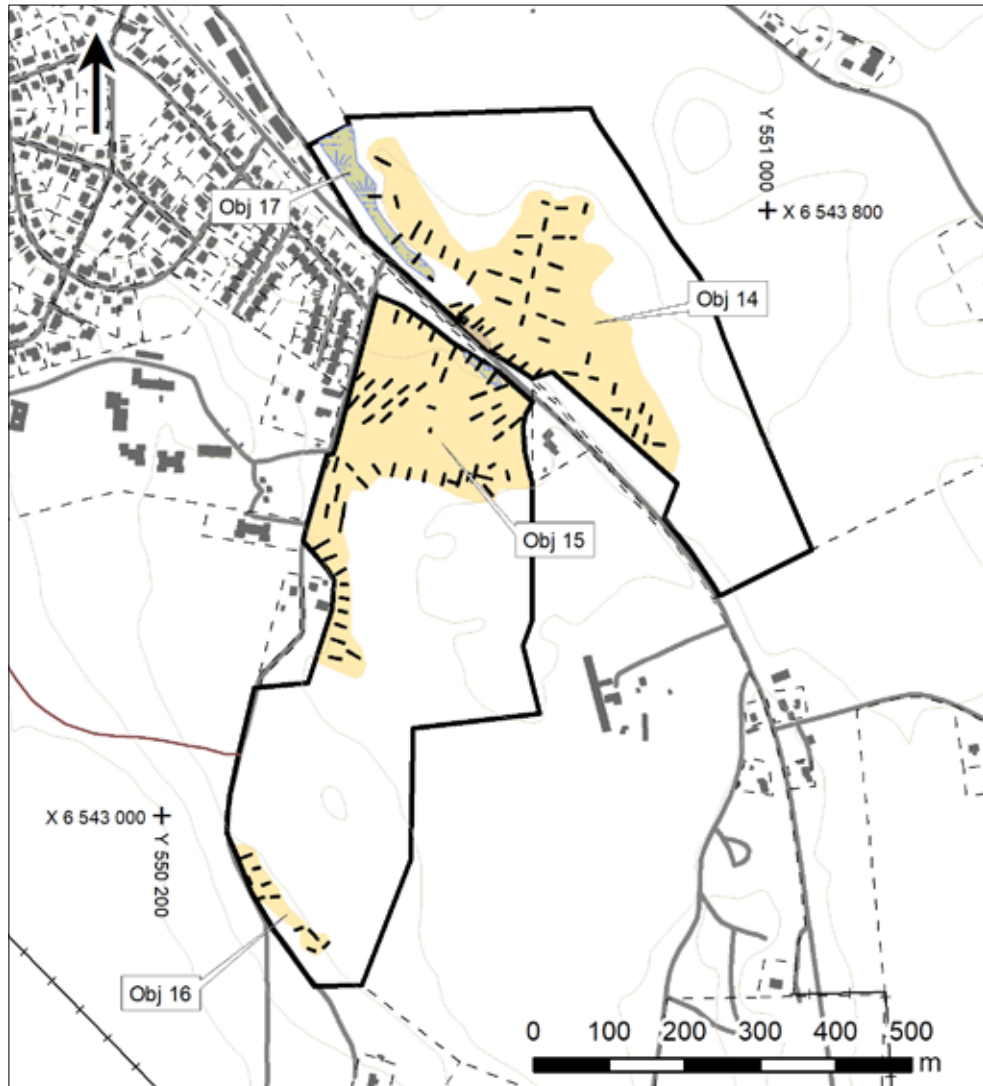
Kartstudien har gjorts med utgångspunkt från den ekonomiska kartan från 1950-talet och från den häradseconomiska kartan från sekelskiftet 1900 samt kompletterats med äldre historiska kartor. Rikets allmänna kartverks arkiv samt Lantmäteristyrelsens och Lantmäterimyndigheternas arkiv har använts. Som underlag för fältarbetet har även moderna topografiska och geologiska kartor, strandförskjutningskartor samt ortofoton och höjddatakartor (Lidar/LAS) nyttjats.

Hela utredningsområdet omfattar 39 hektar och har berörts av fältinventeringen för att bedöma förutsättningarna för att förhistoriska boplatsslämningar kunde förekomma under mark och peka ut ytor där utredningsgrävning behövdes för att fastställa om fornlämning fanns. Tre delytor inom utredningsområdet, i första hand torrare höjddpartier, som ansågs kunna rymma boplatsslämningar från förhistorisk tid identifierades då.

Boplatsslägena omfattade tillsammans en yta av drygt 119 000 m², eller något över 30% av hela utredningsområdet. Därutöver lyftes en våtmark i områdets norra del då den låg nära de kända stenåldersgravarna och hypotetiska boplatsslägen och därmed skulle kunna hysa bevarat organiskt material med mänskligt ursprung. Våtmarken motsvarade en yta av cirka 5 000 m². Inom dessa delytor grävdes sökschakt med grävmaskin, skiktvis genom matjorden ner till orörd nivå under plogdjup där man kunde förvänta sig att kunna iakta bevarade lämningar. I våtmarken grävdes genom matjordslager och torv ner till underliggande mineraljord. Sammantaget grävdes 1 650 löpmeter schakt inom boplatsslägena, vilket motsvarar en yta om 2 150 m². Detta i sin tur motsvarar 2% av de utpekade boplatsslägena. I våtmarken grävdes en mindre andel, 54 löpmeter eller 70 m², och då i första hand i strandkanten upp mot ett tänkbart boplatssläge. Efter att utredningsgrävningen avslutats lades samtliga schakt igen. De fynd som framkom vid schaktningen dokumenterades, men lämnades därefter kvar på fyndplatsen.

Vid fältinventeringen hade säden ännu inte skördats inom åkermarken varför det inom dessa delar blev frågan om en mer översiktlig besiktning för att peka ut ytor för utredningsgrävning. Utredningsgrävningen i sin tur fick klämmas in mellan skörd och höstsådd. Arbetet med höstsådden påbörjades innan utredningsgrävningen helt hade avslutats, vilket i någon mån begränsade hur de sista schakten kunde placeras.

Samtliga påträffade objekt, forn- och kulturlämningar, misstänkta sådana eller möjliga lägen för fornlämningar, har mätts in med GPS och dokumenterats genom fotografering och beskrivning. Forn- och kulturlämningar har dokumenterats i enlighet med praxis. Inmätningarna har gjorts med GPS av märket Trimble Juno 3B med ArcPad. Materialet har sedan bearbetats vidare i ArcMap 10.7.1.



Figur 7. Översikt över utredningsområdet med boplatslägen och schakt. Skala 1:10 000.

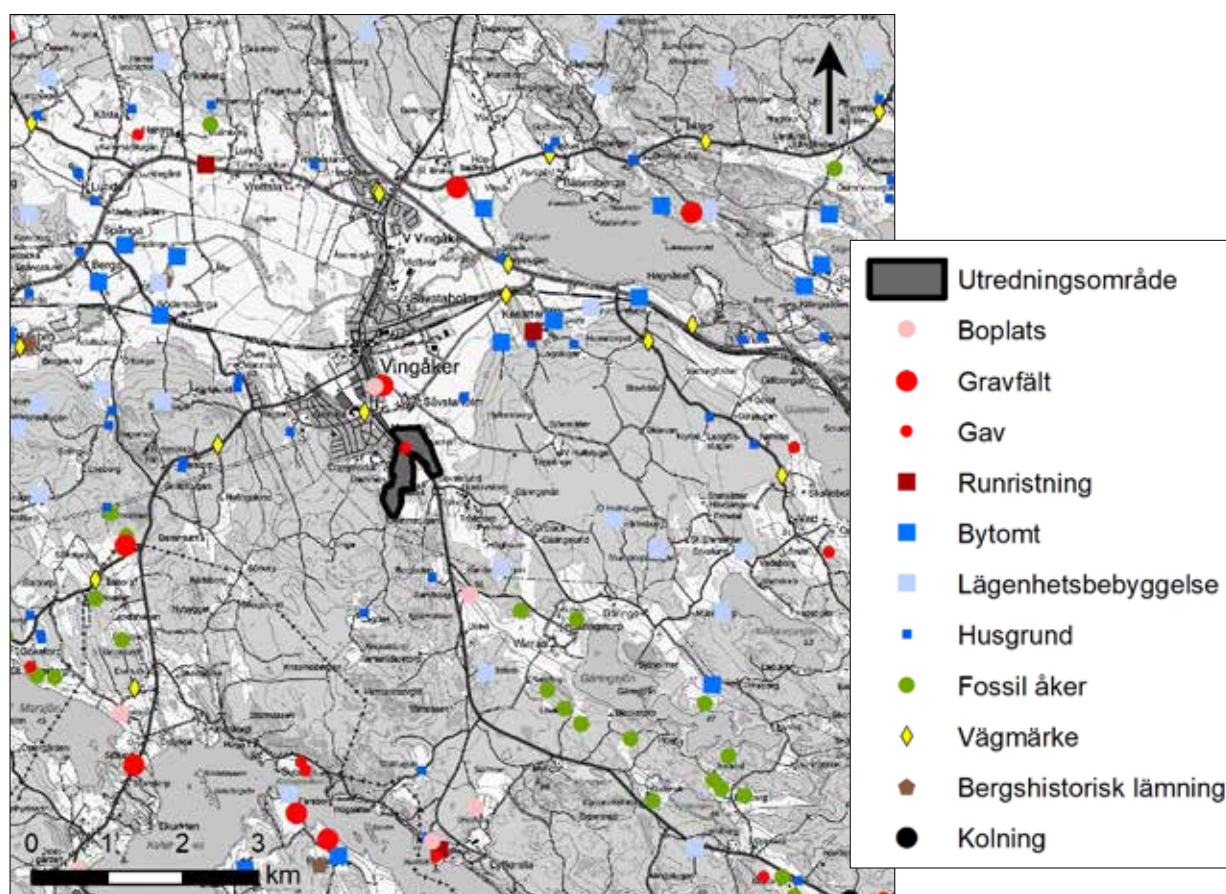


Figur 8. De sista schakten grävs samtidigt som arbetet med nästa års skörd har påbörjats. Foto från öster.

Utredningsresultat

Fornlämningar, tidigare undersökningar och lösfynd

Fornlämningssmiljön runt Vingåker domineras av lämningar från historisk tid: bytomter i anslutning till den öppna åkermarken norr om Vingåkers samhälle, samt av lägenhetsbebyggelse och fossil åkermark när man kommer ut i skogsområdena. Enstaka lämningar med anknytning till bergsbruket, gruvor, hyttor och kolbottnar finns i perifert läge i förhållande till centralorten. Lämningar från järnåldern, gravar, gravfält och runstenar följer till stor del spridningen av bytomterna. Medan de kända boplatserna ligger i söder och är alla från stenåldern. Boplatser från brons- och järnålder lyser med sin frånvaro.



Figur 9. Ett urval av de fornlämningstyper som finns med i Kulturmiljöregistret kring Vingåker. Skala 1:100 000.

Gravfältet L1983:6225, cirka 500 meter norr om aktuellt utredningsområde, är en av de mer betydande fornlämningarna i närområdet, med över hundra gravar, och det har undersökts vid flera tillfällen. Bland annat har Richard Dybeck, T. J. Arne och Ivar Schnell gjort undersökningar på gravfältet, och nu senast av Anna Hed-Jakobsson som i rapporten sammanställer de tidigare resultaten (Hed-Jakobsson 2016:11ff). Gravfältet dateras till vendel- och vikingatid. Under gravarna har fynd från stenåldern (L1982:8203), både mesolitikum och neolitikum, framkommit i samband med den senaste undersökningen (Hed-Jakobsson 2016:40f).

De båda mellanneolitiska gravarna, L1983:6942, som funnits inom utredningsområdet är idag registrerade i KMR som fyndplats. Den första graven upptäcktes av skolbarn som hittade stenåldersföremål i vägslänten som skadats vid vägbygge längs Forsavägen. Tillsyningslärare Gustaf Helén såg till att föremålen togs om hand och rapporterades till riksantikvarien. Det var en båtformig yxa av grönsten, en tjocknackig håleggad yxa av grönsten, en tjocknackig håleggad yxa av flinta och en liten håleggad mejsel av flinta. Gustaf Helen hittade senare även ett skifferhänge i vägslänten. Då man förstod att yxfynden borde komma från en grav och det verkade finnas fler fynd på platsen, kanske ytterligare gravar, fick Sten Florin tillstånd att gräva på platsen. Han konstaterade att ytterligare en grav fanns och att denna också var skadad av vägbygget: ett brandlager syntes i vägsränningen och tre bärnstenspärlor framkom vid detta. Axel Bagge anslöt till Florin och de bägge genomförde undersökningen av graven. Gravarna låg i svag nordsluttning och var anlagda i fin sand som avlagrats intill åsen. Brandlagret, som syns redan i vägsränningen, låg på cirka en halv meters djup och var 3 cm tjockt. En till två decimeter under brandlagret framkom flera föremål: en kvartsitskiva, ett flintspån, en flintskrapa, en slipsten av kvartsit, tio bärnstenspärlor och skärivor till ett rundbottnat kärl. Nedgrävningen för graven var 0,7–0,8 meter djup, vilket framgick av att sanden var omörd ner till detta djup. Florin nämner även ett 2 dm tjockt kollager, med skärvsten och kvartsflisor, som alltså inte är det samma som brandlagret i graven (ATA 2341/35).



Figur 10. Fynd från den av Sten Florin och Axel Bagge undersökta graven L1983:6942. SHM21034.

Det finns en del lösfynd från området kring Sävstaholm (SHM, SLM). Det är främst olika typer av stenyxor från stenåldern (bilaga 7). Av dessa är en trindyxa hittad 500 meter söder om Sävsta by, vilket rimligen är inom utredningsområdet. Under pågående utredning blev vi dessutom presenterade för två stenyxor som hittats vid Dammsdal, söder om Forsavägen. Det är en trindyxa och en firsidig, troligen tunnackig, yxa av bergart. Deras närmare fyndplats är inte längre känd, men någonstans i åkern öster om Dammsdal (Johansson-Nyman, muntlig uppgift), och även här inom utredningsområdet.



Figur 11. De båda stenyxorna som hittats i åkern vid Dammsdal. Foto Karolina Karlsson.

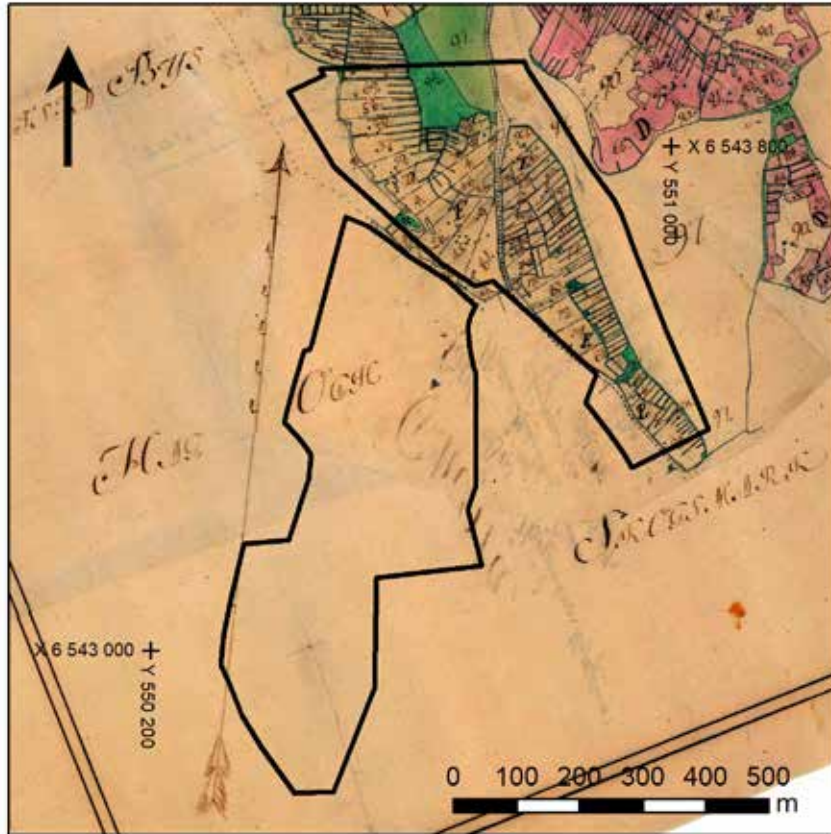
Utredningsområdet i historiska kartor och arkiv

Namnet Sävstaholm är säkert belagt 1465. Det består av det äldre ortnamnet Sävsta, som finns belagt som *Sigwalstadhæ* 1308 (NAU, SOL), med tillägget -holm. Däremot finns inga uppgifter i Namnarkivet om hemmanet Dammen.

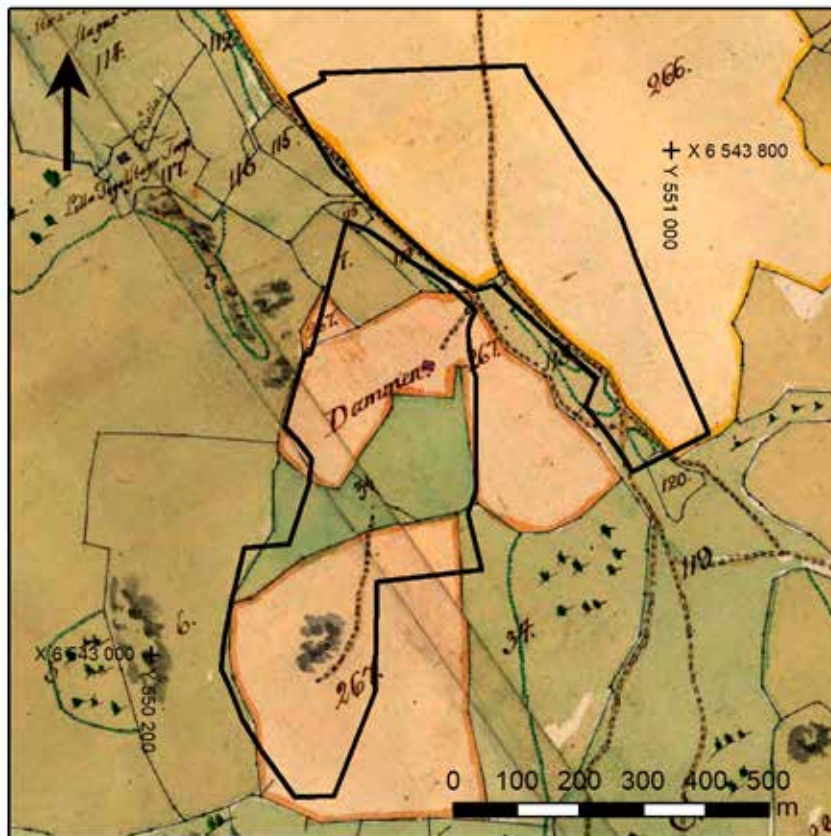
Det finns för Sävsta och Sävstaholm flera kartor från slutet av 1700-talet och tidigt 1800-tal, men det saknas kartor från andra halvan av 1800-talet. Häradsekonomiska kartan, bladet Sävstaholm, saknar datering, men utifrån stil och årtal på närliggande blad bör det ha tryckts cirka 1900.

Hemmanet Dammen låg under 1700-talet mitt i dagens åkergräde närmare Forsavägen (storskifte på skog 1799), med mindre exakt läge även på karta över Vingåkers socken 1677. I början av 1800-talet finns byggnader kvar där, men Dammens nuvarande läge är samtidigt etablerat (sammanföring 1825). På storskifteskartan för Sävsta by (1833 och 1834) anges marken där Dammen legat tillhöra torpen Lilla och Stora Tegelslagartorp. Senare har marken söder om Forsavägen brukats från Dammsdal (Johansson-Nyman, muntlig uppgift), och denna bebyggelse tillkommer först på häradsekonomen (cirka 1900). Tvärs över det norra delområdet, på nordöstra sidan av Forsavägen, har en väg gått från Sävsta gård i norr och förenats med Forsavägen strax öster om utredningsområdet. Denna väg finns med på flera kartor (bland annat storskifte 1794, storskifte 1804, laga skifte 1832), men saknas på häradsekonomen (ca 1900).

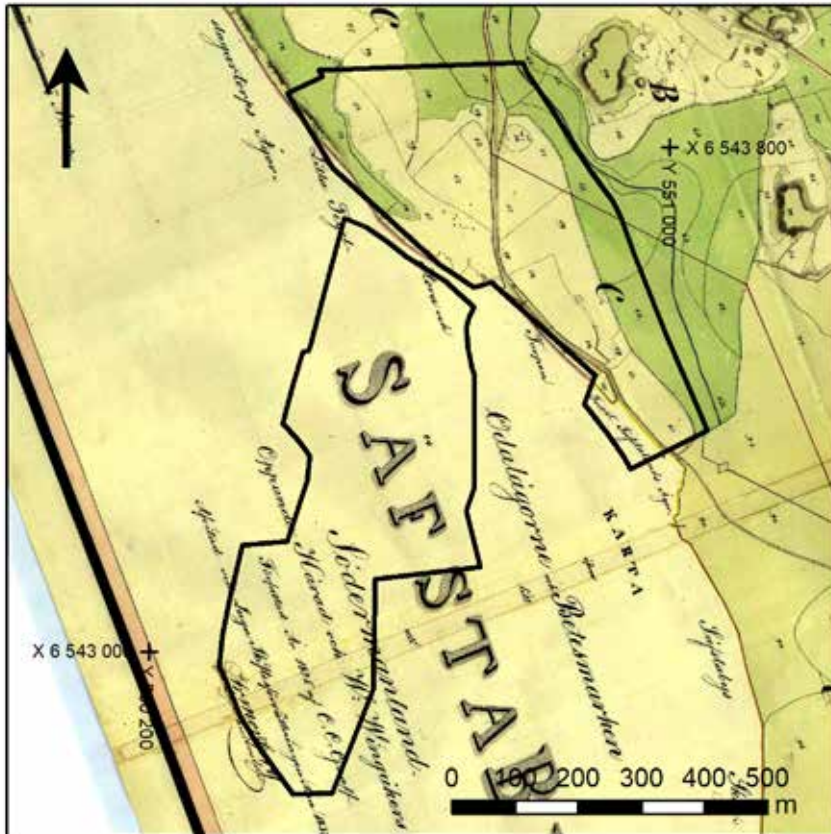
Den våtmark som ligger längs med åsen och Forsavägen på deras östra sida, och som finns markerad som kärrtorv på SGU:s jordartskarta, omnämns som Sandkärret med kärr och mossvall 1825 (sammanslagning) och som Kärret med äng 1834 (laga skifte). På häradsekonomen (cirka 1900) är samma våtmark en del av ett större åkergräde.



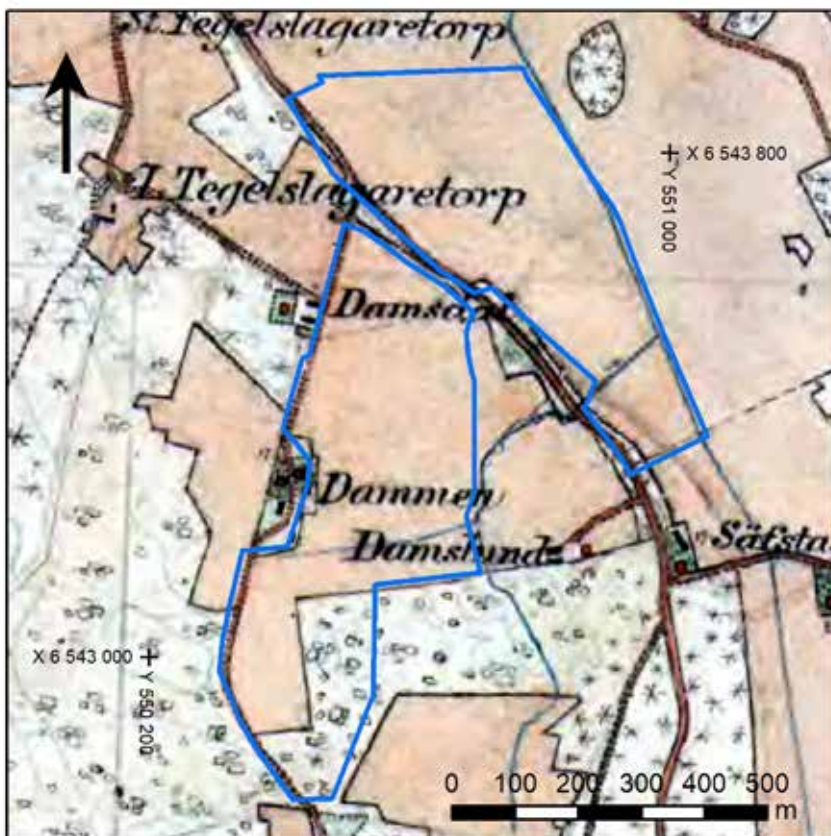
Figur 12. Utredningsområdet mot karta över storskifte för Sävsta by från 1794. Skala 1:12 000.



Figur 13. Utredningsområdet mot karta över storskifte av skog för Sävstaholm från 1799. Skala 1:12 000.



Figur 14. Utredningsområdet mot karta över laga skifte för Sävsta by från 1832. Skala 1:12 000.



Figur 15. Utredningsområdet mot häradsekonomiska kartan från cirka 1900. Skala 1:12 000.

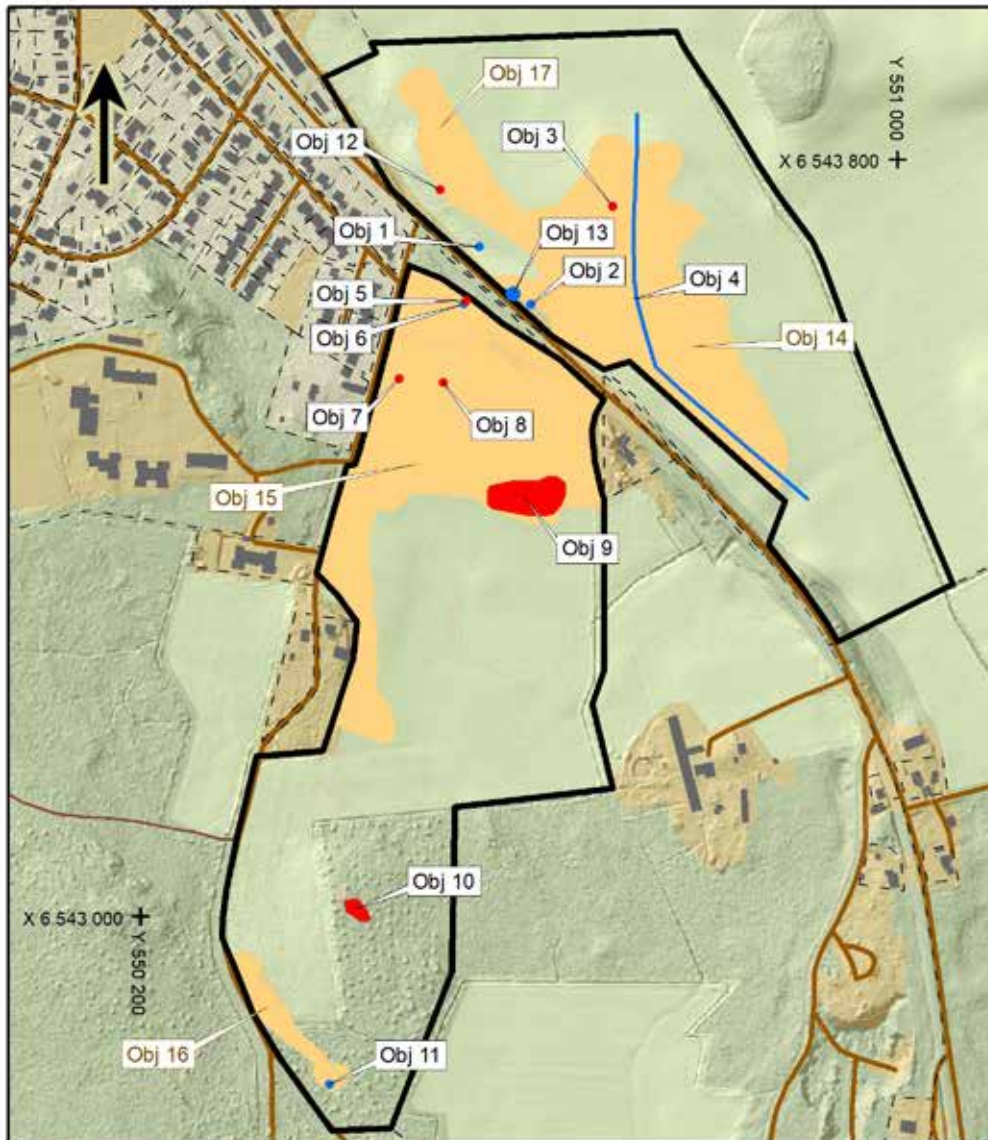
Resultat

Vid utredningen har flera *fornlämningar* identifierats: en gårdstomt, en boplats och fyra ensamliggande boplatsanläggningar. Ett lager med spridda träkolsbitar under torvlagret i våtmarken har daterats till romersk järnålder och går därför även detta som fornlämning. Fyra fyndplatser för bearbetad sten och rester av en färdväg bedöms som *övrig kulturhistorisk lämning*. Uttalat sentida gropar och äldre matjordslager under dagens ploglager har inte getts egna objektnummer men beskrivs i schakttabell och anläggnings lista (bilaga 3–4).

Objekt	KMR nr	Lämningstyp	Status, förslag	Kommentar
1	L2022:7396	Fyndplats	Övrig kulturhistorisk lämning	Ett avslag av mylonit, funnet i matjorden.
2	L2022:7397	Fyndplats	Övrig kulturhistorisk lämning	Ett avslag av kvarts, funnet i sanden strax under plogsulan.
3	L2022:7400	Härd	Fornlämning	Härdrest, i stort sett helt bortodlad.
4	L2022:7404	Färdväg	Övrig kulturhistorisk lämning	Spår av vägbanan/hjulspår under matjordslagret i flera av schakten.
5	L2022:7401	Boplatslämning, övrig	Fornlämning	Grop, gråbeige färgning av förhistorisk karaktär.
6	L2022:7398	Fyndplats	Övrig kulturhistorisk lämning	Ett flintavslag och ett litet kvartsavslag, funna i matjorden.
7	L2022:7402	Boplatslämning, övrig	Fornlämning	Grop. Daterad till historisk tid, 1500–1800.
8	L2022:7403	Boplatslämning, övrig	Fornlämning	Grop, gråsvart färgning av förhistorisk karaktär.
9	L2022:7394	Gårdstomt	Fornlämning	Hemmanet Dammens gamla läge, belagt åtminstone från slutet av 1600-talet.
10	L2022:7395	Boplats	Fornlämning	Fynd av slagen kvarts i markskador på hygge: tre avslag och två splitter i en markskada och två avslag i en annan.
11	L2022:7399	Fyndplats	Övrig kulturhistorisk lämning	Ett avslag av kvarts, funnet i markskada på hygge.
12	L2023:390	Boplatsanläggning, övrig	Fornlämning	Lager med träkol Under torvlagret i kanten av våtmark. Daterat till romersk järnålder.
13	L1983:6942	Fyndplats	Övrig kulturhistorisk lämning	Plats för undersökta och borttagna stenåldersgravar.
14	–	Boplatsläge	–	Inom boplatsläget framkom objekt 1–4 ovan.
15	–	Boplatsläge	–	Inom boplatsläget framkom objekt 5–9 ovan.
16	–	Boplatsläge	–	Inom boplatsläget framkom objekt 11 ovan.
17	–	Våtmark	–	Inom våtmarken framkom objekt 12 ovan.

Tabell 2. Lista över de objekt som registrerats vid utredningen.

Av de stenåldersgravar och anslutande kulturlager, L1983:6942, som undersökts på 1930-talet, kunde inga spår återfinnas. I ett parti längs Forsavägen finns en täktgrop och det är inte otroligt att de legat just där och att täktgropen tillkommit vid undersökningen. Däremot så anknyter flera av fyndplatserna och möjligen även de ensamliggande anläggningarna till ytan omkring L1983:6942 och visar att här funnits en omfattande *stenåldersmiljö*. I åkern söder om Forsavägen har dessutom två stenyxor påträffats. Deras närmare fyndplats är inte längre känd men det är en trindyxa och en firsidig, troligen tunnackig, yxa av bergart.



Figur 16. Utredningsområdet med utredda boplatslägen, schakt och identifierade objekt. Skala 1:8 000.

Gården Dammen finns med på sockenkarta över Västra Vingåker från 1677 och med ett mer exakt läge på karta över storskifte för skog från 1799 och sammanföring av flera kartor från 1825. Inga grundstenar efter byggnader fanns kvar på platsen, men väl lämningar i form av gropar, lager och avtryck efter borttagna stenar. I gropar och kulturlager fanns fynd av keramik, i form av rödgods och stengods, och olika järnföremål.

Stenåldersbopplatsen längst i söder är skadad av fläckvis markberedning i samband med att hygget planterades med gran. Bopplatsen förefaller inte beröra någon större yta och ligger nära krönet av en höjd, och har om den varit strandnära legat på en helt liten ö. Det skulle då ha varit för cirka 8 600 år sedan, eller vid cirka 6600 f.Kr. Fyndmaterialet, små kvartsavslag, talar också för en datering till mesolitikum även om den inte behöver vara fullt så tidig, man vistades ju även längre bort från stranden.

Schakt kom att grävas i två *våtmarker*. En större våtmark, kärr i det historiska kartmaterialet, ligger längs med åsen på dess nordöstra sida. Här var ett tjockt matjordslager, och ett tunnare lager sand, ovanpå torvlager som till stora delar innehöll rötter

och trärester. Flera sentida dräneringar med tegelrör skar genom torven. I ett av schakten fanns helt nära strandkanten *träkol under torvlagret*. En mindre våtmark, eventuellt källan till namnet Dammen, påträffades på den sydvästra sidan av Forsavägen. Också här fanns tjocka matjordslager ovanpå torv, men torven föreföll mer nedbruten, mer sandblandad och innehöll inga trärester. I ett av schakten fanns också ett påfört lerlager.

Träkol från en av de ensamliggande boplatsanläggningarna och från våtmarken i nordväst har ¹⁴C-daterats. Gropen visade sig vara från historisk tid. Resultatet från ¹⁴C-analysen är något spretigt, med nedslag vid mitten av 1500-talet, mitten av 1600-talet och sent 1700-tal. Tyngdpunkten förefaller ändå ligga i 1600-tal. Åtminstone den nu daterade anläggningen måste därmed ses i ett annat sammanhang än de stenåldersfynd som fanns i närheten. Träkolslagret i våtmarken visade sig härröra från romersk järnålder, med tyngdpunkten i yngre romersk järnålder. Lagret med träkol representerar förhistorisk aktivitet i kanten av våtmarken och utgör därmed fornlämning, även om utredningen inte kan fastställa dess funktion (bilaga 5–6).

Lab.nr.	Kontext	Daterat material	¹⁴ C ålder	Kalibrerad datering 1 sigma	Arkeologisk period
Ua-76281	A15, grop	Träkol av gran	259±30	1529–1539 e.Kr 1547–1549 e.Kr 1635–1664 e.Kr 1785–1794 e.Kr	Efterreformatorisk tid
Ua-76282	A23, träkolslager	Träkol av ek	1700±31	263–274 e.Kr 347–406 e.Kr	Romersk järnålder

Tabell 3. Resultatet från ¹⁴C-analysen.



Figur 17. Rester av färdvägen, objekt 4, under matjordslagret dokumenteras. Foto Karolina Karlsson från sydväst.

Utvärdering

Utredningens syfte var att klarlägga om fornlämningar förekom inom utredningsområdet. Stiftelsen Kulturmiljövård har konstaterat att ett par mer påtagliga fornlämningar, en gårdstomt och en boplats, och flera mindre fornlämningar i form av ensamliggande boplatsanläggningar finns inom området. De ensamliggande anläggningarna är sannolikt från olika delar av förhistorisk och historisk tid. Några av dem kan samverka tillsammans med lösfynd från stenåldern och speglar då tillsammans en stenåldersmiljö som är hårt skadad av åkerbruket men som ändå framträder på platsen.

Referenser

Historiska kartor

<https://historiskakartor.lantmateriet.se/>

Rikets allmänna kartarkiv:

Häradsekonomiska kartan, Sävstaholm, cirka 1900, J112-65-14

Ekonomiska kartan 9G9a, Vingåker 1957, J133-9g9a57

Ekonomiska kartan 9G9b, Kjesätter 1957, J133-9g9b1957

Ekonomiska kartan 9G8a, Ekeshö 1956, J133-9g8a56

Ekonomiska kartan 9G8b, Gäringe 1957, J133-9g8b57

Lantmäteristyrelsens arkiv

Sävstaholm, storskifte på skog 1799, C96-166:1

Sävsta, laga skifte 1832, C96-165:2

Västra Vingåkers socken, geografisk karta 1674, C96-1:2

Lantmäterimyndighetens arkiv

Sävsta, storskifte 1794, 04-vvi-202

Sävsta, laga skifte 1834, 04-vvi-339

Sävsta (Säfvesta) sammanföring 1825, 04-vvi-311

Sävstaholm, storskifte 1804, 04-vvi-214

Övriga arkiv

Antikvarisk-Topografiska arkivet (ATA).

Institutet för språk och folkminnen, Namnarkivet med ortnamnsregistret (NAU),

www.isof.se/sprak/namn/ortnamn/ortnamnsregistret-beta.html

Kulturmiljöregistret (KMR), <https://app.raa.se/open/fornsok/>

Statens historiska museer (SHM), <http://mis.historiska.se/mis/sok/sok.asp>

Sveriges geologiska undersökning (SGU), www.sgu.se

Muntlig uppgift

Lena Johansson-Nyman, Dammsdal.

Litteratur

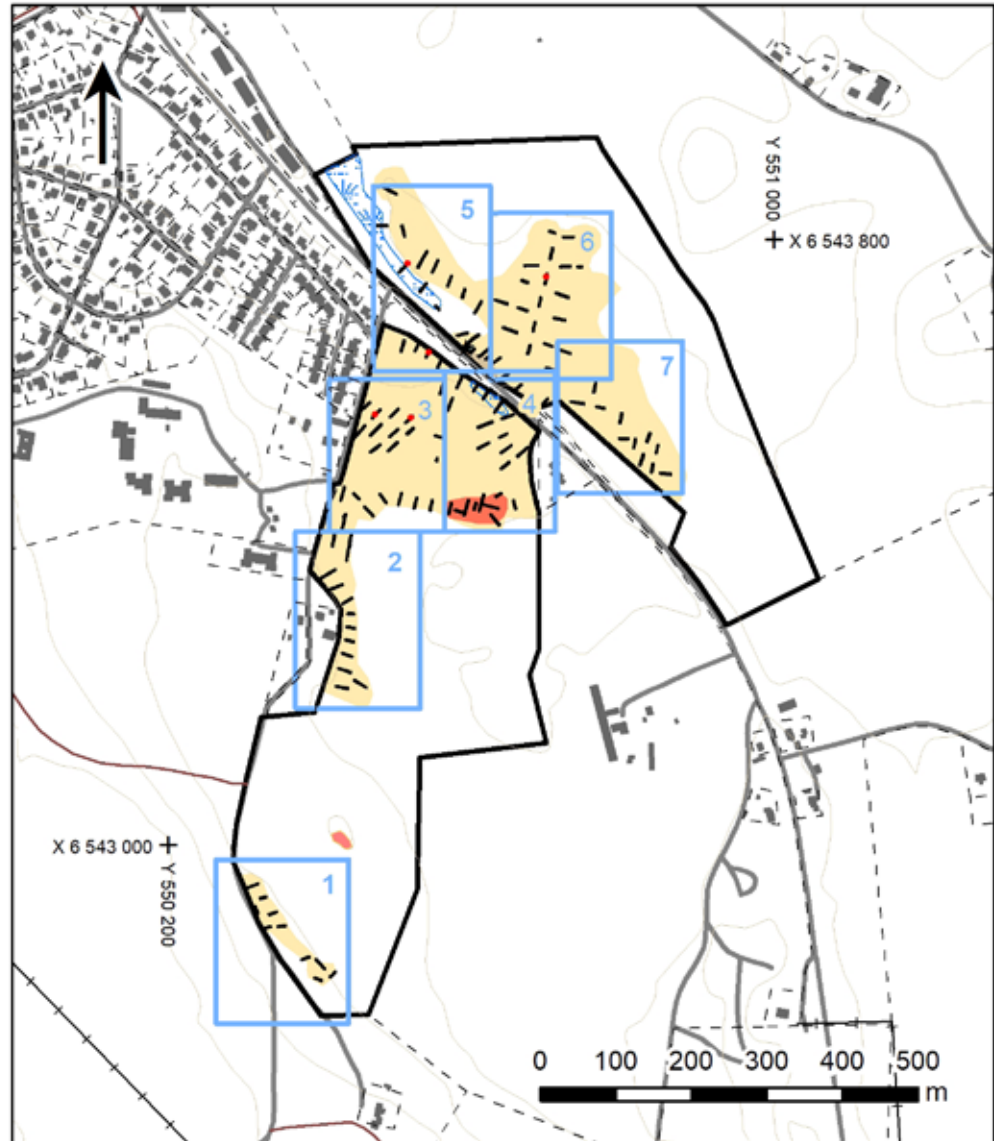
Hed-Jakobsson, A., 2016. *Ett gravfält och en stenåldersboplats i Vingåker*. Delundersökning och skadedokumentation av Västra Vingåker 79:1, Västra Vingåker socken, Vingåkers kommun, Södermanland. Rapporter från Arkeologikonsult 2016:2936.

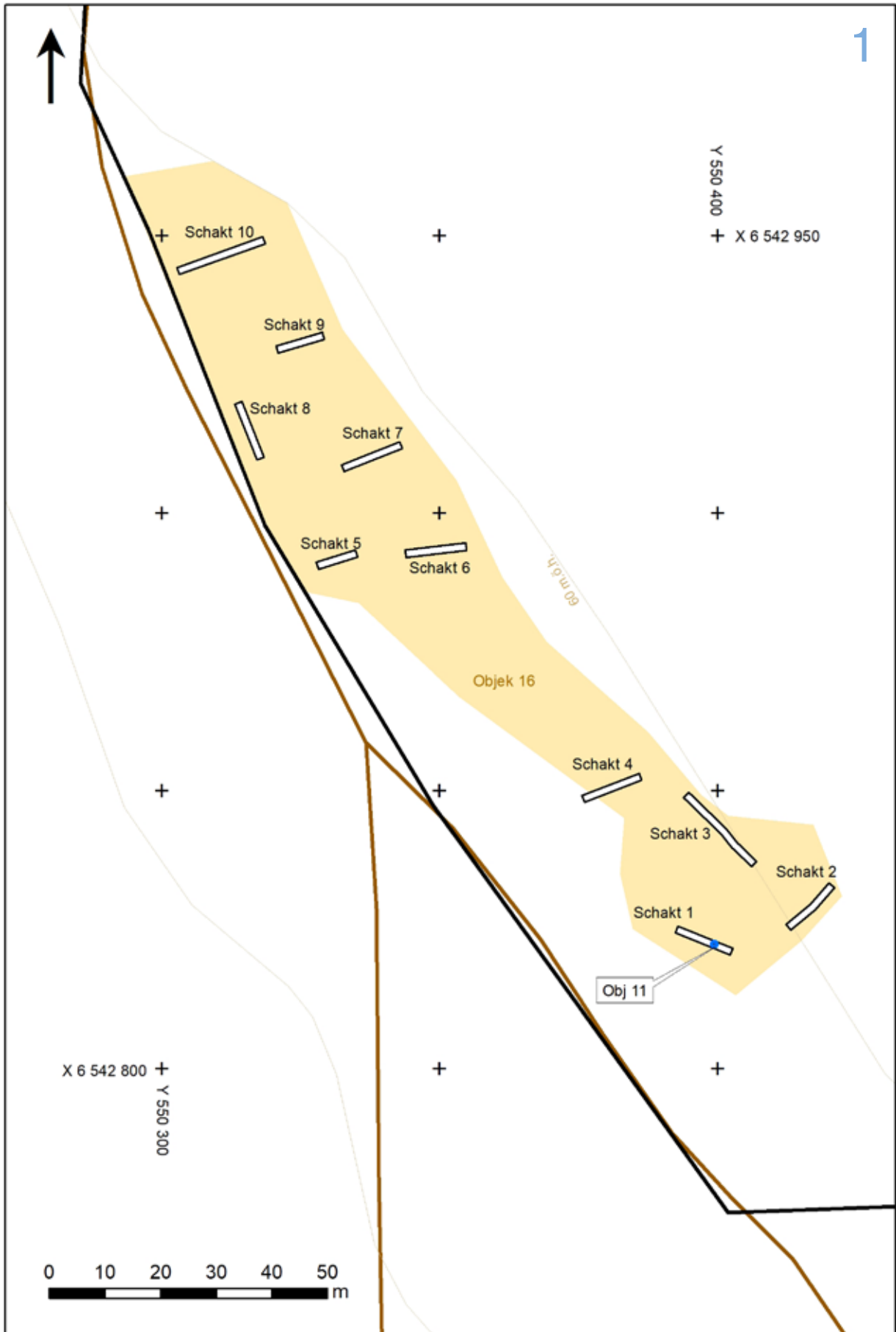
Svenskt ortnamnslexikon (SOL), 2016. Utarbetat inom Institutet för språk och folkminnen och Institutionen för nordiska språk vid Uppsala universitet. Andra reviderade upplagan. Red. Mats Wahlberg.

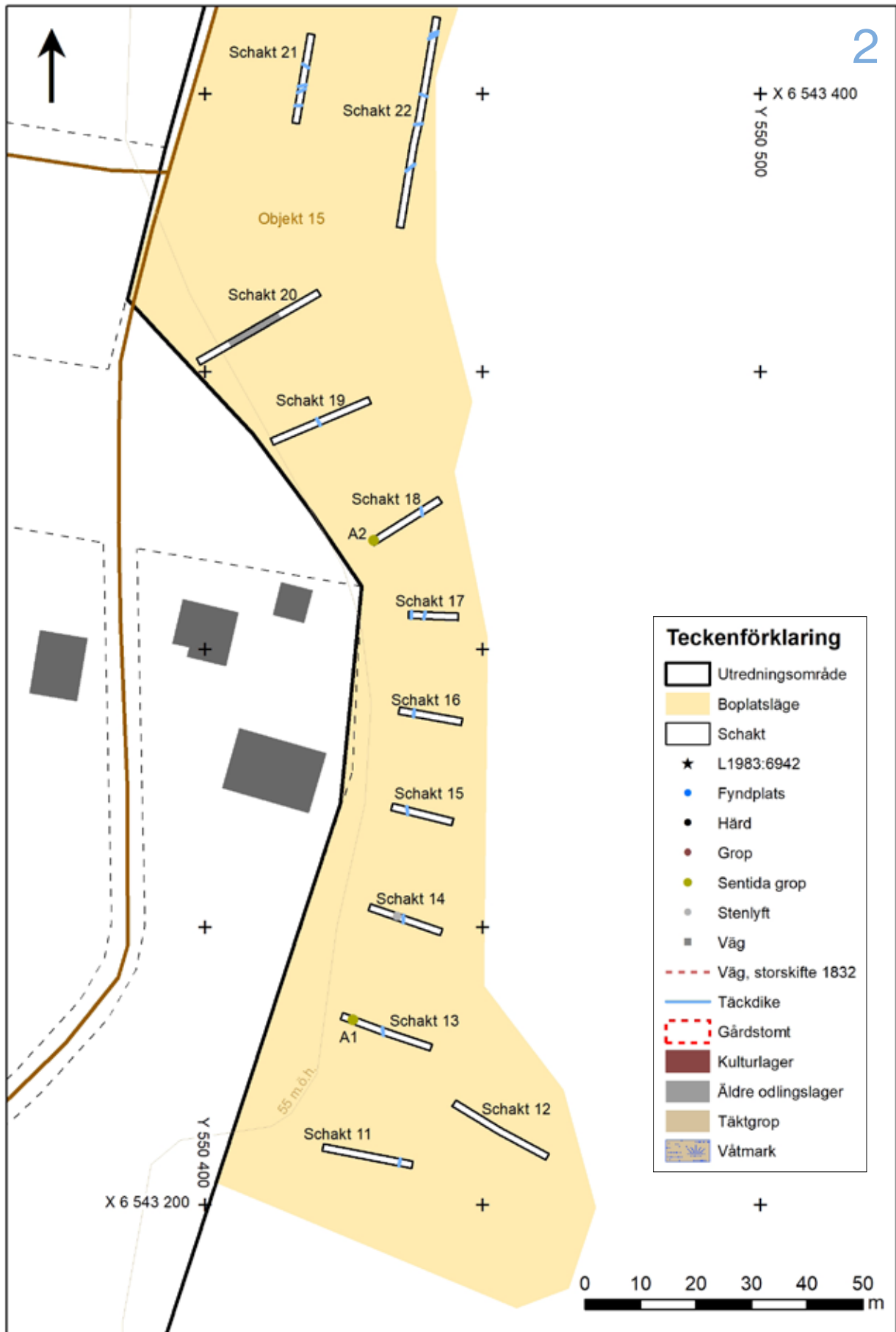
Tekniska och administrativa uppgifter

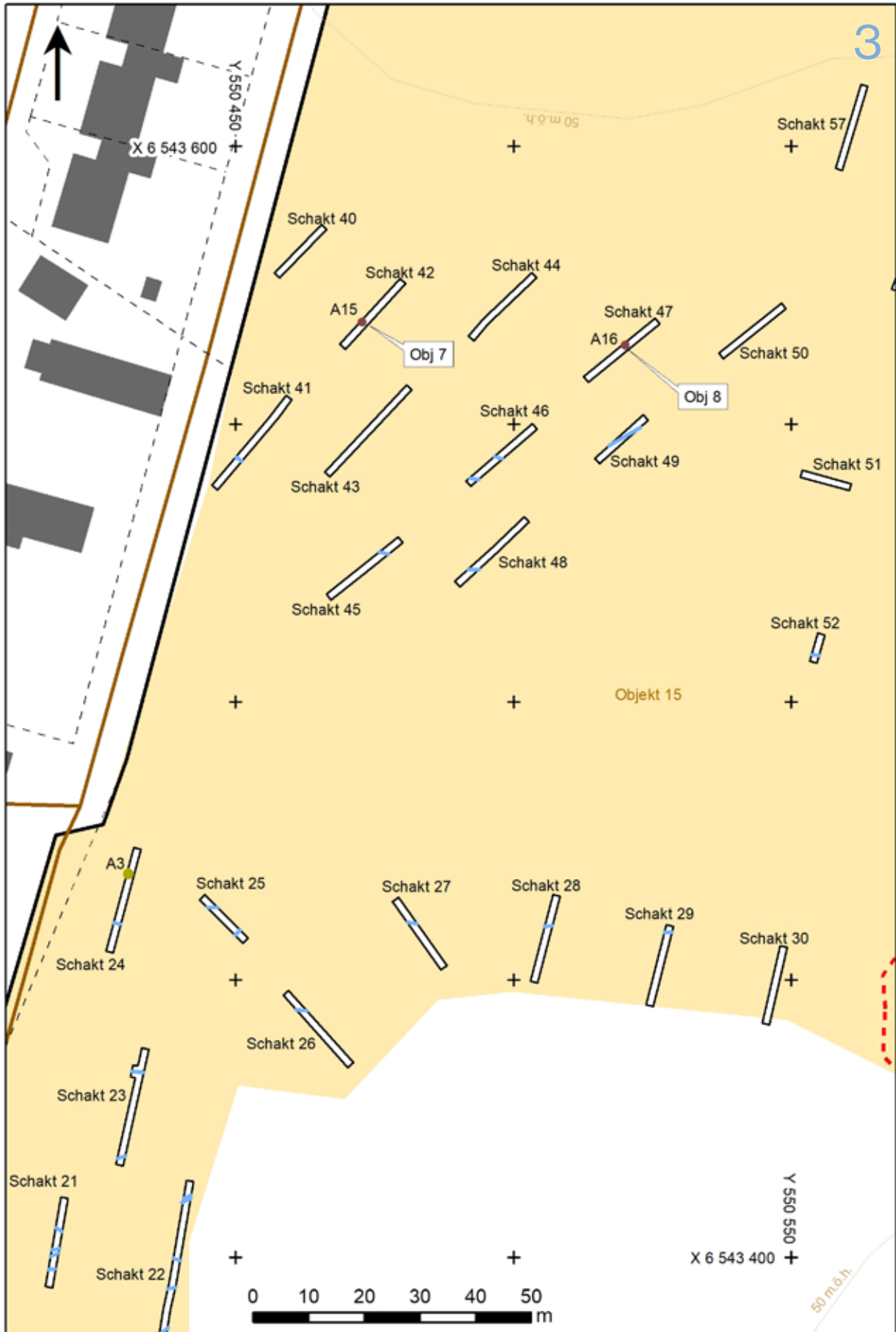
<i>Stiftelsen Kulturmiljövård projektnr:</i>	KM22086
<i>Länsstyrelsen dnr, beslutsdatum:</i>	431-3889-2022, 2022-06-08
<i>Kulturmiljöregistret uppdragsnr:</i>	202200776
<i>Typ av undersökning:</i>	Arkeologisk utredning
<i>Undersökningsperiod:</i>	26 och 30 augusti samt 7–15 september 2022
<i>Personal:</i>	Jenny Holm Karolina Karlsson
<i>Landskap:</i>	Södermanland
<i>Län:</i>	Södermanland
<i>Kommun:</i>	Vingåker
<i>Socken:</i>	Västra Vingåker
<i>Fastighet:</i>	Sävstaholm 2:382
<i>Koordinater:</i>	X 6 543 500 / Y 550 500
<i>Koordinatsystem:</i>	SWEREF 99 TM
<i>Höjdsystem:</i>	–
<i>Inmätningssystem:</i>	GPS
<i>Dokumentationshandlingar:</i>	Inga utöver denna rapport.
<i>Fynd:</i>	Inga fynd tillvaratogs.

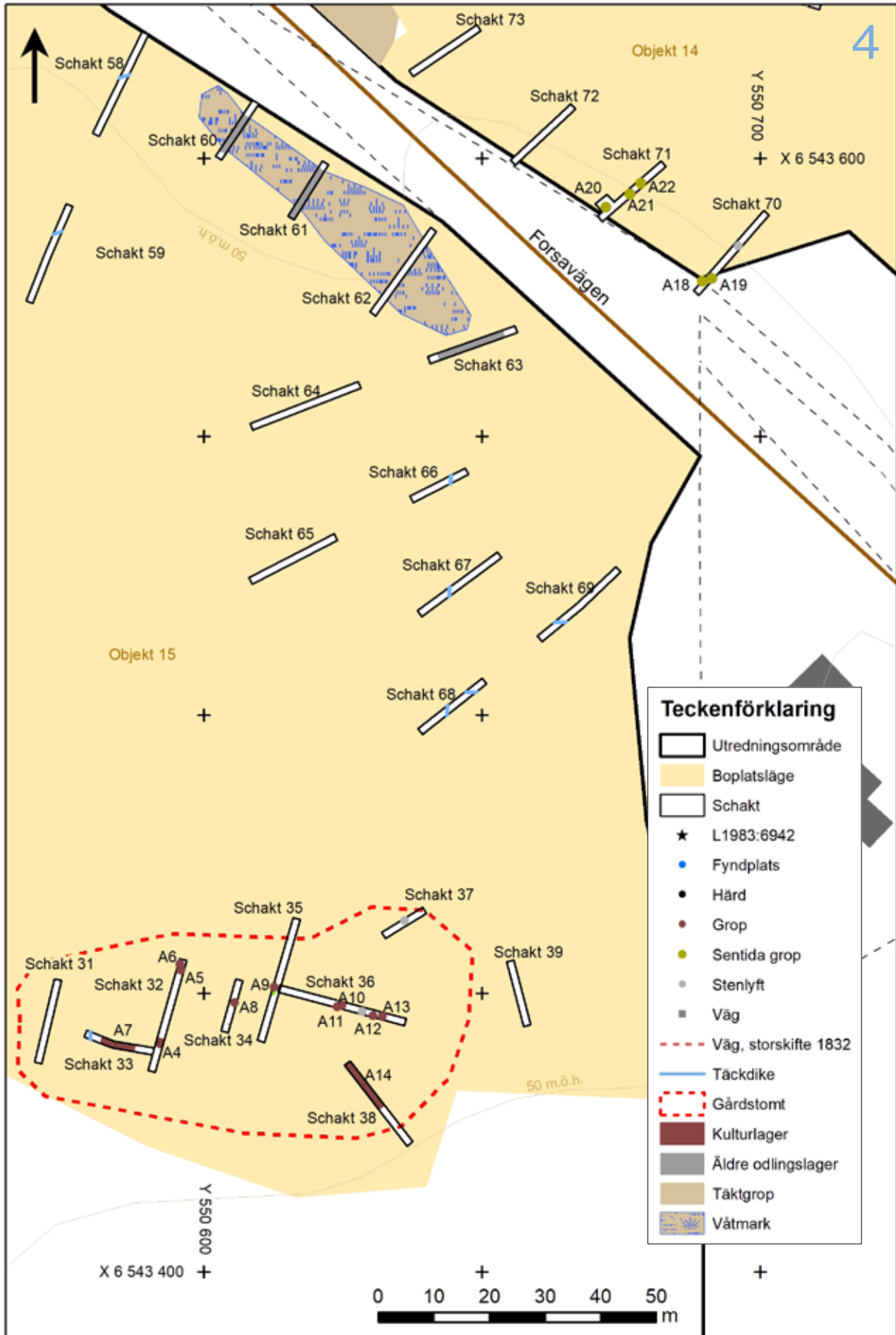
Bilaga 1. Planer

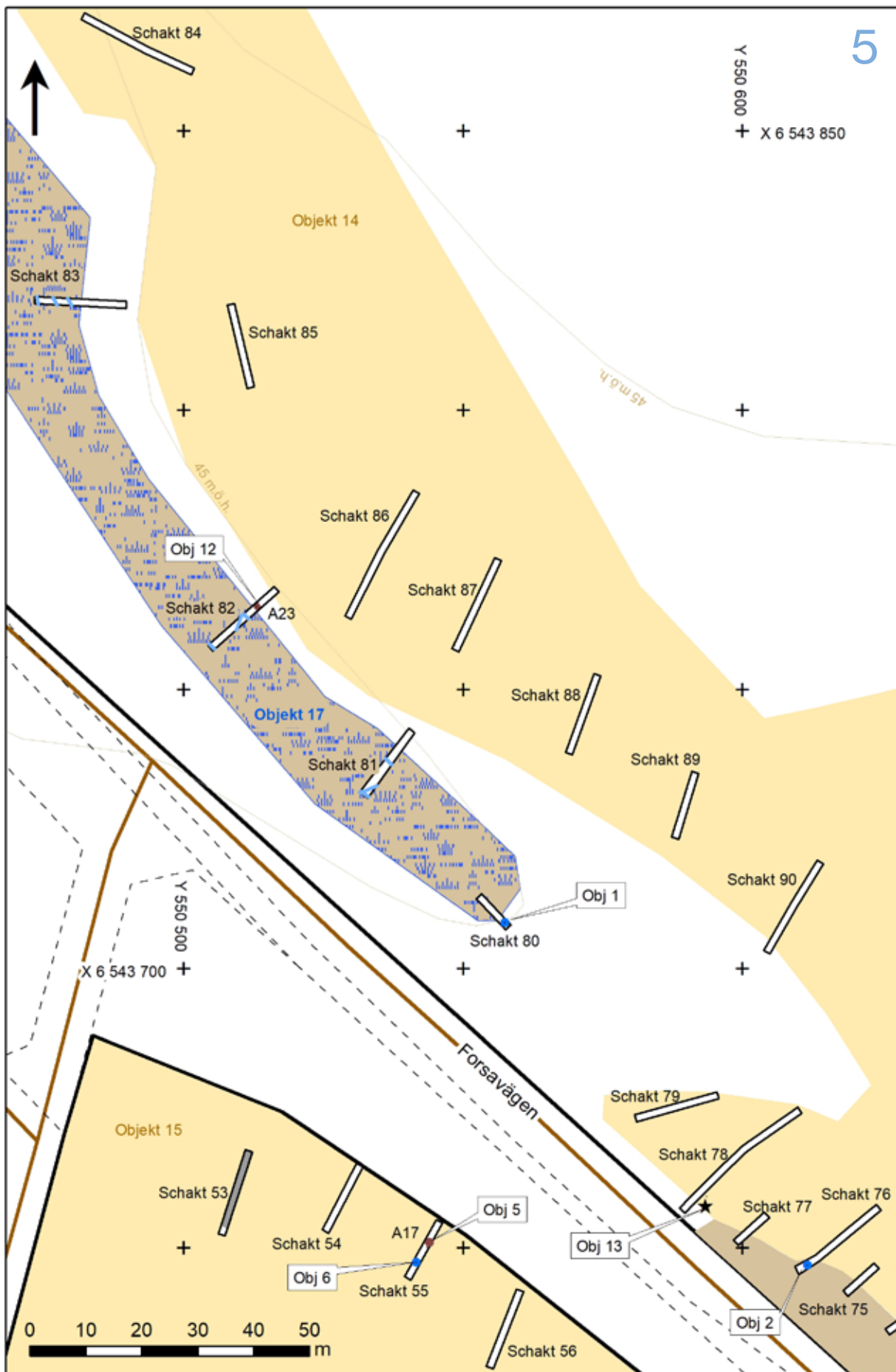


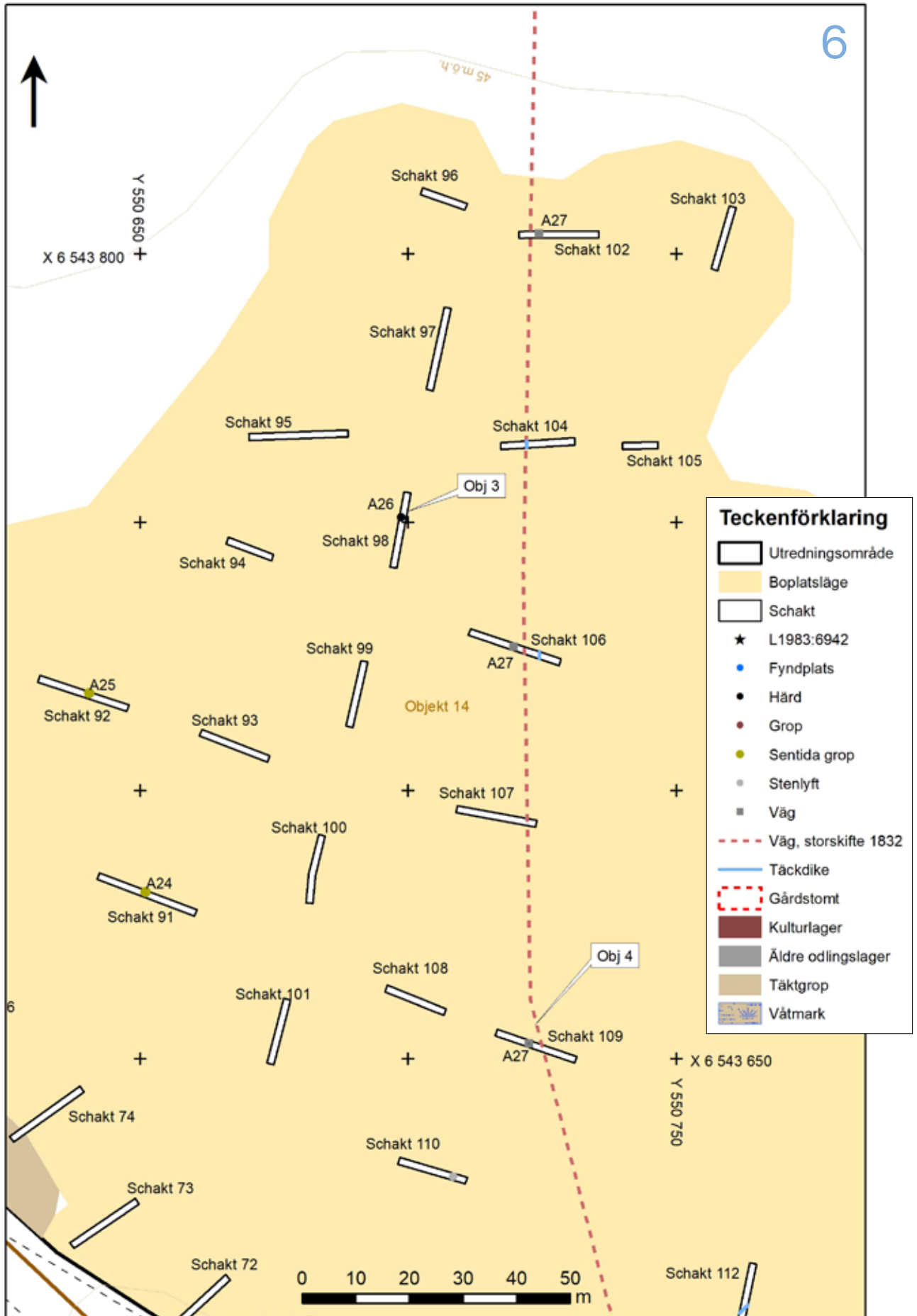


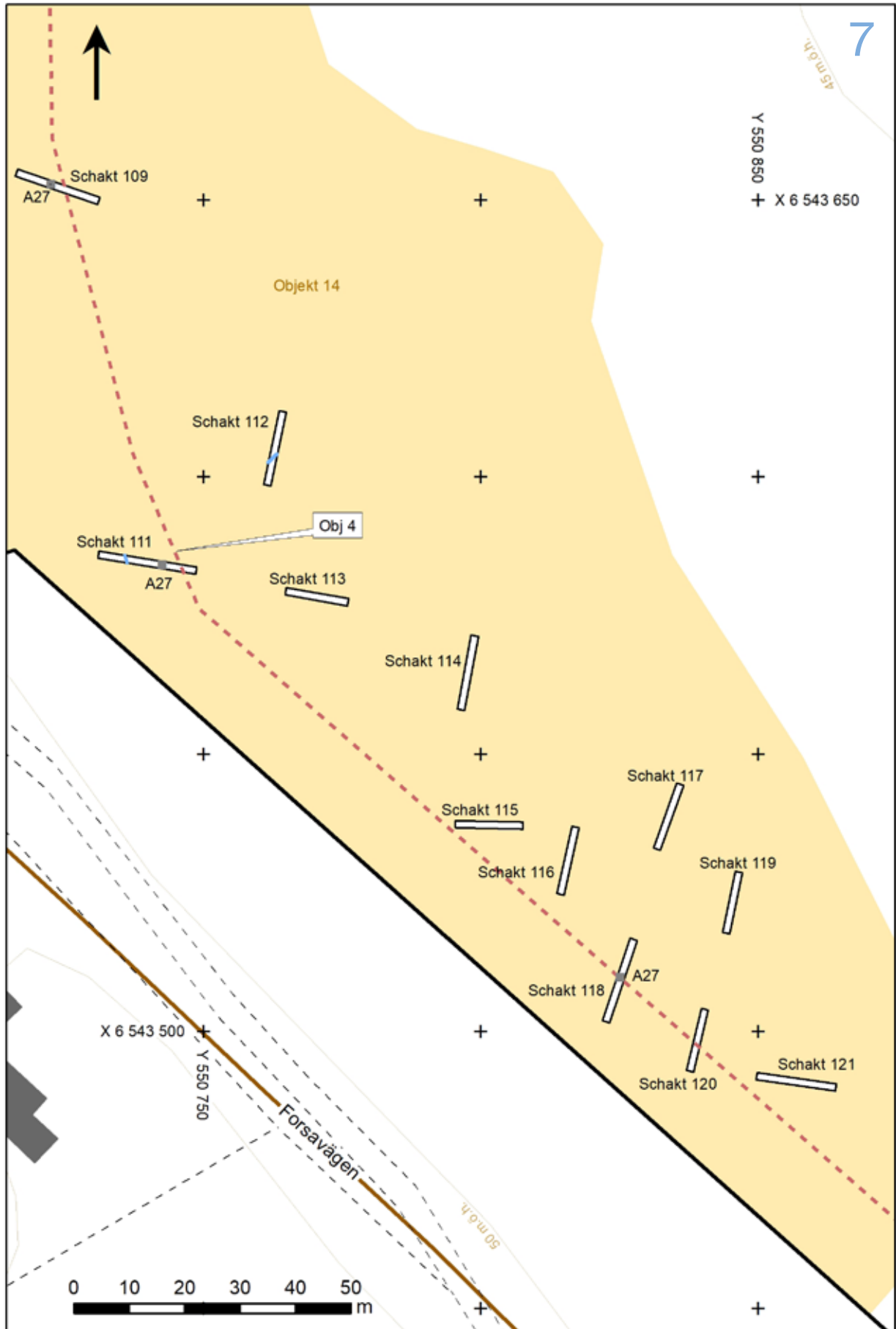


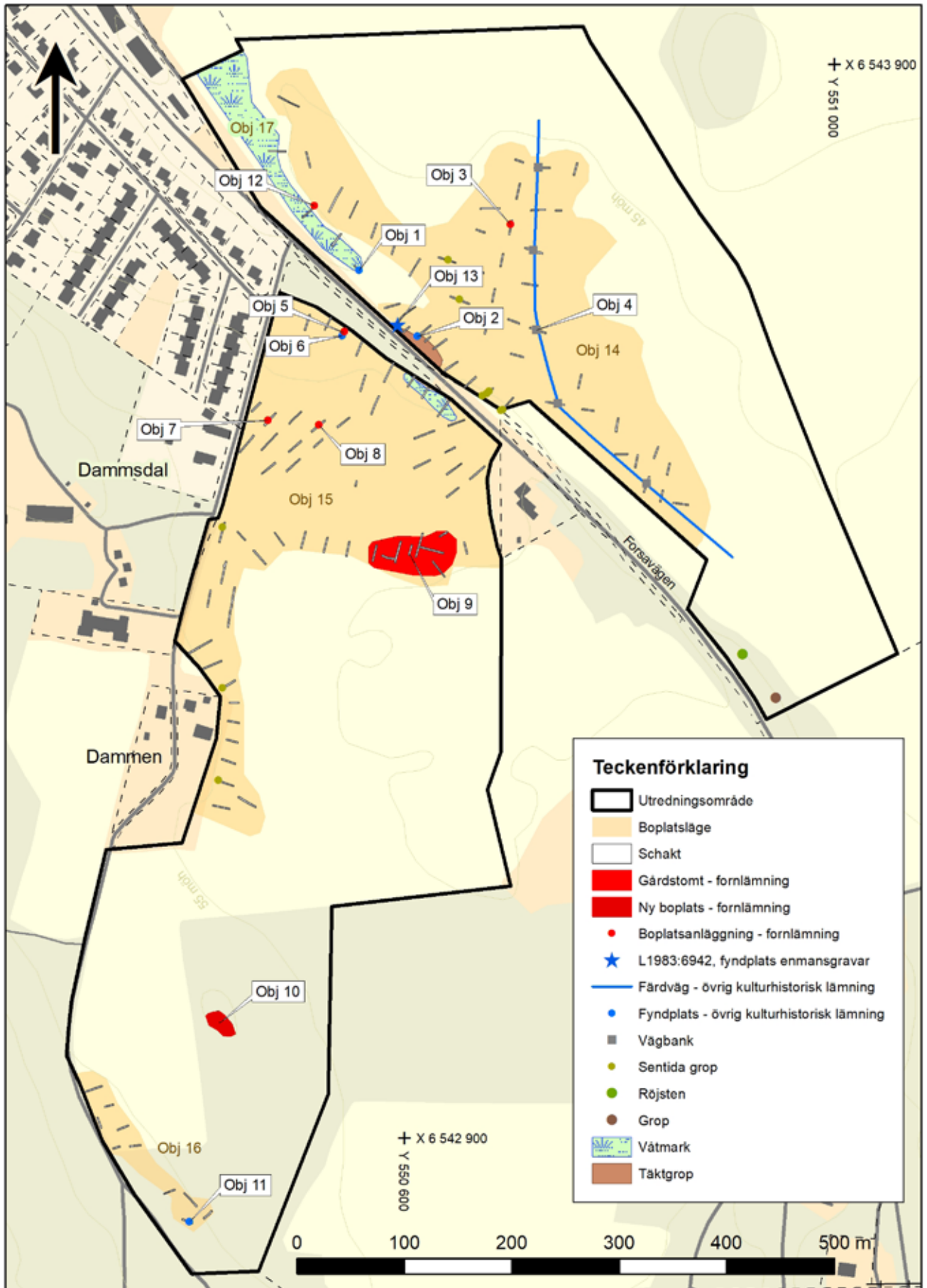












Bilaga 2. Objektsbeskrivningar

Objekt 1 – Fyndplats

Nummer i KMR: L2022:7396

Status: Övrig kulturhistorisk lämning

Beskrivning: Ett avslag av mylonit, funnet i matjorden i kanten av våtmark.

Topografi: Svag nordvästsluttning, i sydöstra änden av utdikad våtmark, bevuxen med gräs, nässlor och i närheten flera mindre alar.

Kommentar: Fyndplatsen är belägen 60 meter nordväst om LI983:6942, plats för undersökta och borttagna enmansgravar från mellanneolitikum.



Avslag av mylonit, objekt 1.

Objekt 2 – Fyndplats

Nummer i KMR: L2022:7397

Status: Övrig kulturhistorisk lämning

Beskrivning: Ett avslag av kvarts, funnet i sanden strax under plogsulan.

Topografi: Plan yta i åkerkant intill mindre täkt. Åkern är brukad och var vid tillfället för fyndet bevuxen med rågvete, nere i täktgropen växer sälgsnår, gräs och nässlor.

Kommentar: Fyndplatsen är belägen 20 meter sydsydöst om LI983:6942, plats för undersökta och borttagna enmansgravar från mellanneolitikum.



Avslag av kvarts, objekt 2.

Objekt 3 – Härd

Nummer i KMR: L2022:7400

Status: Fornlämning

Beskrivning: Rest av härd, oval 0,6×0,5 meter stor, svagt sotad silt med svarta fläckar där mindre stenar tryckts ner i leran och där avtrycken fyllts med sot när stenarna plöjts bort.

Topografi: Flackt krön i åkermark.

Kommentar: Det finns i princip inget kvar efter att vi försökt ta tillvara träkol utan att hitta något. Lämningen borde kunna övergå från fornlämning till statusen ”Ingen antikvarisk bedömning.”

Objekt 4 – Färdväg

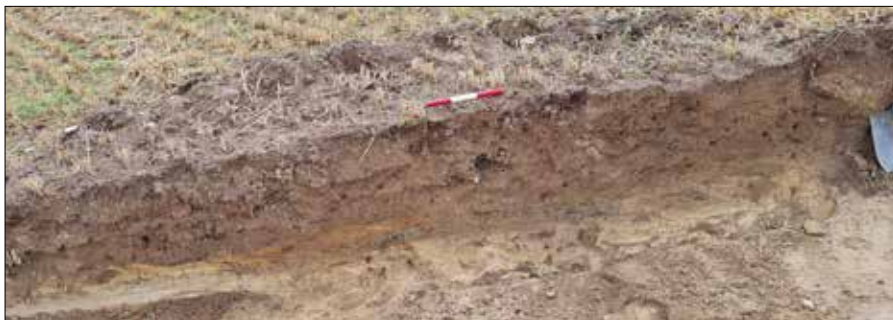
Nummer i KMR: L2022:7404

Status: Övrig kulturhistorisk lämning

Beskrivning: Färdväg, minst 700 meter lång och cirka 1,6 meter bred, framkom under matjordslagret på minst fyra punkter. Det rör sig om ett skikt av ljusare siltigt material, 0,08–0,18 meter tjockt, ibland med förstärkning av ett påfört lerlager, 0,1–0,15 meter tjockt. I ett par av schakten finns hjulspår där det ljusa skiktet tryckts ner djupare. Avståndet mellan hjulspåren, från mitten till mitten, är 0,9 meter.

Topografi: Flackt krön i åkermark.

Kommentar: Färdvägen återfinns i det historiska kartmaterialet: storskifte för Sävsta 1794, storskifte av skog för Sävstaholm 1799, sammanföring av flera kartor för Säfvesta 1825, storskifte för Sävstaholm 1804 samt laga skifte för Sävsta 1832 och 1834.



Figur 19. Sektion genom vägen A27 i tre av schakten, överst) i schakt 102, mitten) i schakt 109 och nederst) i schakt 111.

Objekt 5 – Boplatslämning, övrig

Nummer i KMR: L2022:7401

Status: Fornlämning

Beskrivning: Grop, oval 0,45 × 0,4 meter stor, med fyllning av gråbeige sand med något diffus avgränsning.

Topografi: Svag nordsluttning i åkermark.

Kommentar: Helt intill den förmodat förhistoriska gropen återfanns objekt 6, ett kvartsavslag och ett flintavslag, i matjorden.

Objekt 6 – Fyndplats

Nummer i KMR: L2022:7398

Status: Övrig kulturhistorisk lämning

Beskrivning: Ett flintavslag och ett litet kvartsavslag, funna i matjorden.

Topografi: Svag nordsluttning i åkermark.

Kommentar: Påträffade efter regn i matjorden i redan igenlagt utredningsschakt.



Avslag av flinta och kvarts, funna i matjorden efter åskregn.

Objekt 7 – Boplatslämning, övrig

Nummer i KMR: L2022:7402

Status: Fornlämning

Beskrivning: Rund grop, 0,5 meter i västra schaktkanten och 0,25 meter ut i schaktet. Skålformad 0,08 meter djup. Fyllning av mörkt gråbrun sand med spridda kolbitar. Kolprov insamlat.

Topografi: Flackt krön i åkermark.

Kommentar: Gropen är ¹⁴C-daterad till efterreformatorisk tid, 1500–1800 e.Kr.



Anläggningen i plan innan ¼ grävts ur för att samla in träkol för datering. Foto från öster.

Objekt 8 – Boplatslämning, övrig

Nummer i KMR: L2022:7403

Status: Fornlämning

Beskrivning: Oregelbunden färgning – trolig grop, 1,2 × 0,6 meter stor. Fyllning av flammig mörkgrå till gråbeige sand med spridda kolstänk.

Topografi: Flackt krön i åkermark.

Kommentar: Allmänt förhistorisk karaktär.

Objekt 9 – Gårdstomt

Nummer i KMR: L2022:7394

Status: Fornlämning

Beskrivning: Hemmanet Dammens gamla läge. Inom en minst 80 × 35 meter (Ö–V) stort område framkom spår efter Dammens gamla tomt. Här finns tre kulturlager och åtta gropar, samt stenlyft efter stenar som kan ha ingått i syllstensgrunder. På platsen iaktogs fynd av keramik i form av rödgods, järnföremål, brända och obrända ben, samt tegel och murbruk. Särskilt ett kulturlager i den sydöstra delen av lämningen innehöll förhållandevis mycket keramik.

Topografi: Plan yta i åkermark, helt intill och norr om en markerad slänt.

Kommentar: Dammen återfinns på denna plats i flera av de historiska kartorna: geografisk karta över Västra Vingåkers socken 1674, storskifte för Sävsta 1794, storskifte av skog för Sävstaholm 1799 och på sammanföring av flera kartor för Sävvesta 1825.



Kulturlager A14, i schakt 38, sett från nordväst.



Stratigrafin vid A14.
Foto från nordöst.



Figur 24. Exempel på fynd i
kulturlager A14.
Foto Karolina Karlsson.

Objekt 10 – Boplats

Nummer i KMR: L2022:7395

Status: Fornlämning

Beskrivning: Inom en minst 30×15 meter (NV–SÖ) stort område har slagen kvarts påträffats i markskador. Sammantaget har fem avslag och två splitter noterats.

Topografi: Sydvästsluttning nära krön med berg i dagen, hygge med fläckvis markberedning med kvarstående frötallar inom lämningen.

Kommentar: Platsen ligger 60 meter över dagens havsytta och kan som äldst vara från 6600 f.Kr, och om så är fallet har den då legat på en mycket liten ö.



Slagen kvarts i markskador på hygge, objekt 10.

Objekt 11 – Fyndplats

Nummer i KMR: L2022:7399

Status: Övrig kulturhistorisk lämning

Beskrivning: Ett avslag av kvarts, funnet i markskada på hygge.

Topografi: Östsluttning av hygge med fläckvis markberedning, skogsmark.

Kommentar: –



Kvartsavslag, objekt 11.

Objekt 12 – Boplatslämning, övrig

Nummer i KMR: L2023:390

Status: Fornlämning

Beskrivning: Lager med sotig lera och träkol, upp till 0,05 meter tjockt, minst 1 meter brett och fortsätter utanför schaktet åt både nordväst och sydöst. Lagret påträffades på 1,1 meters djup under matjord 0,8 meter, grå sand, 0,1 meter och torv 0,2 meter.

Topografi: Sydvästsluttning, tidigare strandkant av våtmark, gräsbevuxen.

Kommentar: Träkolet bör komma från mänsklig aktivitet. Träkol av ek från lagret har daterats till yngre romersk järnålder, 200–400 e.Kr.



Under torvlagret i stratigrafin förekom träkol spritt i ett mörkgrått, sotigt skikt. Foto från sydväst.

Objekt 13 – Fyndplats

Nummer i KMR: LI983:6942

Status: Övrig kulturhistorisk lämning

Beskrivning: Enmansgravsfynd. Inom markerat område är ungefärlig plats för gravfynden. Vid undersökningen påträffades 1 flintspån, 10 bärnstenspärlor, ett sjuttioal krukskärvor, de flesta ornerade, 1 slipsten av kvartsit, 1 spånkrapa av flinta och 1 kvartsitskiva. Dike invid åker.

Topografi: Svag nordsluttning, åkermark intill väg.

Kommentar: I ett parti längs Forsavägen finns en täktgrop och det är inte otroligt att de undersökta gravarna legat just där, och att täktgropen tillkommit i samband med undersökningen.

Objekt 14 – Boplatsläge

Status: –

Beskrivning: Inom ett 580 × 35–230 meter stort (NV–SÖ) område förväntades i första hand förhistoriska boplatslämningar kunna förekomma.

Topografi: Svagt kuperad åkermark på nivåer mellan 44 och 48 m ö.h.

Kommentar: Boplatsläget tangerar platsen för undersökta och borttagna stenåldersgravar, LI983:6942.

Resultat: Inom boplatsläget har en fornlämning, objekt 3 en härd, och tre övrig kulturhistorisk lämning, objekt 4 en färdväg, objekt 1 och 2 två fyndplatser, identifierats. Övriga delar av boplatsläget är att betrakta som avfärdat.

Objekt 15 – Boplatsläge*Status:* –*Beskrivning:* Inom ett 450 × 25–260 meter stort (N–S) område förväntades både förhistoriska boplatslämningar och historiska lämningar med anknytning till ett äldre gårdsläge kunna förekomma.*Topografi:* Svagt kuperad åkermark på nivåer mellan 48 och 55 m ö.h.*Kommentar:* Hemmanet Dammens gamla tomt ska ha legat inom boplatsläget.*Resultat:* Inom boplatsläget har fyra fornlämningar och en övrig kulturhistorisk lämning identifierats. Fornlämningarna omfattar en gårdstomt, objekt 9, och tre boplatсанläggningar, objekt 5, 7 och 8. Den övrigt kulturhistoriska lämningen utgörs av en fyndplats, objekt 6. Övriga delar av boplatsläget är att betrakta som avfärdat.**Objekt 16 – Boplatsläge***Status:* –*Beskrivning:* Inom ett 180 × 15–35 meter stort (NNV–SSÖ) område förväntades i första hand förhistoriska boplatslämningar kunna förekomma.*Topografi:* Åt öster mjukt sluttande terräng på nivåer mellan 59 och 62 m ö.h. I norra delen gräsbevuxen hagmark och i södra skogsmark i form av kalhygge.*Kommentar:* –*Resultat:* Inom boplatsläget har en övrig kulturhistorisk lämning, objekt 11 en fyndplats, identifierats. Övriga delar av boplatsläget är att betrakta som avfärdat.**Objekt 17 – Våtmark***Status:* –*Beskrivning:* Inom ett 230 × 20–40 meter stort (NV–SÖ) område förväntades en bevarad torvlagerföljd och därmed möjligheten att organiskt material från förhistorisk tid skulle kunna förekomma.*Topografi:* Långsmal sänka mellan sandiga höjdparter på nivåer mellan 42 och 44 m ö.h. Sänkan var bevuxen med gräs, hallon och nässlor.*Kommentar:* Enligt SGU skulle kärtrorv finnas inom området, och ytan benämns som kärr i de historiska kartorna.*Resultat:* Vid utredningsgrävningen konstaterades att det fanns en drygt meterdjup torvlagerstratigrafi under sand och matjordslager. Under torvlagret påträffades i ett av schakten ett lager med sot och kol, objekt 12, som daterats till yngre romersk järnålder och därmed utgör fornlämning. Lagret har inte avgränsats utan kan förmodligen sträcka sig ett okänt stycke längs med den tidigare strandkanten.

Exempel på stratigrafin i våtmarken: T.v. i schakt 80 och t.h. i schakt 82. Foto Karolina Karlsson och Jenny Holm.

Bilaga 3. Schakttabell

Schaktnr	Objekt	L × br × dj (m)	Stratigrafi	Kommentar
1	11	10×1,3×0,2–0,25	Vegetationsskikt 0,15 meter, följt av sandig morän.	Ett kvartsavslag i markskada före schaktning.
2	–	11×1,3×0,15–0,3	Vegetationsskikt 0,15–0,25 meter, följt av stenig sandig morän.	–
3	–	18×1,3×0,2–0,3	Vegetationsskikt 0,1–0,15 meter, följt av sandig morän.	–
4	–	12×1,3×0,2–0,3	Vegetationsskikt 0,15 meter, följt av sandig siltig morän.	–
5	–	7×1,3×0,3	Matjord med grässvål 0,25 meter, följt av sand.	Torviga fläckar och fuktmätad sand.
6	–	11×1,3×0,3–0,35	Matjord med grässvål 0,25 meter, följt av sand.	–
7	–	11×1,3×0,3	Matjord med grässvål 0,25 meter, följt av sand.	Fläckar med svart torv.
8	–	11×1,3×0,3–0,35	Matjord med grässvål 0,25 meter, följt av sand.	Fläckar med svart torv. Vatten trängde fram i schakttet.
9	–	8×1,3×0,4	Matjord med grässvål 0,3 meter, följt av svart torvig sand 0,1 meter, och därunder sand.	–
10	–	16×1,3×0,3–0,45	Matjord med grässvål 0,25–0,4 meter, följt av omväxlande siltig sand och morän.	–
11	–	16×1,3×0,3	Matjord 0,25–0,3 meter, följt av sand med fläckar av lera.	Ett täckdike.
12	–	19×1,3×0,3	Matjord 0,25meter, följt av sand.	–
13	–	17×1,3×0,3	Matjord 0,25–0,3 meter, följt av sand med fläckar av lera.	Sentida grop i västra delen. Ett täckdike.
14	–	14×1,3×0,3–0,4	Matjord 0,3 meter, följt av sand och längst i öster silt.	Ett täckdike.
15	–	11×1,3×0,3–0,4	Matjord 0,3 meter, följt av sand i väster, silt i mitten och lera i öster.	Ett täckdike.
16	–	11×1,3×0,3–0,4	Matjord 0,25–0,3 meter, följt av sand, längst i öster med inslag av silt.	Ett täckdike.
17	–	9×1,3×0,3–0,4	Matjord 0,3 meter, följt av lerig silt.	Två täckdiken.
18	–	14×1,3×0,35	Matjord 0,3 meter, följt av silt.	Sentida grop med sotig sand och taktegel. Ett täckdike.
19	–	19×1,3×0,3–0,5	Matjord 0,3–0,35 meter, följt av siltig morän i sydväst och sand i nordöst.	Sentida grop med matjord och sten. Ett täckdike; fynd av fajans i diket.
20	–	25×1,3×0,3–0,6	Matjord 0,3 meter, följt av äldre mörkbrunt matjordslager 0,2 meter, därefter brunt matjordslager minst 0,2 meter tjockt, och underst sandig morän i sydväst och sand i nordöst.	Fynd i det äldre matjordslaget: fajans, rödgods, föns-terglas, handsmidd spik och murbruk.
21	–	16×1,3×0,4	Matjord 0,3 meter, följt av grusig sand.	Fyra täckdiken.
22	–	38×1,3×0,4	Matjord 0,3 meter, följt av lera med järnutfällningar.	Fem täckdiken.
23	–	21×1,3–2×0,4–0,45	Matjord 0,35 meter, följt av lera, bitvis med järnutfällningar.	Två täckdiken, det ena stenfyllt.
24	–	19×1,3×0,4	Matjord 0,35 meter, följt av sandig lera och i mitten grusig stenig morän.	Sentida grop.
25	–	11×1,3×0,4	Matjord 0,35 meter, följt av sand.	Två täckdiken.
26	–	17×1,3×0,35–0,4	Matjord 0,3 meter, följt av fin vit sand i norr och i övrigt grå sand med järnutfällningar.	Ett täckdike.
27	–	15×1,3×0,35	Matjord 0,3 meter, följt av sand med järnutfällningar.	Ett täckdike.
28	–	16×1,3×0,4	Matjord 0,3 meter, följt av fin sand i norr, sand med järnutfällningar i mitten och siltig sand i söder.	Ett täckdike.
29	–	15×1,3×0,3–0,4	Matjord 0,25–0,3 meter, följt av sand, llängst i söder av siltig sand.	Ett täckdike.
30	–	14×1,3×0,35	Matjord 0,3 meter, följt av sand i norr och silt i söder.	–
31	9	15×1,3×0,35	Matjord 0,3 meter, följt av sand i norr och silt i söder.	Tegel i matjorden.

Schaktnr	Objekt	L × br × dj (m)	Stratigrafi	Kommentar
32	9	21×1,3×0,35–0,4	Matjord 0,3 meter, följt av sand.	Kulturlager eller större grop med tegel och kalkbruk, samt brända och obrända ben, mindre grop med tegel och grop.
33	9	12×1,3×0,35–0,4	Matjord 0,3 meter, följt av sand.	Kulturlager eller större grop med några större stenar, tegelsmul och enstaka järnföremål.
34	9	10×1,3×0,35	Matjord 0,3 meter, följt av sand.	En större grop med fynd av hasp. Två stenavtryck. Fynd av en skärva rödgods och en skärva stengods i matjorden.
35	9	23×1,3×0,35	Matjord 0,3 meter, följt av sand.	Större grop, fynd av en skärva rödgods.
36	9	23×1,3×0,35	Matjord 0,3 meter, följt av sand.	Fyra mindre gropar och två stenavtryck.
37	9	8×1,3×0,35–0,4	Matjord 0,3 meter, följt av sand.	Ett stenavtryck.
38	9	18×1,3×0,35–0,4	Matjord 0,3 meter, följt av mörkbrunt k-lager 0,25 meter, därunder flammigt lager med gulbeige och gråbrun sand 0,1 meter, därunder gråbrunt k-lager 0,2 meter, och underst vit sand.	Kulturlager med rödgods, järnföremål och tegelsmul.
39	–	12×1,3×0,35	Matjord 0,3 meter, följt av sand	–
40	–	12×1,3×0,35	Matjord 0,3 meter, följt av sand.	–
41	–	21×1,3×0,35–0,4	Matjord 0,3 meter, följt av fin vit sand i söder och gul sand med järnutfällningar i norr.	Ett täckdike.
42	7	16×1,3×0,35	Matjord 0,3 meter, följt av sand.	En grop, daterad till 1500–1800 e. Kr.
43	–	22×1,3×0,35	Matjord 0,3 meter, följt av sand med järnutfällningar.	–
44	–	17×1,3×0,35	Matjord 0,3 meter, följt av sand.	–
45	–	16×1,3×0,35–0,4	Matjord 0,3 meter, följt av sand med järnutfällningar.	Ett täckdike.
46	–	16×1,3×0,35	Matjord 0,3 meter, följt av ljusgrå sand.	Två täckdiken, ett stenavtryck och ett 0,6 meter stort stenblock.
47	8	17×1,3×0,35	Matjord 0,3 meter, följt av sand.	En grop med förhistorisk karaktär.
48	–	17×1,3×0,35–0,4	Matjord 0,3 meter, följt av sand, längst i norr med järnutfällningar.	Ett täckdike.
49	–	13×1,3×0,35	Matjord 0,3 meter, följt av grå sand.	Ett täckdike.
50	–	14×1,3×0,35	Matjord 0,3 meter, följt av sand.	–
51	–	9×1,3×0,4	Matjord 0,3 meter, följt av sand med järnutfällningar.	–
52	–	6×1,3×0,35	Matjord 0,3 meter, följt av lerig silt.	–
53	–	16×1,3×0,6	Matjord 0,3 meter, följt av äldre matjordslager 0,15 meter, och därunder sand.	–
54	–	13×1,3×0,35–0,5	Matjord 0,3 meter, längst i norr följt av svartgrått flammigt skikt 0,05 meter och därunder och i övrigt sand.	–
55	5 och 6	15×1,3×0,35	Matjord 0,3 meter, följt av sand.	Grop av förhistorisk karaktär, samt fynd av kvarts och flinta i matjorden.
56	–	14×1,3×0,35	Matjord 0,3 meter, följt av sand.	–
57	–	16×1,3×0,35	Matjord 0,3 meter, följt av sand.	–
58	–	20×1,3×0,35–0,5	Längst i norr matjord 0,4 meter, följt av torvig sand 0,05 meter, i sin tur följt av gråbrun sand. I övrigt matjord 0,3 meter, följt av sand.	Ett täckdike.
59	–	18×1,3×0,35–0,4	Matjord 0,3 meter, följt av sand.	Ett täckdike.
60	–	12×1,3×0,4	Matjord 0,3 meter, följt av äldre matjordslager 0,1 meter, därunder svartbrun sandblandad torv 0,35 meter och underst fuktig brun sand.	Våtmark.
61	–	12×1,3×0,3–0,55	Matjord 0,3 meter, följt av äldre matjordslager 0,2 meter, och därunder svartbrun torv minst 0,5 meter. Längst i norr var sand under matjorden.	Våtmark. Fynd av rödgods och tegel i det undre matjordslagret.

Schaktnr	Objekt	L × br × dj (m)	Stratigrafi	Kommentar
62	-	18×1,3×0,4	Matjord 0,3 meter, följt av svartblå lera okänd tjocklek, men i kanten framgår att det under leran finns torv. Längst i norr och söder finns under matjordslagret ett 0,01–0,05 meter tjockt torv-lager och därunder sand.	Våtmark. Leran är påförd (muntl. Lena Johansson-Nyman, Dammsdal).
63	-	16×1,3×0,4	Matjord 0,3 meter, följt av äldre matjordslager 0,3 meter, och därunder sand.	Tegelsmul i undre matjorden.
64	-	21×1,3×0,35	Matjord 0,3 meter, följt av sand i norr och silt i söder.	-
65	-	17×1,3×0,35	Matjord 0,3 meter, följt av silt med fläckar med järnutfällningar.	En sentida grop
66	-	17×1,3×0,4	Matjord 0,3 meter, följt av sand	Ett täckdike.
67	-	18×1,3×0,35	Matjord 0,3 meter, följt av sand i norr och silt i söder.	Ett täckdike.
68	-	14×1,3×0,35	Matjord 0,3 meter, följt av sand.	Två täckdiken.
69	-	19×1,3×0,35–0,4	Matjord 0,3 meter, följt av sand.	Ett täckdike.
70	-	20×1,3×0,35–0,5	Matjord 0,3 meter, följt av sand. Längst i norr svartbrun sand, 0,08 meter, mellan matjord och ren sand.	Tre sentida gropar.
71	-	15×1,3–3×0,4	Matjord 0,3 meter, följt av sand med litet inslag av sten och längst i norr av silt.	Tre sentida gropar.
72	-	15×1,3×0,35	Matjord 0,3 meter, följt av sand med inslag av sten.	-
73	-	14×1,3×0,35–0,5	Matjord 0,3 meter, följt av på växlande sand och stenigt åsma-material. Längst i söder fanns under matjorden påförda massor, matjord och sten, 0,2 meter.	-
74	-	16×1,3×0,4–0,65	Matjord 0,3 meter, följt av grusig flammig sand 0,1 meter, därunder äldre matjordslager 0,25 meter och därunder sand. Längst i söder fanns under matjorden fyllnadsmassor i täktgrop: sten 0,1–0,4 meter stora, matjord, tegel och järnskrot.	-
75	-	8×1,3×0,4	Matjord 0,3 meter, följt av sand. Längst i söder fanns under matjorden fyllnadsmassor i täktgrop: sten, matjord och tegel.	-
76	2	20×1,3×0,35–0,5	Matjord 0,3 meter, följt av sand. Längst i söder fanns under matjorden fyllnadsmassor 0,2 meter.	Fynd av kvartsavslag i sanden under matjorden.
77	-	9×1,3×0,35–0,5	Matjord 0,3 meter, följt av sand. Längst i söder fanns under matjorden påförda massor sten och matjord med buteljglas, spik och asbest, 0,4 meter	-
78	-	28×1,3×0,35	Matjord 0,3 meter, följt av sand.	-
79	-	16×1,3×0,35–0,4	Matjord 0,3 meter, följt av sand.	-
80	1	8×1,3×1,8	Matjord 0,9 meter, följt av grå sand 0,2 meter, därunder gul kär-torv 0,15 meter, och därefter brun kletig torv med trädrötter 0,45 meter, och underst sand.	Fynd av ett avslag av mylonit i matjorden. Våtmark.
81	-	14×1,3×1,4	I norr: matjord 0,8 meter, följt av ljus sand 0,02–0,08 meter, därunder grå sand 0,1 meter, därefter mörkbrun torv med trädrötter och näver 0,3 meter, i sin tur följt av grå lerig sand 0,05 meter och underst ljusgrå sand. I söder: matjord 0,4 meter, följt av sand 0,08 meter, därunder svartbrun torv 0,2 meter och därunder grå torvig sand.	Tre täckdiken med träslanor och dräneringsrör av tegel. Våtmark.
82	-	16×1,3×1,4	I norr: matjord 0,8 meter, följt av grå sand 0,06–0,1 meter, därunder mörkbrun torv 0,2 meter, därefter mörkgrå lera med spridda kolbitar, och underst grå lerig silt. I söder: matjord 0,35 meter, följt av gulbeige sand 0,05 meter, därefter grå sand 0,05 meter, därefter mörkbrun torv med silt 0,15 meter, i sin tur följt av grå torvig mjåla 0,08 meter, därunder mörkbrun kletig torv 0,12 meter, därefter ljusgrå silt 0,02–0,04 meter, och därunder mörkgrå torvig lera 0,15 meter, och underst grå siltig lera.	Tre täckdiken med träslanor och dräneringsrör av tegel. Våtmark.
83	-	16×1,3×1,4	I nordöst: matjord 0,4 meter, följt av torr brun torv 0,1 meter, därunder mörkgrå siltig lera 0,12 meter och underst ljusgrå siltig lera. I sydväst: matjord 0,45 meter, följt av grå torvblandad sand 0,18 meter, därunder mörkbrun torv 0,4 meter, därefter mörkbrun torv med trädrötter 0,15 meter, i sin tur följt av grå lera 0,05 meter, och underst ljusgrå siltig lera.	Tre täckdiken med träslanor och dräneringsrör av tegel. Våtmark.
84	-	22×1,3×0,35	Matjord 0,3 meter, följt av sand.	-
85	-	15×1,3×0,3	Matjord 0,2 meter, följt av sand.	-
86	-	26×1,3×0,3	Matjord 0,2–0,25 meter, följt av sand.	-
87	-	18×1,3×0,25–0,3	Matjord 0,2–0,25 meter, följt av sand.	-
88	-	15×1,3×0,3	Matjord 0,2–0,25 meter, följt av sand.	-

Schaktnr	Objekt	L x br x dj (m)	Stratigrafi	Kommentar
89	-	12x1,3x0,25-0,3	Matjord 0,2-0,25 meter, följt av sand.	-
90	-	19x1,3x0,3	Matjord 0,2-0,25 meter, följt av sand.	-
91	-	19x1,3x0,35	Matjord 0,3 meter, följt av sand.	En sentida grop.
92	-	17x1,3x0,4	Matjord 0,35 meter, följt av silt, och sand längst i väster.	En sentida grop.
93	-	13x1,3x0,35	Matjord 0,3 meter, följt av sand.	-
94	-	9x1,3x0,35	Matjord 0,3 meter, följt av siltig lera.	-
95	-	18x1,3x0,35	Matjord 0,3 meter, följt av sand.	-
96	-	9x1,3x0,35	Matjord 0,3 meter, följt av sandig morän.	-
97	-	16x1,3x0,35	Matjord 0,3 meter, följt av sand i söder och sandig moig morän i norr.	-
98	3	14x1,3x0,35	Matjord 0,3 meter, följt av sand i norr och siltig lera i söder.	Rest av hård med förhistorisk karaktär.
99	-	12x1,3x0,4	Matjord 0,35 meter, följt av sand med siltiga stråk.	-
100	-	13x1,3x0,35	Matjord 0,3 meter, följt av sand.	-
101	-	12x1,3x0,35-0,4	Matjord 0,3 meter, följt av sand.	-
102	4	15x1,3x0,35-0,7	Matjord 0,3 meter, följt av sand. Vid färdvägen: matjord 0,3 meter, följt av delvis flammig äldre matjord 0,15 meter, och därunder grå siltig lera 0,05-0,7 meter, i sin tur följt av gråbrun sand 0,03 meter, och underst ljust siltig morän.	Färdväg.
103	-	14x1,3x0,3	Matjord 0,25 meter, följt av sandig moig morän.	-
104	4	14x1,3x0,35	Matjord 0,3 meter, följt av siltig lera.	Täckdike eller rest av färdväg.
105	-	7x1,3x0,45	Matjord 0,35-0,4 meter, följt av siltig lera.	-
106	4	18x1,3x0,35	Matjord 0,3 meter, följt av lerig silt och längst i väster sand.	Färdväg,
107	-	16x1,3x0,4	Matjord 0,35 meter, följt av lerig silt och längst i väster sand.	-
108	4	12x1,3x0,35	Matjord 0,3 meter, följt av sand.	-
109	-	16x1,3x0,35	Matjord 0,3 meter, följt av sand.	Färdväg.
110	-	13x1,3x0,35	Svartbrun matjord 0,3 meter följt av sand.	Stenavtryck.
111	4	18x1,3x0,35	Matjord 0,3 meter, följt av sand i söder och silt i norr.	Färdväg och ett täckdike.
112	-	13x1,3x0,35	Matjord 0,3 meter, följt av siltig sand med fläckar av lera.	Ett täckdike.
113	-	12x1,3x0,35	Matjord 0,3 meter, följt av sand.	-
114	-	14x1,3x0,35-0,4	Matjord 0,3 meter, följt av sand i söder och silt i norr.	-
115	-	13x1,3x0,35	Matjord 0,3 meter, följt av sand.	-
116	-	13x1,3x0,35	Matjord 0,3 meter, följt av sand i norr och siltig lera i söder.	-
117	-	12x1,3x0,35	Matjord 0,3 meter, följt av sand.	-
118	4	16x1,3x0,35	Matjord 0,3 meter, följt av sand med fläckar av lerig silt.	Färdväg?
119	-	10x1,3x0,35	Matjord 0,3 meter, följt av sand.	-
120	-	11x1,3x0,35	Matjord 0,3 meter, följt av sand med fläckar av lera.	-
121	-	14x1,3x0,35	Matjord 0,3 meter, följt av sand.	-

Bilaga 4. Anläggningstabell

Anl.nr	Schakt	Obj	Typ	Beskrivning	Undersökt
1	13	–	Sentida grop	Cirka 1 meter stor rundad, med distinkt avgränsning och mörk gråsvart fyllning.	Nej
2	18	–	Sentida grop	Rund, 0,5 meter i diameter, fylld med svart sotig sand och taktegel.	Nej
3	24	–	Sentida grop	Rundad, cirka 1 meter stor. Djupt skålförmad 0,3 meter djup. Fyllning av svartbrun något torvig sand, med mjuka kluttar av multnat trä och en större stenflisa i ytan.	1/4
4	32	9	Lager	Brer ut sig diagonalt över schaktet, täcker hela schaktbredden och är 1,6 meter brett. Fyllning av mörkt brun sand med spridda kolstänk och fläckar av ljus sand. Längs norra sidan finns många tegelbitar, och längs södra sidan fläckar av murbruk.	Spadstick
5	32	9	Grop	Närmast fyrssidig 0,4×0,4 meter stor. Fyllning av gråbrun sand med rikligt med tegel. Ett obränt ben.	Nej
6	32	9	Grop	Oregelbunden, cirka 0,5×0,5 meter. Fyllning av gråbrun sand med små kolstänk.	Nej
7	33	9	Lager	Sträcker sig cirka 5 meter längs med schaktet. Fyllning av gråbrun sand med kolstänk och enstaka tegelsmulor. I västra kanten två stenar 0,4 och 0,65 meter stora; i mitten två mindre stenar 0,2 och 0,3 meter stora. Fynd av ett järnföremål.	Nej
8	34	9	Grop	Tydligt rundad och väl avgränsad, 1,5 meter längs med östra schaktkanten och 0,95 meter in i schaktet. Fyllning av omväxlande mörkt gråbrun och gråbeige sand, kolstänk. Fynd av en hasp av järn.	Nej
9	35	9	Grop	Oregelbunden men tydligt avgränsad, 2,5 meter längs med västra schaktkanten och 0,6 meter ut i schaktet. Fyllning av gråbrun sand med mörkare stråk. Enstaka stenar 0,2–0,4 meter stora. Multnat trä, som brun massa, längs kanterna. Tegelbitar, också främst längs kanterna. Fynd av en bit rödgods, mynningsskärva från ett fat.	Nej
10	36	9	Grop	Närmast fyrssidig, 0,6 meter längs med södra schaktkanten och 0,2 meter ut i schaktet. Fyllning av flammig gråbrun och beige sand.	Nej
11	36	9	Grop	Oval, 0,4×0,35 meter stor. Fyllning av svartbrun-beige-vit-gråbrun sand.	Nej
12	36	9	Grop	Oval, 0,28×0,25 meter stor. Flackt skålförmad. Fyllning av mörkgrå sand.	Snittad
13	36	9	Grop	Rund, 0,28 meter stor. Fyllning av flammig svartbrun/vit/beige/grå sand. Eventuellt stolphål.	Nej
14	38	9	Lager	Flerskiktat kulturlager med rikligt med rödgods. Ett övre mörkbrunt lager skiljs från ett undre gråbrunt lager av ett flammigt sandigt lager. Både det övre och undre lagret innehåller kolstänk och tegelsmulor. Även fynd av järnföremål.	Spadstick
15	42	7	Grop	Rund, 0,5 meter i västra schaktkanten och 0,25 meter ut i schaktet. Skålförmad 0,08 meter djup. Fyllning av mörkt gråbrun sand med spridda kolbitar. Träkol från gran har ¹⁴ C-daterats till 1500–1800 e.Kr..	1/4
16	47	8	Grop	Oregelbunden färgning, 1,2×0,6 meter stor. Fyllning av flammig mörkgrå till gråbeige sand med spridda kolstänk.	Nej
17	55	5	Grop	Oval 0,45×0,4 meter stor. Gråbeige sand med något diffus avgränsning.	Nej
18	70	–	Sentida grop	Rundad, 0,8 meter längs med västra schaktkanten och 0,5 meter ut i schaktet. 0,2 meter djup, oregelbunden. Fyllningen ren sand i mitten och flammig mot kanterna, en sten 0,08 meter stor.	Snittad
19	70	–	Sentida grop	Oregelbunden, 1,4 meter längs östra schaktkanten och 0,8 meter ut i schaktet. Fyllning av flammig grå/ mörkt gråbrun och gul sand. 0,3 meter djup.	Spadstick
20	71	–	Sentida grop	Oval, 1,5×1,1 meter stor. Baljformad, 0,6 meter djup. Fyllning av matjord och sten, 0,15–0,25 meter stora. Fynd av porslins-skärva. Telegrafstolpe?	Snittad med maskin
21	71	–	Sentida grop	Rund, ca 0,6 meter stor. Svartbrun i södra kanten, ljusbrun i norra kanten, och matjord i mitten. 0,22 meter djup med skiktad fyllning. Trärester.	Snittad
22	71	–	Sentida grop	Rundad, 1,8 meter lång och hela schaktets bredd. Mörkt gråbrun sand i kanterna och matjord i mitten. Tegelbit i den mörka sanden.	Spadstick
23	82	–	Lager	Skikt med spridda kolbitar under torvlager och i underliggande lera. Träkol från ek har ¹⁴ C-daterats till 260–400 e.Kr.	Partiellt
24	91	–	Sentida grop	2,3 meter längs norra schaktkanten och 0,8 meter ut i schaktet. Gråbrun sand med mörkbrun sand längs kanten. Flera stenar, 0,08–0,3 meter stora. Minst 0,2 meter djup. Kolprov insamlat.	Spadstick
25	92	–	Sentida grop	Rundad, 1 meter längs norra schaktkanten och 0,45 meter ut i schaktet. Fyllning av sten och matjord. Lik A20. Stolpe till luftledning?	Nej
26	98	3	Härd	Rest av härd där mindre stenar tryckts ner i leran och där avtrycken fyllts med sot när stenarna plöjts bort.	Letat efter kol
27	Flera	4	Färdväg	I schakten 102, 106, 109 och 111, samt eventuellt även i schakt 104 och 118, finns spår av en äldre väg under ploglagret. Det rör sig om ett skikt av ljusare siltigt material, ibland med förstärkning av ett påfört lerlager. I ett par av schakten finns hjulspår där det ljusa skiktet tryckts ner djupare. Avståndet mellan hjulspåren, från mitten till mitten, är 0,9 meter.	Snittad med maskin

ProjektId 2523

Södermanland, Vingåkers kommun, Västra Vingåkers socken, Sävstaholm,

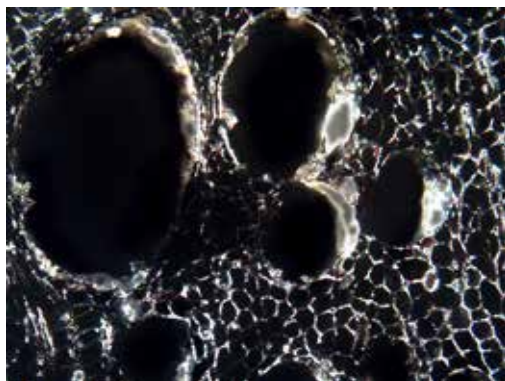
Objekt 7, Grop, A15



Träkolet var sprött och hade en tunn rödbrun beläggning utefter cellväggarna. I vissa partier möjligt förkolnad.

Vikt (g)	Analyserad vikt (g)	Fragment	Analyserat antal	Gran
0,7	0,7	22	22	22

Objekt 12, Lager, A23



Rent träkol utan mer omfattande beläggning av salter. Granen var inte helt genombränd. För datering valdes ek

Vikt (g)	Analyserad vikt (g)	Fragment	Analyserat antal	Ek	Gran
1,9	1,9	19	19	14	5



UPPSALA
UNIVERSITET

Ångströmlaboratoriet
Tandemlaboratoriet

Kol-14 gruppen

Besöksadress:
Ångström Laboratoriet
Lägerhyddsvägen 1

Postadress:
Box 529
751 21 Uppsala

Telefon:
018 – 471 3124

Telefax:
018 – 55 5736

Hemsida:
<http://www.tandemlab.uu.se>

E-post:
radiocarbon@physics.uu.se

Uppsala 2022-12-19

Jenny Holm
Stiftelsen Kulturmiljövård
Stora Gatan 41
722 12 VÄSTERÅS

Resultat av ¹⁴C datering av träkol från Sävstaholm, Vingåker, Södermanland (KM22086). (p 4697)

Förbehandling av träkol:

1. Synliga rottrådar borttages.
2. 1 % HCl tillsätts (10 h, under kokpunkten) (karbonat bort).
3. 1 % NaOH tillsätts (10 h, under kokpunkten). Löslig fraktion fälls genom tillsättning av konc. HCl. Fällningen som till största delen består av humusmaterial, tvättas, torkas och benämns fraktion SOL. Olöslig del, som benämns INS, består främst av det ursprungliga organiska materialet. Denna fraktion ger därför den mest relevanta åldern. Fraktionen SOL däremot ger information om eventuella föroreningars inverkan.

Före mätningen av ¹⁴C-innehållet i acceleratorn förbränns det tvättade och intorkade materialet, surgjort till pH 3, till CO₂-gas som i sin tur grafiteras genom en Fe-katalytisk reaktion. I den aktuella undersökningen har fraktionen INS daterats.

RESULTAT

Labnummer	Prov	δ ¹³ C‰ V-PDB	¹⁴ C ålder BP
Ua-76281	Sävstaholm objekt 7, A15	–25,0	259 ± 30
Ua-76282	Sävstaholm objekt 12, A23	–26,9	1 700 ± 31

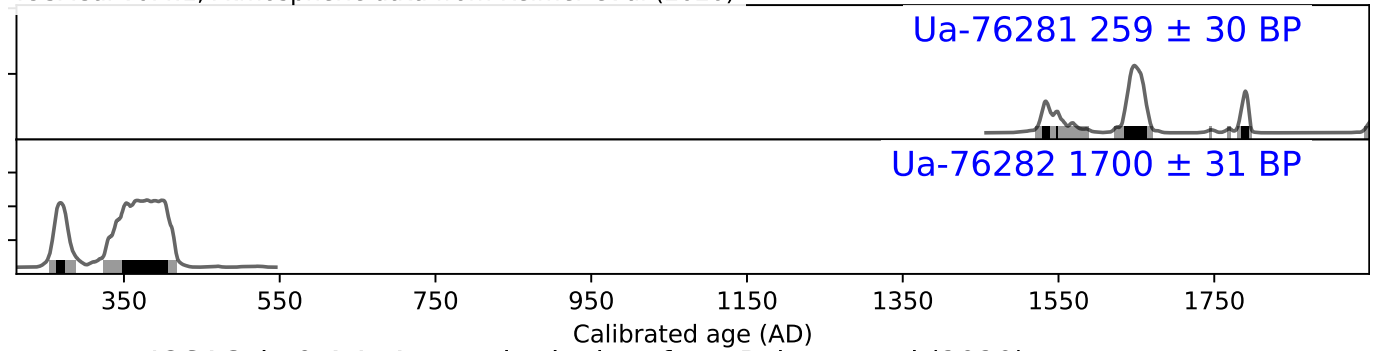
Med vänliga hälsningar

Melanie Melanie Mucke
2022.12.20
Mucke 14:15:56 +01'00'

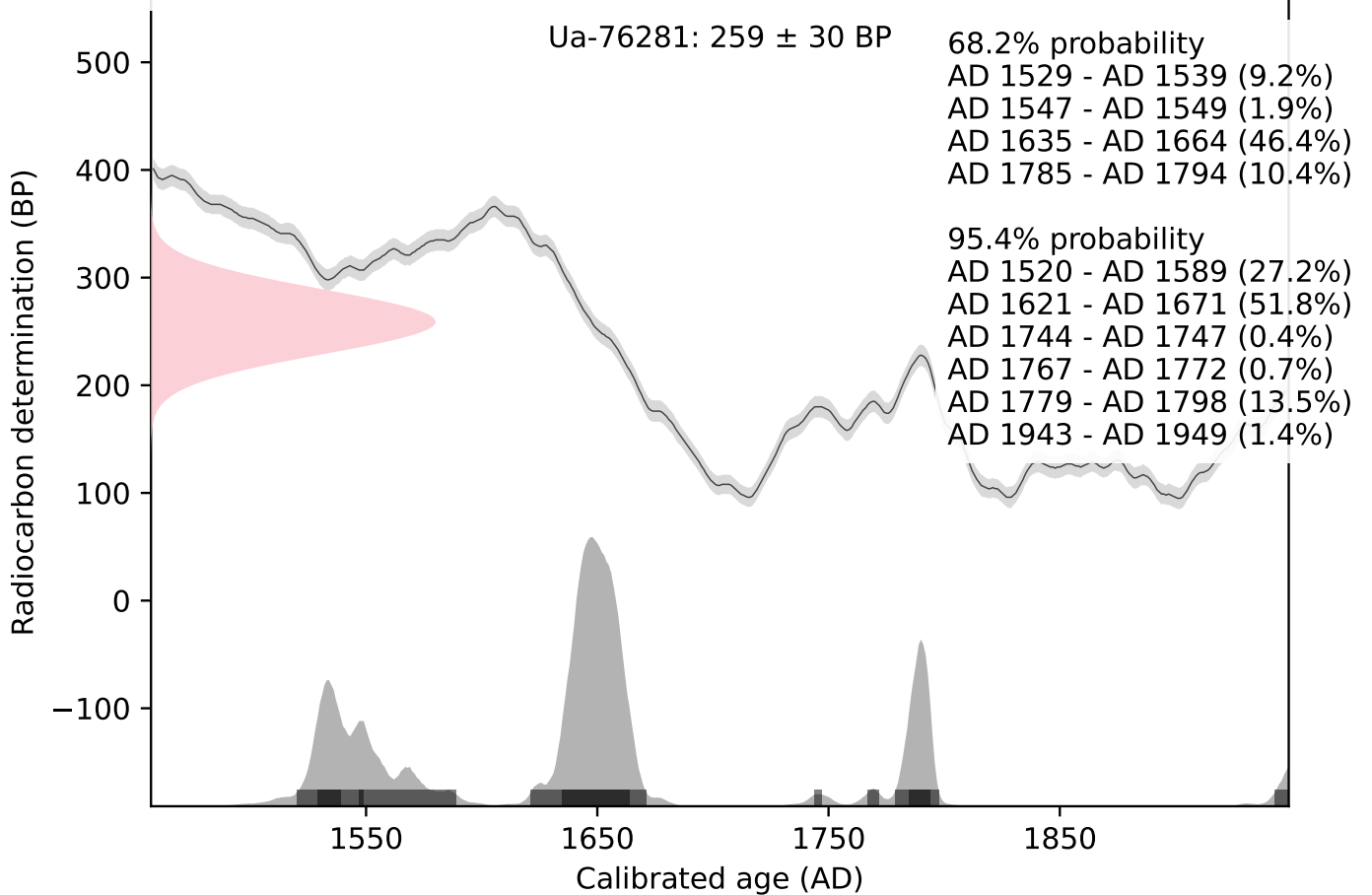
Melanie Mucke/Daniel Primetzhofer

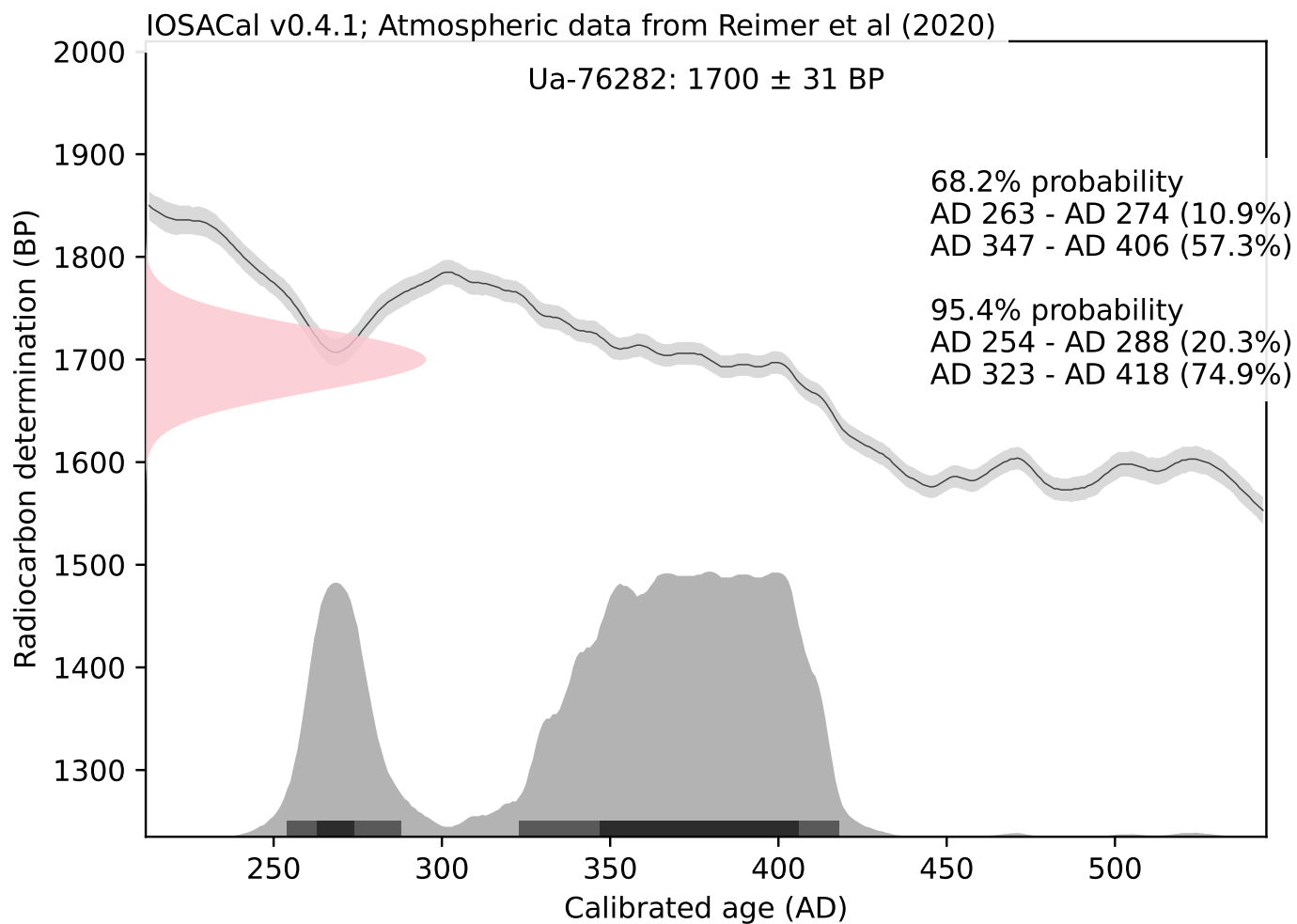
Kalibreringskurvor

IOSACal v0.4.1; Atmospheric data from Reimer et al (2020)



IOSACal v0.4.1; Atmospheric data from Reimer et al (2020)





Bilaga 7. Lösfynd från närområdet

SHM inv nr	Typ	Fyndplats	Tidsperiod
524	Gravfynd: större lerurna, järnföremål, bryne	Sävstaholm	Järnålder
14424	Fyrsidig, tjocknackig, flintyxa med hålegg	Sävstaholm	Mellanneolitikum
14461	Fyrsidig hålmejsel av gulbrun flinta	Sävstaholm	Mellanneolitikum
14771	Stenyxa med slipad egg	Sävstaholm, Sandstugan	Stenålder
14781	Stenyxa med rundoval genomskäring	Sävstaholm	Stenålder
16588	Gravfynd: spännen, glaspärlor m.m.	Sävstaholm, L1983:6225	Järnålder
19205	Gravfynd: brända ben, keramik	Sävsta, L1983:6225	Järnålder
20917	Trindyxa	Sävsta, ca 500 m söder om gården. Dvs inom UO.	Mesolitikum
20937	Spetsnackig stenyxa, spetsoval genomskäring.	Sävsta, vid Sävsta folkskola	Tidigneolitikum
21034	Gravfynd: keramik, bärnstenspärlor, slipsten m.m.	Sävsta by, L1983:6942	Mellanneolitikum
24196	Gravfynd: järnföremål, keramik, skifferbryne m.m.	Sävsta, L1983:6225	Järnålder