

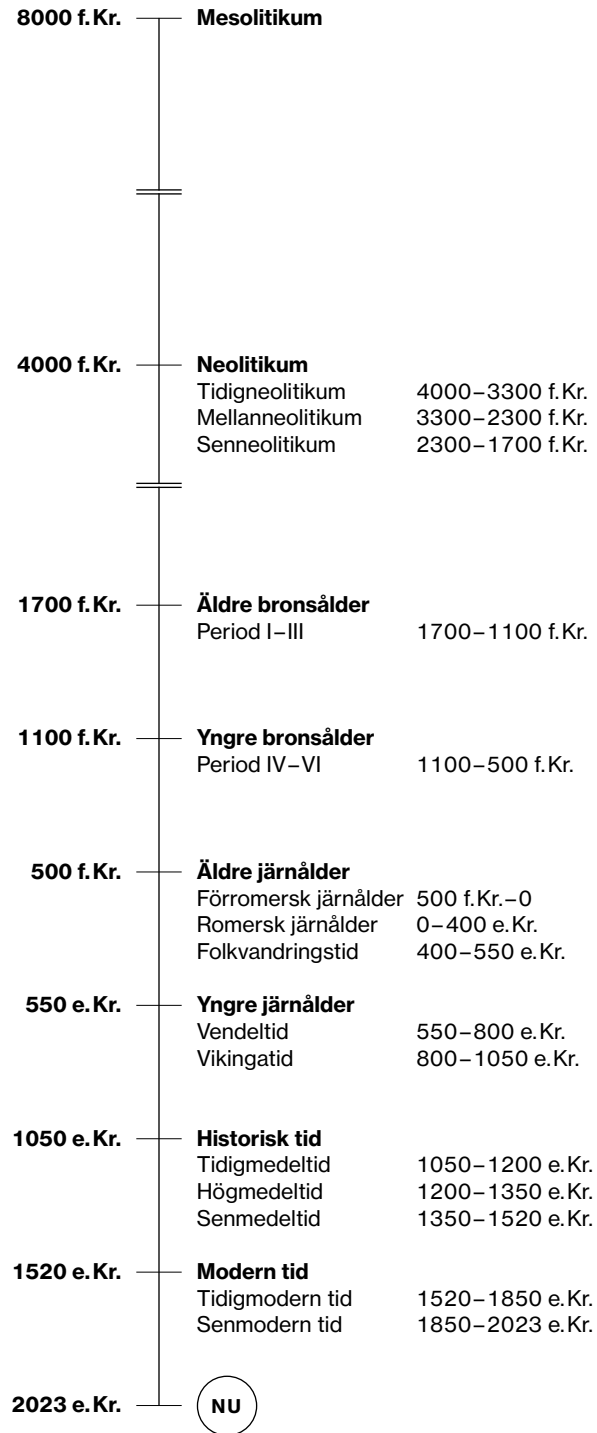
I ÅKERMARK MELLAN HÖLÖ OCH PILKROG

Arkeologisk utredning etapp 1

Broby 4:1 m.fl.
Hölö och Ytterjärna socknar
Södertälje kommun
Stockholms län
Södermanland

HENRIK RUNESON

ARKEOLOGISK
PERIODINDELNING
FRÅN
STENÅLDER
TILL
NUTID



I åkermark mellan Hölö och Pilkrog

Arkeologisk utredning etapp 1

Broby 4:1 m.fl.
Hölö och Ytterjärna socknar
Södertälje kommun
Stockholms län
Södermanland

HENRIK RUNESON





Denna rapport har framställts av ett företag
vars miljöledningssystem är certifierat enligt ISO 14001
av Svensk Certifiering Norden AB

STIFTELSEN KULTURMILJÖVÅRD
PILGATAN 8 D
721 30 VÄSTERÅS

Tel: 021-80 62 80
E-post: info@kmmmd.se

© Stiftelsen Kulturmiljövård 2023

Samtliga foton av Henrik Runeson där inget annat anges.

OMSLAG

Fredric Wirbrand blickar ut över boplatsläget objekt 3.

Upphovsrätt, där inget annat anges, enligt Publik Licens 4.0 (CC BY)
<http://creativecommons.org/licenses/by/4.0>

Lantmäteriets kartor omfattas inte av ovanstående licensiering.
Kartor ur allmänt kartmaterial © Lantmäteriet. Medgivande 5112605.

ISBN 978-91-8041-159-2

INNEHÅLL

Sammanfattning	5
Inledning.	6
Målsättning.	6
Topografi och fornlämningsmiljö	6
Metod och genomförande.	8
Utredningsresultat.	8
Utvärdering.	16
Referenser	17
Kart- och arkivmaterial	17
Litteratur.	17
Tekniska och administrativa uppgifter	18
Bilagor	19
Bilaga 1. Objektsbeskrivningar	19



Figur 1. Utredningsområdet markerat i blått. Utdrag ur Terrängkartan. Skala 1:50 000.

SAMMANFATTNING

Stiftelsen Kulturmiljövård (KM) har inför planering av nedgrävning av tryckavloppsledning mellan Hölö och Pilkrog i Södertälje kommun, på uppdrag av Länsstyrelsen i Stockholms län (dnr 43 1-24281-2022, beslutsdatum 2023-04-06), utfört en arkeologisk utredning etapp 1 (inventering). Sträckan som omfattades av utredningen var cirka 7,5 km lång och 100 meter bred. Telge Nät AB bekostade utredningen vilken genomfördes under tre dagar i maj 2023.

Inom utredningsområdet är sedan tidigare nio fornlämningar kända och införda i Kulturmiljöregistret (KMR). Fornlämningarna består av mindre delar av två gravfält, två skålgropslokaler, en fossil åkermark, tre boplatser samt en husgrund för ett båtsmanstorp (tabell 2).

I samband med inventeringen noterades fjorton boplatslägen, det vill säga terränglägen där lämningar, främst från förhistoriska boplatser, kan finnas dolda under mark. En andra utredningsetapp där sökschakt eller handgrävda rutor tas upp inom områdena krävs för att klargöra om fornlämning finns inom de utpekade lägena.

Tabell 1. Sammanfattande tabell över objekt inom utredningskorridoren med utgångspunkt från deras antikvariska bedömning/status.

Antikvarisk bedömning	Tidigare registrerade	Nypåträffade	Totalt
Fornlämning	9	–	9
Övrig kulturhistorisk lämning	–	–	–
Boplatsläge (oklar status)	–	14	14
Totalt	9	14	23

Inledning

Telge Nät AB planerar en ny överföringsledning (tryckavloppsledning) från Hölö i söder till Pilkrog, väster om Järna, i norr. Ledningen ska förläggas genom schaktning och styrd borrhning. Stiftelsen Kulturmiljövård (KM) har av Länsstyrelsen fått i uppdrag (dnr 431-24281-2022, beslutsdatum 2023-04-06) att genomföra en arkeologisk utredning etapp 1 (inventering) inom det utpekade området, som är cirka 7,5 km långt och 100 meter brett. Fältarbetet i form av inventering utfördes av Henrik Runeson (projektledare) och Fredric Wirbrand (arkeolog) den 15–17 maj 2023. Rapporten har sammanställts av Henrik Runeson.

Målsättning

Syftet med den arkeologiska utredningen etapp 1 var att utreda om det finns oregistrerade fornlämningar och/eller möjliga fornlämningar inom utredningsområdet. I uppdraget ingick även att registrera eventuella övriga kulturhistoriska lämningar.

Resultaten från utredningen ska kunna användas vid Länsstyrelsens fortsatta tillståndsprövning och utgöra underlag inför eventuella kommande arkeologiska åtgärder. Resultaten ska också kunna användas som planeringsunderlag av Telge Nät AB.

Topografi och fornlämningsmiljö

Från Hölö i söder till Pilkrog i norr passerar utredningsområdet storskalig åkermark och i vissa fall mindre delar av angränsande högre belägna skogspartier. Kring 95 % av utredningsområdet består av åkermark. Nivåmässigt finns en variation från cirka 5 meter över havet vid Saltå nära havet till cirka 35 meter över havet i södra delen av området.

Fornlämningsskildern i det närliggande området karakteriseras av lämningar från bronsålder till historisk tid. Bronsålderslämningar utgörs av ett flertal hällristningslokaler med skålgropar, vilka huvudsakligen ligger i norra delen av området, kring Säby och Kjulsta. Gravfält och enstaka stensättningar som hör till järnålder förekommer också. Flera av gravfälten är stora, med femtio till hundra gravar noterade. Lägenhetsbebyggelser från historisk tid finns i form av bytomter och torplämningar. De flesta gårdar som finns i närheten av utredningsområdet, som Kumla, Smedsta, Kjulsta och Grävsta, har skriftliga belägg från medeltid. Det gårdsnamn som nämns tidigast är Kjulsta med en notering så tidigt som 1308 (Ortnamnsregistret). Några hundra meter norr om utredningsområdets sydligaste del finns en medeltida kyrkoruin efter Överhölö kyrka. Denna övergavs 1575 i samband med att socknarna Överhölö och Ytterhölö slogs ihop.

Mindre delar av utredningsområdet skärs av den breda korridor som har utretts inför järnvägsprojektet Ostlänken mellan Linköping och Järna, delsträckan Gerstaberget till Tullgarn. År 2015 utfördes den första etappen i denna utredning, inventeringen, inom ett cirka 500 meter brett område (Beckman-Thor & Färjare 2015). Ett år senare genomfördes utredningsgrävningar där boplatsslagen och andra objekt som utpekats vid etapp 2 kontrollerades. Den korridor som 2016 utretts var smalare och låg där det nu aktuella utredningsområdet skärs på östra sidan E4.

I utredningsområdet finns totalt nio fornlämningar införda i KMR. Inom de delar som omfattats av utredningen för Ostlänken upptäcktes vid utredningsgrävning 2019 tre boplatser – L2020:11388, L2020:11389 och L2020:11390. På L2020:11388 påträffades ett kulturlager och flera stolphål och härdar. De två övriga boplatserna innehöll endast ett fåtal stolphål och härdar (Westrin & Celin 2020:27, 30). Inga dateringar har gjorts från de tre boplatserna, men det bör röra sig om lämningar från brons- eller järnålder.

På området för ett båtsmanstorp, vilket syns på en geometrisk avmätning för Smedsta från 1734, upptäcktes vid utredningen för Ostlänken en husgrund (L2013:8184) (Beckman-Thor & Färjare 2015:25–29, 82). Vid samma utredning påträffades också ett område med fossil åkermark (L2013:8165) bestående av två stensträngar och två skålade åkerytor (Beckman-Thor & Färjare 2015:29–31, 82).

Längre åt norr, i höjd med Stensta och Kjulsta, finns ett område med flera skålgropslokaler, varav två (L2013:9359 och L2014:5634) ligger inom utredningsområdet. Den yta som berörs av denna utredning omfattar också mindre delar av de stora gravfälten L2014:5634 och L2014:6092 vilka båda har en sannolik datering till järnålder.

Potentialen för att påträffa tidigare okända fornlämningar och övriga kulturhistoriska lämningar bedömdes inför utredningen inom stora delar av utredningsområdet vara god. Resultaten från den storskaliga utredningen för Ostlänken talar för att det i åkermarken är högst troligt att boplatser, framför allt från brons- och järnålder, kan finnas i topografiskt gynnsamma lägen.

Figur 2. Översikt från söder av gravfältet L2014:6092. Foto Fredric Wirbrand.



Metod och genomförande

Kart- och arkivstudier gjordes för att samla och strukturera uppgifter som indikerar lämningar i fält och för att om möjligt kontrollera om historiska lämningar tillkommit före 1850 och därmed kan betraktas som fornlämning. I första hand utnyttjades digitalt tillgängliga källor som KMR, Statens historiska museers lösfyndsregister och Namnarkivet i Uppsala (NAU). Vidare analyserades äldre kartor från Lantmäteriets tjänst Historiska kartor.

Fältinventeringen innebar att terrängen genomsöktes noggrant varvid tidigare okända lämningar, liksom terränglägen där okända lämningar misstänktes kunna finnas under mark, mättes in och beskrevs.

Tidigare registrerade lämningar inom utredningsområdet kontrollerades. Fokus lade på bedömning av geometri och läge, antikvarisk status och eventuella skador.

Dokumentationen gjordes genom fältmätningar med GPS, beskrivning och fotografering. Inmätningarna hanterades i shapeformat i programmet ArcMap.

Utredningsresultat

Vid inventeringen besiktigades de lämningar från KMR som var belägna inom utredningsområdet. Samtliga av dessa visade sig ha korrekt markerad position och beskrivning (tabell 1, figur 2).

Lämningsnr	Lämningstyp	Beskrivning	Status
L2013:8165	Fossil åkermark	Område med fossil åkermark, 85×65 m stort (N-S) bestående av två stensträngar, två skålade åkerytor och röjda ytor. I området finns också flerastensamlingar.	Fornlämning
L2013:8184	Lägenhetsbebyggelse	Torp, rest av, bestående av ett spismursröse, ca 2 m i diam och 0,7 m högt, med fyllning av bl.a. tegel. Troligen ca 5×5 m stort (enstaka grundstenar). Intill bergshöjd i sydväst är rest av en jordkällare. Enligt historiskt kartmaterial båtmanstorp.	Fornlämning
L2013:9359	Hällristning	Skålgropsförekomst, i plan häll, bestående av en skålgrop.	Fornlämning
L2014:5634	Gravfält	Gravfält, 170×130 m stort (NV-SÖ) bestående av tio högar, 83 runda stensättningar, en kvadratisk stensättning och en rest sten.	Fornlämning
L2014:5859	Hällristning	Hällristning, 1,1×0,6 m stor (NV-SÖ), på häll, bestående av två rännen och två skålgropar.	Fornlämning
L2014:6092	Gravfält	Gravfält, ca 130×50 m stort (SV-NÖ) bestående av ca sex högar och ca 34 runda fyllda stensättningar.	Fornlämning
L2020:11388	Boplats	Boplats, ca 280×34-90 m stor (NNÖ-SSV). Inom fornlämningen framkom sex härdar, ett kulturlager, ett stolphål och två diffusa mörkfärgningar. Plan åkermark.	Fornlämning
L2020:11389	Boplats	Boplats, ca 80×50 m stor (N-S). Inom fornlämningen framkom två härdar. Plan åkermark som i öster övergår i skogsbevuxen höjd.	Fornlämning
L2020:11390	Boplats	Boplats, ca 40×40 m stor. Inom fornlämningen framkom två stolphål. Plan åkermark.	Fornlämning

Tabell 2. Lämningar ur Kulturmiljöregistret (KMR) som är belägna inom eller delvis inom utredningsområdet.

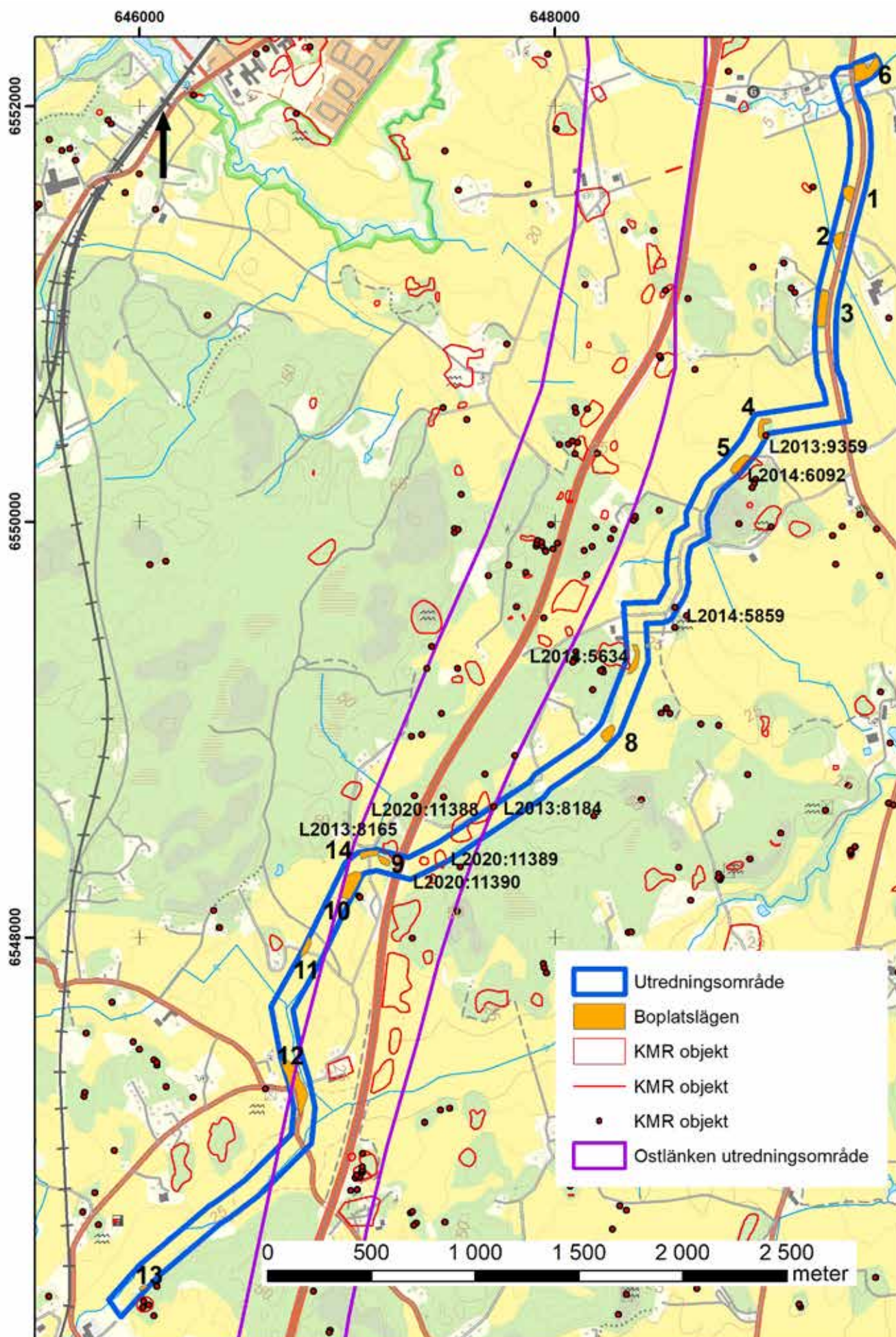
Vidare noterades vid fältinventeringen fjorton objekt varav samtliga utgörs av boplatslägen. Av dessa ligger samtliga utom tre helt i åkermark. Objekt 10 omfattar förutom åkermark ett glest lövskogsbevuxet impediment. Objekt 13 är belägen i en öppen glänta där ett skogigt höjdparti gränsar mot åkermark. Objekt 14 är en del av ett boplatsläge (objekt 244) från etapp 1-utredningen för Ostlänken (Beckman-Thor & Färjare 2015:30–31) och ligger i lövskog. Tretton av lägena bedöms ha potential för att rymma lämningar från bronsålder till efterreformatorisk tid. Området för det lågt belägna objekt 6 kan med tanke på nivån över havet först kunnat tas i bruk under medeltid.

För att utreda om det inom boplatslägena finns indikationer på fornlämningar krävs att de kontrolleras genom utredningsgrävning.

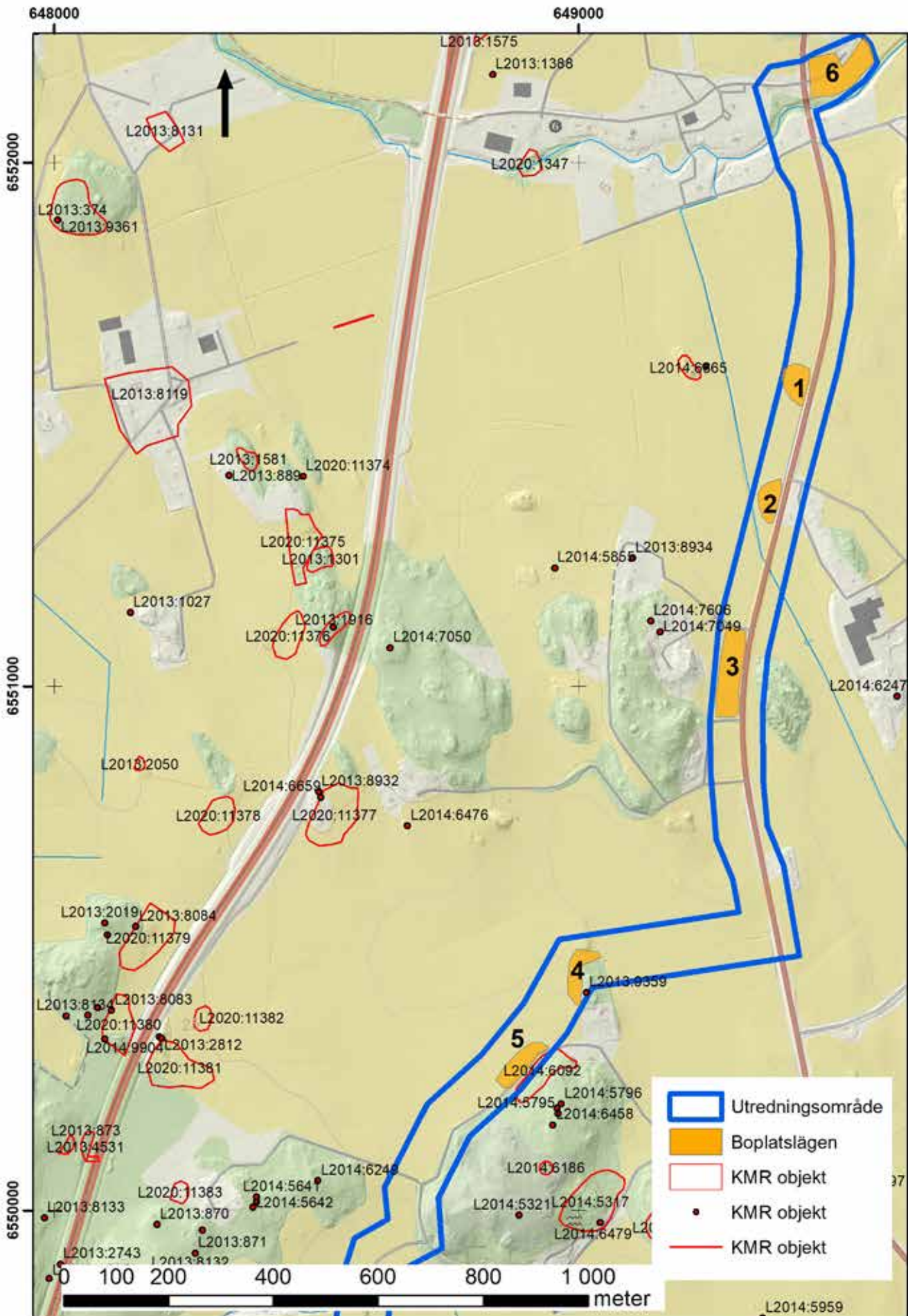
Tabell 3. De fjorton boplatslägena från etapp 1-utredningen (inventering).

Objekt	Typ	Storlek och orientering	M ö h	Marktyp	Status
1	Boplatsläge	85×55 m (N-S)	10	Åkermark	Oklar
2	Boplatsläge	80×40 m (N-S)	10	Åkermark	Oklar
3	Boplatsläge	165×70 m (N-S)	10	Åkermark	Oklar
4	Boplatsläge	100×50 (N-S)	15–20	Åkermark	Oklar
5	Boplatsläge	110×30 m (N-S)	20–25	Åkermark	Oklar
6	Boplatsläge	140×75 m (Ö-V)	5	Åkermark	Oklar
7	Boplatsläge	145×55 m (N-S)	30–35	Åkermark	Oklar
8	Boplatsläge	90×55 m (N-S)	30–35	Åkermark	Oklar
9	Boplatsläge	65×30 m (Ö-V)	30	Åkermark	Oklar
10	Boplatsläge	140×70 m (N-S)	30–35	Åkermark/Impediment	Oklar
11	Boplatsläge	100×25 m (NÖ-SV)	30	Åkermark	Oklar
12	Boplatsläge	285×60 m (N-S)	25–30	Åkermark	Oklar
13	Boplatsläge	65×20 m (NÖ-SV)	30–35	Skogsmark/Öppen glänta	Oklar
14	Boplatsläge	85×25 m (Ö-V)	30	Skogsmark/Lövskog	Oklar

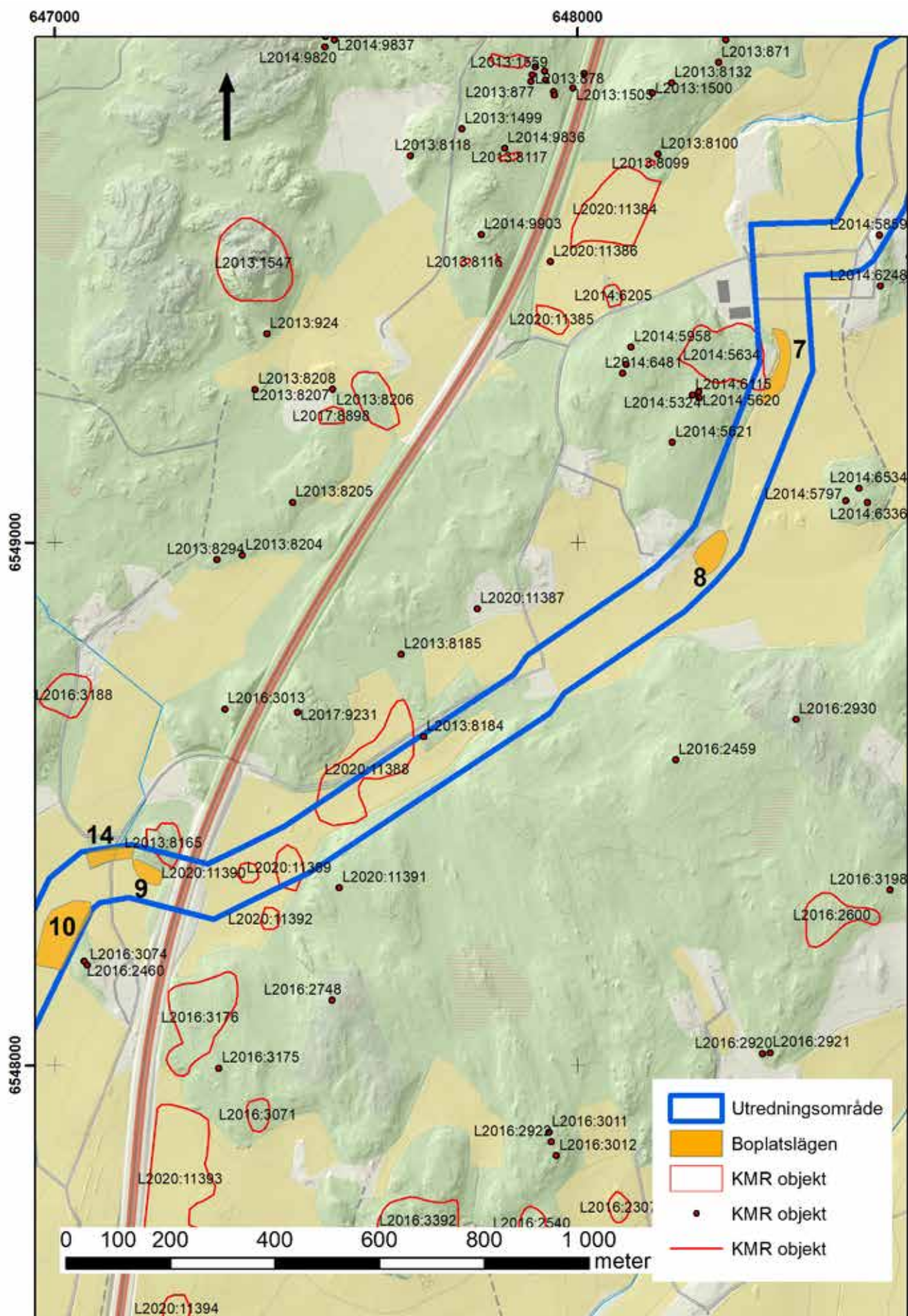
Figur 3. Resultat för hela utredningsområdet. På kartan syns även utredningsområdet för Ostlänken. Utdrag ur Terrängkartan. Skala 1:25 000.



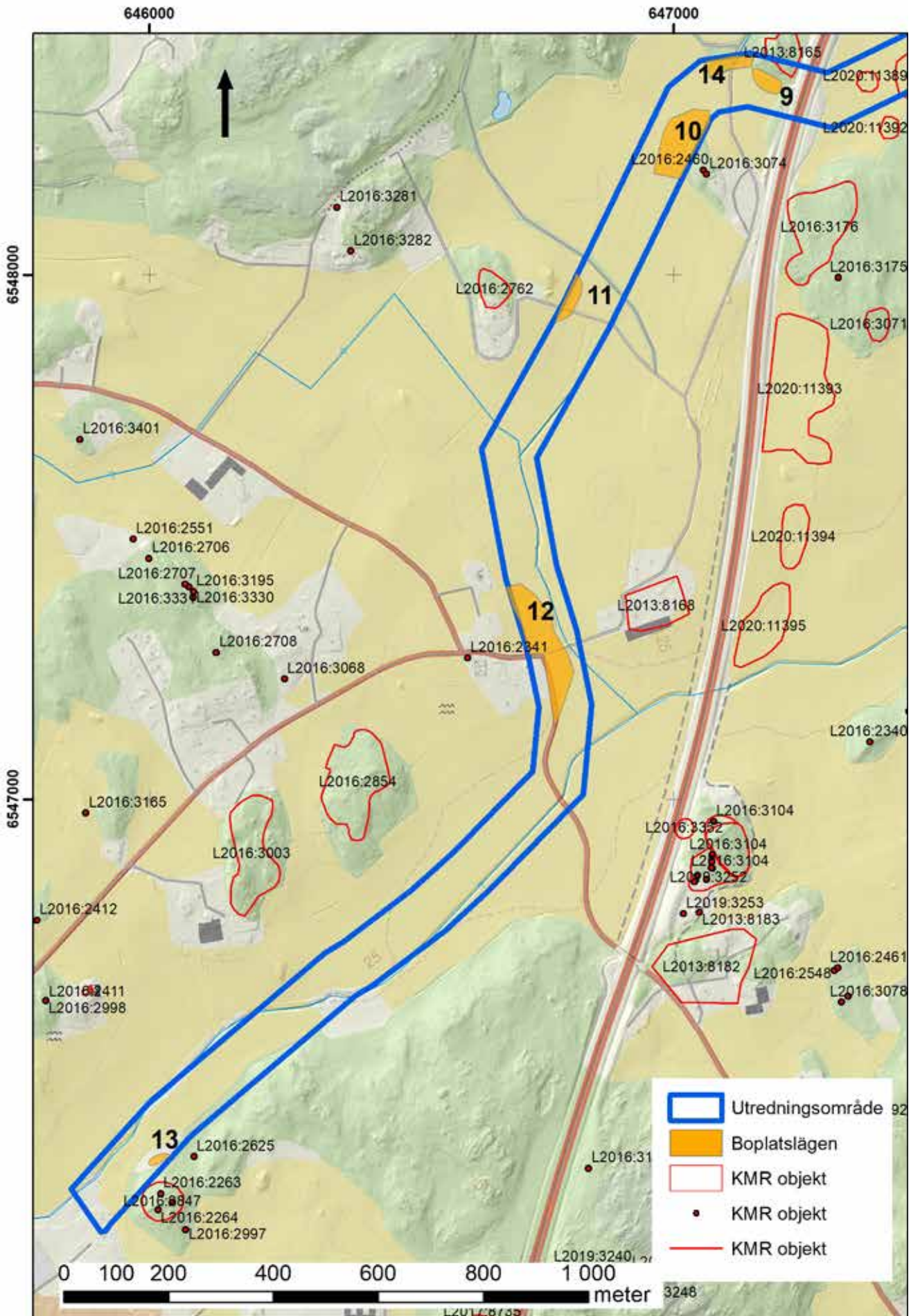
Figur 4. Resultat för norra delen av utredningsområdet. Utdrag ur skuggningskarta och Terrängkartan. Skala 1:10 000.



Figur 5. Resultat för mellersta delen av utredningsområdet. Utdrag ur skuggningskarta och Terrängkartan. Skala 1:10 000.



Figur 6. Resultat för södra delen av utredningsområdet. Utdrag ur skuggningskarta och Terrängkartan. Skala 1:10 000.



Figur 7. Boplatsläget objekt 3 från söder.
Foto Fredric Wirbrand.



Figur 8. Boplatsläget objekt 4 från väster.



Figur 9. Boplatsläget objekt 5 från nordväst. I skogsbacken i öster ligger det stora gravfältet L2014:6092.



Figur 10. Boplatsläget objekt 6 direkt norr om Pikkrog. Vid skogsridån till höger på bilden rinner Moraån. Foto från väster.



Figur 11. Utsikt mot norr från boplatsläget objekt 13. Foto från söder.



Utvärdering

Utredningsområdet bestod till övervägande del, kring 95 %, av åkermark. Detta innebär att endast små ytor har potential att innehålla synliga fornlämningar eller övriga kulturhistoriska lämningar. Däremot är möjligheten god att det inom gynnsamma lägen i åkermarken finns spår efter förhistoriska boplatser. Därför har vid utredningen sammanlagt fjorton så kallade boplatslägen utpekats. Om dessa ytor innehåller fornlämning kan först kontrolleras genom utredningsgrävning.

Referenser

KART- OCH ARKIVMATERIAL

Kulturmiljöregistret (KMR)

Lantmäteriet, Historiska kartor

<https://historiskakartor.lantmateriet.se>

Rikets allmänna kartverks arkiv (RAK)

Generalstabskartan 1873, Trosa, J243-67-1

Häradsekonomska kartan 1897-1901, Järna, J112-67-7

Lantmäteristyrelsens arkiv (LMS)

Hölö socken:

Geometrisk avmätning 1734, Smedstad, C34-38:1

Storskifte 1806, Smedstad, C34-38:1

Laga skifte 1843, Smedstad, C34-38:6

Storskifte 1790, Broby, O1-höl-50

Ytterjärna socken:

Geometrisk avmätning 1690, Kumla, C14:81-85

Arealavmätning 1698, Kjulsta, O1-ytj-7

Geometrisk avmätning 1701, Stensta, A123-18:1

Lantmäterimyndighetens arkiv

Ortnamnsregistret, Institutet för språk och folkminnen (SOFI)

<http://www.sprakochfolkminnen.se/sprak/namn/ortnamn/ortnamnsregistret.html>

Ytterjärna socken, Kjula, SD 2, s. 528

LITTERATUR

Beckman-Thor, K. & Färjare, A. 2015. *Ostlänken. Delen Gerstaberget i Järna till länsgränsen i Tullgarn*. Arkeologisk utredning etapp 1. Ytterjärna, Överjärna och Hölö socknar. Södertälje kommun. Södermanland. Kraka Kulturmiljö och Eldrun Arkeologi & Landskap rapport 2015:1.

Westrin, K. & Celin, U. 2020. *Ostlänken. Delsträcka Skäve-Skillebyån*. Arkeologisk utredning etapp 2. Ytterjärna, Överjärna och Hölö socken. Södertälje kommun. Södermanland. Stockholms län. SAU rapport 2019:35.

TEKNISKA OCH ADMINISTRATIVA UPPGIFTER

Stiftelsen Kulturmiljövård projektnr: KM23028
Länsstyrelsen dnr, beslutsdatum: 431-24182-2022, 2023-04-06
Kulturmiljöregistret uppdragsnr: 202300779
Typ av undersökning: Arkeologisk utredning etapp 1
Undersökningsperiod: 15-17 maj 2023
Personal: Henrik Runeson (projektledare)
Fredric Wirbrand
Landskap: Södermanland
Län: Stockholm
Kommun: Södertälje
Socken: Hölö och Ytterjärna
Fastighet: Broby 4:1 m.fl.
Koordinater: X6546200 / Y645900
Koordinatsystem: SWEREF 99 TM
Inmätningssmetod: GPS
Dokumentationshandlingar: Inga utöver denna rapport.
Fynd: Inga fynd tillvaratogs.

Bilaga 1. Objektsbeskrivningar

Objekt 1. Boplatsläge, 85 × 55 m stort (N–S). Belägen väster om större väg i åkermark (i vall) kring en mindre uppstickande häll. Från hällen, som är kraftigt vittrad, sluttar marken mot söder och väster. Relativt tydligt topografiskt läge. Brons-/järnåldersläge.

Objekt 2. Boplatsläge, 80 × 40 m stort (N–S). Belägen i åkermark (sådd) väster om större väg mitt emot bebyggelse. Ligger på en mindre höjd i en västsluttning. Tydligt topografiskt läge. Järnåldersläge.

Objekt 3. Boplatsläge, 165 × 70 m stort (N–S). Belägen i åker/hagmark delvis svagt sluttande mot öster. Åkern är sådd på västra sidan vägen och betad öster om vägen. Ligger mellan större högt impediment med en minst 10 m hög bergsvägg i öster och en skogig höjd i väster. Läget är mycket väl skyddat mot vind och bergsväggen i öster kan betraktas som ett landmärke i landskapet. Brons-/järnåldersläge.

Objekt 4. Boplatsläge, 100 × 50 stort (N–S). Belägen i åkermark (vall). Väster om impediment med skålgropslokal (L2013:3959), och ett mindre impediment i norr. Svag västsluttning och en brantare sluttning mot öster i en sal passage mellan de två impedimenten. Brons-/järnåldersläge.

Objekt 5. Boplatsläge, 110 × 30 m stort (N–S). Åkermark i vall. Direkt väster om stort gravfält (L2014:6092). Mycket svag västsluttning. bra boplatsläge för järnålder. Möjligt läge för sönderplöjda gravar.

Objekt 6. Boplatsläge, 140 × 75 m stort (Ö–V). Belägen i åkermark i sydsluttning mot nedre loppet av en å. Läget bör varit gynnsamt under medeltid–historisk tid. De lägst liggande delarna är endast enstaka meter över nuvarande havsnivå.

Objekt 7. Boplatsläge, 145 × 55 m stort (N–S) och möjligt läge för bortplöjda gravar. Belägen i åkermark omedelbart öster om det stora gravfältet L2014:5684. Svag förhöjning som sluttar mot väster. Järnåldersläge. Sådd åker.

Objekt 8. Boplatsläge, 90 × 55 m stort (N–S). Belägen i sydsluttande åkermark (sådd) i norr begränsat av ett höjdparti. I öster finns tomtmark och i väster finns skogsmark. I nordväst ligger ett mindre impediment med hållar. Brons-/järnåldersläge.

Objekt 9. Boplatsläge, 65 × 30 m stort (Ö–V). Åkermark (sådd). Direkt söder om fossil åkermark (L2013:8165). Begränsas i norr av en tämligen brant lövträdsbevuxen skogsbacke medan gränsen mot söder är diffus. Järnåldersläge. Området är en del av ett stort boplatsläge (objekt 246) från Ostlänkens etapp 1-utredning (Beckman-Thor & Färjare 2015:30–31).

Objekt 10. Boplatsläge, 140 × 70 m stort (N–S). Norra delen av impedimentet för Smedsta backe och i norr och väster omgivande åkermark (sådd). Impedimentets norra del är bevuxen med gles lövskog. Kan vara en perifer del till ett större läge söder om utredningsområdet. Järnåldersläge.

Objekt 11. Boplatsläge, 100 × 25 m stort (NÖ–SV). Åkermark (vall). Ca 100 m öster om gravfältet L2016:2762. Svag sydöstsluttning. Svåravgränsat mot söder. Järnåldersläge.

Objekt 12. Boplatsläge, 285 × 60 m stort (N–S) i åker (plöjd) i svag sydöstsluttning mot mindre vattendrag. Öster om en mindre gård. Utgör den sydligaste delen av det från Ostlänkens utredning etapp 1 mycket vidsträckt boplatsläget objekt 265 (Beckman-Thor & Färjare 2015:30–31).

Objekt 13. Boplatsläge, 65 × 20 m stort (NÖ–SV). Röjt område i kanten av en skogig bergshöjd gränsande mot lägre åkermark. Sluttning mot nordöst och god överblick över landskapet. Möjligt aktivitetsområde äldre järnålder.

Objekt 14. Boplatsläge, 85 × 25 m stort (Ö–V), relativt stenfri västsluttning med större block. Västsluttning från bergshöjd. Bevuxet med hassel. På samma bergshöjd finns stensträngar. Södra delen av objekt 244 i Ostlänksutredning etapp 1 (Beckman-Thor & Färjare 2015:30–31).