

# Billinge

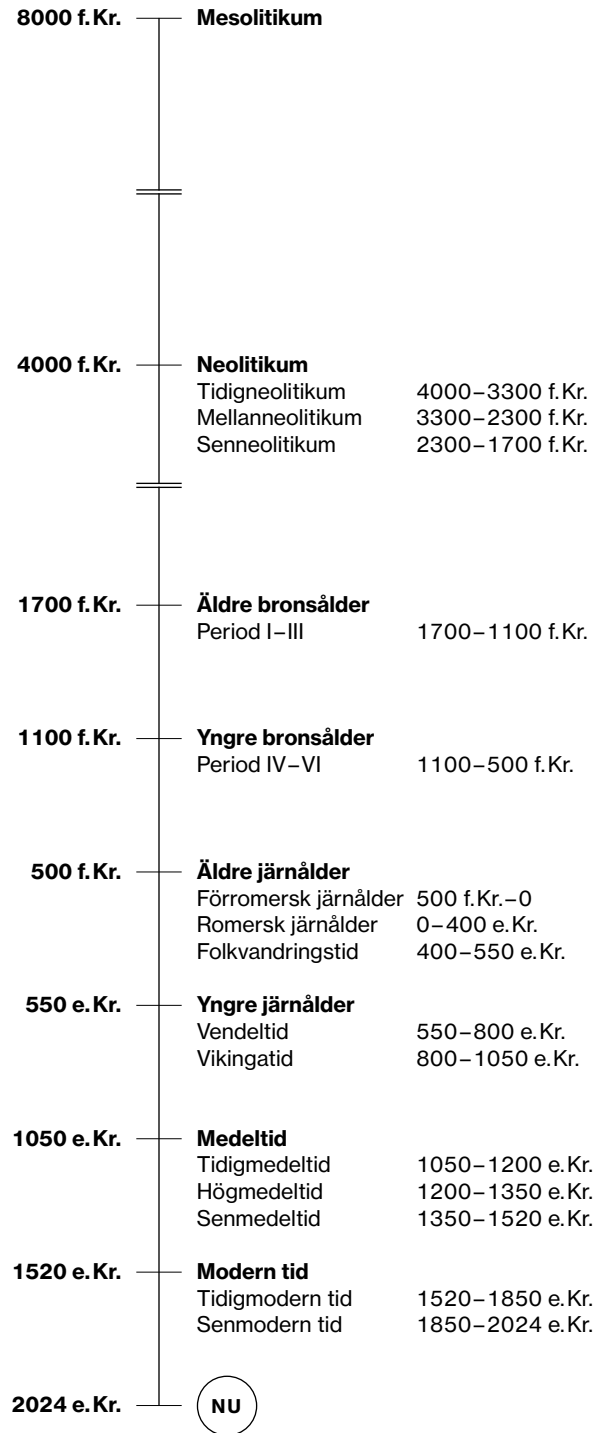
ARKEOLOGISK UNDERSÖKNING I FORM AV SCHAKTNINGSÖVERVAKNING

**L1980:7067**  
**Billinge 2:8**  
**Kils socken**  
**Örebro kommun**  
**Örebro län**  
**Närke**

JENNY HOLM



ARKEOLOGISK  
PERIODINDELNING  
FRÅN  
STENÅLDER  
TILL  
NUTID



# Billinge

Arkeologisk undersökning i form av schaktningsövervakning

LI980:7067  
Billinge 2:8  
Kils socken  
Örebro kommun  
Örebro län  
Närke

JENNY HOLM





Denna rapport har framställts av ett företag  
vars miljöledningssystem är certifierat enligt ISO 14001  
av Svensk Certifiering Norden AB

STIFTELSEN KULTURMILJÖVÅRD  
PILGATAN 8D  
721 30 VÄSTERÅS

Tel: 021-80 62 80  
E-post: info@kmmmd.se

WWW.KMMD.SE

© Stiftelsen Kulturmiljövård 2024

Samtliga foton av Jenny Holm.

OMSLAG

*Kabeldragning i hästhagen i undersökningsområdets sydöstra del.*

Upphovsrätt, där inget annat anges, enligt Publik Licens 4.0 (CC BY)  
<http://creativecommons.org/licenses/by/4.0>

Lantmäteriets kartor omfattas inte av ovanstående licensiering.  
Kartor ur allmänt kartmaterial © Lantmäteriet. Medgivande 5122907.

ISBN 978-91-8041-209-4

## INNEHÅLL

---

Sammanfattning . . . . .	5
Inledning . . . . .	6
Metod och genomförande . . . . .	6
Undersökningsområdet . . . . .	6
Resultat . . . . .	6
Utvärdering . . . . .	8
Referenser . . . . .	9
Kartor och arkiv . . . . .	9
Litteratur . . . . .	9
Tekniska och administrativa uppgifter . . . . .	10
Bilagor . . . . .	11
Bilaga 1. Anläggningsbeskrivningar . . . . .	11
Bilaga 2. Fyndbeskrivning . . . . .	11
Bilaga 3. Vedartsanalys . . . . .	12
Bilaga 4. <sup>14</sup> C-analys . . . . .	13



Figur 1. Undersökningsområdet markerat med en stjärna. Utdrag ur Översiktskartan. Skala 1:100 000.

## SAMMANFATTNING

Stiftelsen Kulturmiljövård (KM) har gjort en arkeologisk undersökning i form av schaktningsövervakning förbi stenåldersboplatsen L1980:7067, vid Norra Billinge norr om Örebro. Schaktningsövervakningen gjordes i samband med nedläggning av ny starkströmskabel och genomfördes i början av november 2023.

Vid schaktningsövervakningen påträffades en knacksten som kan knytas till boplatsen, en härd som daterats till nyare tid och en större, likaså sentida, grop.



Figur 2. Boplatsen L1980:7067.  
Foto från sydväst.

# Inledning

Stiftelsen Kulturmiljövård (KM) har gjort en arkeologisk undersökning i form av schaktningsövervakning i samband med att Linde Energi AB lade ner ny markkabel inom fastigheten Billinge 2:8. Undersökningen föranleddes av att markkabeln förlades intill stenåldersboplatsen L1980:7967. Fältarbetet genomfördes under de första dagarna i november 2023. Länsstyrelsen i Örebro län har fattat beslut i ärendet, tilldelade Stiftelsen Kulturmiljövård (KM) uppdraget på direktval, och Linde Energi AB har bekostat detsamma. Syftet med undersökningen var att dokumentera berörda delar av fornlämningen.

## Metod och genomförande

Undersökningen gjordes parallellt med att elkabeln lades ner. Först schaktades matjorden av så att orörd yta där eventuella fornlämningar skulle kunna synas kom fram, därefter schaktades ner till rätt djup för ledningen. Schaktet var 0,5–0,7 meter brett och 0,6–0,8 meter djupt. Schakt och påträffade anläggningar har mätts in med GPS och beskrivits. Lämningar och miljö har fotograferats. Fältarbetet gjordes under hösten 2023 då det hunnit falla snö, men innan tjälen gått i marken. Väderförhållanden var acceptabla.

## Undersökningsområdet

Boplatsen L1980:7067 påträffades vid en arkeologisk utredning för planerad naturgasledning genom Närke 2004 (Ternström 2005). Den ligger i en västsluttning i ett kuperat jordbrukslandskap med nord-sydliga moränhöjder, troligen drumliner. Platsen har varit strandnära i tidsavsnittet 5500–5200 f.Kr. (SGU). Inom boplatsen har det påträffats bränd flinta och avslag av kvartsit ytligt i matjordslagret (KMR). Schaktningsövervakningen berörde både åkermark och delvis trädbevuxen hagmark.

## Resultat

Vid schaktningsövervakningen kunde det konstateras att matjordslagret i åkermarken var cirka 0,3 meter tjockt, något tjockare i sydväst, och att det fanns ett 0,2 meter tjockt brunjordlager i hagmarken. Markunderlaget bestod av omväxlande lera, sand, lerig sand och morän.

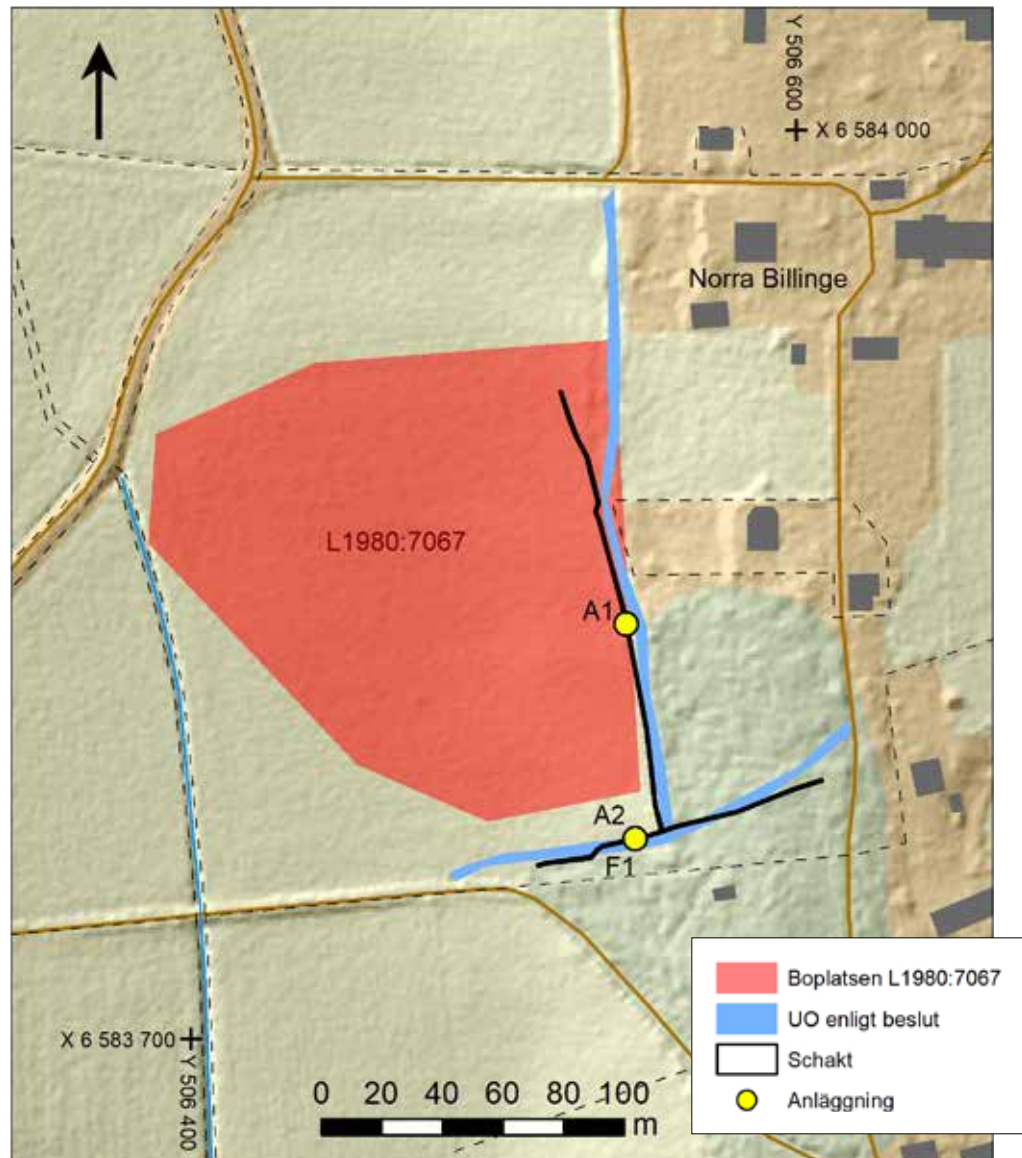
Kabelschaktet kom att beröra två anläggningar och ett fynd påträffades i matjorden. Den ena anläggningen (A1) var en större grop, med en fyllning av mörkt brun matjord och i botten ett torvlager, som tolkas som sentida. Den andra anläggningen var en hård (A2) med ett lager med sot, träkol och rödbränd sand i botten, men i övrigt ljus fyllning. Denna hård har <sup>14</sup>C-daterats till tidigt 1700-tal, eller alternativt och mer sannolikt 1800-tal, och är inte samtida med boplatsen L1980:7067.

Lab nr	Kontext	Provmaterial	<sup>14</sup> C BP	Kal 2 sigma	Arkeologisk period
Ua-81328	A2, hård	Träkol, al	74±31	1692–1727 e.Kr. 1810–1919 e.Kr.	Sen historisk tid

Tabell 1. Resultat av vedartsbestämning och <sup>14</sup>C-analys.



Figur 3. Undersökningsområdet med den del av kabelschaktet som berördes av schaktningsövervakningen, och identifierade anläggningar, markerade. Skala 1:2 500.



Längs åkerkanten, upp mot hagen i öster, ligger en något oregelbunden vall av röjningssten. Där ledningsschaktet passerade röjstensvallen var den 2–4 meter bred och 0,4–0,6 meter hög, och uppbyggs av 0,2–0,9 meter stora stenar. Vallen fortsätter norrut längs kanten mellan hage och åker, men är där huvudsakligen smalare och lägre. Röjstensvallen är sentida då åkern inte får den raka avgränsning mot öster, som den har idag, förrän tidigast mot slutet av 1800-talet (Billinge storskifte 1810 och laga skifte 1860, häradsekonomiska kartan 1864–1867).

Helt intill A2 framkom uppdragets enda fynd, en knacksten (F1), i matjorden. Knackstenen, en flat rund sandsten med spår av bultning på en del av smalkanten, kan förmodligen kopplas till stenåldersboplatsen.

Figur 4. Sektion genom A2 i schaktkanten. Foto från norr.



Figur 5. Knacksten (F1) som påträffades i matjorden.



## Utvärdering

Schaktningsövervakningen har genomförts enligt plan. De lämningar som påträffades, en sentida grop och en likaså sentida hård, har dokumenterats. Ett fynd som kan kopplas till boplatsen LI980:7067 har tagits till vara.

# Referenser

## KARTOR OCH ARKIV

Lantmäteriets historiska kartor

<https://historiskakartor.lantmateriet.se>

Lantmäterimyndighetens arkiv:

Billinge, storskifte 1810, 18-kil-46

Billinge, laga skifte 1860, 18-kil-115

Rikets allmänna kartarkiv:

Ekonomiska kartan 1968, Lockenkil, IOF 7C, RAK J133-10f7c68

Häradsekonomiska kartan 1864–1867, Kil, RAK J112-72-20

Riksantikvarieämbetets kulturmiljöregister (KMR)

<https://app.raa.se/open/forsok>

Sveriges geologiska undersökning (SGU)

<https://www.sgu.se>

## LITTERATUR

Ternström, C. 2005. *Naturgas mellansverige, etapp V. Västerlösa–Rockhammar*. Arkeologisk utredning etapp 1. Östergötlands läns museum rapport 2005:69.

## TEKNISKA OCH ADMINISTRATIVA UPPGIFTER

<i>Stiftelsen Kulturmiljövård projektnr:</i>	KM23096
<i>Länsstyrelsen dnr, beslutsdatum:</i>	431-2449-2023, 2023-07-14
<i>Kulturmiljöregistret uppdragsnr:</i>	202301282
<i>Typ av undersökning:</i>	Arkeologisk undersökning i form av schaktningsövervakning
<i>Undersökningsperiod:</i>	1–2 november 2023
<i>Personal:</i>	Jenny Holm
<i>Landskap:</i>	Närke
<i>Län:</i>	Örebro
<i>Kommun:</i>	Örebro
<i>Socken:</i>	Kil
<i>Fastighet:</i>	Billinge 2:8
<i>Fornlämning:</i>	LI980:7067
<i>Koordinatsystem:</i>	SWEREF 99 TM
<i>Koordinater:</i>	X 6 583 760 / Y 506 530
<i>Höjdsystem:</i>	–
<i>Inmätningssmetod:</i>	GPS
<i>Dokumentationshandlingar:</i>	Inga utöver denna rapport.
<i>Fynd:</i>	Fyndet FI förvaras hos KM i väntan på beslut om fyndfördelning.

## Bilaga 1. Anläggningsbeskrivningar

### A1, GROP

Större nedgrävning cirka 2 meter längs med schaktet. Skålformad i sektion, minst 0,8 meter djup. Fyllning av mörk matjord och mot botten ett upp till 0,2 meter tjockt torvlager, som delvis var nedbrutet. Vatten vällde fram under en sten i östra schaktkanten – troligen utgör anläggningen en del av en äldre dränering.

### A2, HÄRD

Skålformad nedgrävning, 0,6 meter vid längs med schaktet och 0,14 meter djup under matjordsskiktet. Längs med botten fanns ett 3–4 cm tjockt lager sot, träkol och rödbränd jord. Fyllningen ovan kollagret var ljus lerig finsand. Träkolet var i hyfsat stora bitar och bitvis dåligt genombränt. På norra sidan av schaktet av anläggningen något utdragen åt väster. Här fanns ett par större, kantiga, stenar i skiftet mellan matjord och alv.

## Bilaga 2. Fyndbeskrivning

### F1, KNACKSTEN

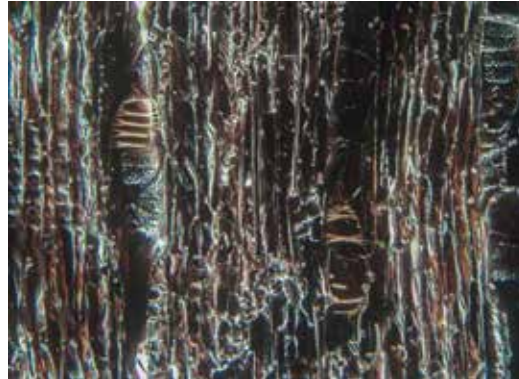
Flat rund sandsten, 80 mm i diameter och 40 mm tjock, med tydliga knackspår på en 60 × 20 mm stor yta på den smala kanten. Vikt 367 gram.



ProjektId 2658

Närke, Örebro kommun, Kils socken, Billinge 2:8

A2



Provet rensades från en liten mängd sotig siltg. De sju fragmenten bestod av något vresvuxen, yngre al. Delar av ett fragment var inte helt förkolnat.

Vikt (g)	Analyserad vikt (g)	Fragment	Analyserat antal	Al
0,8	0,8	7	7	7

Uppsala 2024-01-04



UPPSALA  
UNIVERSITET

Ångströmlaboratoriet  
Tandemlaboratoriet

Kol-14 gruppen

Besöksadress:  
Ångström Laboratoriet  
Lägerhyddsvägen 1

Postadress:  
Box 529  
751 21 Uppsala

Telefon:  
018 – 471 3124

Hemsida:  
<http://www.tandemlab.uu.se>

E-post:  
radiocarbon@physics.uu.se

Jenny Holm  
Stiftelsen Kulturmiljövård  
Pilgatan 8D  
721 30 VÄSTERÅS

## Resultat av <sup>14</sup>C datering av träkol från Billinge, Kils socken, Närke. (p 5626)

### Förbehandling av träkol:

1. Synliga rottrådar borttages.
2. 1 % HCl tillsätts (10 h, under kokpunkten) (karbonat bort).
3. 1 % NaOH tillsätts (10 h, under kokpunkten). Löslig fraktion fälls genom tillsättning av konc. HCl. Fällningen som till största delen består av humusmaterial, tvättas, torkas och benämns fraktion SOL. Olöslig del, som benämns INS, består främst av det ursprungliga organiska materialet. Denna fraktion ger därför den mest relevanta åldern. Fraktionen SOL däremot ger information om eventuella föroreningars inverkan.

Före mätningen av <sup>14</sup>C-innehållet i acceleratoren förbränns det tvättade och intorkade materialet, surgjort till pH 3, till CO<sub>2</sub>-gas som i sin tur grafiteras genom en Fe-katalytisk reaktion. I den aktuella undersökningen har fraktionen INS daterats.

### RESULTAT

Labnummer	Prov	δ <sup>13</sup> C‰ V-PDB	<sup>14</sup> C ålder BP
Ua-81328	Billinge, A2	-26,5	74 ± 31

Med vänliga hälsningar

Karl

Håkansson

Elektroniskt undertecknad  
av Karl Håkansson  
Datum: 2024.01.05  
13:40:45 +01'00'

Karl Håkansson/Daniel Primetzhofer

### Kalibreringskurvor

