

Broby bytomt

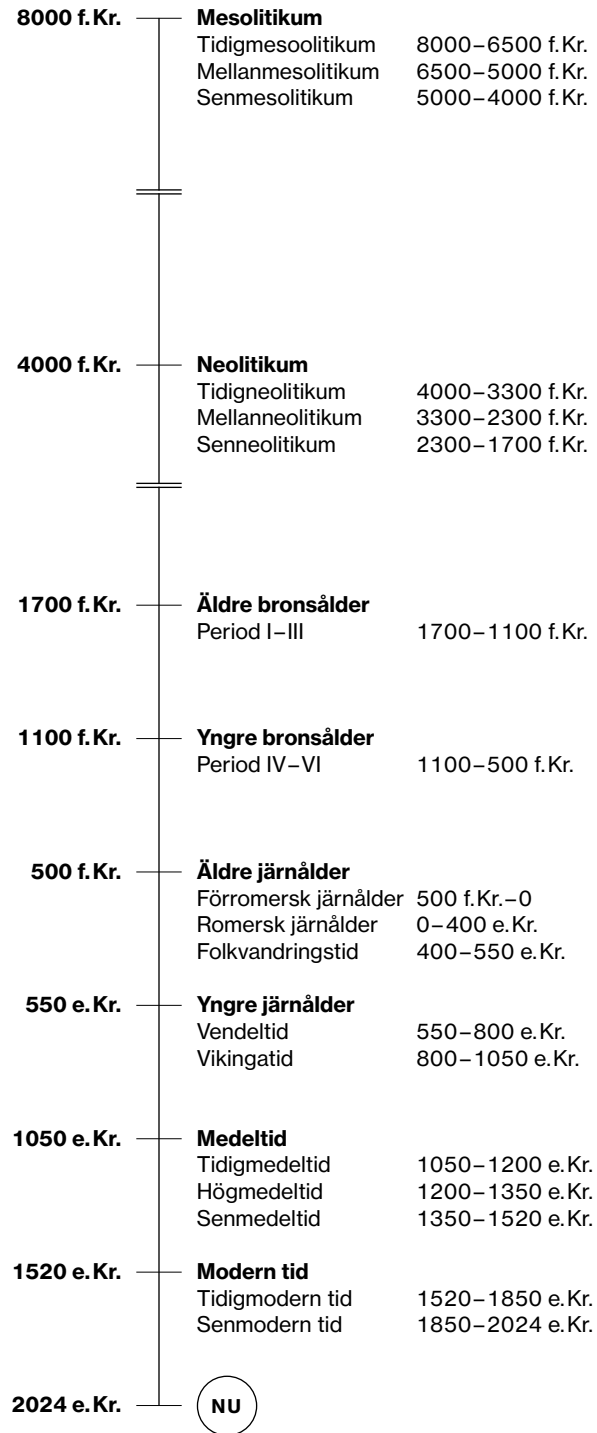
ARKEOLOGISK UNDERSÖKNING I FORM AV SCHAKTNINGSÖVERVAKNING

L1983:8358
Räcksta 2:1
Åkers socken
Strängnäs kommun
Södermanlands län
Södermanland

BIRGITTA LARSSON



ARKEOLOGISK
PERIODINDELNING
FRÅN
STENÅLDER
TILL
NUTID



Broby bytomt

Arkeologisk undersökning i form av schaktningsövervakning

LI983:8358
Räcksta 2:1
Åkers socken
Strängnäs kommun
Södermanlands län
Södermanland

BIRGITTA LARSSON





Denna publikation har framställts av ett företag
vars miljöledningssystem är certifierat enligt ISO 14001
av Svensk Certifiering Norden AB

STIFTELSEN KULTURMILJÖVÅRD
PILGATAN 8D
721 30 VÄSTERÅS

Tel: 021-80 62 80
E-post: info@kmmmd.se

WWW.KMMD.SE

© Stiftelsen Kulturmiljövård 2024

Samtliga foton av Birgitta Larsson.

OMSLAG
Häradskartan 1897–1901, Mariefred, J112-74-25.

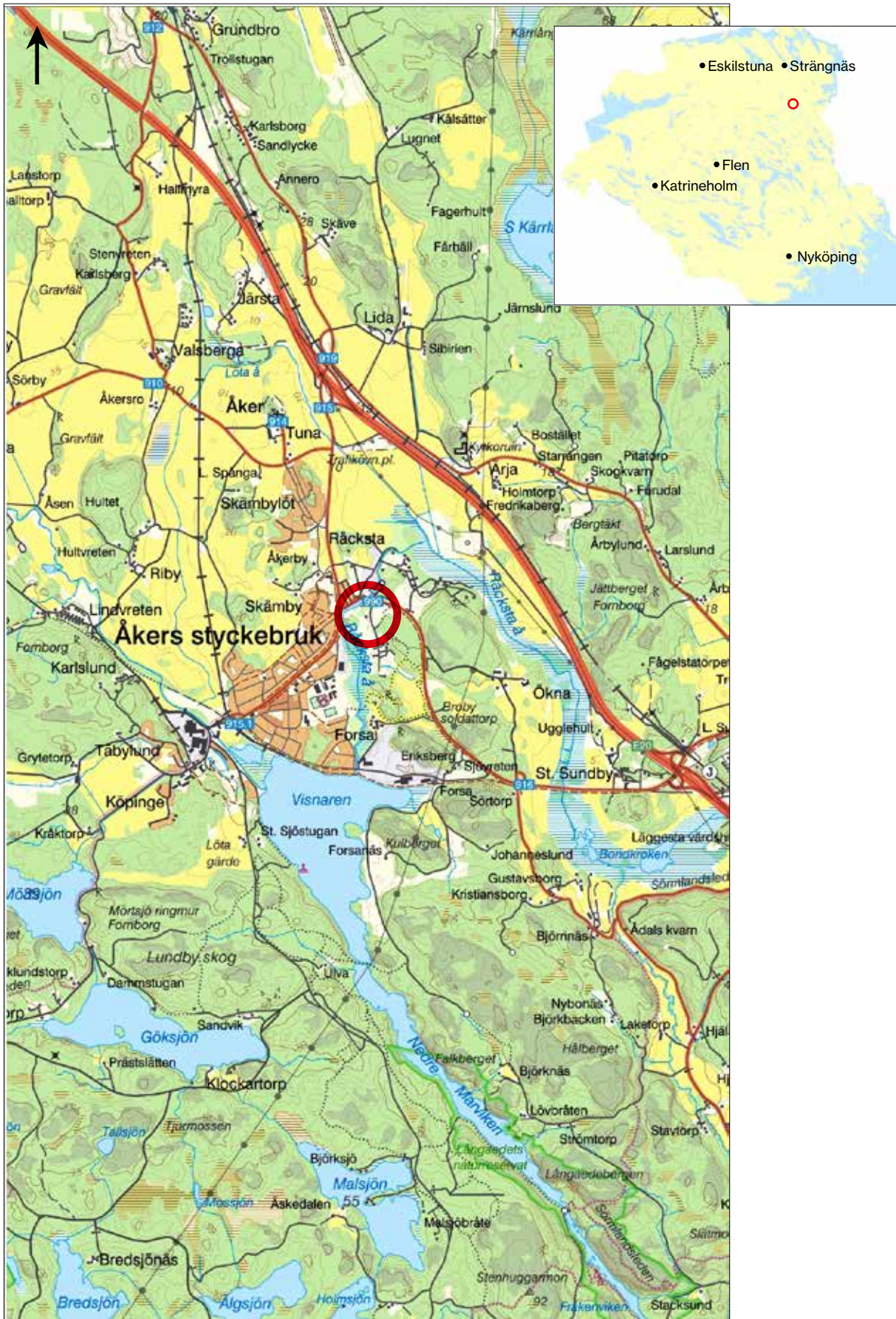
Upphovsrätt, där inget annat anges, enligt Publik Licens 4.0 (CC BY)
<http://creativecommons.org/licenses/by/4.0>

Lantmäteriets kartor omfattas inte av ovanstående licensiering.
Kartor ur allmänt kartmaterial © Lantmäteriet. Medgivande 5111936.

ISBN 978-91-8041-225-4

INNEHÅLL

Sammanfattning	5
Inledning	5
Topografi, fornlämningsmiljö och tidigare undersökningar	7
Syfte, metod och genomförande	9
Dokumentation av skador i fornlämningen	9
Schaktning	12
Undersökningsresultat	14
Tolkning och utvärdering	18
Tekniska och administrativa uppgifter	19
Bilagor	20
Bilaga 1. Schakttabell	20



Figur 1. Undersökningsområdet markerat med en ring. Utdrag ur Terrängkartan. Skala 1:50 000.

SAMMANFATTNING

Stiftelsen Kulturmiljövård (KM) har genomfört en arkeologisk undersökning i form av schaktningsövervakning längs den östra kanten av Broby bytomt, fornlämning LI983:8358, inom fastigheten Räcksta 2:1, Strängnäs kommun med anledning av att Strängnäs kommun avsåg att genomföra schaktning för anläggandet av en pumpstation, ett dagvattenutlopp samt ett dike. Schaktningsövervakningen utfördes under tiden 18 och 20 april samt 21–22 september 2023.

I de två schakt som övervakades framkom inget av antikvariskt intresse. De lager som påträffades var alla påförda och omrörda. De varierade i karaktär från rent grus till utfyllnadslager av skräp med tegel, slagg, glas och järnskrot.

I det tillägg till uppdraget som beslutades 13 april 2023 ingick även dokumentation av skador i fornlämningen orsakade av markarbeten som utförts utan arkeologs medverkan. Skadorna bedöms som ringa.

Broby bytomt, fornlämning LI983:8358, får en något mer begränsad utbredning i öster och norr eftersom alla lager varit påförda och omrörda och inget av antikvariskt intresse påträffats.

Inledning

Stiftelsen Kulturmiljövård (KM) har utfört en schaktningsövervakning under tiden 18 och 20 april samt 21–22 september 2023. Den genomfördes längs den östra kanten av Broby bytomt, fornlämning LI983:8358, inom fastigheten Räcksta 2:1, Strängnäs kommun i Södermanlands län.

Schaktningsövervakningen föranleddes av att Strängnäs kommun avsåg att genomföra schaktning för anläggandet av en pumpstation, ett dagvattenutlopp samt ett dike. Då länsstyrelsen bedömde att de aktuella schaktningsarbetena skulle kunna komma att beröra lämningar från Broby gamla tomt vars äldsta skriftliga belägg är från år 1437, behövde arbetet övervakas arkeologiskt. Målgrupper för uppdraget är i första hand Länsstyrelsen och företagaren.

Schaktningsövervakningen beslutades av Länsstyrelsen i Södermanlands län genom direktval (dnr 431-4970-2021) och bekostades av Strängnäs kommun. Projektledare var Birgitta Larsson som även författat föreliggande rapport.

Uppdraget enligt beslut 2021-09-22

Schaktningsövervakningen gällde från början två områden, ett område för en pumpstation i söder och ett för ett dagvattenutlopp i norr. De var i beslutet markerade som till största delen liggandes inom Broby bytomt, fornlämning LI983:8358, se karta 1 som bifogades beslutet, figur 2. Arbetet var planerat till april 2023 och enligt överenskommelse skulle arkeologen informeras 1–2 veckor innan.



Figur 2. Karta 1, vilken bifogades beslutet. Ej skalenlig.

Markingrepp

KM meddelas per telefon 2023-04-12 av representant för entreprenören att de misstänker att de oavsiktligt kan ha gått in och grävt i den kända delen av fornlämningen. Entreprenören ombeds att kontakta länsstyrelsen vilket de gör omgående. Länsstyrelsen besiktigar platsen 2023-04-13 tillsammans med Strängnäs kommun och representanter för entreprenören och gör ett tillägg till gällande beslut om tillstånd till ingrepp i fornlämning.

Tillägg 2023-04-13

- Arkeologisk schaktningsövervakning ska göras utmed hela den östra ytterkanten av fornlämningen i samband med schaktning för pumpstation, dagvattenutlopp och vägarbeten, se karta 2, figur 3.
- Dokumentation av skador i fornlämningen orsakade av pågående markarbeten.
- Igenläggning av skadade ytor.
- Genomgång av delar av dumpmassor endast om det befins motiverat.

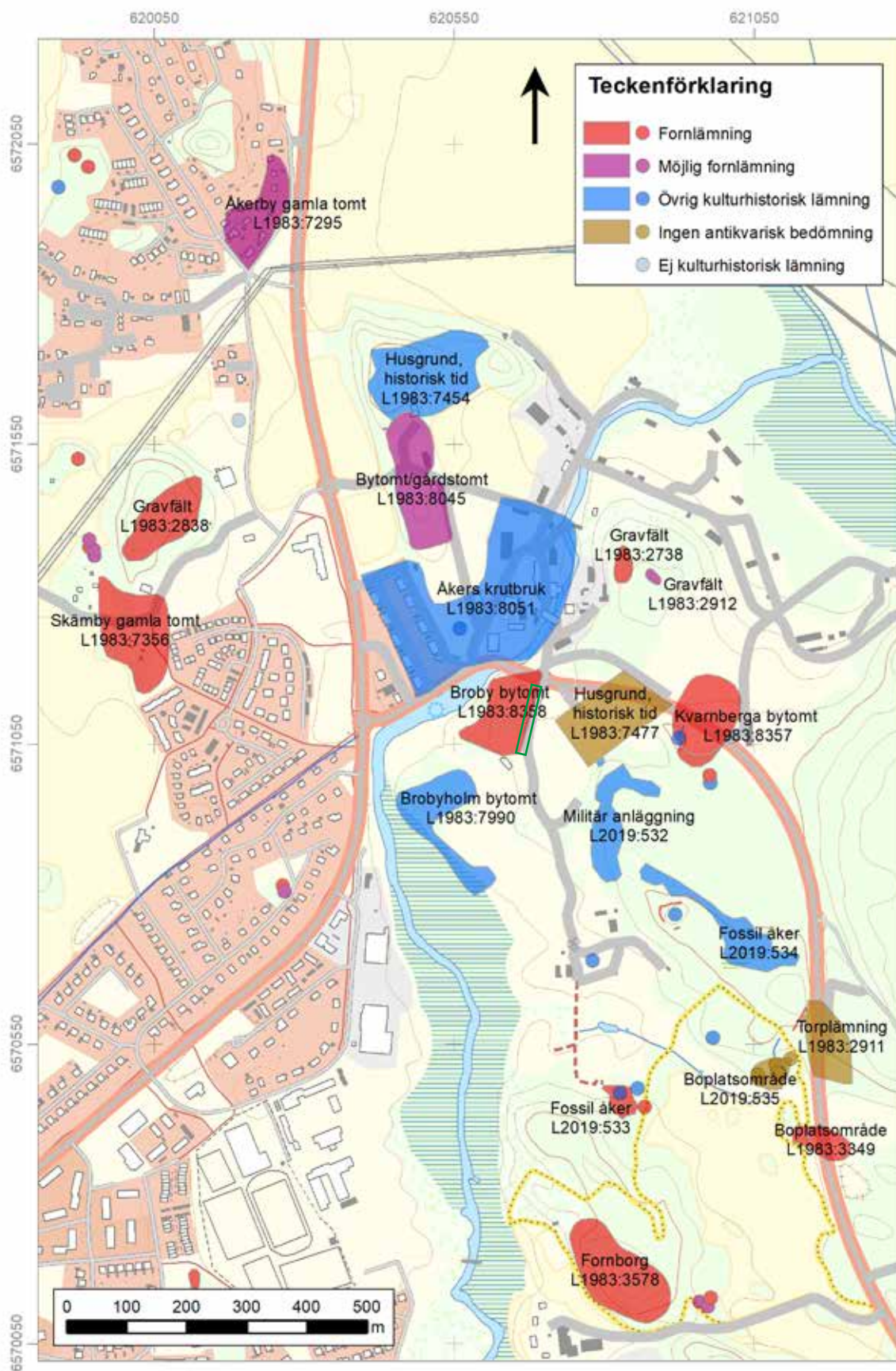


Figur 3. Karta 2, vilken bifogades tillägget i mejl 2023-04-13.

Topografi, fornlämningsmiljö och tidigare undersökningar

Broby bytomt, fornlämnings L1983:8358, ligger i ett kuperat skogsparti där berg i dagen framkommer på flera platser. Området är bevuxet med kraftig vegetation i form av buskage och olika arter lövträd. Fornlämningen avgränsas i nord och nordväst av Kvarnbergavägen och Räckstaån. I nordöst sluttar området brant ner mot den mindre grusväg som löper söderut från Kvarnbergavägen. Strax söder om fornlämningen ligger en övergiven byggnad som enligt muntliga uppgifter från lokalbor ska ha fungerat både som bostad och föreningslokal. Söder om fornlämningen och den övergivna byggnaden finns ängsmark med ett fåtal skogsimpediment (Ekblom 2020).

Norr om Kvarnbergavägen ligger Åkers krutbruk, L1983:8051. Ett krutbruk anlades på 1500-talet vid Forssa, cirka 1,5 km söder om nuvarande plats men flyttades på 1700-talet för att dra nytta av vattenfallet vid Räcksta (Beckman-Thoor 2018). Andra kulturhistoriska lämningar är flera bytomter, två husgrunder från historisk tid och ett par fossila åkrar. Fornborgar, boplatsoområden och gravfält vittnar om att bosättningar funnits i närområdet sedan järnåldern, figur 4. För en detaljerad beskrivning av omgivande kulturmiljö hänvisas till utredningsrapporten (Beckman-Thoor 2018).



Figur 4. Kulturhistoriska lämningar ur Kulturmiljöregistret (KMR). Undersökningsområdet markerat med en grön rektangel. Skala 1:10 000.

Tidigare undersökningar

En arkeologisk utredning etapp 1 och 2 genomfördes av Kraka kulturmiljö hösten 2018 inför en ny detaljplan vid Brobyholm intill Åkers krutbruk i Åkers socken. Utredningen som omfattade ett 35 hektar stort område resulterade i sex nya fornlämningar. Den redan kända fornlämningen Broby bytomt L1983:8358 (Åker 304:1) avgränsades i öster genom provschakt som placerades öster och söder om fornlämningen. Inom dessa schakt påträffades sentida rödgods, bränd lera, tegelfragment, en skärvsten samt järnskrot (Beckman-Thoor 2018). Se figur 11 för de till fornlämningen närmast liggande schakt.

En arkeologisk förundersökning genomfördes av KM hösten 2019 inför planerad nybyggnation inom fastigheten Räcksta 2:1 i Åkers socken då den av länsstyrelsen bedömdes kunna påverka fornlämning L1983:8358 i sydvästlig och/eller sydöstlig riktning. Förundersökningen skedde inom fornlämningen och dess fornlämningsområde. Spår påträffades efter en stenförstärkt skogsväg i undersökningsområdets nordvästra del samt en grop i söder. Samtliga lämningar bedömdes som relativt moderna. Sju schakt förlades centralt inom lämningen av misstag men inte heller i dessa schakt påträffades några anläggningar, lager eller fynd. Som ett resultat av det fåtal lämningar som framkom justerades fornlämningens utbredning i sydvästlig riktning (Ekblom 2020). Se figur 11 för de till fornlämningen närmast liggande schakt.

Syfte, metod och genomförande

Syftet med den arkeologiska schaktningsövervakningen var att löpande undersöka och dokumentera mindre komplicerade lämningar inom de delar av fornlämningen som berördes samt att tillvarata relevanta fynd om sådana påträffades. Ytterligare ett syfte kan genom tillägget också sägas vara att dokumentera skador i fornlämningen.

Dokumentation av skador i fornlämningen

Schaktningsövervakningen i april inleddes med att området inspekterades okulärt för skador i fornlämningen. Därefter dokumenterades området av arkeolog genom inmätning med RTK-GPS, fotografering och beskrivning. Genomgång av delar av dumpmassor bedömdes inte vara motiverat.

Grusområde

Entreprenören hade delvis gjort markingrepp utanför sitt arbetsområde i eller i närheten av fornlämning L1983:8358 utöver det som KML-beslutet/tillståndet gällde. Det rörde ett område i fornlämningen markerat med grönt i figur 11 (i teckenförklaringen *Påverkat område på yta inom eller intill fornlämning*) och där särskilt den södra hälften (i teckenförklaringen *Grusområde på äldre väg*). Ingreppet bestod i att maskiner kört där och att man lagt ett grusupplag på en äldre väg samt en mindre jordhög något längre sydöst. Ingen schaktning hade skett i det området. Efter dokumentation fraktades gruset och jordhögen bort och en avspärning sattes upp där arbetsområdet gränsar till fornlämningen för att tydliggöra var maskiner kunde och inte kunde köra, figur 5 och 6.



Figur 5. Grusområde på äldre väg som löper i öst-västlig riktning. Foto från öster.



Figur 6. Avspärning längs gränsen för arbetsområdet. Foto från sydöst.

Schakt för pumpstation

Entreprenören hade schaktat utan arkeologs medverkan för den pumpstation som det ursprungliga uppdraget avsåg. Schaktet låg dock inte på den plats inom fornlämningen som var markerad på den karta som länsstyrelsen tillhandahöll i förfrågningsunderlaget, figur 2, utan cirka 5–6 meter öster om fornlämningen och cirka 10 meter längre söderut, figur 11. Vid schaktningen hade man grävt igenom den mindre väg som löper i nord-sydlig riktning genom området. Den västra sektionen av schaktet som låg närmast fornlämningen besiktigades och dokumenterades.



Figur 7. Röd rektangel visar djupschakt för pumpstation. I schaktet framkom berg som ska sprängas (orange borrkoner). Området för fornlämningen/bytomten syns i bakgrunden som ett skogsområde. Foto från öster.

Slang under Kvarnbergavägen

Det antogs vid fältarbetet i april att markingrepp hade gjorts i form av en slang som tryckts under Kvarnbergavägen (landsvägen). Slangen går in under vägen där dagvattenutloppet skulle anläggas i norra änden av undersökningsområdet, figur 8. Under fältarbetet i september framkom dock uppgifter om att detta ingrepp inte skett av exploitören utan hade gjorts tidigare, möjligen i samband med att sommarvatten dragits till någon av fastigheterna söderut.



Figur 8. Slang tryckt under vägen i närheten av där schaktning för dagvattenutloppen skulle göras. Detta ingrepp gjordes dock inte av exploitören. Foto från söder.

Schaktning

Schakt 1

Schaktning med maskin under övervakning av arkeolog genomfördes i arbetsområdet väster om ytan som djupschaktats för pumpstationen, figur 11 (randat område i teckenförklaringen *Schaktat område ner till berg eller lera*). Schaktning skedde skiktvis ner till berg i södra delen och till lera i norra delen, figur 9.



Figur 9. Södra delen av schaktet (till vänster i bild) med mörkt lager följt av berg i dagen, norra delen av schaktet (till höger i bild) med tjocka omrörda lager följt av lera.

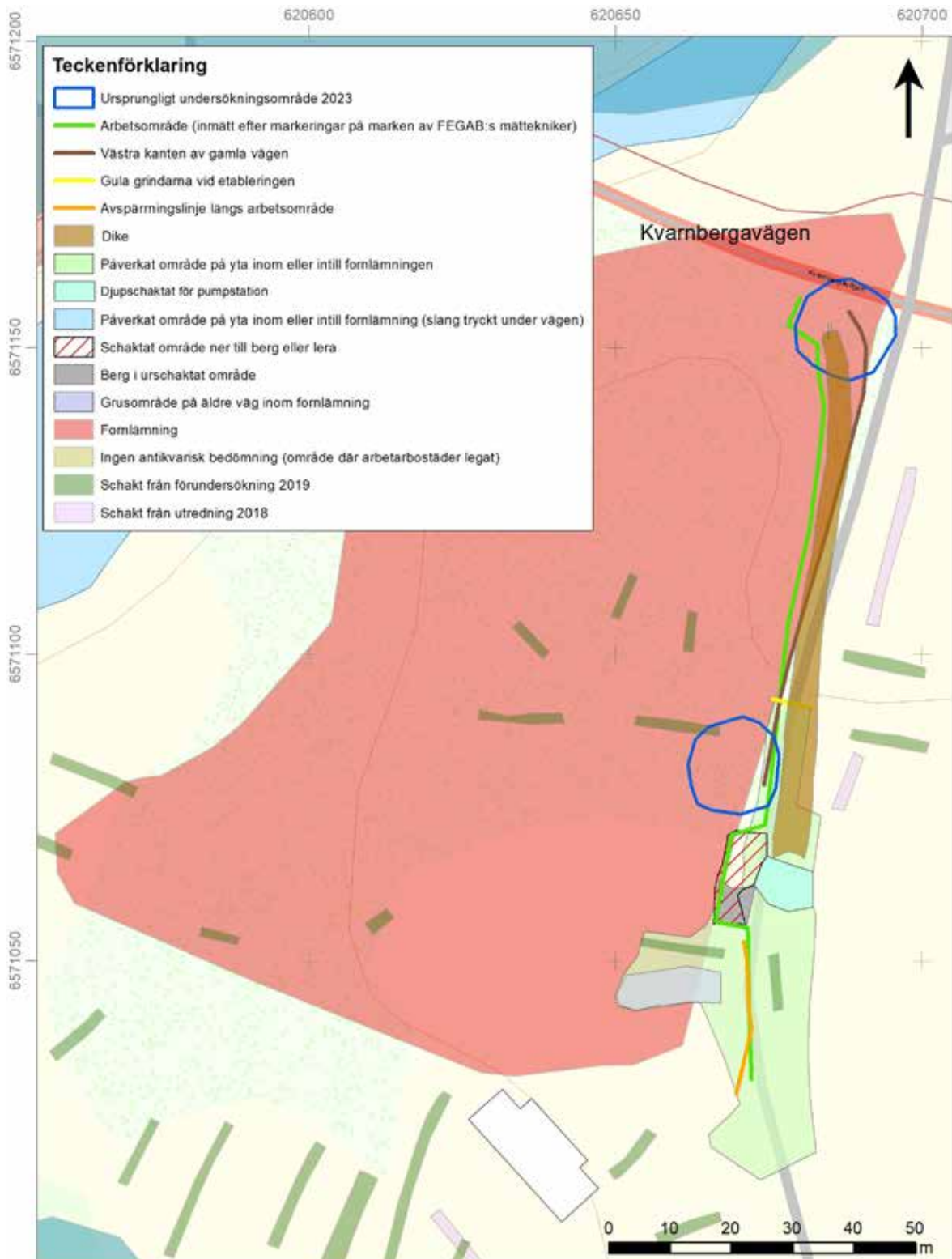
Schakt 2

Schaktningsövervakningen i september innebar schaktning med maskin under övervakning av arkeolog för ett öppet dike som grävdes från Kvarnbergavägen och söderut till pumpstationen. Schaktet löpte parallellt med och mellan fornlämningens östra kant och den mindre grusvägen. Det mätte cirka 86 meter och låg inom uppdragets tillägsområde, figur 10.

Även schaktningsövervakningen i september dokumenterades genom inmätning med RTK-GPS, fotografering och beskrivning.



Figur 10. Dikets mellersta och södra ände. Foto från nordnordväst.



Figur 11. Områdeskarta upprättad efter fältarbete 2023-09-22. Skala 1:1 000.

Undersökningsresultat

Grusområde

Grusområdet i fornlämningen där man även kört med maskin bedöms inte ha tagit någon större skada då ingreppet handlade om påfört material som kunde tas bort snarare än att det schaktats. Det förefaller som om marken redan kan ha varit påverkad och fornlämningen skadad eftersom det schakt från förundersökningen 2019 i det grönmarkerade området, strax norr om grusupplaget, beskrevs som ”påfört gruslager under torven, följt av berg i dagen” (Ekblom 2020).

Schakt för pumpstation

Området som schaktats för pumpstationen visade sig inte ligga inom fornlämning men ligger inom dess tillhörande fornlämningsområde. Här är det svårare att bedöma eventuell skada då material är bortschaktat. Berg i dagen var framschaktat i södra delen av schaktet och i norra delen hade det djupschaktats flera meter ned i undergrunden. Vid besiktning av sektionen i väster kunde omrörda och påförda lager iaktas samt ett mörkt lager med slagg, figur 12. Det är möjligt att man använt slagg från Åkers styckebruk för att stabilisera/anlägga vägen. Inget av antikvariskt intresse noterades.



Figur 12. Mörkt lager med slagg. Foto från sydöst.

Slang under Kvarnbergavägen

Området där slangen tryckts under Kvarnbergavägen ligger väldigt nära vägrenen och är kraftigt påverkat av tidigare vägarbeten för den. Det bedöms osannolikt att det skulle finnas lämningar efter bytomten i vägbanken.

Två områden schaktades under övervakning av arkeolog; ett område väster om schaktet för pumpstationen i april och ett långt schakt för ett öppet dike i september.

Schakt 1

I området väster om schaktet för pumpstationen fortsatte samma mörka lager med slagg som i schaktet för pumpstationen och var särskilt tydligt i södra delen, figur 13. Det överlagrade omrörda massor som innehöll rikligt med sten i alla storlekar upp till 1 meter, tegelsten, taktegel och järnskrot. Under det omrörda lagret som i norra delen var över 1 meter tjockt kom lera, figur 14. Inga fynd, anläggningar eller annat av antikvariskt intresse framkom.



Figur 13. Mörkt lager med slagg och en del tegel i södra delen av schaktet. Foto från söder.



Figur 14. Tjockt påfört lager, drygt 1 meter, notera järnskrot i botten. Foto från öster.



Figur 15. Exempel på fynd som framkom; slagg, tegel, järnskrot. Inga fynd tillvaratogs.

Schakt 2

Under schaktning för diket påträffades inget av antikvariskt intresse. De lager som påträffades varierade i karaktär från rent grus till utfyllnadslager av skräp med tegel, slagg, glas och järnskrot men bedöms alla vara omrörda och påförda. I stora delar av schaktet framkom även gamla kablar och ledningar för både el, tele och vatten.

I den östra och centrala delen av schaktet framkom ett siltig sandlager med mycket grus. En markduk kunde iakttas på varierande djup, figur 17.

I den västra delen av schaktet framkom ett max 0,15 meter tjockt matjordslager följt av påfört lager med tegel, slagg och järnskrot innan den naturliga leran vidtog.

I södra delen av det grävda diket framkom på vissa ställen ett mörkt lager med slagg och en del tegel. Det tolkas som samma lager som påträffades i schakt 1 och i schaktet för pumpstationen.

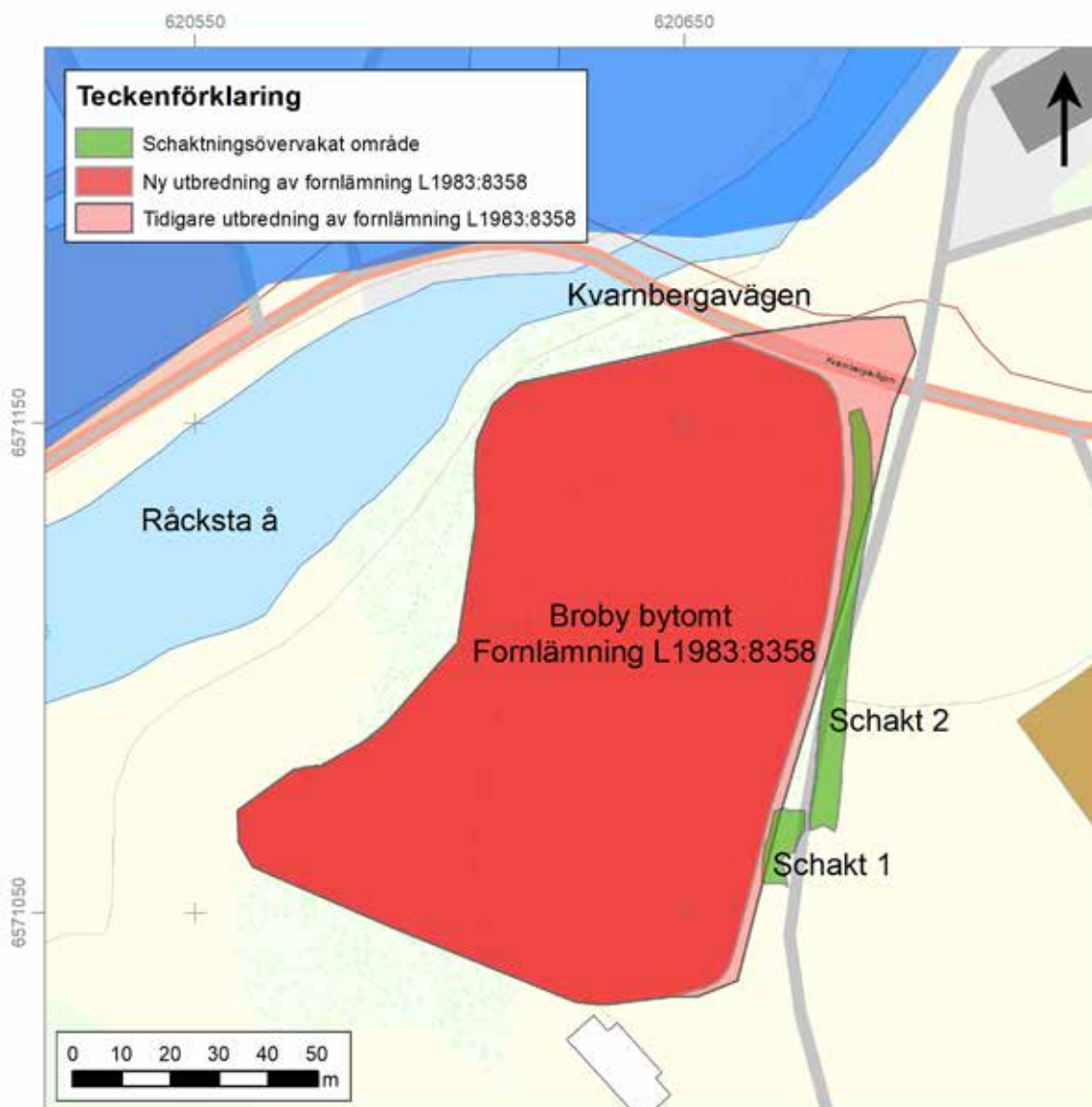


Figur 16 och 17. Schaktning för dike. T.v. norra delen av diket med Kvarnbergavägen i bakgrunden och påträffad gammal ledning, foto från söder. T.h. södra delen av diket med påträffad markduk centralt i diket, foto från norr.

Tolkning och utvärdering

Inget av antikvariskt intresse framkom vid de schaktningsövervakade områdena. De lager som framkommit är alla påförda och/eller omrörda. Det gör att fornlämningen får en något mer begränsad utbredning i öster och i nordost, figur 18.

Den arkeologiska undersökningen i form av schaktningsövervakning har genomförts i enlighet med undersökningsplanen och det tillägg som beslutades 13 april 2023.



Figur 18. Schaktningsövervakade områden samt ny utbredning av fornlämning L1983:8358. Skala 1:1 500.

Referenser

- Beckman-Thoor, K. 2018. *Detaljplan vid Brobyholm*. Arkeologisk utredning etapp 1 och 2. Räcksta 2:1 m.fl. Åkers socken. Strängnäs kommun. Södermanland. Kraka kulturmiljö rapport 2018:8.
- Ekblom, C. 2020. *Broby gamla tomt. Inför planerad nybyggnation*. Arkeologisk förundersökning. Fornlämning I1983:8358. Räcksta 2:1. Åkers socken. Strängnäs kommun. Södermanlands län. Södermanland. Stiftelsen Kulturmiljövård rapport 2020:14.

TEKNISKA OCH ADMINISTRATIVA UPPGIFTER

<i>Stiftelsen Kulturmiljövård projektnr:</i>	KM21127
<i>Länsstyrelsen dnr, beslutsdatum:</i>	431-4970-2021, 2021-06-30
<i>Kulturmiljöregistret uppdragsnr:</i>	202101267
<i>Typ av undersökning:</i>	Arkeologisk undersökning i form av schaktningsövervakning
<i>Undersökningsperiod:</i>	18–20 april och 21–22 september 2023
<i>Personal:</i>	Birgitta Larsson (projektledare)
<i>Landskap:</i>	Södermanland
<i>Län:</i>	Södermanland
<i>Kommun:</i>	Strängnäs
<i>Socken:</i>	Åker
<i>Fastighet:</i>	Räcksta 2:1
<i>Fornlämning:</i>	I1983:8358
<i>Koordinater:</i>	X6571036–6571154 / Y620666–620693
<i>Koordinatsystem:</i>	SWEREF 99 TM
<i>Höjdsystem:</i>	RH 2000
<i>Inmättningsmetod:</i>	RTK-GPS
<i>Dokumentationshandlingar:</i>	Inga utöver denna rapport.
<i>Fynd:</i>	Inga fynd tillvaratogs.

Bilaga 1. Schakttabell

Schakt	Längd × bredd (m)	Djup (m)	Beskrivning
1 (väster om pumpstation)	15,5 × 5,5–7,0	0,3–1,3	Tunn torv 0,1–0,15 m som följs av påfört lerigt lager som innehåller rikligt med tegel, sten av alla storlekar upp till 1,0 m, slagg, och järnskrot. Lagret varierar i karaktär och tjocklek 0,35–1,10 m. I södra delen framkommer under lagret som där är tunnare ett mörkt lager med mycket rikligt av slagg och sot 0,10–0,20 m. Undergrunden är berg i södra delen och lera i norra delen.
2 (för dike)	86 × 2,9–5,8	0,4–1,2	Tunn torv 0,1–0,15 m följt av grusigt påfört lager som i sin tur följdes av påfört lager med tegel, slagg och järnskrot 0,35–0,45 m. På flera ställen påträffades kablar och ledningar (tele, el, vatten). Undergrunden är lera i hela schaktet.