

Utvidgning av Vändle bergtäkt

ARKEOLOGISK UTREDNING ETAPP 1

Åskebro 2:3, 3:3 och 4:7 samt Hällby 5:1

Säby socken

Hallstahammars kommun

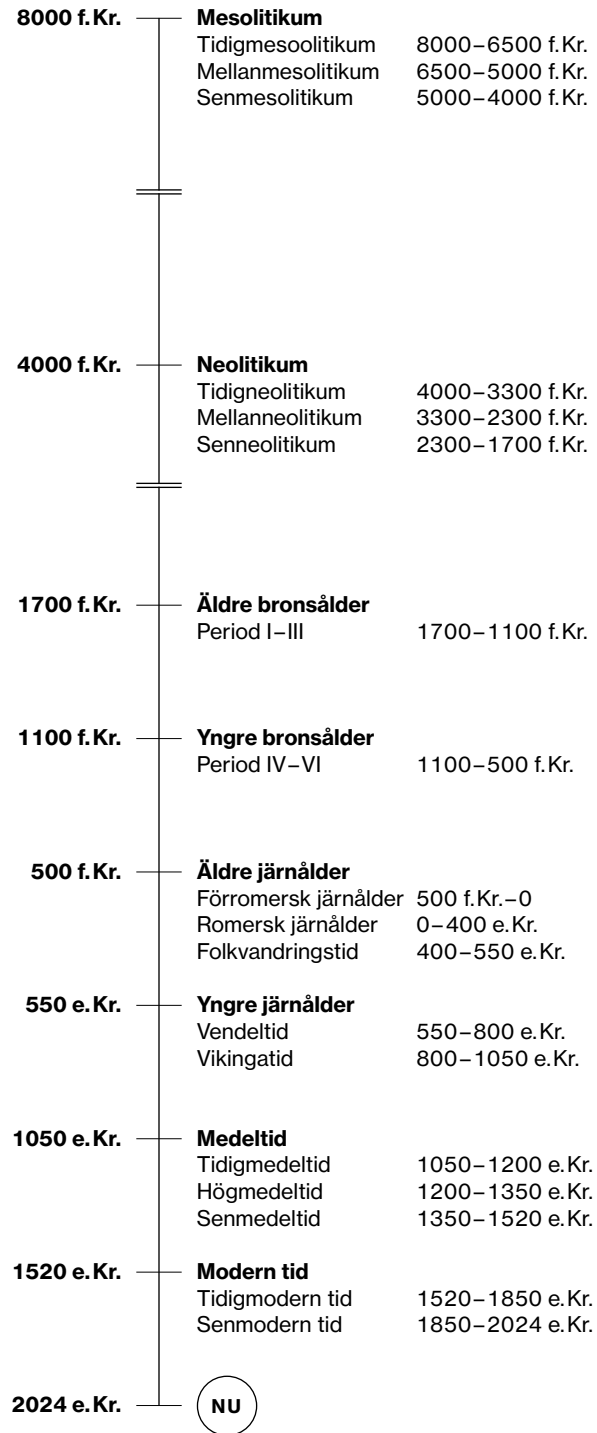
Västmanlands län

Västmanland

JAN ÄHLSTRÖM



ARKEOLOGISK
PERIODINDELNING
FRÅN
STENÅLDER
TILL
NUTID



Utvidgning av Vändle bergtäkt

Arkeologisk utredning etapp 1

Åskebro 2:3, 3:3 och 4:7 samt Hällby 5:1
Säby socken
Hallstahammars kommun
Västmanlands län
Västmanland

JAN ÄHLSTRÖM





Denna publikation har framställts av ett företag
vars miljöledningssystem är certifierat enligt ISO 14001
av Svensk Certifiering Norden AB

STIFTELSEN KULTURMILJÖVÅRD
PILGATAN 8D
721 30 VÄSTERÅS

Tel: 021-80 62 80
E-post: info@kmmmd.se

WWW.KMMD.SE

© Stiftelsen Kulturmiljövård 2024

Samtliga foton av Jan Ählström.

OMSLAG
Vy mot befintlig täkt. Foto från väster.

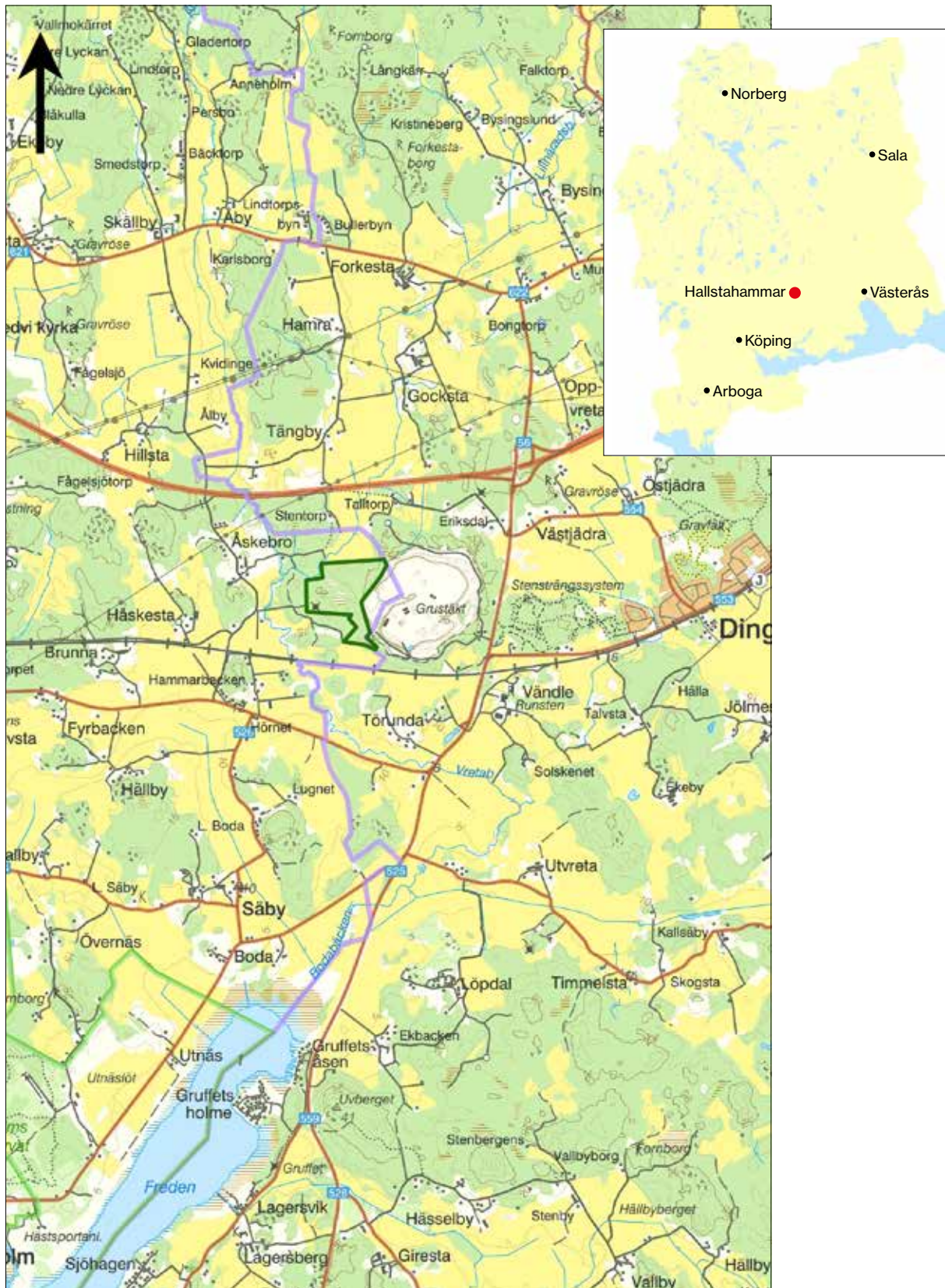
Upphovsrätt, där inget annat anges, enligt Publik Licens 4.0 (CC BY)
<http://creativecommons.org/licenses/by/4.0>

Lantmäteriets kartor omfattas inte av ovanstående licensiering.
Kartor ur allmänt kartmaterial © Lantmäteriet. Medgivande 5125405.

ISBN 978-91-8041-227-8

INNEHÅLL

Sammanfattning	5
Inledning.	6
Målsättning och metod	6
Topografi och fornlämningsmiljö	8
Utredningsresultat och utvärdering	10
Referenser	17
Tekniska och administrativa uppgifter	18



Figur 1. Utredningsområdet, beläget cirka 4 km sydöst om Hallstahammar, markerat med en grön linje. Utdrag ur Terrängkartan. Skala 1:50 000.

SAMMANFATTNING

Stiftelsen Kulturmiljövård (KM) har utfört en arkeologisk utredning etapp 1 inför en utvidgning av Vändle bergtäkt. Det 27 hektar stora utredningsområdet sluter i öster an till befintlig täkt och berör fastigheterna Åskebro 2:3, 3:3 och 4:7 samt Hällby 5:1.

Utredningen utfördes efter länsstyrelsebeslut och bekostades av Swerock AB. Fältarbetet utfördes under en dag i december 2023 och två dagar i mars 2024.

Utredningen omfattade fältinventering samt en kart- och arkivstudie varvid historiska kartor över berörda byar/gårdar, ekonomiska kartor och SGU:s strandförskjutnings- och jordartskarta har studerats. Vidare har Kulturmiljöregistret (KMR) kontrollerats avseende registrerade lämningar. Ortnamnsregistret har kontrollerats för äldsta skriftliga belägg för byarna/gårdarna.

Utredningsresultatet är inrapporterat till KMR. Vid inventeringen dokumenterades 13 objekt (tabell 1) varav två möjliga fornlämningar (i form av boplatsslägen) som fordrar ytterligare utredning för att fastställa status som fornlämning. Därutöver dokumenterades platsen för ett torp, enligt en karta från 1726, flera stensträngar, en hålväg, en täkt och en fossil åker samt några röjningsrösen. Två stensträngar samt hålvägen bedöms som *fornlämning* medan resterande objekt, förutom uppgiften om ett torp vilket bedömts som *ingen antikvarisk bedömning*, bedöms som *övrig kulturhistorisk lämning*. Röjningsrösen är inte inrapporterade till KMR.

Antikvarisk bedömning	Tidigare registrerade	Nypåträffade	Totalt
Fornlämning	–	3	3
Övrig kulturhistorisk lämning	–	4	4
Ingen antikvarisk bedömning	–	1	1
Ej inrapporterad	–	3	3
Möjlig fornlämning	–	2	2
SUMMA	–	13	13

Tabell 1. Sammanfattning av objekten utifrån deras antikvariska bedömning/status.

Inledning

Swerock AB önskar utvidga Vändle bergtäkt i Hallstahammars kommun. Utvidgningen berör fastigheterna Åskebro 2:3, 3:3 och 4:7 samt Hällby 5:1. Länsstyrelsen i Västmanlands län tilldelade Stiftelsen Kulturmiljövård (KM) uppdraget att utföra en arkeologisk utredning etapp 1 av det framtida täktområdet. Utredningsområdet är 27 hektar stort och ligger direkt väster om nuvarande täkt. Utredningen bekostades av Swerock AB och fältarbetet utfördes under en dag i december 2023 och två dagar i mars 2024. Jan Ählström ansvarade för utredningen och har sammanställt denna rapport.

Målsättning och metod

Den arkeologiska utredningen etapp 1 syftade till att ta reda på om idag okända fornlämningar berörs av utvidgningen av bergtäkten. Utredningsresultatet ska kunna användas vid länsstyrelsens fortsatta tillståndsprövning och utgöra underlag inför eventuella kommande arkeologiska åtgärder. Resultatet ska också kunna användas av Swerock AB som planeringsunderlag. Utredningen etapp 1 har omfattat:

- En kart- och arkivstudie varvid två generationer av ekonomiska kartan (upprättade 1905–1911 och 1964), avmätningar av de berörda byarna/gårdarna Åskebro (upprättade 1726, 1728, 1802 och 1864) och Törunda (upprättade 1780 och 1864), med syfte att få kunskap om nu försvunnen bebyggelse samt markanvändningen inom utredningsområdet, har studerats. Därtill har SGU:s strandförskjutningsmodell och jordartskarta studerats avseende de naturgivna förutsättningarna för bosättning i området. Ortnamnsregistret har kontrollerats för äldsta skriftliga belägg för de båda berörda byarna/gårdarna och Kulturmiljöregistret (KMR) har kontrollerats avseende kända lämningar i området.
- Inventering av utredningsområdet varvid synliga lämningar samt ytor där det kan förekomma lämning, i form av boplatser, har dokumenterats genom inmätning med GPS och beskrivning.

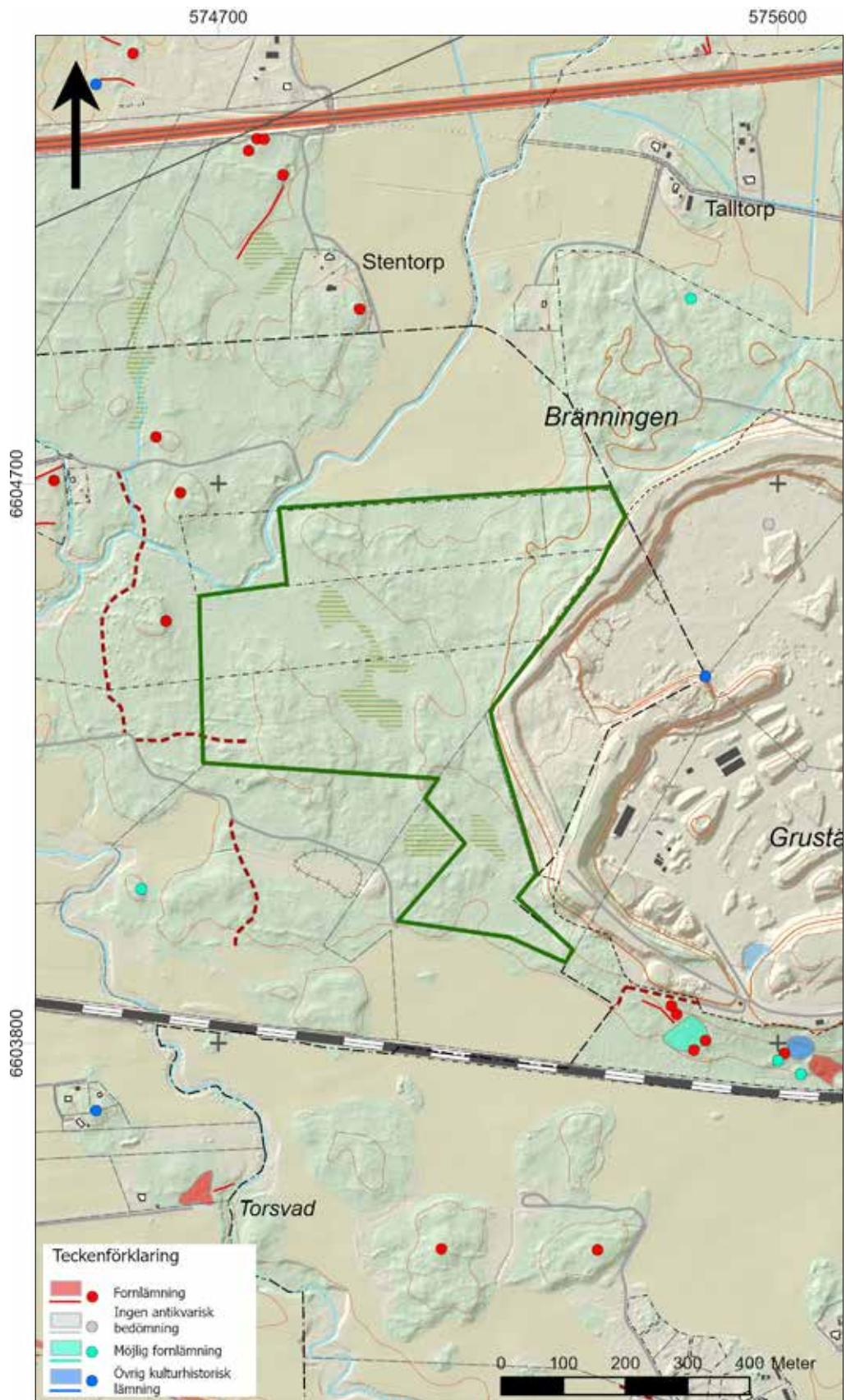
Resultatet är inrapporterat till KMR.

Som *fornlämning* bedöms lämningar efter människors verksamhet under forna tider, som har uppkommit genom forna tiders bruk och som är varaktigt övergivna. De ska ha tillkommit före år 1850. Fornlämningar är skyddade enligt lag och inga ingrepp får göras utan att länsstyrelsen först har gett sitt tillstånd.

Som *övrig kulturhistorisk lämning* bedöms lämningar som inte uppfyller alla rekvisiten för att räknas som fornlämningar. Det kan vara äldre gränsmarkeringar som ligger i befintliga gränser, vägsträckningar som ännu är i bruk eller rester efter äldre bebyggelse som inte kan beläggas vara äldre än från år 1850.

Beteckningen *ingen antikvarisk bedömning* avser en lämning som är registrerad utifrån en uppgift om en lämning.

Beteckningen *möjlig fornlämning* avser antingen terränglägen där lämningar, främst från förhistoriska boplatser (boplatslägen), kan misstänkas ligga dolda under mark eller lämningar som inte kunnat fastställas som fornlämning. För att klargöra status som fornlämning krävs en andra utredningsetapp med grävande insatser (maskinschakt eller handgrävda rutor). Boplatslägen har inte rapporterats till KMR.



Figur 2. Utredningsområdets läge och de registrerade lämningarna enligt KMR inför utredningen. Utdrag ur Fastighetskartan. Skala 1:10 000.

Topografi och fornlämningsmiljö

Utredningsområdet ligger sydöst om Hallstahammar och ett stycke söder om E18. I öster gränsar området till bergtäktens befintliga brottyta medan det i övriga riktningar antingen gränsar till skog eller till åker (figur 1–2). Området utgörs av skog, ställvis tät och svårgenomtränglig, som är höglänt i nordöst–öster och i sydväst. Delar av skogen i öster var avverkad vid inventeringen. Områdets centrala delar är låglänt med flera våtmarker. Områdets höglänta delar är rika på block. Utredningsområdet ligger på nivåer mellan 15 och 25 meter över havet.

Inför utredningen redovisades inte några lämningar inom utredningsområdet i KMR. Väster om utredningsområdet, närmare Åskebro gård, förekommer flera ensamliggande stensättningar och stensträngar. Likaså norr om området förekommer ensamliggande stensättningar. Sydöst om området förekommer flera tätt liggande stensättningar, en stenröjd yta och en stensträng. Öster om utredningsområdet, inom nuvarande täkt, har ett 12,5 × 10 meter stort röse undersökts.



Figur 3. Utredningsområdets nordvästra del. Till vänster i bild ses vällen mot nuvarande bergtäkt. Foto från norr.



Figur 4. Gles och fin skog i höglänt mark centralt i området.



Figur 5. Vy mot den centralt liggande och vid inventeringstillfället is- och snöbeklädda våtmarken. Foto från väster.



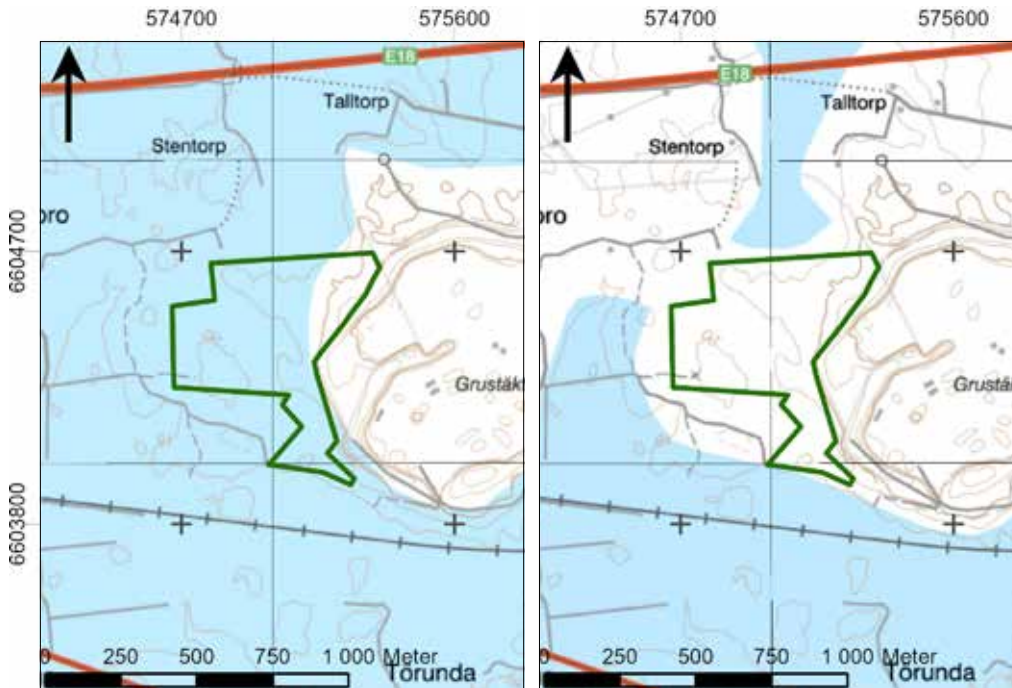
Figur 6. Områdets sydöstra del var en flack och delvis sank granplantering.



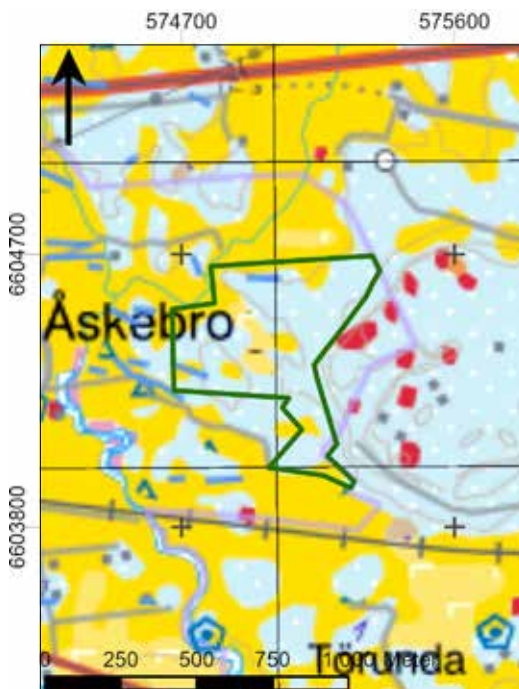
Figur 7. Vy mot befintlig täkt. Foto från väster.

Utredningsresultat och utvärdering

Strandförskjutningen i området innebar att områdets högst belägna delar började bli tillgängliga för bosättning vid tiden 4 000 före nu, under perioden senneolitikum–äldre bronsålder. Ettusen år senare, under yngre bronsålder, var hela området tillgängligt. Vid tiden låg områdets södra del strandnära, men nu var det en sjö norr om området (figur 8).



Figur 8. Strandförskjutningsmodell. Strandlinjen vid tiden 4 000 före nu (t.v.) och 3 000 före nu (t.h.). Utredningsområdet markerat med en grön linje. Skala 1:25 000. © SGU

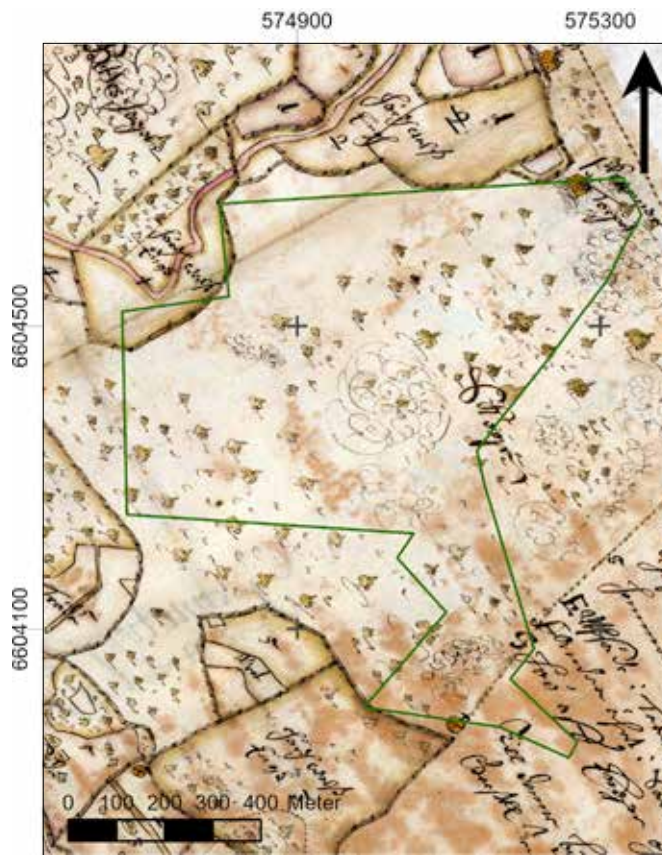


Figur 9. Jordartskarta. Utredningsområdet markerat med en grön linje. Skala 1:25 000. © SGU

Jordartskartan redovisar sandig morän i områdets höglänta delar och glacial lera i de låglänta delarna (figur 9).

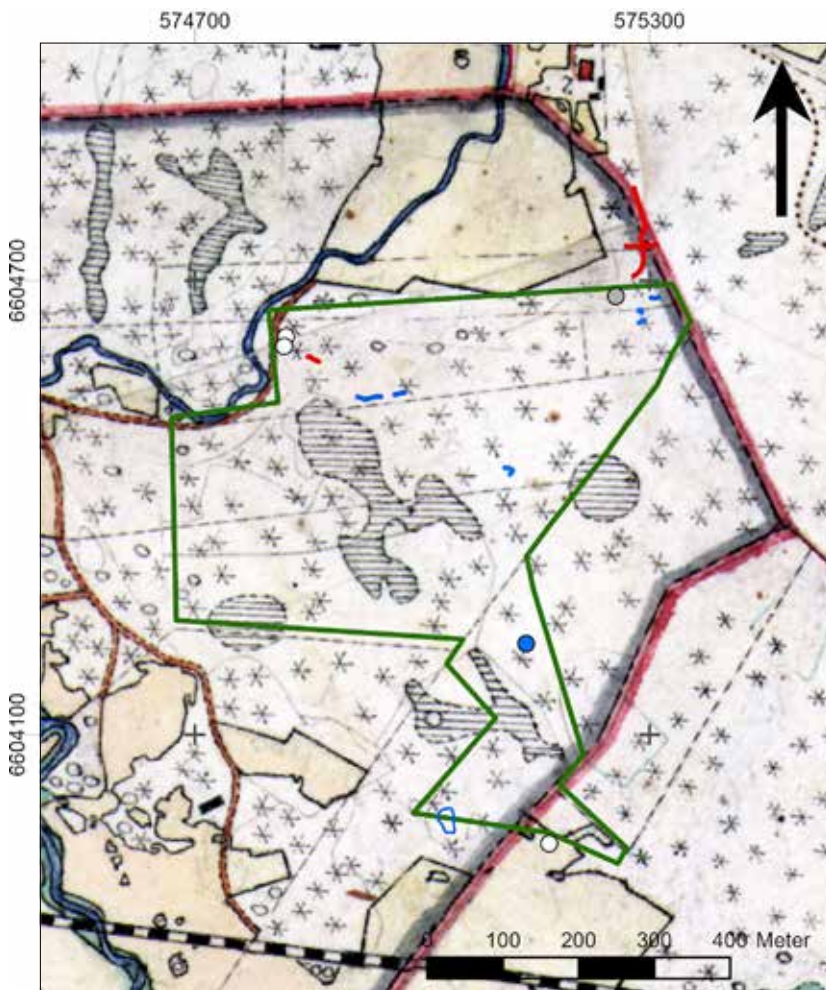
Utredningsområdet infaller till största del inom Åskebro äga, endast områdets sydöstra spets ligger inom Törunda äga. Åskebro finns belagt i skrift från 1399 (då skrivet *i Askebro*) och Törunda från 1555 (då skrivet *i Torunda*). De båda bytomterna ligger enligt de äldsta studerade kartorna ett gott stycke väster respektive sydöst om utredningsområdet. De studerade kartorna redovisar skog inom Åskebro äga och skog med en åkervret inom Törunda äga.

Skattläggningskartan från 1726 för Åskebro redovisar läget för ett torp nära den nordöstra områdesgränsen (figur 10). Torpet förekommer inte på någon av de kartor som upprättats därefter. Några synliga lämningar efter torpet finns inte på platsen och läget för torpet har registrerats enligt kartan (L2023:8410 med status ingen antikvarisk bedömning). Möjligen har torpet legat längre mot norr.



Figur 10. Utdrag ur 1726 års skattläggningskarta för Åskebro. Observera torpet i utredningsområdets nordöstra kant. Utredningsområdet markerat med en grön linje. Skala 1:10 000.

Utöver ovan nämnda torp dokumenterades elva lämningar vid inventeringen (tabell 2, figur 15). Lämningarna är av efterreformatoriskt och mestadels agrart slag. Två av lämningarna återfinns strax utanför norra områdesgränsen, stensträng L2023:8411 och hålväg L2023:8412. Strax utanför den södra gränsen återfinns röjningsröse objekt 11. Nära den östra områdesgränsen dokumenterades en täktyta, förmodligen efter sand-/grustäkt. I områdets nordvästra del dokumenterades två stensträngar varav den ena möjligen kan kopplas till en markslagsgräns, en hägnad, på kartor från 1728 och 1802. Den är registrerad som fornlämning L2023:8414. Den andra stensträngen kan kopplas till nu gällande gräns, enligt laga skifteskarta över Åskebro från 1864 och på efterföljande



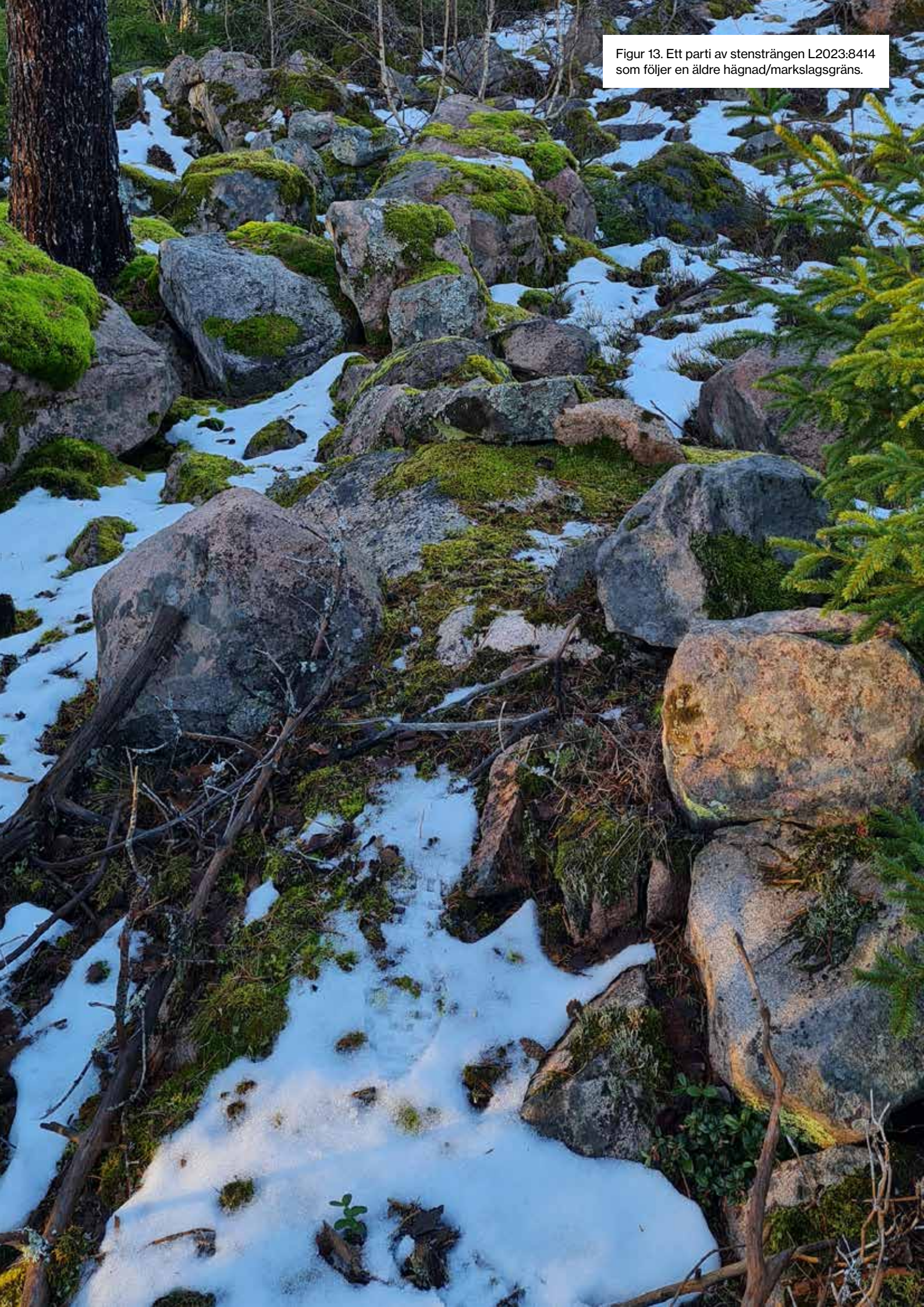
Figur 11. Utdrag ur häradsekonomska kartan, med de påträffade objekten markerade (för teckenförklaring och objektsnummer, se figur 15). Utredningsområdet markerat med en grön linje. Skala 1:10 000.

kartor, och är registrerad som övrig kulturhistorisk lämning L2024:726. I söder och delvis utanför områdesgränsen är en fossil åker vilken registrerats som övrig kulturhistorisk lämning L2024:727. Ingen av kartorna redovisar odling på platsen, men röjningsrösena ger ett sentida intryck och det åkernära läget tyder på sentida och kortvarig uppodling. I övrigt dokumenterades tre röjningsrösen efter sentida röjning (objekt 9–11).



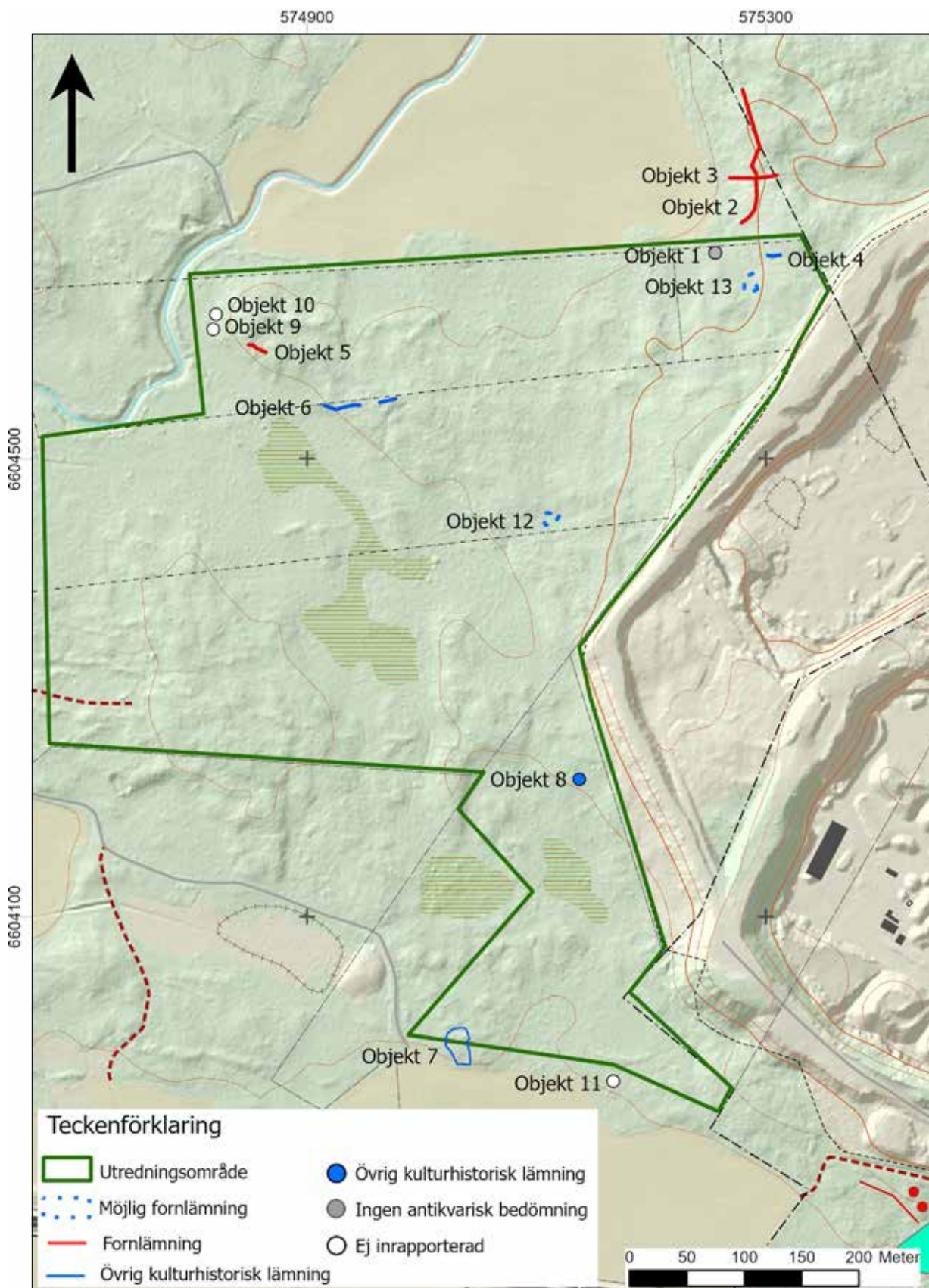
Figur 12. En av åkerytorna inom den fossila åkern L2024:727. Foto från öster.

Figur 13. Ett parti av stensträngen L2023:8414 som följer en äldre hägnad/markslagsgräns.



Figur 14. Ett parti av stensträngen L2024:726 vilken följer gränsen för ett skogsskifte.





Figur 15. Resultatet av utredningen. Utdrag ur Fastighetskartan, med lämningarna i utredningsområdet markerade. Utredningsområdet markerat med en grön linje. Skala 1:5 000.

Objekt	Lämningsnr	Typ	Beskrivning	Antikvarisk bedömning
1	L2023:8410	Lägenhetsbebyggelse	Torplänning, enligt 1726 års skattdokumentation över Åskebro. Inga synliga lämningar på platsen.	Ingen antikvarisk bedömning
2	L2023:8411	Hägnad	Stensträng, 125 m lång (N-S), flerskiktad och flerradig, 0,5-1,0 m bred och 0,5-1,0 m hög, av 0,5-0,8 m stora stenar med inslag av markfasta block. Norra delen är murliknande. Efter 42 m från södra änden är kort uppehåll där strängen genomskärs av en hålväg.	Fornlämning
3	L2023:8412	Färdväg	Hålväg, 42 m lång (Ö-V), 1,5-2 m bred, 0,2-0,8 m djup, plan till skålad botten. Övergår i östra delen i gångstig mot öster.	Fornlämning
4	L2023:8413	Hägnad	Stenmur, 10 m lång (Ö-V), ca 0,4 m bred och 0,5 m hög, flerskiktad, av 0,2-0,8 m stora stenar, enstaka markfasta block ingår i konstruktionen.	Övrig kulturhistorisk lämning
5	L2023:8414	Hägnad	Stensträng, 17 m lång (NV-SÖ), enradig och flerskiktad, 0,4-0,8 m bred, intill 0,6-1,0 m hög av 0,3-0,8 m stora stenar. Delvis lagd på och mellan markfasta block.	Fornlämning
6	L2024:726	Hägnad	Stensträng, 39 m lång (Ö-V), två partier med ett ca 15 m uppehåll, flerradig och flerskiktad, 0,5-0,8 m bred, intill 0,5 m hög av 0,3-0,8 m stora stenar.	Övrig kulturhistorisk lämning
7	L2024:727	Fossil åker	Fossil åkermark, ca 33x12-21 m stor (NV-SÖ), bestående av område med fyra stenfria åkerlytor, varav en blockformig och tre oregelbundna, och fyra intilliggande röjningsrösen.	Övrig kulturhistorisk lämning
8	L2024:753	Täkt	Täkt, en brottyta, 10x5 m stor (NV-SÖ), 0,4-1,2 m djup. Övertorvad.	Övrig kulturhistorisk lämning
9	-	Röjningsröse	2 m i diam, 0,6 m hög, av 0,3-0,8 m stora stenar, många skarpkantade. Sentida, ansluter till öppen mark (igenväxande åker?) på 1964 års ekonomiska karta.	Ej inrapporterad
10	-	Röjningsröse	3x2 m stort (N-S), 0,4 m högt, oval, av 0,2-0,4 m stora stenar. Beläget norr om block, 1,0x0,6x0,5 m stort. Sentida, ansluter till öppen mark (igenväxande åker?) på 1964 års ekonomiska karta.	Ej inrapporterad
11	-	Röjningsröse	3 m i diam, 0,3 m högt, av 0,2-0,6 m stora stenar. Övermossat. Sammanfaller med åkervret enligt avmätning 1780, platsen utgör impediment enligt häradsökonomiska kartan från 1905-1911.	Ej inrapporterad
12	-	Boplatsläge	Läget utgörs av en avsats i sydvästslutning, flack och relativt stenfri mark med enstaka block, 14x10 m stort (Ö-V). Sydöstvärd mot våtmark. Beläget 20-25 m ö.h.	Möjlig fornlämning, utredning etapp 2
13	-	Boplatsläge	Läget utgörs av en avsats i västslutning, sadellage, flack yta med enstaka block, 15x12 m stort (NV-SÖ). Beläget strax under 25 m ö.h.	Möjlig fornlämning, utredning etapp 2

Två boplatslägen dokumenterades (objekt 12-13). Objekt 12 återfinns på en flack, till synes stenfri, avsats i sydvästslutningen ner mot en våtmark. Objekt 13 ligger något högre i terrängen och utgörs av ett relativt stenfritt sadelläge i västsluttande mark. I båda fallen bedöms läget vara kopplat till strandnära aktivitet/bosättning under perioden sen-neolitikum-tidig bronsålder. De båda boplatslägena har vid tiden legat strandnära på en ö i ett skärgårdslandskap.

Tabell 2. Utredningsresultat. Samtliga registrerade lämningar och möjliga fornlämningar.

Utredningen har genomförts i enlighet med undersökningsplan och länsstyrelsebeslut.

Referenser

Törunda, storskifte 1780, LMA T9-51:1

Törunda, laga skifte 1864, LMA 19-din-181

Åskebro, skattläggning 1726, LMA 19-säb-18

Åskebro, geometrisk avmätning 1728, LSA T58-17:3

Åskebro, storskifte 1802, LSA T58-17:4

Åskebro, laga skifte 1864, LMA 19-säb-68

Häradsekonomska kartan 1905–1911, Kolbäck, RAK J112-74-1

Ekonomiska kartan 1964, Svedvi, RAK J133-11G1f64

Kulturmiljöregistret (KMR)

<https://app.raa.se/id/secure/fornreg>

Sveriges geologiska undersökning (SGU)

<https://apps.sgu.se/kartvisare>

TEKNISKA OCH ADMINISTRATIVA UPPGIFTER

<i>Stiftelsen Kulturmiljövård projektnr:</i>	KM23139
<i>Länsstyrelsen dnr, beslutsdatum:</i>	431-5488-2023, 2023-11-06
<i>Kulturmiljöregistret uppdragsnr:</i>	202301445
<i>Typ av undersökning:</i>	Arkeologisk utredning etapp 1
<i>Undersökningsperiod:</i>	19 december 2023 och 4-5 mars 2024
<i>Personal:</i>	Jan Ählström
<i>Landskap:</i>	Västmanland
<i>Län:</i>	Västmanland
<i>Kommun:</i>	Hallstahammar
<i>Socken:</i>	Säby
<i>Fastighet:</i>	Åskebro 2:3, 3:3 och 4:7 samt Hällby 5:1
<i>Koordinater:</i>	X 6604251 Y 574675
<i>Koordinatsystem:</i>	SWEREF 99 TM
<i>Höjdsystem:</i>	RH 2000
<i>Inmätningssmetod:</i>	GPS
<i>Dokumentationshandlingar:</i>	Inga utöver denna rapport.
<i>Fynd:</i>	Inga fynd påträffades.