

Torp kring Arbottna:

Ersholmen (3)



Figur 31. Kartor över Ersholmen.

Bild 1 (överst till vänster). Aktuell begränsning av kulturbeskyddat område.

Bild 2 (överst till höger). Utsnitt ur Ekonomiska kartan från 1951.

Bild 3 (nederst till vänster). Utsnitt ur bäradskartan från 1901-06.

Bild 4 (nederst till höger). Utsnitt ur 1773 års karta.

Beskrivning

Bebyggelsen, som är uppdelad på två fastigheter, är tydligt placerad så att den inte ska inskränka på den mycket begränsade odlingsmarken. Den tidigare torpstugan, den norra byggnaden på fastigheten Ersholmen 1:16, är moderniserad vid minst två tillfällen men med viss bibehållen karaktär. De två byggnaderna på fastigheten Ersholmen 1:25 har båda en 1900-tals prägel, den mindre byggnaden tidigare och mer välbevarad än den norra, men bidrar båda till bilden av ett karaktäristiskt skärgårdstorp. Odlingsmarken, som sträcker sig ned till stranden eller löper mellan impediment är i huvudsak öppen och tämligen välbevarad.

Torpet nämns i husförhörlängderna första gången 1843 då det bebos av en ofärdig torpare. På 1901-06 års karta syns ett bostadshus, en mindre ekonomibyggning och en ladugård. År 1951 har bebyggelsen kompletterats med ytterligare ett bostadshus och en trädgårdstappa. Bebyggelsen ligger 1951 på tre olika tomter men bostadshuset på samma tomt. Ladugården är borta den hade ersatts av en mindre ekonomibyggning redan 1951.



Figur 32. Ersholmen.

Bild 1 (överst till vänster). Bostadsbus tillkommet efter torpet, uppe på impedimentet mot norr.

Bild 2 (överst till höger). En mindre stuga sydväst om bostadsbuset.

Bild 3 (nederst till vänster). Den tidigare torpstugan med karaktäristiskt läge vid foten av impedimentet.

Bild 4 (nederst till höger). Den tidigare jordbruks- och trädgårdsmarken hålls öppen, idag trädgård med stor gräsmatta och fruktträd.

Bedömning

Miljön och bebyggelsens placering ger en tydlig bild av skärgårdstorpens begränsade odlingsmöjligheter, betydelsen av fisket och blandbruket. Bebyggelsen i sig är delvis bevarad och förstärker intrycket av miljöns traditionella prägel.

Björkholmen (4)



Figur 33. Kartor över Björkholmen.

Bild 1 (överst till vänster). Aktuell begränsning av kulturhistoriskt värdefullt område.

Bild 2 (överst till höger). Utsnitt ur Ekonomiska kartan från 1951.

Bild 3 (nederst till vänster). Utsnitt ur häradskartan från 1901-06.

Bild 4 (nederst till höger). Utsnitt ur 1773 års karta.

Beskrivning

Torpet Björkholmen, eller Hildelund som det även kallats, syns första gången i husförhörslängderna år 1858. Marken var dock öppen redan på 1773 års karta men ingen bebyggelse syns på platsen. Någon gång under 1900-talet har torpet övergått till att vara lägerskola. Mellan 1901-06 och 1951 har torpstugan kommit att bli ekonomibyggnad och ett nytt bostadshus har uppförts längre norr ut. Ladugården, sydväst om den äldre torpstugan, finns i samma läge på båda kartorna. Både ladugården och ekonomibyggnaden - den äldre torpstugan - är borta idag, istället har tillkommit en bod i anknötning till det nya bostadshuset. Det är oklart om det nya bostadshuset uppfördes som lägerskola, som bostadshus på en friköpt tomt eller som torpstuga.

Den så som kulturhistoriskt värdefullt markerade jordbruksmarken relativt välbevarad trots att den inte brukats sedan länge. Den norra delen av den tidigare åkermarken har blivit avstyckad som tomter för bostadshus och den tidigare åkermarken öster om torpet är numera campingplats.



Figur 34. Björkbolmen.

Bild 1 (överst till vänster). Bostadshuset sett från sydöst.

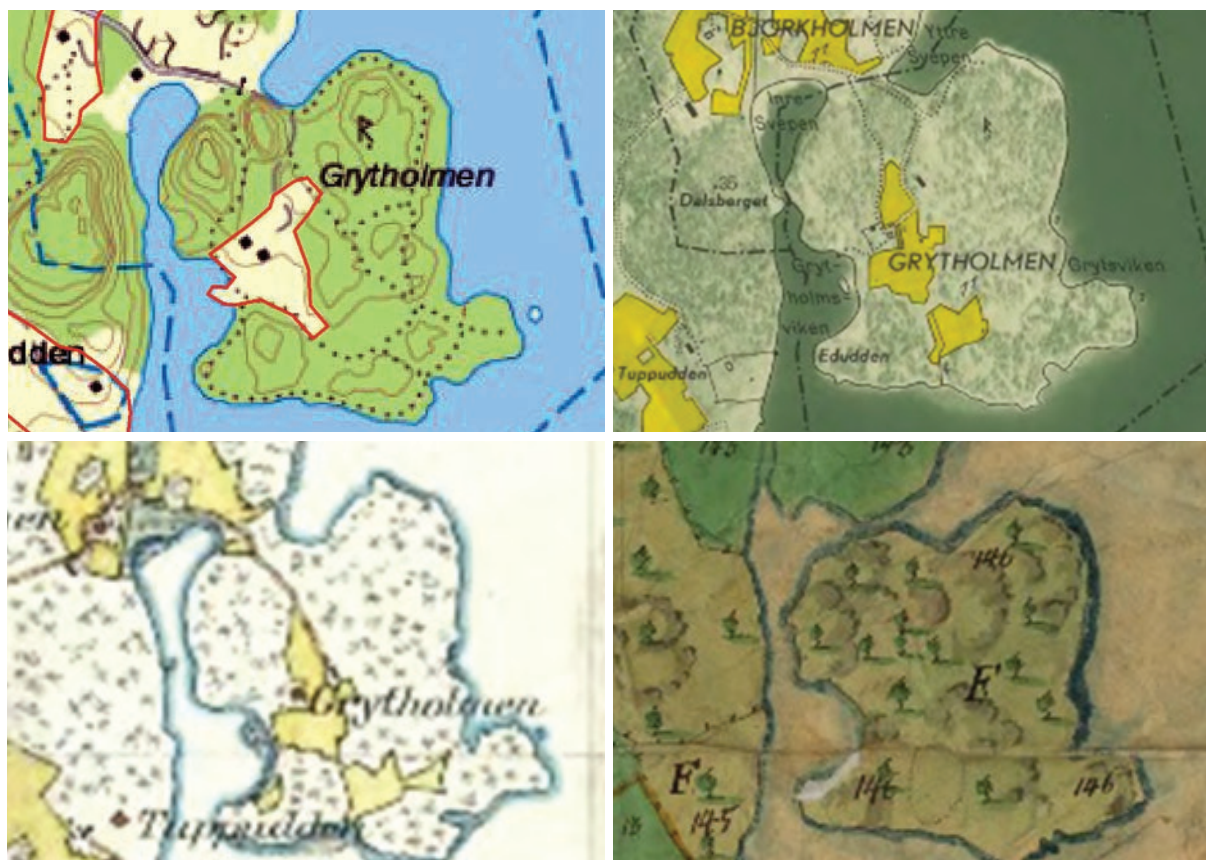
Bild 2 (överst till höger). En nyare bodlänga ligger öster om bostadshuset.

Bild 3 (till vänster). Jordbruksmarken hålls i huvudsak öppen, här sydväst om bebyggelsen.

Bedömning

Miljön visar genom den delvis bevarade jordbruksmarken upp torpets livsbetingelser samtidigt som den nuvarande bebyggelsen visar en för Muskö annorlunda bild genom den ändrade funktionen från torp till lägerskola. Jordbruksmarken är öppen och relativt välbevarad trots att den inte brukats på lång tid. De delar av åkermarken som fått tydligt ändrad funktion har inte bedömts kulturhistoriskt värdefull.

Grytholmen (5)



Figur 35. Kartor över Grytholmen.

Bild 1 (överst till vänster). Aktuell begränsning av kulturhistoriskt värdefullt område.

Bild 2 (överst till höger). Utsnitt ur Ekonomiska kartan från 1951.

Bild 3 (nederst till vänster). Utsnitt ur häradskartan från 1901-06.

Bild 4 (nederst till höger). Utsnitt ur 1773 års karta.

Beskrivning

Grytholmen är i stommen ett torp som etablerades på 1840-talet under Arbottna. Till torpet hörde utöver torpstugan, vilket är en sidokammarstuga, en ladugård, sjöbod, vedbod, jordkällare, visthusbod och utedass. Jordbruket avvecklades på 1950-talet och Grytholmen har sedan 1982 fungerat som ett regionalt friluftsmuseum där hotade och/eller typiska byggnader för Muskö har samlats.

Informationstavlor finns om torpet och om en form av ladugård som är typisk för Muskö kring sekelskiftet 1900.

Bedömning

Grytholmens friluftsmuseum fungerar som ett centrum för gammal skärgårdskultur, med tyngdpunkt på Muskös kulturhistoria. Här förevisas på ett pedagogiskt sätt den äldre bebyggelsen vid ett skärgårdstorp - i det här fallet det på platsen bevarade Grytholms torpet - kompletterat med andra byggnader från trakten som redovisar andra funktioner eller nyttjas i Muskö Hembygdsförenings kulturarbete.



Figur 36. Grytbolmen.

Bild 1 (överst till vänster). Torpstugan från sydöst.

Bild 2 (överst till höger). Ladugård och vagnsläder med smedja i förgrunden. Ritningen för ladugården är utförd av inspektorn på Häringe och var tidigare vanlig på Muskö.

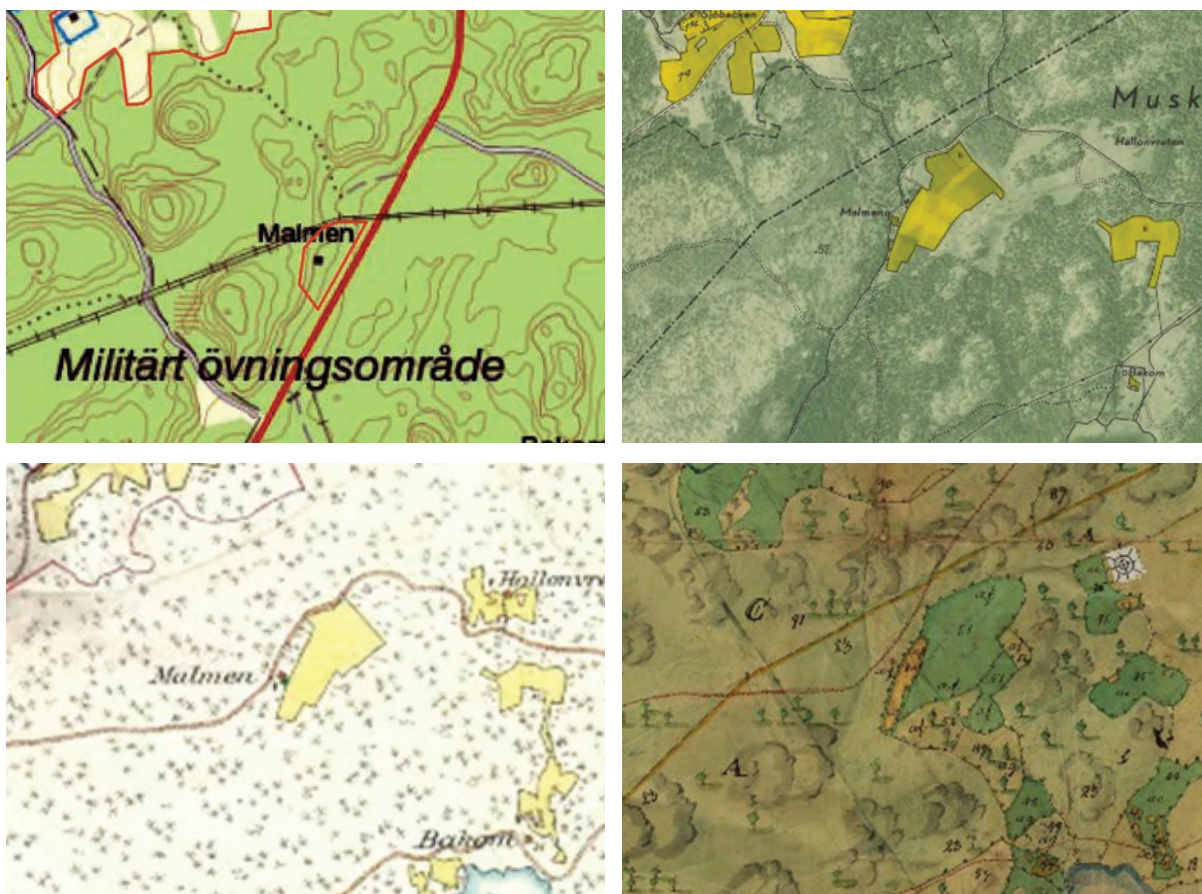
Bild 3 (i mitten till vänster). Sjöbod, med gistvall och källarbod i bakgrunden.

Bild 4 (i mitten till höger). Bodar och dasslänga.

Bild 5 (nederst till vänster). En av få utsmyckningar på torpbebyggelsen, ett inbygg på hammarbandets utskjutande knutskalle.

Bild 6 (nederst till höger). Visthusbod, sedd från norr.

Malmen (14)



Figur 37. Kartor över Malmen.

Bild 1 (överst till vänster). Aktuell begränsning av kulturhistoriskt värdefullt område.

Bild 2 (överst till höger). Utsnitt ur Ekonomiska kartan från 1951.

Bild 3 (nederst till vänster). Utsnitt ur häradskartan från 1901-06.

Bild 4 (nederst till höger). Utsnitt ur 1773 års karta.

Beskrivning

Ett av få torp på Muskö som inte ligger vid vattnet eller i direkt anslutning till Arbottna gård. Torpet är tydligt knutet till den äldre vägen mellan Gullboda och Arbottna. Den nuvarande byggnaden är troligen uppförd under första hälften av 1900-talet på platsen för det äldre torpet. Odlings- och ängsmarken är inte längre öppen. Marken planterades med barrträd på 1940-talet vilka helt nyligen skördades, 70 år senare, marken är numera kalhuggen. Den nya vägen är dragen över jordbruksmarken, tillsammans med en högspänningsledning. År 1773 var torparen vid Malmen skyldig att utföra två och ett halvt dagsverken i veckan för Arbottna säteri.

Vägens sträckning ändras norr om torpet mellan 1773 och 1901-06 men har samma sträckning väster om själva torpet. År 1951 har vägsträckningen dragits på torpets östra sida. På 1773 års karta finns enbart ett bostadshus utritat, vilket inte behöver betyda att det inte fanns ekonomibyggnader. Det mest sannolika är att flera ekonomibyggnader fanns men inte ritats ut på kartan. År 1901-06 syns en ladugård söder om torpstugan och en liten trädgård i anslutning till bostadshusets sydöstra hörn. Möjligen finns även en liten ekonomibyggnad ytterligare en bit söder ut. År 1951 har ladugården försvunnit, trädgården finns kvar och en bodlänga och en ekonomibyggnad har tillkommit nordöst om torpet. Även den möjliga ekonomibyggnaden söder om torpet finns kvar.



Figur 38. Malmén.

Bild 1. Bostadshuset ligger i sluttning tätt intill ett impediment.

Bild 2. Bodlänga med flera funktioner, nordöst om bostadshuset och öster om tidigare vägsträckning.

Bedömning

Ett litet skogstorp med välbevarat bostadshus och bodlänga från tiden kring 1930-40. Ett av få bevarade skogstorp på Muskö. Odlingsmarken har en idag främmande karaktär om än öppen för tillfället då den nyligen kalhuggits.

Rotofta (9)



Figur 39. Kartor över Rotofta.

Bild 1 (överst till vänster). Aktuell begränsning av kulturhistoriskt värdefullt område.

Bild 2 (överst till höger). Utsnitt ur Ekonomiska kartan från 1951.

Bild 3 (nederst till vänster). Utsnitt ur häradskartan från 1901-06.

Bild 4 (nederst till höger). Utsnitt ur 1773 års karta.

Beskrivning

Ett relativt sentida fiskartorp med karaktäristiskt strandnära läge, en bit upp från stranden i en vik sydsydväst om Arbottna. Vid Rotofta har enligt vissa källor legat ett stenbrott, uppgiften tycks bekräftas av de stora råklyvna blocken på tomten som ser ut att vara en rest från den tiden. Stenbrottet kan även vara förklaringen till att bostadshuset består av en större villa, en flöjel på taket visar året 1900. Nordväst om bostadshuset ligger en mindre byggnad, möjligen den äldre torpstugan eller en tidigare arbetarbostad.

På 1773 års karta är området obebyggt och marken obruten. På karta från 1951 har åkern på 1901-06 års karta blivit betesmark, en trädgård har tillkommit kring bostadshuset och ladugården som tidigare låg väster om bostadshuset är borta. På båda kartorna är endast ett bostadshus utritat. Vägsträckningen leder 1951 fortfarande till ladugården däremot har den tidigare bryggan på udden och vägen dit försvunnit, istället leder en stig västerut mot vad som kan vara en sjöbod. Den tidigare odlingsmarken hålls fortfarande öppen trots att den inte brukats på länge.



Figur 40. Rotofta.

Bild 1 (överst till vänster). Bebyggelsen sedd från nordväst med det äldre bostadshuset i förgrunden och det yngre gömt bakom buskaget. Till höger sluttar marken ned mot stranden.

Bild 2 (överst till höger). Det nya bostadshuset, uppfört år 1900, sett från norr.

Bild 3 (nederst till vänster). Det äldre bostadshuset, troligen den tidigare torpstugan. Kan även vara uppfört som arbetarbostad eller ha fått den funktionen efter uppförandet av det nya bostadshuset år 1900.

Bild 4 (nederst till höger). Marken ned mot stranden hålls relativt öppen.

Bedömning

Ett tidigare fiskartorp som troligen genom stenbrottet bebyggt med ett mer påkostat bostadshus. Troligen är byggnaden uppförd som disponent-, föreståndarbostad eller dylikt. Båda bostadshusen är moderniserade men med bevarad äldre prägel.

Odlingsmarken hålls i stort sett öppen, och bebyggelsen har typisk anknytning till kusten och havet.

Bakom (10)



Figur 41. Kartor över Bakom.

Bild 1 (överst till vänster). Aktuell begränsning av kulturbistoriskt värdefullt område.

Bild 2 (överst till höger). Utsnitt ur Ekonomiska kartan från 1951.

Bild 3 (nederst till vänster). Utsnitt ur häradskartan från 1901-06.

Bild 4 (nederst till höger). Utsnitt ur 1773 års karta.

Beskrivning

Bakom är ett tidigare dagsverks- och fiskartorp, strandnära beläget i en vik sydväst om Arbottna. Torpets läge har ändrats mellan 1773 och 1901-06, det låg tidigare något mer åt sydöst och troligen fanns då även en lada. Nuvarande placering, något skyddat en bit upp från stranden är typisk för fiskartorpen på Muskö. Själva torpstugan ser ut att ha bibehållit sitt omfång trots att den är moderniserad, byggnaden står på äldre grund och har möjligen bevarad äldre stomme. Nuvarande ekonomibygnad syns på 1901-06 års karta men har fått en förändrad funktion. Även karaktären är förändrad men ekonomibygnaden har ändå bibehållit en äldre prägel. År 1773 var torparen vid Bakom skyldig att utföra två dagsverken i veckan för Arbottna säteri.

Norra delen av åkermarken har under nittonhundratalet blivit betesmark som efter brukandet växt igen med skog. Även om området för tillfället är öppet, med karaktär av kalhygge, tas det inte med inom det utpekade området då både karaktär och användning förändrats. Övrig odlings och betesmark hålls delvis öppen, en bidragande anledning till det är att en kraftledning löper över ett av fälten.



Figur 42. Bakom.

Bild 1 (överst till vänster). Den f.d. torpstugan sedd från nordväst, på en liten höjd ovanför den tidigare trädgården.

Bild 2 (överst till höger). Den tidigare ekonomibyggnaden, sedd från nordöst, har idag funktion som bostadsbus.

Bild 3 (nederst till vänster). Torpbebyggelsen sedd från nordväst med bostadsbus och bod i fonden till vänster och gaveln till den f.d. ekonomibyggnaden till höger.

Bild 4 (nederst till höger). Den tidigare jordbruksmarken hålls delvis fri från träd, främst som korridor för en elledning. Här marken norr om bebyggelsen även om den delvis är vildvuxen.

Bedömning

Torpet förmedlar en pedagogisk bild av de avlägset och solitärt belägna fiskartorpen. Läget är typiskt – en bit ifrån närmsta granne längst in i en skyddande vik. Bebyggelsen är placerad en bit upp från stranden med utrymme för såväl odling eller strandbete och gistvall. Den öppna marken norr om torpet bidrar positivt till helhetsintrycket.

Rännilen (11)



Figur 43. Kartor över Rännilen.

Bild 1 (överst till vänster). Aktuell begränsning av kulturbeskyddat värdefullt område.

Bild 2 (överst till höger). Utsnitt ur Ekonomiska kartan från 1951.

Bild 3 (nederst till vänster). Utsnitt ur häradskartan från 1901-06.

Bild 4 (nederst till höger). Utsnitt ur 1773 års karta.

Beskrivning

Dagens byggnad är uppförd på gjuten sockel, med moderna material men med en volym och ett formspråk som förmedlar ett intryck av en traditionell torpstuga. Äldre fruktträd finns intill byggnaden. Äldre ekonomibyggnader är inte bevarade. År 1773 låg torpstugan i anslutning till åker- och hagmark sydöst om nuvarande stuga, en liten del av åkermarken brukas ännu på 1901-06 års karta men troligen endast som trädgårdsland då ytan är väldigt liten och ladugården har försvunnit. På 1901-06 års karta har torpet flyttats till nuvarande läge, ladugården och äldre torpstuga är borta. Istället finns ett par mindre ekonomibyggnader väster och nordost om bostadshuset. År 1951 har en liten trädgård tillkommit sydväst om torpstugan, ekonomibyggnaden åt väster kan vara den samma som 1901-06, en ny ekonomibyggnad syns mot öster medan den norr om huset har försvunnit. Den tidigare odlingsmarken är 1951 helt obrukad. År 1773 var torparen vid Rännilen skyldig att utföra två dagsverken i veckan för Arbottna säteri.



Figur 44. Rännilen.

Bild 1 (överst till vänster). Torpstugan med fruktträd intill, sedd från nordväst.

Bild 2 (överst till höger). Byggnaden från sydöst.

Bild 3 (till vänster). Och från nordöst.

Bedömning

Trots stora förändringar har byggnaden ett visst kulturhistoriskt värde då det bidrar till intrycket av miljöns tidigare nyttjande. Främsta värdet ligger i platsens historia som genom byggnaden och miljön ännu kan förstås om än hjälpligt.

Åsvik (12)



Figur 45. Kartor över Åsvik.

Bild 1 (överst till vänster). Aktuell begränsning av kulturhistoriskt värdefullt område.

Bild 2 (överst till höger). Utsnitt ur Ekonomiska kartan från 1951.

Bild 3 (nederst till vänster). Utsnitt ur häradskartan från 1901-06.

Bild 4 (nederst till höger). Utsnitt ur 1773 års karta.

Beskrivning

Åsvik är ett tidigare dagsverks- och fiskartorp med karaktäristiskt strandnära läge, i skydd vid foten av ett impediment. Bebyggelsen, bestående av torparstuga och två mindre ekonomibyggnader, förmedlar ett traditionellt intryck, även om de i huvudsak har uppförts eller genomgått ingående materialbyte under 1900-talet. År 1773 var torparen vid Åsvik skyldig att utföra tre dagsverken i veckan för Arbottna säteri.

Av ladugårdens byggnader, som fähus och lada, finns inget bevarat. Dessa låg tidigare nordväst om nuvarande bebyggelse och utgjorde tillsammans med torpet en traditionellt sluten gårdsstruktur. Bostadshuset, eller torparstugan, flyttades någon gång mellan 1773 och 1906 till nuvarande läge medan ladugården låg kvar fram till åtminstone andra hälften av 1900-talet, troligen in på 1960-talet då marken styckades av och fortifikationsverket lät uppföra campingplats för försvarsmaktens anställda.

Torpets tidigare odlings- och ängsmark är ännu tydligt utläsbar men har idag en helt annan användning - som husvagnscamping.



Figur 46. Åsvik.

Bild 1 (överst till vänster). Torpbebyggelsen sedd från nordväst med bostadshus till vänster och de två ekonomibyggnaderna till höger, ned mot stranden.

Bild 2 (överst till höger). Bostadshuset, troligen en sidokammarstuga, sedd från väster.

Bild 3 (i mitten till vänster). Troligen en sjöbod, i strandnära läge.

Bild 4 (i mitten till höger). Bod med rester av trädgård bakom.

Bild 5 (till vänster). Odlings- och ängsmarken nyttjas som busvagnscamping med åretrunt uppställning.

Bedömning

Torpet är ur en kulturmiljöaspekt viktigt för att förstå helheten av kulturmiljön knuten till säteriet Arbottna. Den före detta odlings- och ängsmarken har inte inkluderats i det som kulturhistoriskt värdefullt markerade området. Trots att marken ännu är öppen bedöms bevarandevärdet som lågt på grund av det nya användandet och den strukturella påverkan det inneburit. Det är främst torpet som en del av sammanhanget, den ekonomiska strukturen kring säteriet, som ger Åsvik dess kulturhistoriska värde. Men även själva torpstugan med sin strandnära placering är viktig för förmedlingen av ett intryck av en äldre torpmiljö i skärgården.

Hagalund (7C)



Figur 47. Kartor över Hagalund.

Bild 1 (överst till vänster). Aktuell begränsning av kulturhistoriskt värdefullt område.

Bild 2 (överst till höger). Utsnitt ur Ekonomiska kartan från 1951.

Bild 3 (nederst till vänster). Utsnitt ur bäradskartan från 1901-06.

Bild 4 (nederst till höger). Utsnitt ur 1773 års karta.

Beskrivning

Hagalund har i dag karaktären av en mindre gård snarare än ett traditionellt torp. Bostadshuset, som är uppfört med tegel från Arbottna gårds tegelbruk vid Bruket, var ursprungligen i en våning. Senare har den tidigare torpstugan byggts på med en övervåning samt byggts till. Nedervåningen är putsad, övervåningens fasader är klädda med rödfärgad locklistpanel och det brutna taket (mansardtak) är klätt med tvåkupigt lertegel. Bostadshuset ligger separerat från fägården i en mindre trädgård med fruktträd. Fägården ligger på en höjd nordväst om bostadshuset och består av ladugård och ett par mindre ekonomibyggnader. Intill finns två grunder, en gjuten och en stensyll. Odlingsmarken, vilken är utspridd väster och norr om gården, hålls till stora delar öppen.

Hagalund nämns första gången i husförhörslängderna 1866, men kan vara äldre än så då under namnet Lövlund som nämns åtminstone 1863. Vid jämförelse av kartorna från 1901-06 och 1951 syns något eller några av ekonomibyggnaderna finnas kvar medan vissa har försvunnit eller ersatts. En ny ladugård har uppförts, den äldre låg i nord-sydlig sträckning medan nuvarande, liksom på 1951 års karta, har längdaxeln i väst-östlig riktning. På 1951 års karta syns ängslador på två av tegarna norr om gården.

Vägen till Hagalund går nu väster ifrån, vid sekelskiftet 1900 gick vägen norrut mot Arbottna, även om det inte var långt till vägen som löpte fram till Lövhagen. År 1951 fanns den äldre vägen norrut delvis kvar även om förbindelsen med Arbottna var bruten.



Figur 48. Hagalund.

Bild 1 (överst till vänster). Torpstugan har byggts på och ett trapphus har tillkommit.

Bild 2 (överst till höger). Trädgård med fruktträd intill bostadshuset.

Bild 3 (nederst till vänster). Färgård med ladugård, bodlänga och dass på höjden nordväst om bostadshuset.

Bild 4 (nederst till höger). Delar av odlingsmarken är ännu öppen men mycket håller på att växa igen.

Bedömning

En torpmiljö som bibehållit både delar av ekonomibyggnaderna och odlingsmarken, troligen till följd av fortsatt brukning som friköpt gård. Den tidigare torpstugan har byggts till och på vilket ger ytterligare en dimension i det kulturhistoriska värdet då byggnaden både belyser torpmiljön och tiden som friköpt gård. Ett ytterligare värde är att byggnadens äldre del är uppförd av tegel från det intilliggande Lövhagens tegelbruk, vilket var i drift mellan 1839 och 1880.

Torsnäs (7A)



Figur 49. Kartor över Torsnäs.

Bild 1 (överst till vänster). Aktuell begränsning av kulturbistoriskt värdefullt område.

Bild 2 (överst till höger). Utsnitt ur Ekonomiska kartan från 1951.

Bild 3 (nederst till vänster). Utsnitt ur häradskartan från 1901-06.

Bild 4 (nederst till höger). Utsnitt ur 1773 års karta.

Beskrivning

Ett dagsverks- och fiskartorp beläget vid kusten sydöst om Arbottna. Läget är typiskt för fiskartorpen, en bit upp från stranden av en skyddande vik med plats för gästvall, båtbestyr eller eventuellt strandbete. Nuvarande byggnad har äldre delar bevarade men har byggts till och försiktigt moderniserats. Ett äldre torpläge låg nordväst om nuvarande bebyggelse, enligt avbildning på 1773 års karta, på gränsen mellan utägomarken och ängsmarken. Torpstugan uppfördes på nuvarande plats mellan 1773 och 1906. På 1901-06 års karta finns en ladugård intill impedimentet söder om bostadshuset och en liten trädgård norr om torpet. Den äldre torpstugan är ännu bevarad 1901-06. På karta från 1951 är situationen oförändrad, med undantag av att den äldre torpstugan är borta. Idag är ladugården borta, istället har en mindre bod tillkommit. Nere vid stranden, på vikens östra sida, finns en strandbod och brygga. Jordbruksmarken, som delvis är belägen i en trång sänka mellan dramatiska bergssidor, hålls till stor del ännu öppen. År 1773 var torparen vid Torsnäs skyldig att utföra tre dagsverken i veckan för Arbottna säteri.

Enligt traditionen skulle Torsnäs vara en av två gårdar som inte brändes av ryssarna 1719, till följd av att de beboddes av kvinnor i barnsäng. Av samma beskrivning var Torsnäs äldre stuga en låg torvklädd ryggåsstuga.



Figur 50. Torsnäs.

Bild 1 (överst till vänster). Vägen fram till torpet ligger intill jordbruksmarken, ofta inklämd mellan berg på båda sidor.

Bild 2 (överst till höger). Torpstugan, sedd från väster.

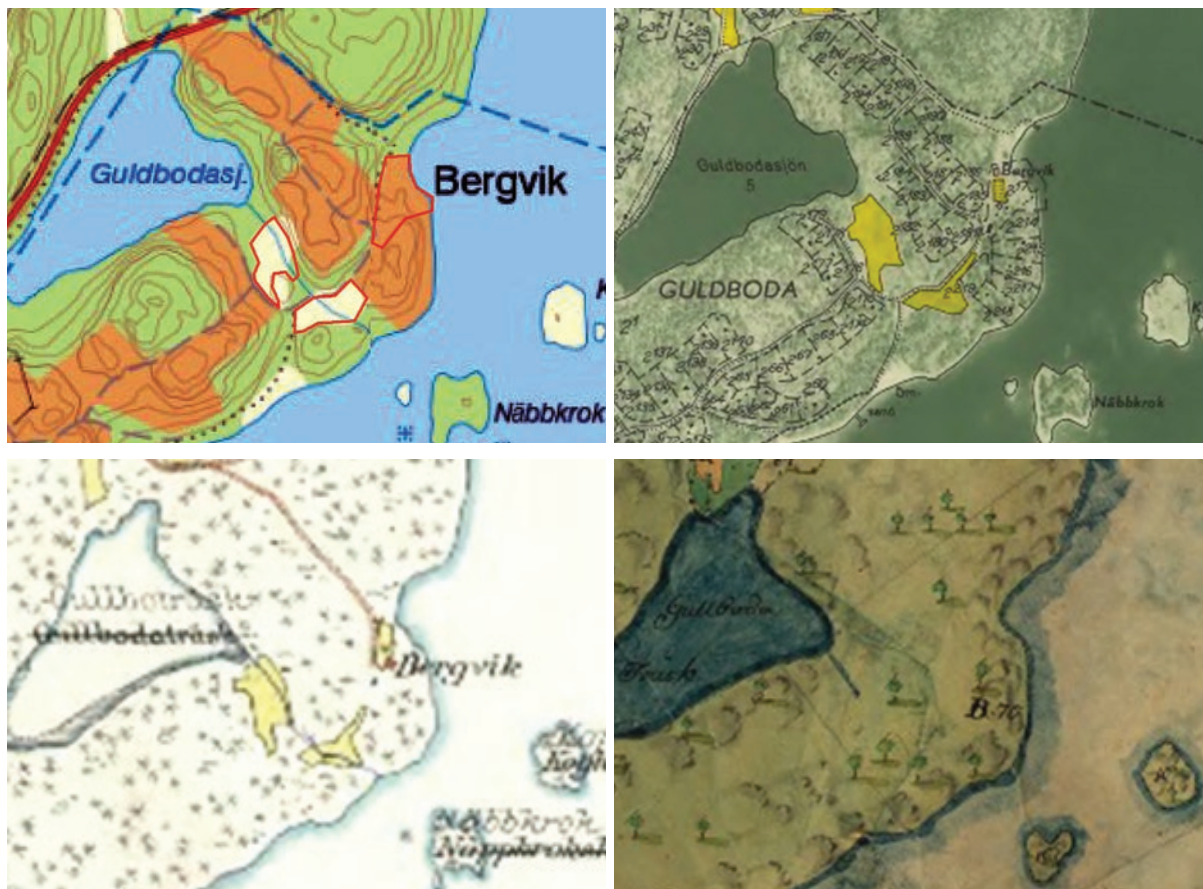
Bild 3 (i mitten till vänster). Traditionell takuppbyggnad med bakar som undertak.

Bild 4 (i mitten till höger). Jordbruksmarken hålls till stora delar fortfarande öppen.

Bedömning

En förhållandevis välbevarad torpmiljö, bortsett avsaknaden av äldre ekonomibyggnader, där såväl torpet som jordbruksmarken förmedlar en bild av hur Torsnäs sett ut och brukats sedan 1800-talet.

Bergvik (13)



Figur 51. Kartor över Bergvik.

Bild 1 (överst till vänster). Aktuell begränsning av kulturbistoriskt värdefullt område.

Bild 2 (överst till höger). Utsnitt ur Ekonomiska kartan från 1951.

Bild 3 (nederst till vänster). Utsnitt ur häradskartan från 1901-06.

Bild 4 (nederst till höger). Utsnitt ur 1773 års karta.

Beskrivning

Bergvik, beläget mellan Guldbodasjön och Mysingen, är en av de bäst bevarade torpmiljöerna på Muskö. Läget är tydligt strandnära men bebyggelsens läge är anpassat till den kraftigt kuperade terrängen och den odlingsbara marken. Torpstugan är bevarad liksom ladugård och flera ekonomibyggnader. Under första hälften av 1900-talet uppfördes ett nytt bostadshus norr om torpet. Den äldre bebyggelsen klättrar upp för sluttningen söder om det nya bostadshuset och viken. Vid stranden ligger en sjöbod, en brygga och fiskebåt. Norr om torpet och kring det nya bostadshuset finns en köksträdgård, övrig odlingsmark ligger en bit söder om gården. Den äldre odlingsmarken hålls öppen och brukas delvis ännu genom odling och som fårhage.

Bergvik är ett relativt sent anlagt torp, det syns första gången i husförhörslängderna 1824 då en f.d. sjöman med familj flyttar hit från Arbottna. På 1901-06 karta är torpstugan och ladugården avbildad. Dessa syns även på karta från 1951 då kompletterat med ytterligare sex ekonomibyggnader samt det nya bostadshuset. En jämförelse mellan kartorna visar att vägen, som 1901-06 löpte ned från Guldboda, 1951 har dragits om till följd av att marken i angränsning till torpet styckats av och bebyggt med sommarstugor. Vägen fortsätter även söder ut, i gränsen till den östra delen av odlingsmarken.



Figur 52. Bergvik.

Bild 1 (överst till vänster). Torpstugan är relativt försiktigt moderniserad med mycket av karaktären bevarad.

Bild 2 (överst till höger). Den äldre bebyggelsen ligger i slutningen för att inkräkta så lite som möjligt på den odlingsbara marken.

Bild 3 (nederst till vänster). Det nya bostadshuset, norr om trädgården.

Bild 4 (nederst till höger). Ladugården ligger på höjden mellan torpet och jordbruksmarken i söder.

Bedömning

Bergvik är en av de mest bevaransvärda miljöerna på Muskö. Torpmiljön är bevarad, inklusive jordbruksmarken och ekonomibyggnader av varierande ålder. Gården har en tydlig maritim anknytning med fortsatt fiske och har fortsatt brukats som friköpt med nytt bostadshus. Jorden brukas ännu, om än i begränsad omfattning, och fårskötsel bidrar till öppethållandet av miljöerna.



Figur 53. Bergvik.

Bild 1 (överst till vänster). Norra delen av jordbruksmarken med ladugården i fonden.

Bild 2 (överst till höger). En liten del av den östra jordbruksmarken nyttjas för odling.

Bild 3 (nederst till vänster). En del av den östra jordbruksmarken är stängslad och fungerar som färbage.

Bild 4 (nederst till höger). Den västra delen av jordbruksmarken hålls i huvudsak öppen.

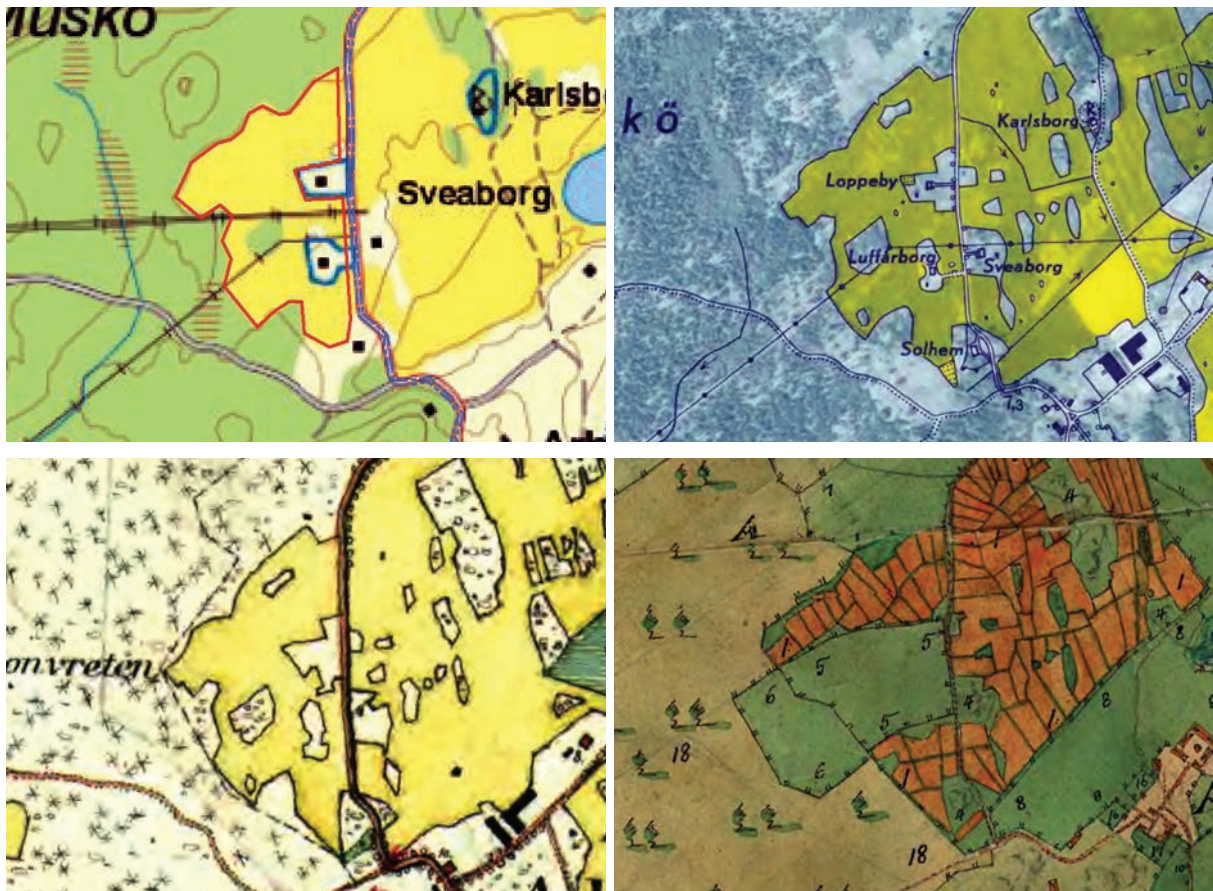


Figur 54. Bergvik.

Bild 1. Bostadsdelen sedd från norr, med det nya huset i förgrunden, trädgårdsodlingen och den äldre torpbebyggelsen uppe i slänten.

Bild 2. Fiskebåt och strandbod vid gårdsbryggan.

Luffarborg (30)



Figur 55. Kartor över Luffarborg.

Bild 1 (överst till vänster). Aktuell begränsning av kulturhistoriskt värdefullt område.

Bild 2 (överst till höger). Utsnitt ur Ekonomiska kartan från 1951.

Bild 3 (nederst till vänster). Utsnitt ur häradskartan från 1901-06.

Bild 4 (nederst till höger). Utsnitt ur 1773 års karta.

Beskrivning

Sentida torp eller arbetarbostad i anslutning till Arbottna säteris huvudbyggnad. Bebyggelsen utgörs av bostadshus i 1 ½ våning med mansardtak och tre bodar. Bostadshuset är tydligt moderniserat och tillbyggt med en kraftigt tilltagen inbyggd förstuga. En del av det ursprungliga uttrycket finns dock kvar genom byggnadens i huvudsak bevarade dimensioner och arkitektoniska uttryck samt i viss mån ursprungliga material. Fastigheten är inhägnad av en gårdsgård och kring gårdstunet är marken ännu öppen. Idag hålls den tidigare ängsmarken som betesmark för hästar.

På 1773 års karta är området ängsmark, kallat Loppängen, och obebyggt. På 1901-06 års karta är impedimentet uttritat men ännu finns inga byggnader. De dyker upp först på 1951 års karta där ett bostadshus samt en ekonomibyggnad är uttridade.



Figur 56. Luffarborg.

Bild 1 (överst till vänster). Bostadshuset sett från öster. Gärdesgård stängslar in hela fastigheten

Bild 2 (överst till höger). Bodlängan sydväst om bostadshuset syns bakom träden.

Bild 3 (nederst till vänster). I de kringliggande öppna fälten hålls hästar.

Bild 4 (nederst till höger). Öppen jordbruksmark med Luffarborg i fonden.

Bedömning

Bebyggelsen har i sig själv ett begränsat kulturhistoriskt värde men tillsammans med den kringliggande marken bidrar den till att skapa en miljö med karaktär av och förståelse för en äldre kulturmiljö. Detta oberoende av att marken tillhört Arbottna och endast är indirekt knuten till Luffarborg. Gärdesgården bidrar till det miljöskapande värdet.