



# ETT ANNAT STOCKHOLM

Charlotte Hyltén-Cavallius  
Birgitta Larsson  
Anna Lihammer



# ETT ANNAT STOCKHOLM

Charlotte Hyltén-Cavallius

Birgitta Larsson

Anna Lihammer

Stiftelsen Kulturmiljövård Skrifter 4



**Kaleidoskop**



Utgivning och distribution:  
Stiftelsen Kulturmiljövård  
Stora gatan 41, 722 12 Västerås  
Tel: 021-80 62 80  
Fax: 021-14 52 20  
E-post: info@kmmd.se

© Stiftelsen Kulturmiljövård 2013

Omslagsbild:  
Dihlströmare som samlar lump  
Konstnär: Carl Fredrik von Saltza (1858-1905)  
Material och teknik: Olja  
Underlag: Duk  
Mått i mm: 810x540  
Inventarienummer SSM 26694  
Stockholms stadsmuseum  
Ur Stockholmskällan  
(CC BY-NC-SA 2.5 SE)  
Bilden är beskuren och modifierad

ISBN: 978-91-7453-294-4

Tryck: JustNu, Västerås 2013.

# Innehåll

Inledning.....	2
Ett annat Stockholm .....	3
8 platser – glömda perspektiv på framväxten av det moderna samhället i Stockholm	
Årstadal.....	11
Tanto .....	15
Långholmen .....	21
Dihlströmska och Grubbens – för de allra fattigaste.....	26
Stockholmsutställningen 1930 .....	33
Beckomberga sjukhus.....	37
Rysslägret i Lissma, Huddinge.....	42
Flyktingförläggningen på Lovö .....	47
Det heterogena och mångrostade kulturarvet – om platser, berättande och kulturarvspolitik .....	54

# Inledning

Vare sig vi vill det eller inte så går vi alltid omkring mitt i historien. Men vad vi ibland riskerar glömma är att vi inte bara går omkring i historien, vi skapar den också. Det är de ibland oss med möjlighet att skriva de historiska berättelserna som väljer vad som blir historia i vår tid – och vad som inte blir det. Och vad som skapas får konsekvenser inte bara för vad vi lär oss om det förgångna utan också för vår samtid och framtid.

Genom att välja en del fragment som underlag för våra historiska berättelser – och därigenom automatiskt välja bort en del andra – sätter vi ramen för vilka historier vi kan berätta och vem de handlar om och inte minst utifrån vems perspektiv de är skrivna.

En del av fragmenten har passats in i "den stora historien", andra har hamnat utanför. De har glömts, gömts eller sorterats bort. Orsakerna kan variera, men konsekvenserna blir desamma: vi missar dem och historien blir likriktad och förenklad.

Projektet *Ett annat Stockholm* vill belysa framväxten av det moderna samhället utifrån andra perspektiv än vanligt, utifrån ett antal platser och grupper som hitintills varit dolda i detta sammanhang och synliggöra dessa grupper och deras roller i "den stora historien". Förhoppningen är att detta ska kunna bidra till att omforma "den stora historien" om det moderna samhällets framväxt så att den blir mera heterogen och komplex.

Projektet *Ett annat Stockholm* har möjliggjorts med bidrag från projektet Kalejdoskop, Stockholms länsstyrelse, samt från Stiftelsen Kulturmiljövård. Denna rapport utgör tillsammans med en seminariedag som anordnades på Mångkulturellt centrum i Botkyrka den 12 februari 2013 samt presentationer på <http://www.platsr.se/platsr/visa/samling/id/5100000091304>, resultatet av projektet.

# Ett annat Stockholm

Anna Lihammer

Landskapet som omger oss är fullt av fragment av det som en gång varit. Vart vi än går rör vi oss alltid igenom historia. Rester efter levnadssätt, omständigheter och tider helt olika våra egna finns överallt.

En del fragment lägger vi särskilt märke till, som runstenar, gravhögar och medeltidskyrkor. När vi ser dem hajar vi kanske till och tänker "Här finns det något historiskt, här har något alldeles särskilt hänt för länge sedan". Vi har fått lära oss att reagera på det viset: vi registrerar dem helt enkelt som historia, medan vi inte registrerar en hel del annat.

Många fragment passerar vi nästan utan att märka dem. Ibland funderar vi kanske över varför en väg har en viss sträckning, eller över att husen som omger oss ser gamla och fina ut. Kanske undrar vi varför en idyllisk park ligger just här, eller varför en annan plats mest ser ut som om den glömts kvar mitt i stadsbebyggelsen.

Men ofta stannar vår fundering vid ett konstaterande. För hur ofta reflekterar vi verkligen på djupet över vad en byggnad använts till förut och kring vad som en gång hänt på en plats? Kring att det landskap vi själva tar för så självklart i en annan tid varit ett helt annat.

När man går i den lummiga parken strax öster om Gullmarsplan i Stockholm kanske man inte tänker på att det under mark döljer sig gravar efter tusentals människor. Här fanns det under 1800-talet en begravningsplats för fattiga och offer för koleraepidemier. Det märks inte i dagens park, såvida man inte letar sig in i det gamla dödgrävarboställets trädgård där en del av gravstenarna samlats ihop och ställts upp. Skelettdelar från den glömda begravningsplatsen har även hittats i fyllningen i flera av perrongerna för tunnelbanans Gröna linje, där de hamnade vid bygget av linjen mindre än femtio år efter att den sista begravningen vid Gullmarsplan ägde rum (Fogelström 1969:21ff; Metro 2011-04-01). Glömska behöver inte bero på att det gått lång tid.

*Gravstenar i dödgrävarboställets trädgård på kolerakyrkogården – insamlade från hela parken år 1947. Foto Anna Lihammer 2012.*



När man går längs Saltsjön vid Danvikstull och ser den vackra vita äldre byggnad som ligger där med storslagen utsikt över vattnet är ens första tanke kanske inte att det för inte så länge sedan var ett hospital avsett för stadens mest utsatta. Generaldirektören över hospitalen i Sverige beskrev under 1800-talet Danvikens hospital som "mähända den ändamålsvidrigaste af alla hufvudstadens barmhärtighetsinrättningar". Ursprungligen avsett för leprasjuka inhystes där människor som av olika anledningar inte kunde försörja sig själva: åldringar, föräldralösa barn, utfattiga och allvarligt fysiskt eller psykiskt sjuka. Det finns många berättelser om svåra missförhållanden på hospitalet (Eggeby 1994; Bäck 2003; 2004).



Bevarad byggnad från Danvikens hospital i Henriksdal i Nacka. Foto Anna Lihammer 2012.

Fragmenten av det förgångna berättar om försvunna världar, om tider och om sätt att leva som skiljer sig från våra egna. En del av dem har passats in i den stora historien, andra har hamnat utanför. Glömts, gömmts eller helt enkelt sorterats bort. Projektet *Ett annat Stockholm* har tagit fram berättelser om några av dem.

### Framgångssagan om det moderna samhället

Historien om det moderna samhället presenteras ofta som en framgångssaga, med ingredienser som demokrati, teknisk utveckling och ökande materiell standard. Det blir en berättelse om hur allt fler får det allt bättre.

Framväxten av det moderna samhället har ofta beskrivits som driven av ett utvecklingsparadigm (*improvement*) kännetecknat av framtidsoptimism (Tarlow 2007). Kanske kan detta i själva verket beskrivas som grunden i den moderna blicken: om utvecklingen bara drevs framåt i rätt riktning skulle alla problem lösas och framtiden skulle bli bättre.

Och utvecklingen drevs onekligen. Både när det gäller storpolitik och vardagsliv präglades 1800-talets samhällsutveckling av förändring. Stater skapades och enades vilket fick den moderna nationalismen att "blomstra". Industrialiseringen och den tekniska utvecklingen förändrade tillvaron för de allra flesta och möjliggjorde nya sätt att leva. Allt fler människor sökte sig i jakt på arbete och ett bättre liv till städerna vilket ändrade samhällsbalansen. Nya samhällsklasser uppkom och social rörlighet möjliggjordes på andra sätt än tidigare. Kolonialism och migrationer gjorde världen global. Allt som allt skulle det leda till nya sätt att leva och en vardag som inom loppet av någon generation skulle komma att se helt annorlunda ut än den gjort förut.

Framgångssagan om det moderna samhället betonar brottet med traditionerna och hur det demokratiska samhället växte fram.

Men den berättar sällan om modernitetens offer och utsatta, om dem som lästes in på sinnessjukhus och hospital, de som internerades i läger och inte heller om dem som





*Vipeholmsstenen på Lunds norra begravningsplats i Skåne. Stenen markerar den största massgraven från modern tid i Sverige där mer än 500 patienter från Vipeholms sjukhus gravlagts anonymt. Foto Anna Lihammer 2011.*

tingades in på anstalter och arbetshus. Det är också tämligen tyst om tvångsteriliseringar, lobotomi och sockerexperiment. Kort sagt berättar den inte så mycket om vad som hände med dem som inte ansågs passa in i den moderna visionen.

Delvis beror det nog på att man varit mindre stolt över en del saker i historien. Kanske har man velat gömma dem och försöka glömma att det hänt.

Men delvis handlar det också om berättarna. Om de som så att säga skapat det historiska källmaterialet, de vars olika sorters skrifter ligger till grund för vårt historiska vetande. För bakom alla berättelser finns det berättare och vilka de är avgör vilken sorts berättelse det blir.

När det gäller historia återfinns ofta berättarna inom samma övre samhällsskikt, medan människor ur andra samhällsskikt inte lämnat särskilt många skriftliga källor efter sig (Lihammer 2011:96). Detta påverkar naturligtvis berättelserna: de är skrivna ur speciella perspektiv och med särskilda agendor.

Det finns inte en historisk sanning, det finns alltid olika perspektiv. Det finns ingen tid då alla människor tyckt, känt och velat samma sak.

Ett intressant exempel är berättelserna om 1800-talets slumstadsdelar. Sådana stadsdelar växte fram ungefär samtidigt i de flesta delar av den industrialiserade världen och i skriftliga källor framställs de på samma sätt: som smutsiga, förfärliga platser. Människorna som bodde där presenteras nästan undantagslöst som omoraliska, våldsbenägna, alkoholiserade, sjuka, smutsiga och fattiga. När man tittar lite närmare är dock berättelserna genomgående skrivna av besökare ur andra samhällsklasser än de som själva bodde i områdena. Faktum är att man kan tala om ett antal slumstereotyper som verkar ha florerat om alla sådana områden. Nästan samtidigt började media i hela världen framställa arbetarklassområdena som hemska platser: som potentiella sociala smitthärdar som kunde spilla över i hela resten av samhället (Mayne & Murray 2001).

Men personerna bakom slumstereotyperna är alltså inte de som bodde i områdena själva. I stället är det nästan uteslutande män ur den borgerliga medelklassen som var i områdena på besök i rollen som läkare, myndighetspersoner eller bordellbesökare. Ibland är det även kvinnor ur samma samhällsklass som var där i egenskap av hjälp-arbetare. Detta har färgat deras berättelser, deras blick var besökarnas (Mayne & Murray 2001).

Men att de bara var besökare är inte hela förklaringen. Berättelserna om slumområdena var aldrig avsedda



*Sankt Lars begravningsplats utanför Lund i Skåne, som började användas 1895 sedan stadens borgare protesterat mot att hospitalets patienter gravlagts på stadens kyrkogårdar. Foto Anna Lihammer 2010.*



*För hundra år sedan var den parkliknande skogsdungen i Årstadal full av trasiga husruckel där stadens fattigaste levde. I ett av dem fanns ett provisoriskt kolerasjukhus, eftersom de sjuka i Årstadal inte var välkomna på stadens sjukhus.  
Foto Anna Lihammer 2010.*

som objektiva redogörelser. De är skrivna ur ett visst syfte, antingen för att man ville förbättra tillvaron eller för att framställa arbetarklassen som ett problem och något hotfullt, vars tillvaro präglades enbart av fattigdom, främlingskap och misär. De beskrivande var inte intresserade av att skapa förståelse eller hitta något familjärt i områdena, något som kunde vara gemensamt för dem själva och de människor som bodde där. Tvärtom överdrevs olikheterna och skillnaderna.

Det är viktigt att komma ihåg att detta också är den tid då borgarklassen mest intensivt formerades och skapade en egen identitet och klasskänsla. Detta är en viktig orsak till att berättarna framställde slumområdena som främmande. Även sådana saker som besökarna själva kan förväntas ha haft i sina hem beskrevs som annorlunda och främmande när de stötte på dem hos arbetarklassen. Det är mot denna bakgrund framställningarna av slumområdena måste ses. Sådana bevekelsegrunder har glömts bort men deras

berättelser har levt kvar. Slumstereotyperna styr än i dag vår förståelse av och uppfattning om dessa områden. Men de är inte sanna och objektiva historieberättelser.

De berättelser människorna som bodde i områdena kan ha haft är borta. Eftersom de inte skrivits ned har de fallit i glömska. Men det saknas inte möjligheter att med hjälp av andra slags källmaterial få fram andra perspektiv, andra källor. De materiella lämningarna är särskilt väl ägnade för detta. Arkeologin lyfter till exempel fram annat än de skriftliga källorna. Inte sällan ger det arkeologiska materialet upphov till motstridiga berättelser. Dessutom kan det berätta om saker som glömts bort. Arkeologiska undersökningar av slumområden i många delar av världen har visat på andra saker: på familjeliv, läxläsning, personlig hygien och skönhet och så vidare (jmf Mayne & Murray 2001; Lihammer 2011). Det innebär inte att de skriftliga redogörelserna är felaktiga eller värdelösa. De är dock bara ett av många perspektiv och det är så de måste betraktas.

## Att bygga framtid med historia

Även om stora delar av 1800-talet präglades av en tro på framsteg var inte alla överens. En del människor oroades, de tyckte att världen förändrades för fort och ville bromsa utvecklingen. Skandinavism, göticism, rasbiologi och hembygdsvurm har alla rötterna i oro för förändringarna även om den skulle komma att yttra sig på helt olika sätt. Ett annat exempel är egnahemsrörelsen, ett projekt som sattes igång för att få människor att stanna på landsbygden eftersom man oroades av att så många människor flyttade därifrån. Egnahemsgårdarna var uniforma och särskilt anpassade för att inte kunna försörja en familj och därför garantera att det alltid fanns tillgång till arbetskraft på landsbygden.

Det fanns både krafter som ville att utvecklingen skulle gå långsammare och sådana, till exempel kvinnorörelsen och arbetarrörelsen, som ville att tillvaron skulle förändras fortare. Men oavsett om man tillhörde dem som tyckte att allt gick för fort, eller dem som ville att utvecklingen skulle gå ännu snabbare, så användes historien för att forma framtiden. Det var med historia, men rätt historia, som framtiden skulle byggas.

Det kan tyckas motsägelsefullt, men i tidens anda innebar det inte nödvändigtvis någon motsägelse att använda historia för att skapa en modern framtid. De två stora utställningarna i Stockholm, 1897 respektive 1930, är intressanta exempel.

Vid industriutställningen på Djurgården 1897 presenterades det mest moderna. Alla de mest tekniskt avancerade och banbrytande maskiner och apparater som förra sekelskiftet kunde uppstå visades upp. I dag kan det tyckas märkligt att den kombinerades med en grandios och storskalig uppbyggnad av det medeltida Stockholm och att den stora industriutställningshallen presenterades av en krigare i karolineruniform (Nordin 2007). Men i dåtiden fanns här ingen självklar motsägelse.

Stockholmsutställningen 1930 var mera tydligt ett medvetet brott med det förflutna. Utställningen skulle innebära funktionalismens genombrott i Sverige och avsåg presentera en ny framtidsvision som nog många vid den tiden uppfattade som mycket radikal. Trots detta fanns mitt i utställningen paviljongen Svea rike som innehöll en presentation av Sveriges historia, men som är mest känd för den rasbiologiska utställning som fanns här (Rudberg 1999).

## Stora och små berättelser

De stora berättelserna om det förflutna är speciella berättelser. Ett gemensamt drag är att de vill berätta vår historia, vara historien om oss. Ett tydligt exempel är de nationella historierna som med rötterna i 1800-talets nationsbygge vill skapa en föreställd gemenskap (Anderson 1993) och en illusion om ett gemensamt ursprung, en gemensam historia och ett gemensamt folk.

Dagens stora berättelser är i mångt och mycket fortfarande kvar i denna typ av nationella historier skapade i det sena 1800-talet. Huvudaktörerna är fortfarande desamma: kungar, krigare och ibland rika självägande bönder, alltså manliga och mäktiga aktörer (Gustafsson et al 2007; Tornbjör 2007; Zander 2007). De blir skapelsemyter som vill inbegripa och förklara oss *alla* trots att de i realiteten bara baseras på en ytterst begränsad del av samhället (Lihammer 2007; 2009; 2011).

Frågan om en mångfacetterad historia hänger samman med förhållandet mellan små och stora berättelser, mellan de som hade möjligheten att skapa det historiska källmaterialet och de som saknade den möjligheten. Även från så sen tid som 1800-talet kan mycket av det bevarade skriftliga källmaterialet förstås som elitens instrument för att styra, behärska och kontrollera världen snarare än objektiva fakta. Källorna har skapats av en del grupper medan andra grupper och inte minst deras perspektiv syns mindre väl i dem (Lihammer 2011:10).

Detta ger särskild potential åt studier av det rumsliga och materiella. Arkeologin ger exempelvis ett speciellt perspektiv, ett speciellt sätt att se på och analysera världen med utgångspunkt i det materiella som både kompletterar och utmanar de skriftliga källorna (jmf Lihammer 2011:19).

På det sättet kan arkeologin och andra slags studier utgående från det materiella och rumsliga hjälpa oss att hitta fragment som inte bara kan komplettera utan också utmana. Den har särskilda möjligheter att lyfta fram det glömda, att genom det materiella lyfta fram tysta och bortglömda berättelser.

## Små berättelser om det moderna samhället

Frågan om den dolda historien är i grunden en demokrati-fråga där det handlar om att alla de olika former av tillvaro som funnits i det förgångna bör finnas representerade i

historien men också att alla de personer som lever idag ska ha möjlighet att känna sig delaktiga i historiebruket och kulturarvet. Den homogena historieframställningen missar att dåtiden var precis lika komplex, mångbottnad, konfliktfylld och full av olika och ofta motstridiga perspektiv som dagens samhälle.

Historien om det moderna samhället som den ser ut i dag och dess framväxt är knappast allas historia. Många röster förblir ohörda, deras historier glömda, dolda eller aktivt bortvalda. Vad som måste till är att man inbegriper andra grupper än tidigare i "den stora historien". Man måste skapa en mera mångdimensionell historieberättelse med många ingångar, många aktörer och med utrymme för skilda perspektiv. Det behövs nya och alternativa historiska berättelser, inte minst för vår egen tids skull. Även vår tid använder i högsta grad det förflutna i syfte att forma samtiden.

## Ett annat Stockholm

Projektet *Ett annat Stockholm* har belyst framväxten av det moderna samhället i Stockholm utifrån andra perspektiv än vanligt. Projektet har fokuserat på ett antal perspektiv och grupper som hitintills varit dolda i detta sammanhang och försökt synliggöra dessa grupper och deras roller i den "stora" historien. En rad platser i Stockholms län som kan bidra med förståelse och belysa andra delar av historien än den vanliga har besökts och studerats inom projektet. Tillsammans visar de på det förflutnas komplexitet, inte sällan obehaglighet, och på hur och varför delar av historien fallit i aktiv glömska.

Arbetarklassens växande och formerande åsågs med fasa av andra samhällsklasser. Detta återspeglas i såväl de skriftliga berättelserna om dem och deras bostadsområden som i de strategier som tillämpades gentemot dem. Under den intensiva men relativt kortvariga period som slumförstaden Årstadal fanns beskrevs den som den värsta platsen i huvudstaden. Men historien kan följas i press och i myndighetsprotokoll, inte genom invånarnas egna berättelser. Berättelserna om Tantolunden berättar på ett annat sätt om arbetarklassens förändring. Tantolunden var en mötesplats för människor från många olika sociala grupper. Här möttes man, här roade man sig och här skapades koloniträdgårdar för att möjliggöra odling för att överleva. Här kan man också i de lustspel som sattes upp skönja hur publikens identitet förändrades och formerades.

Än mer fruktade var de kriminella. Samtidens läkare sökte biologiska förklaringar till deras gärningar och efter döden hamnade deras kroppar inte sällan i anatomiska samlingar i stället för på någon av stadens begravningsplatser. Fängelset på Långholmen var särskilt ökänt. Här ägde den sista avrättningen i Sverige rum, som också var den första och enda som skedde med giljotinen. Giljotinen finns nu i Nordiska museets samlingar, kraniet från den avrättade i en anatomisk samling. Missförhållandena på Långholmen var föremål för en bok, som är den första och hittills nästan enda bok som fällt för förtal i Sverige och vars förläggare dömdes till fängelsestraff.

En annan variant på fängelse var arbetsanstalterna för de som inte kunde försörja sig själva. Stockholms stads norra och södra arbetsinrättningar var två av de största, där såväl utfattiga som alkoholiserade, psykiskt sjuka och små barn kunde vara intagna. Missförhållandena på dessa institutioner kan knappast överdrivas.

Stockholmsutställningen 1930 kom, visserligen under såväl debatt som kritik, att bli modernismens och funktionalismens genombrott i Sverige. Den hyllades för sina arkitektoniska visioner men hade också ambitioner om att inte bara presentera arkitektur utan också presentera en ny livsstil och ett nytt samhälle, alltifrån hur man borde äta och idrotta till hur man borde begravas. Men mitt i utställningen fanns också en rasbiologisk utställning.

Behandlingen av de psykiskt sjuka är kanske för Sveriges del modernismens mörkaste kapitel. I Stockholm byggdes Beckomberga sjukhus som ett av Europas största och med dåtidens mått modernaste mentalsjukhus. Här vårdades genom åren tusentals människor. Här genomfördes också ytterst pålägsamma behandlingar samt i efterhand etiskt fördömda ingrepp som lobotomi och steriliseringar.

Bemötandet av människor på flykt är en annan sak som man talat ganska tyst om. I Lissma i Huddinge anlades ett interneringsläger avsett för internering av sovjetiska soldater som under andra världskriget flytt ur tysk fångenskap. Flera sådana läger fanns i Sverige, drivna av svenska och sovjetiska myndigheter tillsammans. Alla sovjetiska flyktingar utlämnades tillbaka till Sovjet i den enskilt största utlämningen under andra världskriget i Sverige. På Lovö fanns en annan typ av interneringsläger, avsett för baltiska civila flyktingar. Här har någon grävt ned en "skatt" bestående av en samling mynt från Tredje riket, antagligen för att inte

bli avslöjad med dessa mynt i fickan (Berglund & Sennerteg 2008; Lihammer 2006).

## Förflutenhetsutopi och samtidsdystopi

Fragmenten av det förflutna är delar av försvunna sammanhang. De är rester av tider som liksom alla andra tider varit fulla av kontrasterande och motstridiga perspektiv. De behöver inte passas in i en och samma ram – det förflutna var fullt av konflikter och motsättningar och det kan bilden av det också få vara. Genom att låta de historiska berättelserna vara fulla av dynamik kan de bli rikare och inkludera fler. Vi måste våga låta det förflutna vara lika komplext som vi tillåter vår egen tid att vara.

Platserna är inte avspeglningar enbart av "fångvårdens historia", "de sjukas historia" eller "flyktingpolitikens historia" utan de är delar av det moderna samhällets historia i all sin vidd – mörker och ljus, välvilja och förtryck, visioner och svek. De är delar av ett förflutet som inte bara är trevligt och vackert utan också rymmer otrevliga, skamliga, ondskefulla eller fula delar.

Genom att bara låta en del av perspektiven i historien komma till tals, genom att inte väva in de obehagliga delarna i den stora historien sker ett tillrättaläggande av det förflutna: det framställs som enkelt och homogent där

många aspekter och perspektiv, inte minst de obehagliga och mindre trevliga, osynliggörs. Men om inte de skavande, besvärliga och lite svåra delarna av det förflutna presenteras löper vi risken att skapa farlig nostalgi.

Att saker man kanske skäms över, eller inte tycker är trevliga, eller som man tycker handlar om obehagliga människor och historier sorteras bort och glöms eller göms får dock konsekvenser. Det skapar en bild av det förflutna som homogent, trevligt och ganska behagligt. Bilden av en trygg om än lite händelselös plats där svält, kyla och hårt arbete mirakulöst trollats bort.

I bästa fall leder det till nostalgi där man vill minnas det förflutna som i ett slags rosa skimmer. Man tycker kanske det är kul att åka till rekonstruerade miljöer, slå hö på gammalt sätt eller knyppla spetsar för att sy sig likadana klänningar som människor hade förr i tiden. Men det riskerar också att bli bilden av det förflutna som en utopisk plats där allt var enklare, renare, bättre och trevligare än i dag. En bild som kan ställas i kontrast mot en nutid som av olika orsaker upplevs som alltför heterogen, komplex och hotfull. Man kan tala om förflutenhetsutopi kontra samtidsdystopi. Då kan det fina, rena, nostalgiska förflutna bli till ett verktyg för att motivera utrensningar av det komplexa och mångfaldiga i dag och det är en farlig väg.

## Referenser

- Anderson, Benedict. 1993. *Den föreställda gemenskapen. Reflexioner kring nationalismens ursprung och spridning*. Göteborg.
- Berglund, Tobias & Sennerteg, Niclas. 2008. *Svenska koncentrationsläger i Tredje rikets skugga*. 2008. Stockholm.
- Bäck, Mathias. 2003. *Danvikens hospital. Köksavfall och byggnadslämningar från Sveriges första sjukhus. Södermanland, Nacka socken, Sicklaön 37:2, RAÄ 13*. Arkeologisk undersökning. RAÄ UV Mitt, Rapport 2003:3. Stockholm.
- Bäck, Mathias. 2004. *Eländets historia. Danvikens hospital under 1600-talet. I: Uppdrag arkeologi. Stockholms län under dina fötter*. (Red.). Andersson, L., Anund, J., Bratt, P. & Karlsson, J. Stockholm. s. 116-131.
- Eggeby, Eva. 1994. *En avmålning av världen: om Danvikens dårhus 1750-1861*. Stockholm.
- Fogelström, Per Anders. 1969. *Söder om tullen*. Stockholm.
- Gustafsson, Harald, Persson, Fredrik, Tornbjer, Charlotte & Walette, Anna (Red.). 2007. *Den dubbla blicken. Historia i de nordiska samhällena*. Lund.
- Lhammer, Anna. 2006. *Krampen – ett interneringsläger från 1940-talet. Historisk arkeologi inom projektet "Interneringsläger för Sovjetryssar i Skinnskatteberg – en glömd del av andra världskriget. RAÄ 121, Aspänge 2:1, Heds socken, Skinnskattebergs kommun, Västmanland. Kulturmiljövård Mälardalen Rapport 2006:24*. Västerås.
- Lhammer, Anna. 2007. *Bortom riksbyggnaden. Människor, landskap och makt i sydöstra Skandinavien*. Lund Studies in Historical Archaeology 7. Lund.
- Lhammer, Anna (Red.). 2009. *Vetenskapligt Program 2009*. Stiftelsen Kulturmiljövård Mälardalen Skrifter 1. Västerås.
- Lhammer, Anna. 2011. *The forgotten ones. Small narratives and modern landscapes*. The Museum of National Antiquities Skrifter 18. Kulturmiljövård Mälardalen Skrifter 3. Stockholm/Västerås.
- Mayne, Tim & Murray, Alan (Red.). 2001. *The Archaeology of Urban Landscapes. Explorations in Slumland*. Cambridge.
- Metro 2011-04-01. Fullt med skelett i T-baneperrongen. <http://www.metro.se/nyheter/fullt-med-skelett-i-t-baneperrongen/EVHkda!oqa1Vx9lk5abc/>
- Nordin, Jonas Monié. 2007. *Det magiska året 1897. Förstudie till ett samtids- och publikarkeologiskt projekt*. Statens historiska museer. FoU-rapport 5. Stockholm.
- Rudberg, Eva. 1999. *Stockholmsutställningen 1930. Modernismens genombrott i svensk arkitektur*. Monografier utgivna av Stockholms stad 141. Stockholm.
- Tarlow, Sarah. 2007. *The archaeology of improvement in Britain 1750–1850*. Cambridge.
- Tornbjer, Charlotte. 2007. Nationalism, kungligheter och genuskonstruktioner i Sverige kring 1905. I: *Den dubbla blicken. Historia i de nordiska samhällena*. (Red.) Gustafsson, H., Persson, F., Tornbjer, C. & Walette, A. Lund. s. 133–147.
- Zander, Ulf. 2007. I skuggan av unionsupplösningen. Skandinavism, nationalism och historikermötet i Lund 1905. I: *Den dubbla blicken. Historia i de nordiska samhällena*. (Red.) Gustafsson, H., Persson, F., Tornbjer, C. & Walette, A. Lund. s. 27–36.

# 8 platser

glömda perspektiv på framväxten av det moderna  
samhället i Stockholm

Birgitta Larsson

## Årstadal

Vissa stadsdelar i Stockholm har fått större uppmärksamhet än andra när de under 1950- och 1960-talens rivningsvåg försvann för att ge plats åt modern bebyggelse. Klara-kvarteren har många hört talas om, färre är förmodligen medvetna om att det i Årstadal fanns en stor slumartad bebyggelse där de sista husen revs på 1960-talet. Vid 1800-talets slut bodde här drygt 1 000 person i dåligt byggda hus utan avlopp och med epidemier som härjade. Årstadal var av sin samtid känt som "ett riktigt pesthål" (Johansson 1987:242, 245; Lihammer 2011).

### Industrier och Järnvägen

Industrialiseringen börjar komma igång i mitten på 1800-talet men redan tidigare fanns många småskaliga och kortlivade anläggningar men som inte var så mekaniserade. Garverier och färgerier hade funnits i Liljeholmsområdet redan på 1700-talet men de försvann i mitten av påföljande sekel. De krävde mycket vatten och man kan förmoda att strandtomterna var billigare här än i staden och att det var en av orsakerna till att man förlade verksamheten hit. Textiltillverkning i olika former som klädesfabriker, kattunstryckerier och något senare spinnerier fanns i området sedan början av

1800-talet. Olika typer av kemiska anläggningar startar runt 1850. Det rör sig om tillverkning av allt från tvål till nitroglycerin. Liljeholmens stearinfabrik kom att bli den för vår tid mest välkända fabriken. Den startades 1839 av Lars Johan Hierta, samma man som grundade Aftonbladet, men redan två år senare flyttades verksamheten till Danvikstull (Johansson 1987:223–224; Gustafsson 1999:254–259).

Kombinationen av järnväg, goda hamnmöjligheter och tomter gjorde att Liljeholmsområdet snabbt utvecklades (Gustafsson 1999:275). Det är under 1870- och 1880-talen som det verkligen börjar ta fart och området förvandlas till ett utpräglat industriområde. Under den tiden anlades till exempel Nobels sprängämnesfabrik och Liljeholmen stubinfabrik. Vidare fanns ett mindre varv, ett kalkbruk, tryckerier, spegelfabrik och glassliperi för att ge några exempel (Johansson 1987:226–228).

Två stora fabriker anlades också på Reimersholme på andra sidan vattnet, en yllefabrik som bland annat sysselsatte flera hundra fångar från Långholmens fängelse och en spritfabrik (Gustafsson 1999:256–257).

I mitten på 1800-talet började debatten om att anlägga järnvägar i Sverige. Den västra stambanan mellan Stockholm och Göteborg öppnades i sin hela sträckning 1862 men redan 1860 kunde man åka från Stockholm till Södertälje via stationerna Liljeholmen, Huddinge och Tumba. Järnvägens tillkomst hade stor betydelse för industrialiseringen och bebyggelsens utbredning runt Stockholm. Stationen vid Liljeholmen blev ett nav i området. Ett femtiotal olika industrier använde sig av järnvägen för transporter mellan 1860-1900. Inkomsterna vid Liljeholmens station från godshantering tolvdubblades under de tio första åren. Vid Liljeholmen anlade man på 1860-talet en stor reparationsverkstad för tåg och vagnar där ett 70-tal anställda hade arbete. (Johansson 1987:161–164; Gustafsson 1999:262–263).

## Bostäderna

Näringslivets expansion och ökade behov av arbetskraft innebar en stor inflyttning till Stockholm under 1870-talet och även om en del bostäder uppfördes så var det långt ifrån tillräckligt för att möta den kraftiga befolkningsökningen. För privata investerare var det mer lukrativt att satsa på industrier än på bostäder. Detta resulterade i en extrem bostadsnöd i Stockholm. Berättelser finns om hur bostadslösa människor tvingades bo i uthus, vedbodas eller helt enkelt

under bar himmel. Familjer drabbades hårt, ju fler barn man hade desto svårare att hitta bostad. Tillfälliga nödbostäder inrättades i ett före detta kolerasjukhus och sommaren 1876 hade en hel tältstad med 500 bostadslösa vuxit upp i Lilljansskogen norr om Stockholm (Johansson 1987:148–151).

Mot bakgrund av detta är det lätt att förstå att det trots dåliga villkor skapades ett stort intresse när greven på Årsta säteri 1877 började upplåta tomter för husbyggen. De första tomterna låg öster om den nybyggda järnvägen i slutningen ner mot den sankta Årsta äng, på områden som inte ansetts lönsamma att täckdika och i själva verket var rena sumpmarken. Det första husbygget var inflyttningsklart hösten 1877. Tomterna upplåts endast på arrende för en tid av 50 år och när tiden löpt ut skulle tomten tillsammans med det av arrendatorn uppförda boningshuset återgå till greven utan ersättning och i "prima skick". Trots att villkoren var hårda så var kontrakten populära och det var vanligt att de delades mellan två eller flera personer som sedan hyrde ut de rum de inte själva använde. I många fall uppförde arrendatorer hus på ren spekulation och hyrde ut dem utan att själva bo där. Hyresgästerna var till allra största delen arbetare. De flesta husen var enkla trähus med främst en- eller tvårumslägenheter (Johansson 1987:238–240).



Årstadal 1.2.3. vid Liljeholmsvägen, före rivning 1961. Foto Lennart af Petersens 1961, Stockholms stadsmuseum, CC BY-NC-SA 2.5 SE (Stockholmskällan). Bilden något beskuren.





*Årstadal. Stenhuset och gamla materialboden vid hamnen, Sjövik. Foto okänd 1935, Fa 27982, Stockholms stadsmuseum, CC BY-NC-SA 2.5 SE (Stockholmskällan).*

Fem år efter byggstarten hade en hel kåkstad vuxit fram, Stockholms första förort. Ett femtiotal hus av varierande storlek och med tillhörande utedass, vedbodas, svinhus och andra uthus låg på en koncentrerad yta. Enligt mantalslängden 1882 var runt 1 000 personer bosatta i den nya kåkstaden. Här fanns också ett par handelsbodas, ett missionshus, några värdshus och en arrestlokal. På en handritad karta från samma år framgår att järnvägen går tvärs igenom samhället och att flera fabriker låg tätt inpå bostadshusen. Bland annat fanns här tidigt ett kalkbruk och en koksfabrik. Många av husägarna protesterade utan resultat mot de smutsiga och dammiga fabrikena (Johansson 1987:241–242).

Marken hade inte dränerats innan de slarvigt byggda husen uppfördes. De var både dragiga och fuktiga och tomterna saknade såväl vatten som avlopp. Det medförde också att vägarna var svårframkomliga med gyttjiga gator och översvämmade diken. Renhållningen var bristfällig eller obefintlig. Sopor, köksavfall och lortvatten slängdes rakt ut och man kan lätt föreställa sig stanken från, avträden, stillastående vatten och dypölar (Johansson 1987:243, 257–258).

Det är inte förvånande att inneväanarna i den här miljön tidigt drabbades av smittosjukdomar och epidemier. Särskilt tyfus var vanligt till långt in på 1900-talet (Johansson 1987:256). Det är just i samband med en epidemi i decem-

ber 1879 som Årstadal för första gången över huvud taget nämns i kommunalnämndens protokoll. Tyfus och andra smittosamma febrar grasserade i Årstadal och nämnden förbjöd vidare bebyggelse tills dess att läkare uttalat sig om platsens lämplighet. Man beslöt också att besiktiga platsen "okulärt". Vid besöket noteras den bristfälliga standarden på många av husen (Johansson 1987:242–243).

En följd av besöket blev att Hälsovårdsstadgan och rätten till allmän hälsovård kom att tillämpas även i tätbebyggda förstäder (Johansson 1987:243). Det innebar bland annat att hälsovårdsnämnden skulle se till att rent vatten fanns tillgängligt för alla att dricka och för matlagning samt att avlopp skulle finnas för att leda bort vatten (Nordisk familjebok 1910 – *Hälsovårdsstadgan*). Den var dock svår att tillämpa i praktiken, markägaren struntade helt enkelt i att göra det som fordrades och en mångårig konflikt inleddes (Johansson 1987:243).

Greven själv får vintern 1882 skarp kritik. Vid en besiktning i ett hus som han hyrt ut, vilket för övrigt var det enda stenhuset i området, noterades en intensiv och obehaglig fuktluft. Innanväggarna var fuktiga, rappningen hade fallit av och teglet börjat vittra. I källaren stod 6 tum vatten och avträdena och soplåren beskrevs som "ytterst snaskiga". Det finns ingen anledning att tro att förhållandena i just detta hus var unika. Misären i Årstadal förvärrades ytterligare när en



*T.v. Nybyggda lägenheter längs med vattnet, t. h. den igensatta Nybodatunneln. Foto Birgitta Larsson 2013.*

häftig tyfusepidemi återigen bröt ut på sommaren samma år. På kort tid insjuknade 46 personer varav sex avled efter en vecka. Provinsialläkaren uppmanade hälsovårdsnämnden att vidta åtgärder och ett beslut kom om att använda desinfektionsmedel på alla avträden. Greven gjorde sig oanträffbar efter att återigen ha blivit ombedd att anordna avlopp och rensa brunnar. Tyfusepidemier fortsatte att härja och många fler avled i sjukdomen. Trots detta uppläts mer tomtmark i närliggande områden och Årstadal blev ökänt som "ett riktigt pesthål" (Johansson 1987:243–245). Inflyttningen fortsatte och intensifierades under och strax efter första världskriget då hyrorna i innerstaden nådde dittills okända nivåer. Detta drev många familjer ut till kåkstäderna där hyorna var jämförelsevis lägre. Enligt den officiella statistiken i början av 1920-talet var trångboddheten nästan dubbelt så stor i kåkstäder som Årstadal som i innerstaden (Johansson 1987: 261–262).

## Människorna

Trots att det inte finns några byggnader kvar från kåkstaden kan man ändå genom arkivmaterial som kartor och fotografier få en viss bild av hur husen såg ut och hur området var organiserat. Vi kan likaså genom protokoll och register få kunskap om hur exploateringsförfarandet gick till och hur man arrenderade ut tomter. Det som förblir dolt är människorna själva och deras vardagsliv.

Den bild vi fått av människorna är till största delen skapad av utomstående som till exempel hälsovårdsnämnden och journalister som tagit fasta på det främmande och förfärliga, det som särskiljde Årstadalsbornas situation från normen.

En tillvaro i smuts och fattigdom i fabrikenas skugga som dessutom likställdes med kriminalitet. Kåkstäderna fick under 1910- och 1920-talen ett kraftigt försämrat rykte. Tidningarna beskrev invånarna som ett hot mot innerstadens säkerhet och de ansågs bråkiga och kriminella. "Förstadsligor" påstods göra nattliga raiderna in mot stadens centrum. Den ensidiga rapporteringen kan ses som ett vapen i kampen mellan arbetarklass och borgarklass där arbetare utan urskilning klassades som slödder och arbetslösa som kriminella. Många av "raiderna" var i själva verket fredliga demonstrationer för arbete, bostad och bröd för dagen (Johansson 1987:262–263).

Ett sätt att få information om människornas vardag vore att göra arkeologiska undersökningar på de små områden som trots allt finns kvar. När kåkstaden i Malmerberget undersöktes arkeologiskt så hittade man oväntade föremål som nyanserade bilden av det fattiga och smutsiga. Detsamma gäller undersökningar som gjorts i andra delar av världen (Lihammer 2011:46–51).

## Årstadal idag

Idag finns ingenting kvar av Årstadal kåkstad. Också de industrier som under 1950- och 1960-talen ersatte slumbebyggelsen har rivits och idag är nästan hela området bebyggt med bostadslägenheter. Det finns några små obebyggda områden kvar men det är svårt att göra sig en uppfattning om hur området såg ut tidigare. Inte ens strandlinjen är densamma. Nybodatunneln som sprängdes för Sveriges första stambana finns kvar i berget men ingången är igensatt.

# Tanto

Tanto var och är inte bara en park utan även en mötesplats och nöjesplats för en mängd människor av olika samhälls-klass och bakgrund. Här anordnades danser och lustspel, här lekte barn och här bildades koloniföreningar för nästan 100 år sedan. Parken har också blivit känd genom att en del av Katarina Taikons böcker om Katitz utspelar sig här.



*Ekermanska malmgården. Foto Birgitta Larsson 2012.*

Tanto ligger i den sydvästra delen av Södermalm och är ett av de största parkområdena innanför tullarna i Stockholm. Södermalms första bebyggelse fanns vid Slussen vilket man kan se på kartor från 1600-talet. De borte delarna var länge utmarker med verksamheter som inte fick plats inne i Gamla Stan. På kartan från 1733 finns t ex många väderkvarnar markerade men också tegelbruk, lergropar, fiskedammar och trädgårdar ([www.stockholmskallan.se/Jamfor-kartor](http://www.stockholmskallan.se/Jamfor-kartor)). Här fanns också en del stora egendomar och så kallade malmgårdar. Det var välbärgade stadsbor som anlade gårdar ute på malmarna med ibland mycket stora trädgårdar och odlingar. Malmgårdarna användes också som sommarnöjen. När industrialiseringen kom igång under 1800-talet förlades många industrier och fabriker till Södermalm och området var länge befolkat av Stockholms fattigaste invånare.

## Tantoområdets olika parkrum

Tantoområdet innehåller flera parkrum. Tantolunden avser den promenadpark som började anläggas 1885 på och runt en bergshöjd i den östra delen av området. Runt Tantoberget som ligger väster om promenadparken finns inte mindre än fyra olika koloniområden. Tantolundens bollplan ligger i mitten av Tantoområdet och Zinkensdamms idrottsplats i nordöstra delen av området. Det parkstråk i nordväst som anlades på 1970-talet, Drakenbergsparken och Ligna, anses nu också ingå i Tantoområdet (Lindroth 2009:13). Området där själva Tantolunden nu ligger, låg på mark som tidigare kallades Zinkensdamm efter den stora gården med samma namn. Zinkensdamms gård försvann i och med att idrottsplatsen anlades 1930.

Två malmgårdar finns fortfarande kvar i Tanto. Den Ekermanska malmgården vars äldsta delar antas vara från 1600-talet, ligger i korsningen Ringvägen och Tantogatan. Gården har fått sitt namn efter en av sina tidigare ägare Carl Fredric Ekerman (Lindroth 2009:26). Idag ägs den av Stockholms stad men disponeras av Högalids hembygds-gård. Malmgården kan hyras för fester, konferenser och andra evenemang.

Molitors malmgård i södra delen av Tanto, också kallad Lilla Tanto, används som privatbostad och ateljé. Här anordnas



*Molitors malmgård med gamla Årstabron i bakgrunden. Foto Ulf Hinders.*



Barn och vuxna åker kälke i Tantolunden, Stockholm (vintern 1917) Foto okänd, Stockholms stadsmuseum, Wikipedia commons.

utställningar och det finns förhoppningar om att i framtiden även arrangera andra typer av events. Belägg finns från 1686 att den fått sitt namn efter den förste eller andre av tre generationer apotekare, som alla hette Christopher Molitor. Den är tydligt markerad på Tilleus karta från 1733. Malmgårdens ligger numera i skuggan av de två Årstabroarna och bara två byggnader finns kvar av den ursprungliga gården. Den timrade huvudbyggnaden revs 1960 och ett par år innan också ett stenhus. Av malmgårdens medicinalträdgård finns inget kvar men däremot innerstadens troligen största parklind med en omkrets på över fem meter, vilken räknas till Sveriges tio mest värdefulla lindar. Den anses vara från 1600-talet och kanske planterades den av en av apotekarna Molitor (Hinders, muntligt meddelande; <http://www.stockholmskallan.se/Jamfor-kartor>; Lindroth 1996:77–78).

Tantolunden i Stockholm var en tillfällig boplats för många romska familjer (Kiveliö et al. 2011:16). En av dem var familjen Taikon som bodde i huvudbyggnaden på Molitors malmgård under delar av 1940- och 1950-talet. Katarina Taikon har skildrat delar av sin uppväxt i Tanto i sina böcker om den romska flickan Katitzi. Hon berättar i en av böckerna om när familjen med släktingar, ett 50-tal personer, flyttade från ett läger i Sköndal till Tanto. Huset i Tanto beskrivs som förfallet, fullt med rättor och omgivet av skrotupplag, koloniträdgårdar och uppdragna småbåtar. Den prunkande trädgård som en gång funnits var borta.

Myndigheterna hade gjort om den till grusplan och sågat ner fruktträden för att ge plats åt tält och vagnar. I boken *Katitzi och Lump-Nicke* berättar hon också om mötet med skådespelerskan Julia Ceasar på friluftsteatern som fanns i parken (Taikon 1974).

## Parken

Tantolunden anlades under ledning av Stockholms förste stadsträdgårdsmästare Alfred Melin som började arbetena med parken 1885. Melin kallade parken för en folkpark vilket kan tolkas som att den i första hand var avsedd för arbetarklassen, men han syftade förmodligen också på att den utformades som en naturlig park med svenskt växtmaterial där alla ytor fick beträdas. Markytan formades så att den skulle påminna om en naturlig ängs- eller hagmiljö och cirka 3 000 träd planterades de första fyra åren. Utmed parkens ytterkant löpte en väg som bildade gräns mot de omgivande kvarteren och inne i parken fanns ett vägsystem med olika stora vägar som löpte i parallella bågar. På parkens högsta punkt anlades en utsiktspunkt (Nolin 1999:30, 215–17).

Vi anläggandet av de offentliga parkerna i slutet av 1800-talet, underströks speciellt vilken nytta de skulle ha för arbetarna och deras familjer. De borgliga värderingarna var norm och man hävdade med en fostrande attityd att

arbetarnas moral och sedlighet skulle höjas och alkohollintaget minska om de fick tillfälle att tillbringa söndagen i en park. Nytt var dock argumentet att familjerna hade rätt till frisk luft som ett avbrott från den hälsovådliga miljön på fabriker och industrier. Parkerna sågs inte längre enbart som en plats för social samvaro utan också som en plats för olika aktiviteter under hela året och planerades därefter (Nolin 1999:246–249).

Barn och barns aktivitetsbehov uppmärksammades också i högre grad än förut. Lek- och idrottsplatser blev vanliga inslag i nyanlagda parker vilket man också kan se i Tanto-lunden. Den första lekplatsen anlades 1897 intill Ringvägen och 1906 iordningställdes en stor oval lekplan i den västra delen av parken (Nolin 1999:217). Lekplatserna avskärmades med trädplanteringar. Under andra världskriget var lekplatsen längs Ringvägen avstängd. Tillgången på olja och bensen var begränsad under krigsåren och bränslekommissionen hade ett stort vedupplag på lekplatsen (Lindroth 2009:149). Kriget gjorde sig också gällande på andra sätt i Tanto. På Tantoberget, som under flera år var avstängt med

taggtråd, fanns det luftvärnskanoner placerade som skulle försvara Årstabron vid eventuella bombattacker (Lindroth 2009:149–150). Fundamenten till luftvärnskanonerna finns fortfarande kvar.

## Koloniområden

Ett karaktäristiskt inslag i Tanto är kolonilotterna. De har sin upprinnelse i potatisbristen under första världskriget. Som del i planerna för att klara landets matförsörjning lät man stadsborna odla upp delar av anlagda parker i staden. År 1916 delades gratis sättpotatis ut och "potatisföreningar" bildades i Humlegården, Björns trädgård och Vasaparken. Ett år senare uppläts sluttningarna i Tanto för samma ändamål och tre koloniföreningar uppstod ur grupper av dessa potatisodlare. En fjärde förening bildades officiellt först 1975, men på markområdet hade man odlat ända sedan sekelskiftet. Tantokolonisterna la ner mycket arbete på att fylla ut skrevor med matjord och att bygga terrasser. Under de första decennierna odlade man nästan enbart nyttoväxter som grönsaker, frukt och bär. Influerade av

*Kolonilotter i Tanto. Foto Birgitta Larsson 2012.*





Teaterstycket *Flickorna i Åskekärr* uppfördes i Tantolunden 1923. Foto okänd, Stockholms stadsarkiv, CC BY-NC-SA 2.5 SE (Stockholmskällan).

andra koloniföreningar, byggde man ganska snart små stugor som blev ett uppskattat inslag i parken. Sommaren 1924 satte friluftsteatern upp pjäsen "Äventyret vid kolonistugan" vilket visar att kolonierna snabbt blivit en välkänd del av Tanto. (Lindroth 2009:102–106).

Efter en period av förfall under 1950- och 1960-talen, då en del stugor hyrdes ut till bostadslösa och användes som året-runtbostäder, fick kolonilottarna ett nytt uppsving på 1970- och 1980-talen. En annan generation av odlare är nu aktiva. Man skulle nästan kunna tala om ett slags gentrifiering av koloniområdena. Från att det till största delen varit människor ur arbetarklassen och lägre tjänstemän som odlade för att bidra till hushållningen, har det nu blivit populärt bland unga bostadsrättsägande södermalmsbor att skaffa sig koloni. Intresset är stort, att ha kolonilott har blivit kult, och på hemsidorna kan man läsa att väntetiden för en lott är minst 20-25 år. En förening rekommenderar endast personer under 45 att anmäla sig till intresselistan för att få en lott (Lindroth 2009:158–161; [www.tantosodra.se/intresseko.htm](http://www.tantosodra.se/intresseko.htm)).

## Nöjesplatsen

Tantoområdet har under olika tider erbjudit ett varierande nöjesutbud. Musik och teater har funnits som fasta inslag från början av 1900-talet. I Tantolunden, precis som i flera andra parker från samma tid, anlades en musikpaviljong som invigdes 1907. För att musiken skulle höras bra var paviljongen öppen och placerades dessutom på en höjd. Repertoaren utgjordes fram till andra världskriget oftast av militärmusik, men efter krigsslutet ändrade man musikutbudet. Intresset klingade dock av och i mitten av 1950-talet användes paviljongen som upplag för parksoffor innan den brann upp en februaridag 1957 (Nolin 1999:265–66; Lindroth 2009:101). Tantofolket, en lokal natur- och kulturförening, bildades 1983 och hade som ett syfte att väcka liv i promenadparken. En ny musikpaviljong ritades av Rolf Sahlström och skänktes till staden och parkbesökarna. Den uppfördes lite nedanför den gamla paviljongen och invigdes 17 juni 1988 med program i dagarna tre men har därefter mestadels stått outnyttjad (Lindroth 2009:168–9). Uppenbarligen har inte dagens användare av parken samma behov eller intressen som sina föregångare.

Den 1 juni 1919 var det premiär på den nybyggda friluftsteatern i Tantolunden. Det var den första fredssommaren efter första världskriget och nöjeslivet i Stockholm slog rekord i nyöppnade teatrar, kabaréer och dansbanor. Friluftsteatern i Tantolunden blev mycket populär och något av en institution som under 42 säsonger (1919–1961) underhöll Tantopubliken med föreställningar av det lättare slaget, folklustspel eller buskis. Det första decenniet framfördes bondlustspel med handlingar, karaktärer och miljöer från den svenska landsbygden. Många av de människor som vid den här tiden arbetade i Stockholm hade sina rötter på landsbygden och kunde identifiera sig med miljöer och handlingar i pjäserna (Lindroth 2009:107–112).

År 1930 sattes succén Söderkåkar upp och från och med nu var handlingarna till största delen förlagda till stadsmiljöer. Man talade inte längre bondmål utan södersnack och rollfigurerna bestod av Söders arbetare, lägre tjänstemän och hantverkare, precis som teaterpubliken. Den hederlige arbetaren ställs i motsats till inställsamma figurer ur borgerligheten. Under 1950-talet går det utför med Friluftsteatern, liksom hela Tantolunden, och sommaren 1961 spelas den sista föreställningen. Två år senare demolerar teaterhusen (Lindroth 2009:118–23, 132–4).

Bredvid den gamla Ekermanska malmgården uppfördes ett par baracker under andra världskriget för sömnad av kläder. Barnavårdsnämnden tog dock över efter kriget och



Bangolf. Foto Birgitta Larsson 2012

lät Högalids ungdomsråd sköta verksamheten från 1948. Platsen fungerade som fritidsgård, ungdomscafé och man arrangerade en mängd olika aktiviteter. Verksamheten vid Tantogården har sedan början på 1970-talet drivits av ett par olika föreningsråd och -centra. Från 1990-talet blev det en scen för livemusik inom pop och rock och under ett par år spelades också buskis igen (Lindroth 2009:178–180). I mars 2009 brann Tantogården ned. Planer finns att bygga bostäder på platsen men idag (2013) fungerar platsen som parkering för husbilar ([http://www.svd.se/nyheter/stockholm/oviss-framtid-for-tantogarden\\_2584479.svd](http://www.svd.se/nyheter/stockholm/oviss-framtid-for-tantogarden_2584479.svd)). Om Friluftsteatern och Musikpaviljongen slogs igen efter publikens svikande intresse så fanns efter branden en önskan från Södermalmsborna att Tantogården skulle byggas upp igen. En namninsamling gjordes bland annat på webben direkt efter branden (<http://namninsamling.se/index.php?nid=3100>). Här förefaller dock Stockholm stad ha en annan åsikt.

## Idrottsplatsen

Tanto har hela tiden varit en plats för aktivitet och sport. Bollplanen anlades 1906 och Zinkensdamms idrottsplats 1930. Gympa har funnits sedan 1940-talet och Bangolfen startade 1950. 1991 sattes korgar upp för diskolf. (Lindroth 2009:13,



Korg för diskolf. Foto Birgitta Larsson 2012

167, 174, 183; Nolin 1999:217). Idag har Friskis o Svettis gratis pass under sommaren. Det är också många som joggar eller promenerar i området och på sommaren blir platsen en populär solstrand och badplats.

## Mötesplatsen

Tanto har i alla tider varit en plats för att träffa vänner och umgås. Från flanörer i promenadparken till dagens joggare, familjer på söndagsutflykt, kärlekspar och utelligare. Listan kan göras lång över hur parken utnyttjats.

Folkrelser och demonstrationer har använt parken för olika aktiviteter. Frälsningsarmén och Maranatarörelsen hade tälmöten och väckelsemöten i Tanto under 1950- och 1960-talen (Lindroth 2998:154). Den har också använts för festivaler. Pridefestivalen har sedan starten 1998 anordnats i Tantolunden med undantag av tre år. På 15-årsjubileet sommaren 2012 deltog ca 50 000 personer i paraden ([www.stockholmpride.org/2012/Nyheter-infor-2012/De-deltog-i-arets-Pride-Parade/](http://www.stockholmpride.org/2012/Nyheter-infor-2012/De-deltog-i-arets-Pride-Parade/)). Glädjen under festivalen står i skarp kontrast till den fördömande attityden mot hbt-personer under parkvakternas tid på 1940-talet. De rapporterade regelbundet om osedliga handlingar. Den offentliga toaletten var tidvis en mötesplats för homosexuella och parkvakterna föreslog att den skulle rivas och ersättas med enkla pissoarer (Lindroth 2009:148, 175–6).

## Baksidor

Tanto har inte alltid varit förknippat med positiva evenemang. Fylleri med spritfester förefaller ha varit ett vanligt återkommande problem inte minst under parkens nedgångsperiod under 1950- och 1960-talet då många av de fasta arrangemangen försvann och en del missbrukare höll till i parken. Det finns rapporter om ett ökat antal incidenter då motbokssystemet upphörde 1955 och sprit inte längre var ransonerat. På Tantoberget blev skyttevärnen som hade uppförts under andra världskriget sommarbostäder för missbrukare. Också skötseln av parken verkar blivit eftersatt, klagomål på döda träd, dålig belysning och för få parksoffor noteras. Vandalisering, rån och "fula gubbar" är också förseelser som upprepade gånger rapporterats. Oron över att ens barn skulle råka ut för pedofiler är inget specifikt för vår tid. Parkleken, en verksamhet med speciellt anställd lekpersonal vid lekplanerna i Stockholms parker, startade i slutet av 1930-talet och både personal och föräldrar rapporterade redan från början att pedofiler besökt lekplat-

serna. Detta föranledde att en grupp parkvakter anställdes i början av 1940-talet (Lindroth 2009:146–157).

Sedan parken anlades i slutet av 1800-talet har den haft många olika funktioner och använts av en mängd människor med olika bakgrund och av olika anledningar. Södermalm anses som det socialgruppsmässigt mest blandade innerstadsområdet (Lindroth 2009:13). De grupper som använt parken på sätt som bryter mot normen är det svårt att hitta material om i den tryckta litteraturen. Missbrukarnas och de hemlösas historia finns inte med i den "stora historien", deras berättelser måste hittas på andra vägar. De har sällan själva kommit till tals, det är andra som skrivit om dem. Det faktum att så många sökte sig till parken visar att det inte fanns någon annanstans att ta vägen. Man kan ana orsak och verkan. Det är också svårt att hitta lättillgänglig information om romerna och hur de använt parken som tillfällig bostadsort. Vore det inte för Katarina Taikons böcker skulle vi veta mycket lite om livet i Tanto. Romerna skymtar till här och där med en kort rad men de har inte inkluderats i den stora berättelsen om Tanto. Ett kort bildklipp ur svts arkiv från ett romskt bröllop 1954 ger viss information om hur boplatser såg ut, men det är filmat och vinklat från en utomståendes perspektiv (<http://www.svtplay.se/klipp/132691/brollop-1954>).



# Långholmen

Långholmen är en lummig långsträckt ö i sundet mellan Södermalm och Kungsholmen. De vackra omgivningarna till trots, gömmer denna stadsoas mörka historier om avrättningar, missförhållanden, orättvisor, sorg, längtan och utanförskap från en fängelseepok som varade i drygt 250 år. Här har tusentals människor passerat, alla med sin egen berättelse. Under tiden som fängelset varit i bruk har synen på fångvård, fängelser och straff genomgått stora förändringar. Förändringar som är del av det moderna samhällets framväxt.

## Spinnhuset

Fängelseepoken inleds 1724 då Långholmens rasp- och spinnhus öppnades i den gamla ombyggda malmgården Alstavik. Intentionen var att få bort arbetslösa och tiggare från gatorna samt att hindra kvinnor från att "löpa med korgen", det vill säga bedriva prostitution. Det var ett välkänt faktum att det under täckmanteln fruktförsäljning erbjöds mer än bara frukt. På spinnhuset skulle dessa personer sättas i arbete till dess att de skaffat sig eget arbete på annat håll. Det fanns också ekonomiska motiv till att upprätta ett spinnhus. Spinnhuset arrenderades av privatägda företag som kunde utnyttja den billiga arbetskraften. Det ska till och med ha utlovats belöningar till poliser för att de skulle fånga in så många tiggare och arbetslösa som möjligt (Rudstedt 1972:14; Lager 2006:110).

Efter femton års verksamhet gör man en sammanfattning av vilka som varit intagna. Där finns till exempel pigan Margareta som rymt från sin tjänst och tjuvkonan Liskan som efter att ha fått ris och gjort kyrkoplikt, det vill säga offentligt bekänt sin synd i kyrkan och gett uttryck för sin ånger, blir dömd till tre års arbete. Pigan Johanna skickas till spinnhuset av sin matmor Christina Oxenstierna med motiveringen att hon är trög och vanartig och begär att hon ska sitta "en tvenne eller trenne år, allt som man ser att hon sig ändra och bättra vill" vilket inspektoren utan invändningar går med på (Rudstedt 1972:14–16). Vad som ligger bakom denna anklagelse kan man bara spekulera i men makt-språket är tydligt. En udda grupp kvinnor var de så kallade gråkoltarna som under en kort tid var intagna. Gråkoltar var namnet på en radikal frikyrklig grupp som ordnade egna

gudstjänster utanför kyrkolokalen vilket var olagligt. De blev därför dömda till åtta månaders arbete på spinnhuset men vägrade att spinna med förklaringen att Gud inte tillät dem att arbeta. Ledningen försökte med både svält och mörkrum men inget hjälpte. När strafftiden var avverkad frigavs de inte utan fördes till Södra stadshuset och efter ett halvår där, vidare till Rådhusets källarvalv. Efter ett par år av svält och misär gjorde de alla avbön (Rudstedt 1972:40; Hallberg 1998, 53-54).

Arbetet som bestod i "ulls skrubbande, kardande och spinnande samt garnets vidare beredande" var hårt och dagarna långa. Från 1731 berättas att väckning sker redan klockan 4 och en timma senare börjar arbetsdagen som pågår ända till 7, 8 eller 9 på kvällen. Maten var som på alla institutioner knapp och enformig, vilket illustreras av att veckans matsedel var densamma under 16 års tid! Rymningar föreföll åtminstone i början varit relativt vanliga och en del lyckades hålla sig borta i många år (Rudstedt 1972:21, 23, 31–32; Rudstedt 1989:225).

Spinnhuset byggdes ut och stod klart 1754 med två flygelbyggnader och en kyrka så att en innergård skapades. Efter tillbyggnaden fanns plats för 200 personer. Spinnhuset fick nu en funktion mer som regelrätt fängelse och fångar fördes hit från andra anstalter. (Rudstedt 1972:36, 39; Lager 2006:110). En av de mer välkända fångarna under 1700-talet var Magdalena Rudenschöld. Hon hade deltagit i en konspiration mot den förmyndarregering som bildades efter Gustav III död och blev dömd till döden men lyckades få straffet omvandlat till livstid på spinnhuset. I sin självbiografi beskriver hon sin tid i spinnhuset under åren 1794–96. Det är uppenbart att hon tack vare sin sociala status hade en mängd förmåner som inte andra fångar hade. Bland annat hade hon två rum och kök till sitt eget förfogande med egna möbler (Rudstedt 1972:83–87).

En omorganisation sker i mitten på 1820-talet, man bygger ut och ändrar namn till Södra korrektionsinrättningen. Samtliga kvinnliga fångar flyttas 1827 till en ny anstalt på Norrmalm och under nästan 100 år blir Långholmen ett fängelse för enbart män. Flytten av de 300 kvinnorna som skedde nattetid och per båt var avsedd att göras i



Kronohäktet Långholmen, Philadelphiaceller i tre plan. Foto Birgitta Larsson 2012.



Kronohäktet Långholmen. Auburncell. Foto Birgitta Larsson 2012.

det tysta, men uppenbarligen hade nyheten ändå nått allmänheten som samlades och nyfiket betraktade det hela (Rudstedt 1972:109–116).

## Cellfängelset

Ungefär samtidigt börjar man också intressera sig för nya synsätt inom fångvården. Hittills hade straff för grova brott ofta inneburit dödsstraff eller livstid på en fästning. För mindre brott var olika offentliga skam- och kroppsstraff vanliga. På fästningen eller i fängelset förvarades alla fångar tillsammans i ett gemensamt rum och fängslades i bojor och kedjor. Uttryck som att man "slogs i järn" var bokstavligt, smeden smidde järnen direkt på kroppen och många fångar bar på smidda bojor med lås i årtal (Lager 2006:110).

De nya tankegångarna innebar att man fokuserade på psyket mer än på det kroppsliga, det var själen som skulle tuktas i stället för kroppen och själva frihetsberövandet var kärnan i straffet. Bättring skulle ske genom självrannsakan och ånger, vilket uppnåddes genom att man i tysthet och ensamhet tänkte över sitt brott medan man arbetade. För att kunna göra detta krävdes en annan typ av fängelse med individuella celler. Genom att avskilja fångarna från varandra så skulle man förutom att uppnå den stillhet som krävdes, också undvika dåligt inflytande från medfångar. Den enskilde fången skulle helst bara komma i kontakt med fängelsepersonal och präst. I USA hade man under en tid experimenterat med olika typer av cellförvaring av fångar och två olika system utvecklades (Rudstedt 1989:216–217).

I Philadelphiasystemet var tanken att fången skulle tillbringa all tid ensam, dag som natt, och utföra arbetet i cellen. Fängelser av Philadelphiatyp byggdes i flera plan kring ett öppet ljusschakt i mitten. Runt om löpte balkongbryggor i varje våningsplan. Ofta satte man upp ett nät under tredje våningen för att förhindra självmordsförsök. Cellen hade ett fönster vilket satt så högt upp att man endast såg himmelen. Allt för att isolera fången så mycket som möjligt.

I Auburnsystemet var cellerna placerade rygg i rygg med ljusinsläpp från korridoren genom galler i och ovan dörren. Eftersom de här cellerna var avsedda att användas enbart nattetid då fångarna inte arbetade så var de mycket mindre, ca 3 kvm. Dagen tillbringade fångarna under sträng uppsikt och tystnad i korridoren (Åman 1976:112–115; Rudstedt 1989:216–217).



*Kronohäktet på Långholmen. Foto Birgitta Larsson 2012*

I den debatt som fördes i Sverige förespråkades Philadelphiasystemet och efter riksdagsbeslut 1840–41 bestämdes att rikets fängelser skulle utrustas med celler. På 35 år byggdes 45 cellfängelser runt om i landet. På Långholmen resulterade riksdagsbeslutet initialt i att man 1849–50 byggde om en före detta klädesfabrik och inrättade Kronohäktet. Häktet var ursprungligen avsett för fångar med korta straff (Rudstedt 1989:217, 227).

En expansiv byggnadsperiod inleddes på 1860-talet och avslutades med uppförandet av Centralfängelset 1874–1880. Det bestod av fyra flyglar i form av en solfjäder med en halvcirkelformad administrations- och bevakningsenhet i mitten varifrån man hade god uppsikt över alla flyglar på en gång enligt den panoptiska principen. Centralfängelset var planerat efter de regler som gällde för fångar med

långa strafftider. Först skulle man sitta isolerad i två-tre år, därefter deltog man i arbetet under dagen men låstes in i ensamhet under natten. Detta gjorde att man byggde två olika typer av flyglar. Den första tiden satt man i de två bakre flyglarna med Philadelphiaceller som var av samma typ som i Kronohäktet. Sedan blev man förflyttad till de två främre flyglarna med Auburnceller. Centralfängelset var ovanligt eftersom det kombinerade de två systemen (Åman 1976:114; Lamroth 1990:21–27).

Livet i cellen var inte så humant som man först hade föreställt sig utan bröt ner fångarna psykiskt. Strävan efter total isolering tog sig uttryck i regler som att man var tvungen att bära en huva med hål för ögonen under den halvtimme man fick vistas ute på rastgården. Anledningen var att man inte skulle bli igenkänd av någon medfånge

Bödeln höjde bilen . . . den föll . . . men träffade ej rätt. Eggen träffade i stället i närheten af ena skuldran. Ej ett ljud hördes från delinqventen.

Ännu en gång höjdes bilen . . . nacken träffades, men hufvudet skildes ej från kroppen!

Bland åskådarna blef det en förfärlig uppståndelse. Qvinnor, ja starka män, afsvinnade. Synen var ohygglig!

För tredje gången höjdes bilen — och hufvudet rullade på marken!

Så hafva nu de två brottslingarne försonat sina brott mot samhället. När detta samhälle tager deras lif, anser det sig vara försonadt.

Det är en försoning som i rätt nedstigande linie härstammar från det Mosaiska "öga för öga, tand för tand".

Men kan samhället lägga handen på sitt hjerta och frimodigt säga: jag har gjort allt för dessa, hvilkas hufvuden rullat ned för galgbacken? De voro oförbätterliga. De måste slagtas som djur.

Kunde ej Hjert med sin karaktär, sin kraft i beslut och sin ovedersägliga ambition ej ha blifvit vänd till något bättre, om meniskorna varit mindre kärlekslösa utom fängelset och om våra fängelser ej varit sådana de äro?

Kunde ej Tektor med sitt för alla intryck — onda som goda — emottagliga sinne sedermera ha fått en bättre riktning än det han fick i barndomen?

Lagen vill ej svara härpå. Den aflugger denna gordiska knut med sitt svärd.

Ett högst orätt — och när det gäller lif ett himmelskriande — sätt, att lösa en sådan knut.

Men den skall nog lösas i sinom tid!

STOCKHOLM, AKTIEBOLAGET FORSETE, 1876.

Utdrag ur *Sann skildring af mördarne Hjerts och Tektors lefnadsäventyr och sista stunder/af K. R...* 1876. Stockholm, CC BY-NC-SA 2.5 SE (Stockholmskällan).

(Lager 2006:146). Man fick inte heller häva sig upp för att se ut genom fönstret i sin cell. För att kontrollera att detta inte skedde skulle ett dammlager lämnas i fönstersmygen (Rudstedt 1989:220). Övervakning, kontroll och disciplin var grundpelarna. Ett sätt att bli övervakad som upplevdes obehagligt var när fängsvaktaren iakttog fången genom det lilla titthål som fanns i dörren. Här kunde fängsvaktaren stå tyst utan att fången visste om det (Lager 2006:148).

Dödsstraffet användes fortfarande vid grova brott under hela 1800-talet. De sista offentliga avrättningarna skedde 1876 då två rån mördare halshöggs med bila. Enligt en samtida skrift besöktes avrättningarna av 3000 respektive

700 människor (*Sann skildring af mördarne Hjerts och Tektors lefnadsäventyr och sista stunder/af K. R...* 1876). Det är värt att notera att författaren av skriften, K.R. är kritisk till dödsstraffet.

Året därefter lagstodgades om att offentliga avrättningar skulle upphöra och att de i fortsättningen skulle ske på fängelsegård genom halshuggning. Den sista avrättningen på Långholmen verkställdes 23 november 1910 då rån-mördaren Johan Alfred Andersson Ander halshöggs med giljotin. Det blev också den allra sista avrättningen i Sverige och den enda gången som giljotin användes. Andersson Anders kvarlevor skickades för obduktion i Uppsala och hans kranium finns fortfarande i den anatomiska samlingen. Giljotinen som var importerad från Frankrike finns nu på Nordiska museet. Dödsstraffet avskaffades helt i Sverige 1921. (Rudstedt 1972:183–184, 231; Lager 2006:8; Svanberg, muntligt meddelande).

Den förändrade synen på fängsvården, straff och behandlingen av fångar är del av det moderna samhällets framväxt. Förändringsprocessen ser man också genom att studera vad man straffades för. Våldsbrott och stöld är också i vår tid oacceptabelt. Typen och längden av straff varierar men de flesta av oss delar värderingen att det är fel att använda våld och att stjäla. Däremot så har vår syn på andra frågor förändrats.

I slutet på 1800-talet och i början av 1900-talet fanns flera politiska fångar på Långholmen. Den socialdemokratiska agitatorn August Palm dömdes 1887 till tre månaders fängelse för smädelse av riksdagen. Året efter dömdes Hjalmar Branting som så småningom skulle bli Sveriges förste socialdemokratiska stadsminister för hädelse. (Rudstedt 1972:168–170).

Hinke Bergegren som också var socialistisk agitator och skribent, propagerade för preventivmedel på en rad offentliga föreläsningar i början på 1900-talet. För det blev han dömd till två månaders fängelse för att ha "sårat tukt och sedlighet". En följd av hans agerande blev tillkomsten av en lag, Lex Hinke, som innebar att det blev förbjudet att informera om och propagera för preventivmedel, en lag som gällde fram till slutet av 1930-talet. Att vår syn på sexualitet har förändrats kan också illustreras av att ett homosexuellt par, Frans Pettersson och Lars Johansson, 1897 dömdes för "otukt som mot naturen är" och fick tre månaders straffarbete på Långholmen. Fram till 1944 var det olagligt att ha sexuell

umgänge med någon av samma kön. ([www.stockholmskallan.se/Soksida/Post/?nid=27797](http://www.stockholmskallan.se/Soksida/Post/?nid=27797) [2013-03-27], [www.stockholmskallan.se/Soksida/Post/?nid=17837](http://www.stockholmskallan.se/Soksida/Post/?nid=17837) [2013-03-27]).

Offentlig kritik av missförhållanden på Långholmen framfördes av Else Kleen, en radikal journalist som våren 1939 gjorde en anmälan om detta till justitieministern. I sin skrivelse bifogade hon uppteckningar av förhör med en del frigivna fångar samt ett exemplar av romanen *Gröna ön* som var en beteckning för fängelset på Långholmen. Romanen som kritiskt skildrade förhållandena på fängelset var skriven av en frigiven fånge men förordet hade Else Kleen skrivit. En utredning tillbakavisade påståendena om misshandel på fångvårdsanstalten som grundlösa. Som författare till förordet var Kleen ansvarig för publikationen och blev åtalad och dömd för ärekränkning och falsk angivelse och dömdes till två månaders fängelse. Kleen har dock av eftervärlden fått upprättelse genom att hon ansågs vara en av de pådrivande till den stora fängelsereformen 1946 och beskrevs samma år av den nya justitieministern som en "ovanlig pionjär i humanitetens tjänst". (Else Kleen, <http://www.nad.riksarkivet.se/sbl/artikel/11564>, Svenskt biografiskt lexikon (art av Hilding Eek), [2013-03-26]; Rudstedt 1972:203).

## Avskaffandet av cellfängelsesystemet

I och med att *lagen om verkställighet av frihetsstraff* trädde i kraft 1946 så upphörde i princip cellsystemet. En uppluckring av det hade skett långt tidigare, redan 1921 kom en lagändring som innebar att fångar som avtjänat ett år kunde få arbeta tillsammans med andra fångar (Rudstedt 1972:193). Nu skulle den intagne behandlas med aktning för hans eller hennes människovärde. Förändringar i det dagliga livet medförde att man hade fri tillgång till böcker och tidningar och det fanns inga inskränkande föreskrifter när det gällde brevskrivning eller besök. Man fick rätt att ge cellen, som nu blivit bostadsrum, en personlig prägel och att sätta upp bilder. Permission infördes som rutin efter viss avverkad strafftid (Rudstedt 1972:222).

Långholmens byggnader var helt föråldrade efter den nya reformen 1946 och det var genom en överenskommelse mellan staten och Stockholms stad meningen att fängelset skulle flytta ut senast 1955. Av olika anledningar blev det fördröjt och Långholmens fängelse kom att användas kontinuerligt ända fram till nedläggningen 1975 (Lamroth 1990:17–36).

## Idag

Nu för tiden besöks Långholmen mest av flanörer, joggare, övernattande turister och konferensgäster, och på sommartid av badlystna stadsbor. En vacker strandpromenad löper runt hela ön.

Med undantag av Centralfängelset som revs 1982 så är många av de större byggnaderna bevarade på Långholmen. Kronohäktet är omgjort till hotell, vandrarhem och restaurang och drivs av *Långholmen Restaurang och Hotell AB* ([www.langholmen.com](http://www.langholmen.com)). Gästerna bor i de gamla ursprungliga men helt nyrenoverade cellerna. Fängelset har blivit ett koncept och en affärsidé. Gamla fängelsejournaler finns på väggarna i vandrarhemscellerna där man kan läsa om interners öden. I receptionen finns randiga fångtröjor till salu och puben heter Finkan. Det är intressant att jämföra fängelset med Beckomberga sjukhus där man uppenbarligen strävar efter att skaka av sig gamla associationer. Att vara kriminell är åtminstone inte idag belagt med samma skam som att vara psykiskt sjuk.

Ett litet fängelsemuseum berättar om fängelsets historia. Några fångars livsöden berättas, dock inte av dem själva utan genom arkiv och register. En gammal dörr ifrån en nattcell finns utställd och en dagcell är möblerad med säng, bord och spottkopp. Det finns också en modell av den giljotin som användes vid Johan Andersson Anders avrättning 1910.

I Fasta paviljongen som var en fristående byggnad och avsedd för speciellt rymningsbenägna eller aggressiva fångar, är det numera folkhögskola och precis intill ligger en nybyggd förskola. De byggnader som användes som personalbostäder finns också kvar. Olika företag som sysslar med gamla hantverk finns numera inhysta på Knaperska, ett snickeri huserar i gamla tvätten och på Henriksvik finns Bellmansmuseet.

# Dihlströmska och Grubbens – för de allra fattigaste

Under andra hälften av 1800-talet fick fattigvården både i staden och på landsbygden nya och fastare former på ett mer reglerat sätt än tidigare. Det som på landet kallades fattiggård, hette i staden försörjningsinrättning. I Stockholm skiljde man "de förskyllt och de oförskyllt fattiga" åt, och fördelade dem på olika institutioner med inbördes rangskilnader. Allra längst ned på skalan stod arbetsinrättningen på Södermalm för de "kringstrykande och bettlande lättingar" som inte bara saknade möjlighet att försörja sig, utan även ansågs vara ovilliga att arbeta. I stadgarna står att de i utbyte mot arbete skulle få "nödtorftig föda, kläder och husrum". Genom arbetet ville man "... söka ombilda dem till ordentliga och gagnelige samhällsmedlemmar". Försumbart bättre anseende hade försörjningsinrättningen på Kungsholmen där det även fanns en stor sjukavdelning och en stor "därhusavdelning" (Åman 1976:134–135; Müller 1906:323–324).

Standarden var långt under den på fångelser och vad man då kallade sinnessjukhus. Den snabba befolkningsökningen i Stockholm som resulterade i ökat tryck på fattigvården, förklarar till viss del den låga standarden. Den största anledningen var dock att man inte hade någon förhoppning om de intagnas förbättring och återförande till samhället vilket man trots allt hade i fångelser. På inrättningarna hade man gett upp, vilket resulterade i en mycket låg respekt för de intagnas människovärde. Dessutom var man rädd att en förbättrad standard skulle dra till sig ännu fler (Åman 1976:136–138).

## Dihlströmska

Stockholms stad köpte 1844 in en gammal klädesfabrik och gjorde om den till en upptagningsanstalt för arbetslösa och hemlösa personer. Fastigheten låg i hörnet av nuvarande Glasgatan och Nytorvgatan, uppe på berget ovanför Stadsgården. *Stockholms stads södra arbetsinrättning* öppnade den 7 december 1844 men då under namnet Stockholms stads allmänna arbetshus.

Lokalerna, som ställdes i ordning på några månader, var ursprungligen tänkta som en provisorisk lösning men inrättningen blev kvar till 1905 då den flyttade till nybyggda lokaler vid Maria Bangata. Fastighetstomten begränsades åt norr av stadsgården men Katarinavägen var ännu inte byggd så den var större än idag. Byggnaderna som låg längs Glasbruksgatan inreddes till logement, arbetsal, sjukrum, förråd och ångkök. Alla fönster som vette åt gatan murades av någon anledning igen, rummen vitlimmades och utrustades med eldstäder. Under åren genomfördes omfattande om- och tillbyggnationer, bland annat tillkom matsal, kyrksal, fler verkstäder och ett separat tvättthus (Müller 1906:319–322, 337, 359–360).

Arbetsinrättningen hade plats för 100 män och 50 kvinnor, ett antal som med åren kom att mångdubblas. Under de 60 år som arbetsinrättningen var i bruk, var nästan 70 000 personer intagna under kortare eller längre perioder (Müller 1906:319–322, 355). Arbetsinrättningen kallades populärt för Dihlströmska efter den förra ägaren och de intagna kallades Dihlströmmare, benämningar som hängde kvar även efter att inrättningen flyttat till nya lokaler. Hjonen, som de intagna kallades, lär själva ha kallat platsen för "träffen" eftersom man förr eller senare träffades där (Stenberg 1881:198). De flesta av de intagna var ensamstående, medelålders eller gamla. Många var sjuka både fysiskt och psykiskt och en del var alkoholiserade. (Åman 1976:136). Även barn som övergavs eller kom från svåra hemförhållanden ställdes under fattigvårdens ansvar och placerades på arbetsinrättningen. Fram till 1885, då man slutade att remittera barn, var totalt ca 900 barn intagna på arbetsinrättningen. De flesta barn var intagna under de första 20 åren. De fick viss undervisning på anstalten. I början sköttes undervisningen av ett läskunnigt hjon men så småningom anställdes en lärare. Lektioner hölls två timmar varje dag utom söndagar under vinterhalvåret (Müller 1906:353–355, 390–391, 398).

## Organisation, styrning och anställda

Arbetsinrättningen lydde under en direktion med ledamöter som valdes in årligen från stadens åtta församlingar, vilka i



*Stockholms stads södra arbetsinrättning. Foto t. v. Stockholms stadsmuseum, bildnummer F31639L, t. h. Birgitta Larsson 2012.*

sin tur stod under stadsnämndens ledning. Arbetsinrättningen bestod av två avdelningar. Den ena hade ansvar för att förse människor med material för arbete i hemmet. Denna grupp bodde alltså inte på inrättningen. Det rörde sig främst om att spinna, väva eller sticka. Den andra avdelningen bestod av det egentliga arbetshuset vilket var indelat i en kvinnlig avdelning som leddes av en förestånderska och en manlig avdelning som leddes av en så kallad syssloman. Alla hjonerna lydde under tjänstehjonsstadgan och de fick inte lämna området utan föreståndarens tillstånd (Müller 1906:323–324).

Reglerna för arbetsinrättningen ändrades vid flera tillfällen, en viktig förändring var att man från 1855 också tog emot personer dömda till arbete vilket delvis gjorde det till en tvångsarbetsanstalt. De som var dömda till arbete var skyldiga fattigvården pengar och arbetade på detta sätt av sin skuld. Varje arbetsdag var värderad till en viss summa och när skulden var avbetald så fick man lämna inrättningen.

Exempel finns också på att en viss del av skulden avskrevs (Müller 1906:325, 378–379).

Förutom föreståndare och syssloman anställdes också en materialförvaltare, en förste och andre tillsyningsman, en läkare och en predikant. Ganska snart tillkom också en baderska, en tvätterska, en marketenterska och en portvakt och allt eftersom verksamheten växte anställdes ytterligare några personer. Müller, som själv satt i styrelsen de sista sju åren innan flytten 1905, var kritisk till att det fanns så lite bevakningspersonal anställd och understryker, i sin bitvis mycket kritiska bok om fattigvården och Dählströmska, hur motvillig styrelsen var till att anställa mer personal. Där personalen inte räckte till använde man för att spara pengar så kallade "pålitliga hjon". De anställdas löner, som generellt ansågs ligga lågt, utgick dels i form av natura som bostad, ved och ljus och dels i kontanter. Instruktionerna angående anställd personal förskriver att de "skola vara ordentliga, påpassliga och nyktra". De var förbjudna att försälja eller

utdela brännvin och inte begära att arbete utfördes för egen personlig nytta (Müller 1906: 340–341).

Trots att Müller är kritisk till mycket på arbetsinrättningen och har en human hållning, skildrar han verksamheten och de intagna utifrån ett maktthavarperspektiv. Detta kommer tydligt till uttryck när han skriver om den anställda personalen och där han antyder att det funnits missförhållanden: "Om under Arbetsinrättningens mångåriga bestånd beklagliga händelser någon gång inträffat genom en eller annan tjänsteinnehafvares pliktförgätenhet, får därefter icke en stor och aktningsvärd tjänstemannakår bedömas. [...] Men dess bättre, har tiden utplånat minnet af dylika tilldragelser, och styrelsen har kunnat sätta sin fulla tillit till den anställda personalens redbarhet, ordningssinne och vaksamhet, hvilka egenskaper i all synnerhet utmärka den nuvarande tjänstemannakåren vid Arbetsinrättningen." (Müller 1906:347).

En av samtidens författare, August Stenberg, ger en helt annan bild av sysslomän och vaktmästare i sin skildring av Dählströms inrättning som han kallar Stockholms stads strykinrättning. Han berättar om berusade portvakter och brutala vaktmästare som med käppar och piskor slår och misshandlar de intagna regelbundet. Många gånger var misshandeln så illa att läkare måste tillkallas. Vid ett tillfälle yrkar läkaren ansvar men portvakten går fri tack vare en syssloman som uppenbarligen även han har alkoholproblem. Vid ett annat tillfälle blir denne syssloman tagen till Klara polisvaktkontor på grund av att han är "överlastad" och där kommer det också fram att han förskingrat ansevärliga summor av arbetsinrättningens medel. Han avskedas, men även nästa syssloman visade sig förskingra stora summor vilket uppdragades efter att han begick självmord (Stenberg 1881:200–202, 207).

Inrättningen hade 11 celler i en arrestavdelning som låg i en långa längs med Glasbruksgatan (Müller 1906:360). Skrik och jämmerrop från arresten kunde ofta höras av förbipasserande. Stenberg hävdar att de intagna hade sämre rättigheter än fångar på straffanstalter eftersom deras klagan blev hörd vilket den inte blev på inrättningen. Som exempel ger han en ung man som ångrat att han skrivit kontrakt med inrättningen och ville få det annullerat. Vid sin förfrågan blev han misshandlad och dessutom bussade sysslomannen sin hund på honom. Dagen efter skrev en annan intagen en rapport till översyningsmannen som skickade den vidare till sysslomannen. Resultatet blev straffarbete för angivaren (Stenberg 1881:202).

Prygel var mer vanligt förekommande under den tidigare delen av inrättningens verksamhetstid. De flesta noterade förseelserna från hjonens sida var rymningar och dryckenskap. Insmuggling av brännvin var vanligt och många hjon förefaller ha varit alkoholiserade. Vid åtminstone två tillfällen var det uppror. Vid ett av dem samlades 800–900 hjon på gården och trängde även in på kontoret varpå polis tillkallades (Müller 1906:381–382). Vad anledningen till dessa oroligheter var framgår inte av återgivelsen.

## Arbetet

Från 1855 var de som frivilligt sökte till arbetsinrättningen tvungna att skriva på ett kontrakt där de under tre månaders tid förband sig till arbete, lydning och ordning. Det fanns från början en strävan att ta till vara de intagnas yrkeskunnet men det förefaller som om man brytt sig allt mindre om det vartefter åren gick. Anledningarna var många; bristande kännedom om de intagnas yrkesbakgrund, svårigheter att hitta lämpligt arbete, att inrättningens ekonomi sattes främst och en rädsla att konkurrera med den fria arbetsmarknaden utanför inrättningen. Vanliga arbeten inom inrättningen var skomakeri, skradderi, snickeri, smide och plåtslageri samt vedsågning. För kvinnor var det tvätt, mangling, sömnad, strumpstickning och rengöring. Arbetsinrättningen förefaller generellt ha haft svårt att hitta tillräckligt med arbete till de intagna och vände sig ibland till staden för att få hjälp att finna lämpligt arbete. Man hade också svårt att få avsättning för det tillverkade, det var till exempel överproduktion av strumpor och makadam vilket ledde till låga priser (Müller 1906:352,372–377).

Under åren 1847–1875 arbetade många med gaturenhållning. Det fanns en lång tradition av att använda intagna på straff- och arbetsanstalter till renhållning av gator och torg och uppenbarligen ansåg myndigheterna att detta kunde vara lämpligt även för arbetsinrättningen. Man lyckades inte få avtal med staden men däremot med privata husägare och verksamheten växte över tid till att omfatta 845 fastigheter. Från tidiga morgonen till sena kvällen arbetade 200–300 hjon under ledning av fem uppsyningsmän på gator och torg. Verksamheten fick dock kritik. I fattigvårdsnämndens protokoll 18 maj 1868 finns följande kommentar: "Också ser man öfverallt de till gatusopning indelade hjonen på trappor till krogar och, om sommaren, på aflägsna, gräsbeväxta gator och öppna platser föra ett lättjefullt och sysslolöst lif, utan att detta, då de äro spridda på så vidsträckt yta, kan förekommas." (Müller



1906:375–376). Kritiken från myndigheterna gällde alltså inte att arbetet var påfrestande med långa dagar utan bristen på ordning och disciplin.

Stenberg ser återigen saker ur en annan vinkel och är lättad att renhållningsarbetet tagit slut: "Vem minns icke med avsky denna tid då hjonen strax efter midnatt drevs ut med en lifen torffig fickmotsäck att förrätta gatsopningen. Nattkylan, vakandet, kamratlivet, den otillräckliga födan, allt detta gjorde att de av svält och arbete enerverade hjonen försökte alla möjliga medel för brännvins åtkomst [...]" (Stenberg 1881:199). Verksamheten upphörde på grund av betydande ekonomiska förluster och ersattes av stenhuggeri och makadamslagning (Müller 1906:376–377).

Hjonen kunde också bli rekviderade till arbeten utanför inrättningen, så kallade utarbeten, men de ansågs vara moraliskt fördärliga: "Den nästan okontrollerade frihet, som sålunda gafs de utomhus sysselsatta hjonen, framkallade missbruk av svåraste art". Den minskade arbetslusten och disciplinen ansågs ge inrättningen ett dåligt rykte och hjonen försämrad moral (Müller 1906:377–378).

Disciplin var ett grundläggande drag på inrättningen. Klockan fem varje morgon var det väckning enligt den dagordning som satt uppsatt i de olika lokalerna, följt av frukost klockan 6 respektive 7. Manliga och kvinnliga hjon åt separat. Sedan arbetade man fram till klockan sex med en timmas lunch. Halv tio skulle det vara tyst på logementen (Müller 1906:380).

Man fick en viss kontant ersättning för sitt arbete, en arbetslön som efter 1855 kom att heta flitpenning. Endast en mindre del betalades ut under tiden man var intagen, den resterande summan fick man när man lämnade inrättningen (Müller 1906:373).

### Nödtorffig föda, kläder och husrum

På arbetsinrättningen skulle man i utbyte mot arbete få mat, kläder och husrum. Precis som på övriga offentliga anstalter sköttes mathållningen fram till 1869 av en så kallad marketentare. Uppdraget var utannonserat och gick till "den minst bjudande". Marketentaren förband sig genom kontrakt att till ett fast pris förse inrättningen med mat enligt en uppgjord spisordning. Det var mycket noga reglerat hur mycket varje person fick kosta per dag och vilken mängd mat var och en fick. Maten var både ensidig och knappt tilltagen. Sill och



*Allmänna försörjningsinrättningen, gårdsinteriör 1901 . Foto Anton Blomberg. Stockholms stadsmuseum. Bildnummer E4413. CC BY-NC-SA 2.5 SE (Stockholmskällan)*

potatis med svagdricka och bröd till frukost, saltat kött eller strömming med potatis och vissa dagar ärtor till middag, och korngrynsgröt till kvällsmat. När inrättningen genom egen personal övertog mathållningen blev kostnaden per person lägre men enligt Stenberg avspeglades detta också i kraftigt försämrad kost (Stenberg 1881:200; Müller 1906:369).

Hjonen på arbetsinrättningen kändes lätt igen utanför inrättningen på grund av de karakteristiska kläder de bar. Kläderna skapade ett tydligt "vi och dom" och man kan förmoda att det upplevdes förödmjukande att bli identifierad och utskild genom kläderna. Under de tidigare åren bar man mörkgrå kläder av Buldans, vilket var ett grovt tyg som annars främst användes till säckar, träskor och en mössa med ett mässingsnummer. Att vara "en man med plåt i mössan" var en av samtidens beskrivningar av hjonen. Senare ersattes de grå kläderna av kavaj, väst och byxor, en skjorta av grovt hamptyg samt ett par läderskor förutom träskorna. Klädbyte skedde varje vecka av skjorta och strumpor och varannan vecka av underbyxor. Många av klädesplaggen producerades på inrättningen (Stenberg 1881:199, 204; Müller 1906:368–369).



Stockholms stads norra försörjningsinrättning. Foto t v Stockholms stadsmuseum, bildnummer F33656, CC BY-NC-SA 2.5 SE (Stockholmskällan), t h Birgitta Larsson.

I de samtida redogörelserna över inrättningarna understryker man den fruktansvärda trångboddheten. "Man lät inrättningen hysa så många hjon som den kunde, och vid vissa tillfällen visade den sig äga i detta hänseende en otrolig elasticitet" (Müller 1906:367). I logementen var det regel mer än undantag med trevåningsängar av trä. För att få plats i höjled fick man lov att såga av benen på den understa britsen och det var inte heller möjligt att sitta upprätt i sängarna. Under vissa år på arbetsinrättningen räckte trots det inte sängplatserna till, utan människor fick sova direkt på golvet. Till sängarna hörde en madrass och en kudde stoppade med halm, ett överlakan och ett eller två så kallade hårtäckten. Logementen hyste i flera fall över 100 personer. Det fanns inte heller plats för några lådor eller skåp för personliga tillhörigheter, det man ägde förvarades i sängarna. På morgnar och kvällar blev det mycket trångt när alla skulle klä på och av sig. Logementen fungerade inte bara som sovrum utan också som uppehållsrum efter arbetsdagens slut och på söndagar. Förutom sängarna fanns endast en smal väggfast bänk i rummen. Rummen uppvärmdes med järnkaminer och upplystes först med talg-ljus och sedan av fotogenlampor (Müller 1906:256, 362–368). Det är lätt att föreställa sig den odör som måste ha funnits då pottor för naturbehoven förvarades under sängarna och hygien var bristfällig. Ventilationen var obefintlig på vintrarna och sjukdomar spreds snabbt.



## Grubbens

När *Stockholms stads norra försörjningsinrättning* öppnades 1860 på nuvarande Fleminggatan var den öppen för både arbetshjon och försörjningshjon, det vill säga både för personer som var arbetsföra och de som inte var det. Inrättningen kom att kallas Grubbens i folkmun, efter en äldre ägare till tomten, herr Grubb. Tanken var att försörjningsinrättningen skulle fungera som en tillfällig lösning för fattiga som efter olycksfall, anhörigs bortgång eller andra omständigheter var i behov av hjälp men inte borde tas in på fattighus eller ålderdomshem. Den tillfälliga lösningen blev dock för många en långvarig och ibland livslång lösning. Till en början förefaller det inte ha varit någon större skillnad mellan Dhlströmska och Grubbens, men 1864 skedde en omorganisation där man delade upp hjonen så att de arbetsföra skickades till Dhlströmska och de som var oförmögna till arbete fördes till Grubbens. (Müller 1906:255–256, 326–327; Åman 1976:135; Jakobson 1989:242). Inrättningen styrdes av en styrelse på sju ledamöter och precis som på arbetsinrättningen på södermalm förestod en syssloman platsen. Till sin hjälp hade han, åtminstone på 1880-talet, en arbetsföreständerska och kontorspersonal samt ett par diakonissor som skötte de sjuka (Lundin 1890:590–595; Müller 1906:255, 261).

När inrättningen öppnades 1860 fanns endast ett fåtal byggnader men det kraftigt ökade trycket på fattigvården gjorde att man blev mycket trångbodd. Något som skiljde inrättningarna åt var att man på norra försörjningsinrättningen hade många sjuka, både fysiskt och psykiskt. Under kommande årtionden byggde man om och till. Ett sjukhus

stod klart 1876 och senare tillkom även ett sinnessjukhus. De intagna, som från början varit en blandad skara av äldre och barn, fysiskt och psykiskt sjuka, skiljdes nu åt. En ritning från 1905 visar ett stort antal byggnader som bland annat inrymde verkstäder och arbetsalar, kontorslokaler och kyrksal, bageri och tvätthuset, kök och matsalar. Allt var omgivet av en större parkanläggning än förut (Müller 1906:254–262).

Dagen var inrutad efter en bestämd dagordning på samma sätt som på arbetsinrättningen. Arbetet stod i centrum också här för dem som var friska nog. Yrkesarbeten som snickeri, skrädderi, skomakeri, bleckslageri och borstbindning utfördes av männen. Utearbeten som trädgårdsskötsel, issågning vid Klara sjö, sågning och vedhuggning var också vanligt. Även mattpiskning åt stadens borgare räknades som utarbete och ett speciellt hus för att förvara mattor över sommaren fanns på inrättningen. Kvinnorna arbetade med tvätt och mangling samt handarbeten som stickning och sömnad. På inrättningen tillagades matportioner som delades ut till dem som var mest behövande på Kungsholmen, Norrmalm och Östermalm (Lundin 1890:591; Müller 1906:257–258; Åman 1976:135; Jakobsson 1989:243).

Bland de fattiga fanns en ovilja mot att hamna på inrättningarna och många avstod hellre från hjälp än att flytta dit. Förklaringen kan troligen sökas i den ofrihet man hade och förmodligen också i den arbetsplikt som fanns. Ingen fick lämna inrättningen utan speciell anledning och tillstånd från sysslomannen, och i den bemärkelsen kan det liknas vid ett fängelse. Om man hade god anledning och beviljades tillstånd att lämna området, fick man med sig en pollett där det stod hur länge man fick vistas utanför inrättningen (Müller 1906:257).

Precis som på Dohlströmska fanns här också barn i olika åldrar. Ända fram till 1889 omhändertogs man vissa år så många som 30–40 barn. Därefter utackorderades istället barnen på landet. Det fanns en skolsal på inrättningen där undervisningen gavs av ett av de läskunniga hjonen under överseende av prästen på inrättningen (Müller 1906:262). Varför barnen inte gick i stadens vanliga skolor framgår inte av Müllers notering.

## Död och Dissektion

Begravningarna var mycket enkla. Berättelser finns om att kropparna efter jordfästning i likboden på Dohlströmska hämtades kvällstid av slaktardrängar på köttvagnar, där de ibland lades bland slaktade nötkreatur. De avlidna togs till "skansbacken" där en fattigkyrkogård låg (Stenberg 1881:204). Begravningsplatsen som ligger vid Gullmarsplan tillkom 1808 för unga män och pojkar som blivit inkallade till armén, men som på grund av mycket dåliga hygieniska förhållanden där, dog av sjukdomar innan de hann komma till fronten. Senare användes den som kolerakyrkogård och från 1840-talet som fattigkyrkogård (Fogelström 1969:21–25).

En samtida källa berättar: "För att spara in på utgifter för gravöppning mm forslas dock numer [1881] de flesta liken, enligt Kgl. Brevet av den 19 nov 1880, till Karolinska institutet för anatomisalens räkning" (Stenberg 1881: 203–204). Stenberg hade rätt i att avlidna från inrättningarna skickades för dissektion men orsaken förefaller vara en annan. I Kungl. majestäts förordning framgår att det är brist på lik för medicinstuderande vid Karolinska institutet i Stockholm och vid Uppsala universitet som var anledningen till att avlidna från båda inrättningarna skickades till dissektion snarare än höga begravningskostnader.



Dissektion, Anatomiska institutionen, Uppsala 1907. Fotograf: okänd, reproduktion: Uppsala universitetsbibliotek.

I förordningen står att Gymnastiska Centralinstitutet och Akademien för de fria konsterna båda anhöllit om att få några lik för undervisning i anatomi. Uppsala universitet motsätter sig detta så länge det är brist på lik men har ett förslag för att öka antalet. Förslaget går ut på att samtliga lik från arbets- och försörjningsinrättningarna under perioden september till april, där anhöriga inte har anmält sig för att ta hand om kroppen och bekosta begravning efter jordfästningen, ska skickas för dissektion. Dessutom ska lik från fängelser och häkten från hela landet, med undantag av Malmöhus och Kristianstad län, skickas så långt det är möjligt. Anhållan från Gymnastiska Centralinstitutet och Akademien för de fria konsterna bifalles och de får under månaderna december – mars rätt till tre respektive ett lik som får väljas ut av lärare vid skolan. Vidare framgår att fördelningen av lik var noggrant reglerad och skulle vara lika mellan Karolinska institutet och Uppsala universitet enligt beslut från 1861 (Riksarkivet, Ecklesiastikdepartementet, huvudarkivet, registraturet, 1880, 19 november, nummer 12a-c).

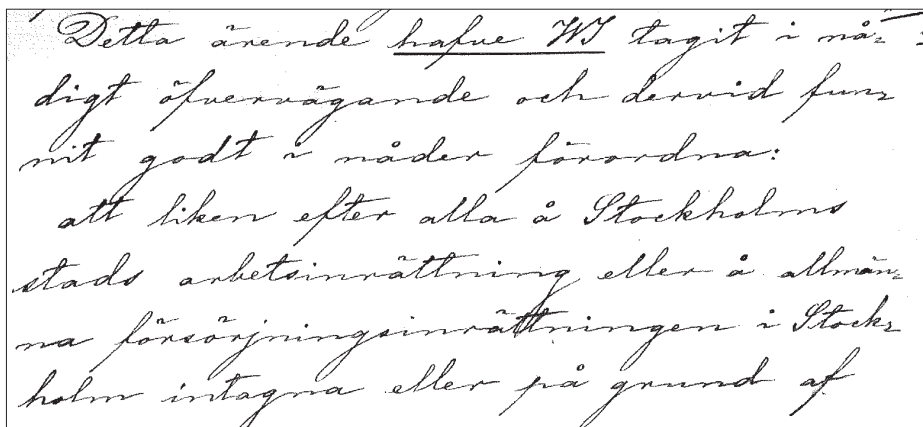
Fredrik Svanberg, forskningschef vid Historiska museets avdelning för kulturhistoria och samlingar, bedriver ett forskningsprojekt, *Museum Anatomicum*, kring den anatomiska samlingen i Uppsala. Samlingen består till största delen av så kallade *preparat* som togs vid dissektioner i anatomisalen på Uppsala universitet. *Preparat* var ett slags dokumentation av olika förhållanden i människokroppen, ett slags utsnitt, som sedan kom till användning i undervisningen och sedan ibland ställdes ut på anatomiska institutet. En stor del av preparaten kom från kvarlevor efter människor från arbets- och försörjningsinrättningar i Stockholm men även från sinnessjukhus, häkten och fängelser. Hanteringen av döda från inrättningarna skedde utan medgivande av

den avlidne men fullt lagligt. Mycket lite var känt om denna praxis utanför en inre krets vid universitet och det är inte troligt att de intagna vid inrättningarna över huvudtaget var medvetna om vad som väntade dem om anhöriga inte kunde betala för begravningen. I Uppsala oidentifierades de kvarlevor som samlades och registrerades i samlingens kataloger. En förhoppning i forskningsprojektet är att det via andra arkiv ska gå att återidentifiera dem (Svanberg, muntligt meddelande; Svanberg 2011, opublicerat manus).

## Idag

Flera av husen på Stockholms stads södra arbetsinrättning försvann när man anlade Katarinavägen och sprängde bort delar av berget. Men portalen in till inrättningen finns kvar och likaså huslängan längs med Glashusgatan där det en gång fanns logement, verkstäder, matsal och kyrksal. Idag finns konstnärateljén *Ateljéhuset Glasbruksgatan* i delar av huset som finns kvar och denna en gång så fattiga del av Stockholm ses nu som en pittoresk del av södermalm där bostäder och lokaler är hett eftertraktade.

På Stockholms stads norra försörjningsinrättning övergick verksamheten mer och mer till sjukvård mot slutet av 1800-talet och 1926 ändrades namnet till S:t Eriks sjukhus. En del av den fanns dock kvar in på 1930-talet. Idag har man byggt bostäder på platsen, stora bågformade huskroppar runt en park. Endast ett par byggnader från försörjningsinrättningen finns kvar. Porthuset där administrationen låg och två flygelbyggnader som var del av den ursprungliga inrättningen från 1860 står fortfarande på plats. Det kapell som nu ligger i mitten av parken har flyttats en bit från sitt ursprungliga läge vid Agnegatan i utkanten av sjukhusområdet. Från valvgången i porthuset går en rak linje ner mot vattnet genom parken och nedför en trappa där en konstnär har placerat ansiktsprofiler. De bär alla namn efter personer som en gång bott på inrättningen. Det finns också en minnestavla uppsatt av Stockholms stad innanför porthuset som i korthet berättar om platsens historia.



Detta ärende hafue W tagit i när-  
digt ofversvägande och dervid funn-  
nit godt i nämder förordna:  
att liken efter alla i Stockholms  
stads arbetsinrättning eller i allmän-  
na försörjningsinrättningarna i Stock-  
holm intagna eller på grund af

Utdrag ur brev som fastställer att lik ska skickas för dissektion. Källa i Riksarkivet: Ecklesiastikdepartementet, huvudarkivet, registraturet, 1880, 19 november, nummer 12a-c

# Stockholmsutställningen 1930

Stockholmsutställningen som invigdes den 16 maj 1930 räknas som modernismens och funktionalismens genombrott i Sverige, och blev det internationellt mest uppmärksammade konstindustri- och arkitekturprojektet i svensk historia. När utställningen stängde den 29 september hade runt 4 miljoner människor besökt utställningen och fått se visionen om den nya tiden. I en av paviljongerna möttes de av utställningen *Svea rike* som fick mycket publicitet under sommaren 1930 men som sällan omnämns idag (Rudberg 1999; Alzén 2003). Där visades bland annat rasbiologi upp i en grovt rasistisk utställningsavdelning. Dessa tankar var alltså fortfarande 1930 på sätt och vis invävda även i visionen om framtiden.

## Idé och utformning

Initiativtagare till Stockholmsutställningen var Svenska Slöjdföreningen och dess direktör Georg Paulsson som också blev utställningens generalkommissarie (Rudberg 1999:35–37). Som chefsarkitekt utnämndes Gunnar Asplund och tillsammans kom de genom sitt gemensamma intresse för modernism och funktionalistiska idéer att skapa en stramt hållen och mycket omtalad Funkis-stad. Syftet förklaras i huvudkatalogen: "Utställningens ändamål är att åskådliggöra Sveriges insats i nutidens strävanden att med tillgodogörande av konstnärliga krafter förläna åt bostäder och bohagsföremål, särskilt de för den stora allmänheten avsedda, en god kvalitet och ett tilltalande utseende samt att uppvisa resultaten av likartade strävanden på angränsande områden (Huvudkatalogen 1930:18; Alzén 2003:13).

På ett tidigt stadium fastställdes att utställningen skulle ha tre huvuddelar. Huvudkatalogen listar dem under *Program och bestämmelser*.

*Grupp I:* Arkitektur och byggnadsdetaljer: fast inredning.

*Grupp II:* Gator och Trädgårdar. Samfärdsmedel.

*Grupp III:* Bohag.

Det står tydligt uttryckt att utställningen endast skulle tillåta nutida svensk tillverkning (*Huvudkatalogen* 1930:18). Det var framför allt *Grupp I* som väckte störst uppmärksamhet. Både Paulsson och Asplund hyste en social medvetenhet och en önskan om att förändra. I tidens anda visade utställningen

både på demokratiska ideal, som att alla hade rätt till anständiga och funktionella bostäder, men samtidigt var ramarna strikta och människor omtalas som massan, ett kollektiv. Framtidsvisionen och framtidstron är enorm. Bort med det gamla och in med det nya, ljusa, rena Sverige. Få lämnade utställningen likgiltiga, antingen förfärades man av de nya idéerna eller så tog man dem till sig.

Utställningsområdet uppfördes på båda sidor om Djurgårdsbrunnsviken men med tyngdpunkt på norra sidan med en tillfällig bro till södra stranden där ett mindre antal utställare fanns. När man betalat sina 2 kr i entré kom man in på Corson, den breda avenyn som kantades av utställningspaviljonger. I borten änden av Corson låg restaurang Paradiset på den plats där Sjöhistoriska museet nu ligger. Bortom Paradiset fortsatte utställningsområdet med fler paviljonger längs med strandpromenaden (Rudberg 1999:100–101).

Funkis var ett uttryck som inte var reserverat för den nya arkitekturstilen. Det var ett ord med innebörden att ha det enkelt men bra; vi har det funkis hemma. Till och med Frälsningsarmén sade sig vara funkis (Chrispinsson 2007:80). Kanske ansågs Fyffes bananer som såldes av uniformerade försäljare (Rudberg 1999:162) vara en funkis frukt, en nyttigt frukt i ett praktiskt och hygieniskt skal.

## Svea rike

Centralt belägen i en paviljong längs strandpromenaden nedanför restaurang Paradiset fanns *Svea Rike*. Det var en ambitiös specialutställning med tilläggsentré på 1 kr som behandlade Sveriges historia och det svenska folket (Rudberg 1999:137). I den officiella huvudkatalogen nämns *Svea Rike* helt kort: "Svea Rike, är en intressant specialutställning med syfte att på ett populärt sätt visa, hur Sverige nått fram till sin nuvarande ståndpunkt på det ekonomiska, kulturella och sociala området, samt vilka utvecklingsmöjligheter framtiden bär i sitt sköte. Specialkartor, statistiska bilder, rörliga modeller, fotografier i större och mindre format, skioptikon- och filmbilder med mera dylikt samverka för att göra framställningen åskådlig, levande och lärorik." (*Huvudkatalogen* 1930:158–159).



*Paviljongen med Svea Rike. Foto Gustav Cronquist, Arkitekturmusem, ARKM.1990-106-125, public domain.*

Paviljongen var ritad av Asplund och Häggbom i funkstil och beskrivs som en kub med utanpåliggande trappa och cylinder på taket (Rudberg 1999:137). Utställningen började i bottenplan med en historisk skildring av Sverige från istid till nutid. Därefter följde en redogörelse av det samtida Sverige med detaljerade redogörelser om folkmängd, åldersfördelning, inkomst, näringsgrenar, yrkesgrupper med mera. I trapphallen upp till första våningen presenterades kända svenskar. Därefter kom avdelningen om rasbiologi där Herman Lundborg, professor vid Statens institut för rasbiologi i Uppsala, förevisade sina arbeten om rastyper och den nordiska rasens utbredning. På våning ett redogjordes för statens finanser, folkrörelser och "de sex svenska S:en", egenskaper som man menade utmärkte det svenska folket (Självständighet, Skarpsynthet, Storsinthet, Sparsamhet, Stolthet och Ståndskänsla inför världen). På våning två kunde man studera kultur- och nöjesliv. Vidare visades statliga verksamheter som järnvägen, posten, telegrafan med flera fram. Slutligen kunde man på översta våningen ta del av svensk industri, handel och finanser innan man på vägen ut passerade ett rum tillägnat Stockholm (Rudberg 1999:137–140; Alzén 2003:16–18).

Till *Svea Rike* fanns en separat liten tunn katalog men vars innehåll var desto pompösare. Utställningen hade två motto: "Känn dig själv" och "Sätt inte ditt ljus under ena skäpp!". I förordet får vi veta att "'Svea Rike' är en uppvisning av Sverige av idag", men att den har också ett annat underliggande syfte och vill "stimulera vår stundom tröga nationella fantasi och till att utan självförhävelse stärka vårt självförtroende som folk och stat". Den rasbiologiska avdelningen nämns dock bara helt kort i ordalag som "Och

beskåda folktyperna! De tala alla om hårdhet, vilja och en fördold eld. Se vikingarna! Se emigrationen! Det är de isföddes stora äventyr, deras marsch mot solen." (Nordström 1930).

*Svea Rike* sågs av 300 000 personer och fick övervägande god kritik och flera recensenter ansåg att det var Stockholmsutställningens mest intressanta och sevärda del. Hela utställningen andas framtidstro och Alzén menar att den rent av var själva hjärtat i Stockholmsutställningen 1930 (Alzén 2003:15, 19). Intressant men skrämmande är då att rasbiologi fick en egen avdelning. I visionen om framtiden och ett nytt samhälle, folkhemmet, var rasbiologi en av byggstenarna.

### Avdelningen om rasbiologi

Efter utställningens slut kom en minnesbok, *Svea Rike*, ut på Albert Bonniers förlag. Den är rikt illustrerad med färgtryck och ger en relativt god bild av hur den rasbiologiska avdelningen var utformad genom att den återger ett flertal av de fotografier som fanns i utställningen samt en vy över utställningshallen. Uppe i hörnen på varje sida finns en liten devis, ett citat från olika i sin tid välkända människor. Genom sammanhanget får citaten en klart rasistisk ton. Det framgår inte i skriften om de också fanns med i själva utställningen 1930 så därför är det svårt att bedöma deras roll i utställningen.

En bit upp i den breda trapphallen upp till första våningen låg avdelningen som presenterade Herman Lundborgs arbeten om rastyper och den nordiska rasens utbredning (Minnesboken *Svea Rike* 1930:6; Alzén 2003:17). I utställningen använde man sig mycket av foton och annan visuell framställning vilket inte är förvånande då utseendet spelade en central roll inom rasbiologin. Här fanns fotografier över människor som tillhörde den "nordiska" (med dåtidens språkbruk "germanska") rasen och som kontrasterades mot "valloner", "östbalter" och "lappar". Informationen var hämtad ur Lundborgs publikation *Svensk raskunskap* från 1928, som var en populärvetenskaplig skrift bland annat avsedd för skolundervisning. En spridningskarta visade fördelningen av människor av typen högväxta, ljusögda, blont hår och långsmala huvuden. Medeltalet för Sverige var 31 %. Citatet på sidan i minnesboken som återger denna del är "Individerna försvinna men rasen lever (J V Hultkrantz)" (Minnesboken *Svea Rike* 1930:21). Man kan spåra tankar om att folket, kollektivet, massan är viktigare än individen.

Det fanns också många fotografier av barn, med tillägget "svenska barn" samt fotografier på människor från ett urval av olika yrkesgrupper. I minnesboken, på sidan med jordbrukare och sjuksköterskor, finns citatet "Ett folkmaterial av god ras är ett lands största rikedom (H Lundborg)". Uppmaningen "Det gäller att följa fädernas föredöme: att göra stora ting med små medel (J G Andersson)" ackompanjerar fotografier på militärer och högre ämbetsmän (Minnesboken *Svea Rike* 1930:22-23).

Vidare presenterades kända svenskar inom Sverige och utomlands. Stort utrymme gavs, både i utställningen och i boken, till "Stor-Mors i Dalom". Föreställningar om vikten av ursprung och ärtflighetens betydelse för kulturen är viktiga delar i den rasbiologiska ideologin, vilket här illustrerades av en släkt som sågs som framgångsrik. Margareta Hansdotter Burea, född 1594, var anmoder, "Stor-mor", till "ett synnerligen stort antal framstående, mycket kunniga och högt begåvade personer, såväl i Sverige som i grannländerna, företrädesvis i Finland". På en sex meter bred släkttavla över tio generationer utreds denna släkt. Många fotografier visar ättlingar och ingifta personer. Även här finns citat. "Intet är jag, men min ras och min rot och min stam är allt (B Gripenberg)", "Att klarlägga ärtflighetens betydelse för kultur, hälsa och sjukdom är förvisso en av vår tids viktigaste uppgifter (F Lennmalm)", "Må vi städse livligt känna vårt ansvar inför kommande släktled (Schaumann)" (Minnesboken *Svea Rike* 1930:24-27).

Idag förvånas man över att rasistiska tankar presenterades så öppet och ohöjt i ett officiellt sammanhang men rasbiologi var inget nytt begrepp i Sverige. Det ansågs 1930 inte heller som något udda eller extremt av samtiden.

### Rasbiologi och det svenska rasbiologiska institutet

Begreppet rasbiologi behandlar frågor som har med ras och variation att göra. Det kan definieras som "ett vetenskapligt studium av den mänskliga rasens variation" och där rashygien utgör "den tillämpade delen av ett sådant studium". Inom detta begrepp skiljer man mellan positiv rashygien,



Interiör från utställningen *Svea Rike* 1930 med vy över trapphallen där den rasbiologiska utställningen låg. Fotograf: okänd, reproduktion: Uppsala universitetsbibliotek.

vars tillämpning är upplysande och understödande, man månar till exempel om den "goda" befolkningen och negativ rashygien, som utövas genom olika förbud för att minska den "dåliga" befolkningen (Broberg & Tydén 1991:9). I det rasbiologiska synsättet handlar det om värderingar, inte bara skillnader. Olika raser har olika värde.

Rasbiologin började utvecklas i slutet av 1800-talet och fanns i England, Tyskland och USA. Att den skulle ha uppstått i Nazityskland är inte korrekt. Det är inte heller så att det bara finns ett synsätt inom rasbiologin. Rashygieniska tankar har utvecklats i olika riktningar och knappast något land har undgått att ta intryck av diskussionerna (Broberg & Tydén 1991:10-11).

I Stockholm bildades 1909 det "Svenska sällskapet för rashygien". Det var inte stort om man ser till antalet medlemmar, ett hundratal, men de kom från akademiska kretsar och kan förmodas ha haft visst inflytande på sin omgivning. Man höll föredrag, stödde forskning till viss del, fungerade som re-missinstans vid vissa lagfrågor, som den om preventivmedel 1910, och gav ut en skriftserie som var redigerad av Herman Lundborg (Broberg & Tydén 1991:31-32).



*Spåren från Stockholmsutställningen är få men terrasseringsringen nedanför Sjöhistoriska museet finns fortfarande kvar. Foto Birgitta Larsson 2012.*

Herman Lundborg (1868–1943) var en av förgrundsgestalterna inom svensk rasbiologi. Han var läkare och skrev 1913 en avhandling i medicin om en ärftlig sjukdom där han visade att en ärftlig defekt hade förstärkts genom "ovisa äktenskap" och medfört "familjens förfall". Han såg detta som en bild av det svenska samhället och dess degeneration. Två år efter avhandlingen fick han en tjänst vid Uppsala universitet som ärftlighetsforskare och rasbiolog. År 1918 arrangerade Lundborg en vandringsutställning om folktyper (Broberg 1995:8–10). Det förefaller som om utställningen 1930 i Svea Rike blev något av en upprepning av denna.

Ett förslag på ett statligt rasbiologiskt institut väcktes i riksdagen 1921 och efter diskussioner där motståndarnas argument rörde det ekonomiska krisläget, bifölls förslaget den 13 maj 1921. När institutet öppnade på nyåret 1922 blev Herman Lundborg chef för det första statliga rasbiologiska institutet i världen. Syftet var att vetenskapligt arbeta för att bevara den svenska folkstammen och dokumentera det svenska folket (Broberg & Tydén 1991:38–42).

Ett första uppdrag för institutet innebar att göra en övergripande beskrivning av det svenska folket. Under det första året mättes ca 100 000 svenskar. Resultatet presenterades 1926 i en tjock volym *The Racial Character of the Swedish Nation*. Samtidigt fortsatte Lundborg med sin kartläggning

av svenska samer med mätningar och fotografier. Syftet var att utreda "rasblandningsproblemet". (Broberg & Tydén 1991:42–43). Efter långa förhandlingar fick institutet en ny chef 1936. Genom Gunnar Dahlberg fick institutet också en ny inriktning mot medicinsk genetik (Broberg & Tydén 1991: 46–48).

Det finns inte utrymme i denna artikel att diskutera rasbiologi mer än genom den mycket korta översikt som getts. För den som vill veta mera, rekommenderas att läsa referenslitteraturen och besöka *Forum för levande historias* hemsida: [www.levandehistoria.se/rasbiologi](http://www.levandehistoria.se/rasbiologi).

## Idag

Stockholmsutställningen började strax öster om Diplomatstaden på norra sidan om Djurgårdsbrunnsviken och sträckte sig längs med viken bortom nuvarande Etnografiska museet där nöjesfältet låg. Om man följer Museivägen mellan Tekniska och Etnografiska museet ned mot vattnet, kommer man till den punkt där bron över Djurgårdsbrunnsviken låg. På södra sidan av viken fanns endast ett mindre antal utställare.

När utställningen stängts, revs och såldes det mesta som skrot. Planetariet flyttades dock till Djurgården där det fanns kvar till början av 1940-talet och Akvariet köptes av Gröna Lund. En Konsumbutik skeppades till Möja och tre av villorna som var vinterbonade utannonserades. En del lösa artiklar som tallrikar och bestick från restauranger såldes ut till allmänheten (Rudberg 1999:203–206).

I den fysiska miljön finns mycket få lämningar kvar i dag efter utställningen. Ungefär på den plats Sjöhistoriska museet nu ligger, låg huvudrestaurangen Paradiset. Rester av den terrasserade bänkestrad som låg väster om restaurangen och sluttade ner mot festplatsen och musikpaviljongen är en av de få lämningar som finns kvar idag. Terrasseringsringen är nu övervuxen av gräs men de grunda avsatserna i sten finns kvar. En del murar, trappor, räcken och en del av en lyktstolpe finns också kvar längs strandpromenaden i närheten av Sjöhistoriska museet. Av paviljongen med Svea Rike återstår ingenting idag.



# Beckomberga sjukhus

Psykisk ohälsa är idag till viss del fortfarande stigmatiserat. Att ha ont i själen och att ha ont i kroppen bemöts ofta helt olika. I historieberättandet har de psykiskt sjuka oftast varit dolda och bortvalda. Psykisk sjukdom har setts som något skamligt och inget man velat tala om. Det är en stor grupp av människor som när de har uppmärksamats, sällan fått berätta sin historia själva. De har fått den berättad genom någon annans perspektiv; en läkare, vårdare eller anhörig. Fokus har oftast legat på det medicinska och behandlingen, inte på patienten själv (Eivergård 2005:30–33). De experiment med olika behandlingar som pågick på psykiatriska sjukhus inte minst under 1900-talets första hälft visar på den tilltro som fanns till det vetenskapliga och till att även psykiska sjukdomar kunde botas med kirurgi. En av de platser där tusentals psykiskt sjuka levde kortare eller längre delar av sina liv är Beckomberga sjukhus i Bromma.

Ovanför stora entrén till Beckomberga finns en inskription: "Genom avtal år 1925 mellan staten och Stockholms stad övertog staden vården av sina psykiskt sjuka. För detta ändamål beslöt stadsfullmäktige år 1929 att låta uppföra

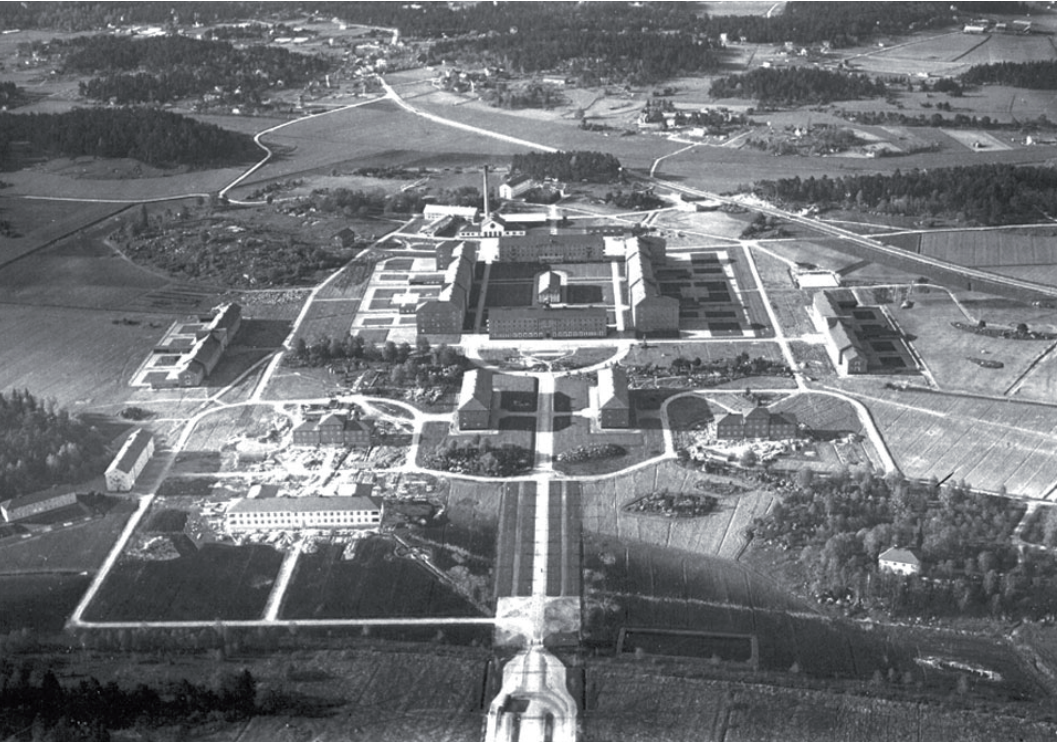
Beckomberga sjukhus och togs detsamma åren 1932–1933 i bruk". Sjukhuset kom, när det stod helt klart 1935, att bli ett av Europas största och med tiden ett av de mest välkända, för att inte säga ökända, sjukhus med ibland upp till cirka 2 000 patienter.

## Sjukhusbyggnaderna

Carl Westman som ritade Beckomberga sjukhus var Medicinalstyrelsens arkitekt från 1916–1934. Han ritade fem stora sinnessjukhus i Sverige. Situationsplanerna är likartade, några få huskroppar runt en långsträckt gård vilket följer äldre tiders arkitektur. Skillnaden från tidigare sinnessjukhus är formspråket. Nu används släta och diskret färgsatta fasader som är slammade eller putsade. Taken är ofta branta eller valmade och fönstren är smärutade. Westmans byggnader beskrivs som samtidigt anspråkslösa och monumentala, där de enskilda delarna ger intryck av enkelhet och gedigenhet, men där helheten är storslagen på ett sparsamt och kärvt sätt (Åman 1976:307–14). Kanske skulle man kunna göra en jämförelse med den önskade

*Huvudbyggnaden, Beckomberga sjukhus, Bromma. Foto Birgitta Larsson 2012.*





Flygbild från 1935 över Beckomberga-området. Foto Wikipedia commons, Beckomberga hospital.

bilden av det samtida samhället. Medborgarna som enkla men rejäla och pålitliga människor som tillsammans skapar en storslagen nation.

Byggnaderna inom Beckomberga sjukhus är symmetriska och regelbundna. De stora massiva huskropparna antyder ett ordnat, inrutat och schemalagt liv: en dag i taget, rutin ger trygghet. Här skulle de som avvek från samhällets norm vårdas och behandlas. Här fanns huvudbyggnaden med klocktornet vid ena kortsidan av den rektangulära parken. Den användes till administration. Den stora porten med guldinskriftionen ovanför inger respekt och gör att man känner sig liten och i underläge. På långsidorna låg två likadana längor, en avsedd för manliga patienter, Stora mans, och en för kvinnliga, Stora kvinns. På bortsidan mitt emot administrationsbyggnaden låg kök och tvätt. Gröna huset, byggt 1934, som var samlingslokal för patienterna låg centralt mitt i parken mellan huvudbyggnaderna. Ekonomibyggnader och ett stort antal personalbostäder fanns också eftersom nästan all vårdpersonal under lång tid bodde på området. Ytterligare vårdpaviljonger byggdes och 1935 var antalet vårdplatser cirka 1 600. På ett foto från tiden runt 1935 kan man se att hela området ligger utanför Stockholms stad och mer eller mindre på ren landsbygd omgivet av åkrar och skogsdungar. Sjukhuset hade egna trädgårdsodlingar och var under en längre tid till stor del självförsörjande även när det gällde köttproduktion med egna grisar (Johansson 1999:14).

På 1960- och 1970-talen byggdes sjukhuset om och till. En del avdelningar revs, gymnastik- och simhall byggdes och ett stort nytt Medicinskt centrum uppfördes med operationsavdelning, laboratorium och apotek (Scharin 1992:67–68). Under 1980- och 1990-talet började landets stora mentalsjukhus läggas ner som en följd av vårdreformer. Vården skulle nu koncentreras kring öppenvård och de psykiatriska klinikerna vid allmänna sjukhus (Långbro sjukhusmuseum: [www.langbro sjukhus.se/mentalvard](http://www.langbro sjukhus.se/mentalvard)). Beckomberga sjukhus avvecklades 1995 och stängde helt 1997 (Gylling 1998:22).

## Vården

Under 1800-talet gick man från en klientelblandning vilket tidigare funnits i de gamla hospitalen, fattighusen och gemensamhetsfångelserna till mycket mer specialiserade vårdinstitutioner. Också inom varje institution delade man in de sjuka. Diagnosen var den viktigaste sorteringsgrunden; på sinnessjukhusen skiljde man bildbara sinnesslöa från obildbara, oroliga sinnessjuka från lugna och så vidare (Åman 1976:242).

Interiören avspeglar det nya sättet att se på vården av de psykiskt sjuka. Istället för att som tidigare låsa in i celler och i enskildhet, ansåg man nu att frihet (dock inlåst sådan) under övervakning var det bästa. Korridoren var öppen mot sovsalar och dagrum för att underlätta övervakningen och svarade också på kravet på många sovplatser i förhållande till avdelningens storlek (Åman 1976:311).

Från och med 1931 kallades inga institutioner längre för sinnessjukhus, asyl eller hospital utan fick nu benämningen sjukhus. Det blev sed att antingen kalla det efter platsen det låg på, som Beckomberga sjukhus, eller efter ett helgon, till exempel S:t Lars sjukhus (Åman 1976:311). Att ändra benämningen på institutionerna till sjukhus var ett uttryck för en önskan om en ny identitet och en ny syn på vården, och en rad förändringar skedde under 1920–1930-talen. Också den medicinska terminologin förändrades och blev mer differentierad. *Schizofreni*, *manisk-depressiv sinnessjukdom* och *dementia senilis* blev till exempel nya diagnoser medan en del gamla som melankoli togs bort (Åman 1976:312). Bland patienterna på Beckomberga var de klart vanligaste diagnoserna under mitten av 1930-talet *Dementia praecox* (en äldre term för schizofreni-liknande symptom) och *schizophrenia* (schizofreni) med drygt en tredjedel av patienterna (Saers 2002:1224–1226).

Mellan åren 1900 och 1950 ökade antalet intagna i Sverige från 4 602 personer till 32 821. Den kraftiga ökningen förefaller inte ha setts som ett problem, fränsett att det ibland kunde vara platsbrist. Ökningen sågs snarare som ett framsteg och en bekräftelse på att de sinnessjuka nu fick den vård de behövde. Ingen behövde nu längre gömmas undan på avlägsna gårdar eller i källaren på någon fattigvårdsanstalt (Åman 1976:306–307).

En ny sinnessjuklag 1929 möjliggjorde intagning på patientens egen begäran. Tidigare hade man inte ansetts vara kapabel att fatta sådana beslut på egen hand (Åman 1976:313). Under de fem första åren efter Beckombergas öppnande 1932, var i genomsnitt drygt hälften av patienterna intagna på "egen ansökan" (Saers 2002:1223–1228).

En del av de äldre behandlingarna som vila eller sänglägesbehandling, där de intagna tvingades ligga till sängs en stor del av dygnet, övergavs och istället intresserade man sig för de intagnas sysselsättning, den så kallade aktiva terapin (Åman 1976:312–13). På Beckomberga sjukhusområde fanns flera olika typer av verkstäder där de intagna arbetade. Skrädderi, snickeri, borstbinderi, tapetserarverkstad, väv- och sysalar och korgmakeri är exempel från 1930-talet (Saers 2002:1228).

En mängd olika mer medicinskt inriktade behandlingar började användas under 1930- och 1940-talen. De syftade alla till att lugna ner patienterna och lätta ångest. Under de första årtiondena på Beckomberga, innan psykofar-

maka kom, experimenterades det en hel del och olika behandlingar testades. Läkarna på Beckomberga var aktiva inom forskningen och publicerade en hel del (Saers 2002:1227). Feberbehandling användes på patienter med långt framskriden syfilis. Patienten fick en spruta med malarialinfekterat blod och efter fjorton dagar utbröt en hög feber. Varannan dag fick man febertoppar och efter tio toppar avslutades kuren med kinin. I och med penicillinets upptäckt i mitten på 1940-talet slutade man med denna typ av behandling eftersom penicillin botar syfilis. Sömnkurer gick ut på att patienten skulle sova i en eller ett par veckor. Detta åstadkom man genom olika lugnande och sömngivande medel. En föregångare till elchocksbehandling var cardiazolbehandling. Ett preparat (pentametylentetrasol) injicerades och utlöste ett kraftigt anfall av samma typ som vid epilepsi. Elchocksbehandlingen som introducerades 1937 gick ut på att med hjälp av elektricitet utlösa kramp-anfall. Man höll två elektroder mot patientens tinningar och gav en elstöt. Behandlingen var verkningslös på schizofrenier men hjälpte vid depressioner. Insulinkomabehandling som introducerades 1933 innebar att patienten fick upprepade doser av insulin tills blodsockret blev så lågt att denne hamnade i koma. Efter ca 20 minuter gav man sockerlösning tills patienten vaknade upp igen. (Andersson 1990a:140–150; Saers 2002:1228).

Alla dessa behandlingar var oftast plågsamma för patienten. De var långt ifrån riskfria, dödsfall var inte ovanliga och biverkningarna var många. Ingen av dem har dock i vår samtid blivit lika omdiskuterad som lobotomin. António Egas Moniz, introducerade på 1930-talet lobotomi, en ny neurokirurgisk operationsmetod för lindrande av ångest, vid t.ex. schizofreni, samt av svåra smärttillstånd. Metoden innebar att man skar av storhjärnans nervbanor till och från pannloberna. Den blev mycket kontroversiell då operationen gav upphov till svåra biverkningar, främst personlighetsförändring med initiativlöshet och ofta bristande impuls kontroll. Lobotomi utfördes i Sverige första gången i augusti 1944, då två kvinnor från Beckomberga sjukhus opererades på Serafimerlasarettet (Nilsson 2007:57). Tre år senare får Moniz nobelpris i medicin "för sin upptäckt av det terapeutiska värdet av lobotomi vid vissa psykosor" ([www.nobelprize.org/nobel\\_prizes/medicine/laureates/1949/#](http://www.nobelprize.org/nobel_prizes/medicine/laureates/1949/#)). Det året utförs flest operationer, 600 över hela landet. Behandlingen tillämpades i minskande omfattning redan från mitten av 1950-talet och slutade helt i slutet 1960-talet. Dödligheten var mycket hög, på vissa sjukhus över 10 %. På Beckomberga utförs 404 operationer mellan 1946 och 1953

och ytterligare 44 fram till 1966. Totalt opererades ca 4 500 patienter i Sverige, majoriteten var kvinnor (lobotomi. <http://ezp.sub.su.se:2092/lang/lobotomi>, *Nationalencyklopedin*, [2012-11-18]; Ögren 2007:46–50).

Ett annat mycket kontroversiellt ingrepp var sterilisering. Flera av de kvinnor som lobotomerades på Beckomberga steriliserades också (Nilsson 2007:58). Steriliseringslagstiftningen är det tydligaste exemplet på hur idéerna om rasbiologi och rashygien kom till uttryck rent konkret i Sverige. Barnbe-gränsning bland psykiskt sjuka, och i ännu större utsträckning bland psykiskt funktionshindrade, ansågs vara det mest effektiva sättet att förhindra en "degenerering" av befolk-ningsstammen (Broberg & Tydén 1991:9, 59–62). I *Social handbok* från 1925, uttrycktes det som "rasförädling genom föräldraurval" (citerad i Broberg & Tydén 1991:60). Lagstift-ningen som tillät sterilisering av eugeniska, eller rashygieniska skäl, samt sociala skäl infördes 1934. Den skärptes 1941, då man även kunde steriliseras av medicinska skäl. Statistik visar att de rashygieniska skälen dominerade först, men att de under början av 1950-talet ersattes av medicinska skäl (Broberg & Tydén 1991:59–62, 101–105).

Frågan om, och i vilken grad, tvångsteriliseringar skedde har diskuterats. I korthet kan det sägas att lagen tillät sterilisering utan medgivande av den enskilde om denne betraktades som rättsinkapabel, det vill säga att personen inte förstod steriliseringens innebörd. Beslut togs av två läkare eller av Medicinalstyrelsen, efter att samtycke av förmyndare eller institutionsföreståndare erhållits (Broberg & Tydén 1991:69–74). Indirekt tvång har i praktiken utövats även på rättskapabla människor där övergrepp har skett i desperata och värlösa situationer. Som exempel kan nämnas att sterilisering ställdes som villkor för utskrivning från sinnesslöanstalter, särskolor och ungdomsanstalter. Det gällde även som villkor för aborter och för att epileptiker och psykiskt sjuka skulle få rätt att ingå äktenskap (Broberg & Tydén 1991:140–143; SOU 2000:20:16).

Det är svårt att veta hur många människor i Sverige som steriliserades under tvång eller tvångsliknande situationer men en uppskattning är ca 27 000 personer under åren 1934–1975 (SOU 2000:20:32–34). Psykiskt sjuka blev i början inte steriliserade i samma omfattning som psykiskt funktions-hindrade men mellan 200 och 400 personer steriliserades årligen under 1940-talet. Siffran ökade något under 1950-talet och de flesta hade diagnosen schizofreni. En överväldigande majoritet var kvinnor. (Broberg & Tydén

1991:129–131). En ny steriliseringslag trädde i kraft 1976.

Sterilisering får enligt den endast utföras på egen begäran (SOU 2000:20:16; sterilisering. <http://ezp.sub.su.se:2092/lang/sterilisering/315205>, *Nationalencyklopedin*, [2012-11-18]). En lag (1999:332) ger berörda rätt till ekonomisk ersättning om det kan bevisas att tvång använts.

Psykofarmaka fick sitt genombrott först på 1950-talet (Åman 1976:422). Man upptäckte då att en ny drog, Klorpromazine, hade en lugnande effekt på oroliga patienter. Medicinen som marknadsfördes under namnet Hibernol, ansågs då den kom vara det enskilt största framsteget inom psykiatri någonsin och fick som följd att man drog ner på elchock-behandlingar och nästan helt upphörde med psykokirurgi (Wetterberg 2012:49). Introduktionen av psykofarmaka ses som en skarp gräns i tiden. De oroliga avdelningarna blev tysta, patienterna blev kontaktbara och en del kunde lämna sjukhusen. Medicinen medförde dock också att patienterna blev resignerade och deras personlighet blev utslätad på ett sätt som ibland beskrevs som att de blev "Hibernallikriktade". Vanliga biverkningar innebar att patienter-na stod och småtrampade och hade svårt att hålla saliven. Huden blev också mycket känslig för solljus och patienterna var tvungna att bära stora hattar, så kallade Hibernalhattar för att skydda sig (Andersson 1990a:147–150).

## Patienterna och vårdarna

Den första kvinna som skrevs in på det nybyggda Beckom-berga var tvångsintagen och kom från Katarina sjukhus men hade tidigare vårdats på Långbro sjukhus. Hon var 54 år och hade varit sjuk i 15 år och hade diagnosen *insania luetica*. Hennes bror uppges också ha varit sinnessjuk. Kvinnan dog på Beckomberga åtta år senare. En 44-årig målare var den förste manlige patienten. Han hade varit sjuk i tio år och vårdats på olika sinnessjukhus, vilket var vanligt bland de intagna. Mer än hälften av dem som togs in de första fem åren hade tidigare vårdats på sinnessjukhus, alkoholanstalt eller liknande. Också mannen var tvångs-intagen och uppges ha sinnessjukdom i släkten, en farbror hade vårdats på Konradsberg. Diagnosen var *psychosis ex intoxication alkohol, hallucinos* och *demens*. Sexton år senare är han fortfarande på Beckomberga men flyttas då till en annan avdelning. Under de fem första åren var 4 733 patienter intagna en eller flera gånger. Flera barn som led av hereditär (ärfällig) syfilis var intagna, den yngsta bara sex år (Saers 2002:1223).



*Beckomberga sjukhus. En av "nattbröderna" med spruta inför rondan. Foto Vimar Ericsson, SvD 25362, Stockholms stadsmuseum, CC BY-NC-SA 2.5 SE (Stockholmskällan).*

I statistik från de första fem åren framgår att över hälften av patienterna haft försvårande omständigheter i sin tillvaro som betraktats som bidragande orsak till sinnessjukdomen. Olika typer av missbruk och relationsproblem var vanliga men "pingstvän" och "homosexualitet" ansågs också vara bidragande till sjukdomen (Saers 2002:1226–1227). Många patienter kom tillbaka regelbundet. Känslan av skam var tydlig. Det var ingenting som man berättade om. Istället sa man att "man var bortrest ett tag" och grannarna fick inget veta (Johansson 1999:83).

Många intagna spenderade mer eller mindre hela livet på Beckomberga och bland personalen fanns en stark gemenskap eftersom man både arbetade och bodde på området. Barn till personalen växte upp och lekte på området, sprang och busade i kulvertarna. De mötte de intagna när de vistades utomhus; på rastgårdarna, i parken eller handlade i kiosken. De patientklädda i bruna eller gröna kläder och de lobotomerade med inbuktningar vid tinningarna var en självklar del av världen för dessa barn (Johansson 1999:13, 19, 34–36).

En dialog mellan personal och patienter kunde utvecklas till vänskap men i det hierarkiska mötet kunde också motsatsen

inträffa; sadism och underkastelse (Andersson 1990b:196). Om man söker på *Beckomberga sjukhus* på nätet kommer en del bloggar upp. Det är självfallet svårt att kontrollera sanningen bakom påståendena men många beskrivningar av livet på Beckomberga är upprörande.

## Idag

Idag är Beckomberga inne i en stor omvandlingsfas. Många nya bostäder har byggts och fler kommer att byggas i området, som utvecklas av olika byggföretag. I "Beckomberga - idyllen i Bromma", som man marknadsför projektet som, refererar man till sjukhusområdets historia med en enda mening: "1932 stod Beckomberga sjukhus färdigt och var vid den tiden Europas största och modernaste sjukhus för mentalpatienter. Idag har sjukhuset byggts om till ett modernt närsjukhus för de boende i Bromma" (<http://www.beckomberga.nu/web/pages/historia/index.php> [2013-10-20]).

De stora sjukhuskropparna runt den rektangulära parken håller på att omvandlas till bostadsrätter: "De fyra befintliga byggnaderna ligger runt en vacker engelsk park och i mitten finns en paviljong som idag används för olika både kulturella aktiviteter och skolaktiviteter" ([www.riksbyggen.se/Ny-Bostad/Aktuella-projekt/Stockholm/Beckomberga/Om-Projektet/](http://www.riksbyggen.se/Ny-Bostad/Aktuella-projekt/Stockholm/Beckomberga/Om-Projektet/) [2013-02-24]). I Gröna huset, samlingslokalen eller numera paviljongen anordnas konserter och musikevenemang. På hemsidan beskrivs lokalen: "Scen Beckis är en k-märkt arkitekturpärla som nu väcks ur sin törnrosasömn. Byggnaden är i princip i originalskick från 1934 och var ursprungligen en samlingslokal för de intagna på Beckomberga sjukhus" ([www.musikcentrum.se/beckis/](http://www.musikcentrum.se/beckis/) [2013-02-24]). En del av personalbostäderna har rivits och i de två flygelbyggnaderna söder om huvudbyggnaden finns en skola sedan 2006.

Det är tydligt att man aktivt arbetar för att skaka av sig associationer till det gamla mentalsjukhuset och bli av med "sjukhusstämpeln". Precis som på andra platser där psykiatriska sjukhus har lagts ned och byggnaderna nu används till andra ändamål, betraktas dess historia som en belastning för områdets attraktionskraft (Eivergård 2005:27).

# Rysslägret i Lissma, Huddinge

År 1942 inrättades ett antal läger i Sverige avsedda för personer ur den sovjetiska armén som flydde undan den framryckande tyska stridsmakten. Lägren sköttes av svenska och sovjetiska myndigheter tillsammans, allt med målsättningen att männen skulle ha så litet med det svenska samhället att göra som möjligt. Den 9–10 oktober 1944 utvisades 900 soldater till Sovjet, vilket utgör den största enskilda flyktingutlämningen från Sverige under hela andra världskriget. Totalt utlämnade Sverige ca 2 500 ryska soldater. Många av soldaterna hamnade vid hemkomsten i Gulag eller i andra straffläger (Hallberg 2001:133; Berglund & Sennerteg 2008; Lundgren 2008:11).

De grupper av flyktingar som kom till Sverige vid olika tidpunkter avspeglade krigets förlopp och vändningar. Nordiska, baltiska och sovjetiska flyktingar, före detta koncentrationslägerfångar, utländska militärer och tyska desertörer är grupper som kom till Sverige för att söka en fristad och vars historia finns mer eller mindre väl dokumenterade i olika arkiv, men som i allmänhet är relativt okänd.

En sådan flyktinggrupp var de ca 4 000 så kallade sovjetryssarna. Drygt hälften av dem var soldater ur Röda armén som tillfångatogs och sedan rymt från läger i Norge och Finland. Den andra hälften av sovjetryssarna, som för övrigt inte bara bestod av ryssar utan också många andra etniska grupper inom det forna Sovjetunionen, utgjordes till största delen av finsktalande ingermanländare från Sovjet som evakuerats till Finland och sedan tagit sig till Sverige (Olsson 1994).

De utländska militärer, tyska, polska, sovjetiska, baltiska och västallierade som kommit till Sverige på olika sätt, togs om hand av svenska militära myndigheter och sattes i särskilda utlämningsläger. Här ingår de 146 baltiska soldater som utlämnades till Sovjet i januari 1946, den så kallade baltutlämningen. Majoriteten av de utlämnade var dock tyskar. Tyska desertörer däremot togs om hand av civila myndigheter och placerades till en början i interneringsläger (Hallberg 2001:139–141).

## Ryssläger i Sverige

Ett ryssläger var ett arbetsläger för sovjetryska soldater som tillfångatogs av tyskarna, framför allt under 1941 men även 1942. De hade förts först till Norge och Finland, till tyska slavarbetsläger och därifrån rymt till Sverige (Lundgren 2008, ljudklipp P4). De kom hit ensamma eller i små grupper. Senare kom en del från Tyskland varifrån de flytt genom att gömma sig på båtar. Ett mindre antal anlände genom Röda korset (Lundgren 2008:12, 43).

I Sverige fanns under större delen av kriget sju läger för sovjetiska soldatflyktingar. Det allra första upprättades 1942 på Baggå Herrgård i Skinnskattebergs kommun. De övriga låg i Baggbron och Krampen, båda i Västmanland, Jokkmokk, Abbortjärn i Dalarna, Storröta utanför Uppsala och Lissma i Huddinge kommun. I slutet av kriget kom ett åttionde till i Gävle. Byringe i Södermanland nämns ibland som ett ryssläger men skiljer sig åt genom att det var ett interneringsläger för ryska marinsoldater (Olsson 1994; Lundgren 2008:43–47; Berglund, muntligt meddelande).

Sveriges flyktingpolitik vilade på en grundläggande hållning att undvika konflikter och konfrontationer med Sovjet. I denna balansakt arbetade man efter principen att om man biföll i små frågor, skulle man ha bättre utgångsläge att avvisa större frågor. Det stod klart redan från början att de sovjetiska soldaterna inte skulle stanna i Sverige utan utlämnas till Sovjet. I de andra västländerna skedde samma sak. Man kom att behandla dessa människor annorlunda än man gjorde med många andra flyktinggrupper under kriget. Det berodde på påtryckningar från den sovjetiska legationen och den ryska ambassadören i Sverige, Alexandra Kollontaj. Samtidigt som lägren upprättades, började Sverige lämna ut personuppgifter på nyanlända sovjetryska flyktingar (Lundgren 2008, ljudklipp P4).

I över ett år diskuterade Sverige och den sovjetiska legationen villkoren och reglerna för rysslägren, om det var svensk eller sovjetisk lag som skulle gälla. Rysslägeravtalet som slöts i september 1943 blev en kompromiss med både svensk och sovjetisk lägerledning och innebar att Moskvas utsända fritt skulle få resa mellan ambassaden i Stockholm och



*Lissma gård, manbyggnaden. Här fanns förläggningsskontor, kök och matsal samt samlingslokal och bostäder för personalen. Foto Alf Nordström, 1969, bildnummer AN-00211, Stockholm läns museum.*

rysslägren samt ha "ensamrätt" på de intagnas "allmänna kulturella behov". Viktigt att påpeka är att de sovjetiska ledarna på lägren inte var soldatflyktingar utan ditskickade av den sovjetiska legationen och de var alltså NKVD-män och tillhörde Stalins hemliga politiska polis. Att sovjetiska legationen anklagade den svenska ledningen för antisovjetisk propaganda sedan flyktingarna tillåts lyssna på radio och anordna gudstjänster i lägren är ett exempel på den maktkamp som utspelades. Sovjetiska utsända besökte till exempel lägret i Baggå kontinuerligt och hade slutna möten med flyktingarna varvid den svenske lägerchefen förvägrades närvara (Lundgren 2008, ljudklipp P4; Olsson 1994).

### Lissmalägret

Lissma gård är en egendom belägen vid Lissmasjön i Huddinge kommun. Lägret som öppnades där fungerade som ett uppsamlingsläger och var det läger som användes längst av rysslägren. Det öppnades våren 1942 och stängdes i oktober 1946. I huvudbyggnaden fanns förläggningsskontor, kök och matsal samt en samlingslokal och bostäder för personalen. Flyktingarna bodde i baracker som uppfördes framför huvudbyggnadens södra långsida och

de fick i viss mån inreda dem efter egen smak med de små medel som fanns. Den sovjetiska lägerledningen såg dock till att porträtt av Stalin kom upp på väggarna. Barackerna revs ett par månader efter att lägret stängts (Lundgren 2008:45–47; Jacobsen, e-post).

Flyktingarna kom till Lissma sedan de på orten där de omhändertagits förhörts av den lokala polisen och av sovjetisk personal som rest till platsen. Det förefaller som om Lissma var ett av de hårdare lägren och att den sovjetiska legationen haft mer inflytande där än på andra platser. Det medförde striktare disciplin och grövre brutalitet. I början blåstes till exempel revej och en gång om dagen fick de intagna marschera på vägen i sina sovjetryska uniformer. Det inträffade grova övergrepp och minst en intagen mördades. Det skedde sommaren 1943 under en av de filmföreläsningar som ibland organiserades i en av barackerna. Ungdomar på orten besökte ibland lägret för att spela schack eller se på film. En av dem berättar att han den här kvällen efter filmens slut sett hur man bar bort den döde som hade hittats i närheten av baracken. Landsfiskalen ledde mordutredningen och redogjorde för att en stump vattenledningsrör och en kniv använts som

mordvapen. Men det fanns inga vittnen så polisutredningen lades ner och ingen åtalades (Lundgren 2008:45–47, 128). Den svenske lägerchefen uppgav inför utlänningskommissionen att "min uppfattning är att den ryska legationen anser mordet som en ren intern sak och skyddar mördaren från att bli upptäckt". Ryssarna krävde att den "dåliga människa" som mördats skulle begravas "utan några ceremonier och i tysthet" (Olsson 1994).

Den svensk som berättat om händelsen uppger att det talades om fler mord, en ryss med en snara om halsen skulle ha hittats bland strandstenarna vid Lissmasjön. Eftersom han inte var ögonvittne vill han inte uttala sig om ifall det verkligen var sant. En av ortsborna berättar att man uppfattade lägret som sovjetiskt område men att man ändå besökte det ibland (Lundgren 2008:45–47). Den här uppgiften motsäger innehållet i en resolution som utfärdades i mars 1944, där det framgår att det vid vite på 50 kronor var förbjudet att beträda området och att anslagstavlor som informerade om detta skulle sättas upp. Kanske efterföljde man inte påbudet. Kontakt skedde också åt andra hållet. Rapporter finns om att interner begett sig ut från området och bland annat gått på dans på Handens Folkets hus. Exempel finns på att möten med lokalbefolkningen resulterade i graviditeter. Ett faderskapsmål finns dokumenterat bland lägerhandlingarna (Berglund, muntligt meddelande). Sovjetiska flaggan hissades vid olika festligheter, som till exempel då revolutionen firades vilket inte är känt från några

av de andra lägren. Då hängdes även en sovjetisk flagga ut över balkongräcket på andra våningen i Herrgården (Lundgren 2008:45–47).

De svenska myndigheterna avsåg att använda de sovjetiska soldaterna till kroppsarbete. På många orter arbetade de med skogsavverkning och väganläggning. De skulle bidra till lägrets ekonomi. Det var Socialstyrelsen som formellt var ansvarig för utlänningsföreläggningarna men den sovjetiska legationen betalade för lägrens driftkostnader liksom lön till den svenska personalen och till flyktingarna. De betalade också för råvaror till mat, kläder och skor, sänglinne, såpa, tvättbräden, ved och el (Lundgren 2008:89).

## Utlämningen

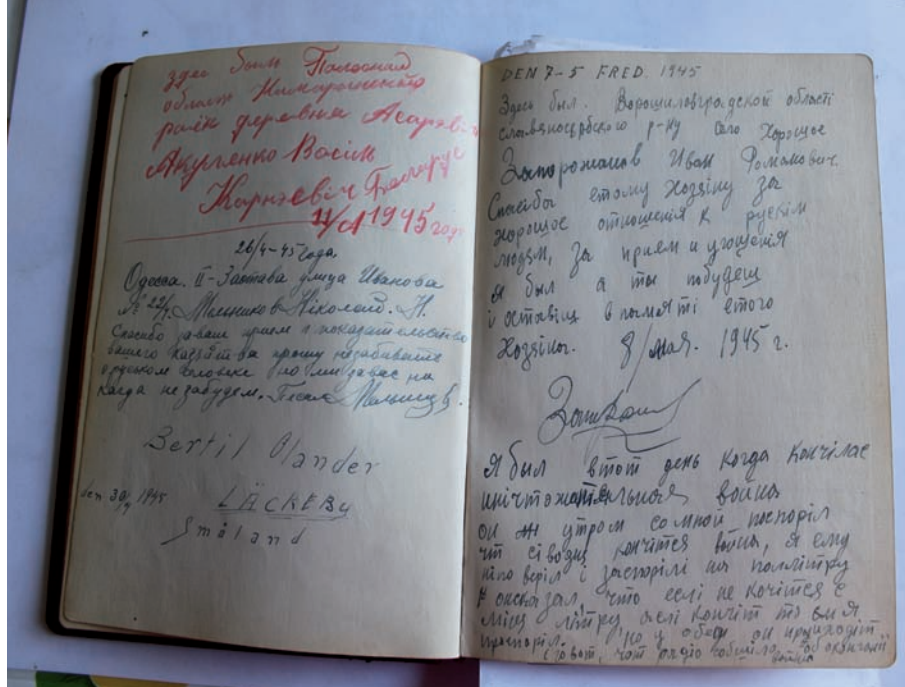
Utlämningen av de sovjetiska soldaterna har av eftervärlden blivit omdiskuterad. Den skedde i omgångar. När Finland hade kapitulerat i september 1944 fanns en öppen hamn som kunde användas, Åbo, och det började talas om en snar utlämning, eller repatriering som man kallade det, till Sovjet. Mellan den 9 och 11 oktober utlämnades 900 personer, varav 740 kom från Bergslagslägren, resten från Lissma och Byringe. Detta var den enskilt största utlämningen under andra världskriget av utländska soldater i Sverige. Svenska och sovjetiska myndigheter samarbetade i operationen som skedde i hemlighet. Efter sovjetiska påtryckningar fick inte tidningarna skriva om händelsen förrän dagen efter. Solda-



Vägen upp till platsen där Lissma herrgård låg. Foto Birgitta Larsson 2012.

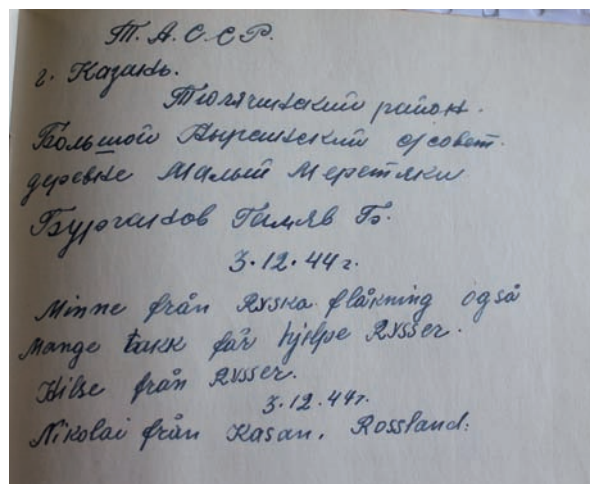


terna transporterades till Gävle och därifrån gick de svenska skeppen Örn och Wargo till Åbo i Finland där den officiella överlämningen skedde. Under transporten rymde sex soldater i Bergslagen och elva män från Lissmaläget avvek dagarna innan de skulle transporteras till Gävle. Ett då hemligstämplat dokument daterat 9 oktober 1944 informerar om sex rymningars namn och födelsedata och uppmanar till att försöka få fast dem omedelbart så att de kan skickas med de ryssar som nu ska lämna landet. Brevet upplyser också om att "Transporten av ryssarna är hemlig" (Lundgren 2008:153–155; Berglund, muntligt meddelande).



Även efter den stora utlämningen hösten 1944 var rymningar vanliga och anledningen var troligen rädsla för att bli återtransporterad till Sovjet. De många rymningarna och en synlig passivitet eller behjälplighet hos personalen och lokalbefolkningen skapade irritation hos den Sovjetiska delegationen. I en skrivelse till utlämningskommissionen från förläggningsschefen återger denne den sovjetiska legationens påtryckningar och krav. Bland annat ville man att alla som försökte rymma skulle arresteras och polisen skulle ges order om att återföra rymlingar. Vidare att lokalbefolkningen som assisterat rymlingar skulle förvisas från orten då de "uppträtt fientligt mot ryska staten" och att personal som var behjälpliga skulle avskedas. Förläggningsschefen upplyste dock om att detta strider mot svensk lag (Berglund, muntligt meddelande).

Utdrag ur gästbok med hälsningar från några av ryssarna. Foto Solveig G Hägglund, Huddinge hembygdsförening 2013.



Fram till hösten 1946 skickades soldater i omgångar från Lissma till Åbo via Gävle. Sovjetlegationens verkställande organ, repatrieringskommissionen, kunde i krigets slutskede och strax därefter, i praktiken verka fritt. Det finns därför mycket litet arkivmaterial om rysslägren från den tiden (Lundgren 2008:160).

Den sovjetiska regimen hade en allmän inställning att alla sovjetiska medborgare som tillät sig tillfångatas istället för att ta livet av sig var fosterlands-



Skrin tillverkat av en rysk soldat från Lissmaläget. I locket finns inskriften " Volodin 16 sep 1944" (e-post Gunnel Jacobsen 2013-03-30). Foto Solveig G Hägglund, Huddinge hembygdsförening 2013.

förrådare. De hade alltså brutit mot lagen och kom efter utlämningen att behandlas därefter. Vi har bara berättelser från ett fåtal, de flestas öde är okänt. Det är troligt att många avrättades men långt fler skickades till fångläger med tvångsarbete eller dömdes till inre exil (Olsson 1994).

## Idag

Idag finns inte många spår kvar efter lägret i Lissma. En vandringsled går runt den gamla tomten som nu är hästhage och ett fågeltorn på östra sidan erbjuder fin utsikt över området och Lissmasjön. Strandlinjen ligger nära men är vassbevuxen. Barackerna revs strax efter lägrets upphörande och huvudbyggnaden förföll med tiden och brändes 1970 ([www.huddinge.se/sv/Uppleva-och-gora/sevardheter\\_och\\_museer/gardar/lissma-gard/](http://www.huddinge.se/sv/Uppleva-och-gora/sevardheter_och_museer/gardar/lissma-gard/)).

Två ekonomibyggnader finns dock kvar samt delar av allén som leder upp till platsen där huvudbyggnaden en gång låg. Det finns även en del stora lövträd bevarade i det som utgjorde herrgårdspark. Följer man vandringsleden där den rundar tomten söderut så passerar man en förfallen stentrappa upp till något som varit en terrasserad yta. Ett slags jordkällare av okänd ålder finns inorporerad i terrasseringsen.

Avtagsvägen upp till gården från landsvägen är avstängd med en vägbom. Den ser ut att kunna vara från tiden för lägret och signalerar fortfarande budskap om förbjudet området.

Det är svårt att i litteraturen hitta material som berättar om hur lägret i Lissma påverkade det omgivande samhället och vad lokalbefolkningen hade för relation till sovjetryssarna. Många av arkivhandlingarna var hemligstämplade i 50 år.

Huddinge hembygdsförening bedriver för närvarande ett projekt om Lissma där man har intervjuat personer med anknytning till lägret, både släktingar till de ryska soldater som vistats i lägret och svenskar ifrån trakten. Man har även tagit del av en gästbok som tillhörde en jordbrukare i trakten och där några av Lissmalägrets ryssar har skrivit hälsningar (Gunnel Jacobsen, e-post).

# Flyktingförläggningen på Lovö

På Lovön i Ekerö kommun fanns under och strax efter andra världskriget ett läger för civila baltiska flyktingar. Delar av lägret har undersökts arkeologiskt på grund av att det låg inom ett gravfält från järnåldern. Vid undersökningen hittade man en del personliga föremål som tillhört människorna i lägret, bland annat några tyska mynt.

## Flyktingar i Sverige under andra världskriget

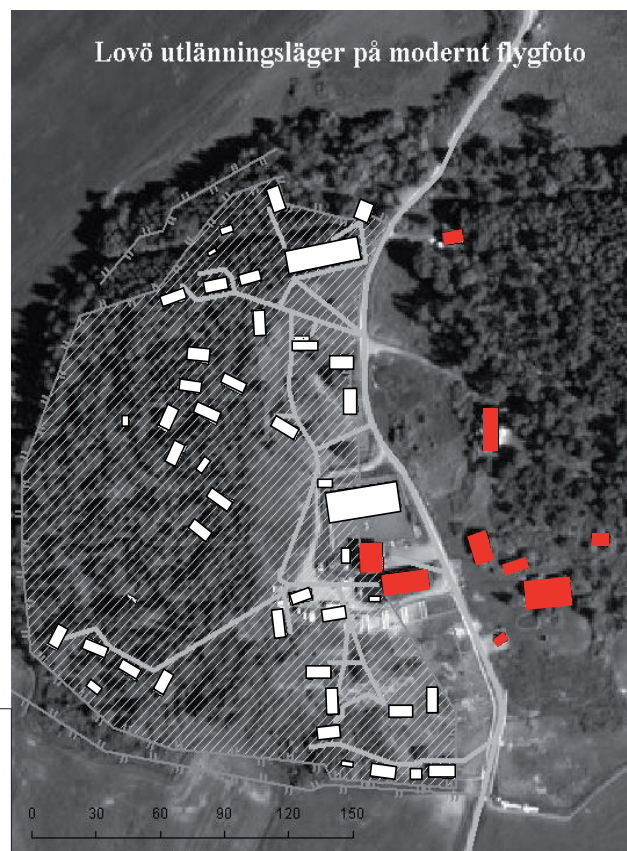
Under andra världskriget sökte sig många flyktingar från de krigsdrabbade länderna till Sverige. Man räknar med att det den 1 april 1945 fanns ca 105 000 flyktingar med uppehållstillstånd i Sverige. Dessutom fanns ca 27 000 finska evakuerade vuxna och 41 000 finska barn samt 12 000 människor från många andra länder (Hallberg 2001:130).

Flyktingar från de nordiska grannländerna kom framför allt hit efter ett par olika händelser. Från Norge kom en ström efter Tysklands angrepp på landet den 9 april 1940. Ett stort antal danskar kom efter undantagstillståndets införande i Danmark den 29 augusti 1943 samt efter aktionen mot judar i oktober 1943. Hösten 1944 evakuerades ca 40 000 finländare efter krigshandlingar i norra Finland. De flesta av de nordiska flyktingarna återvände till sina hemländer efter krigsslutet (Hallberg 2001:130).

Från Baltikum kom flyktingar redan 1940 men den stora massflykten skedde hösten 1944 då ca 30 000 civila baltar kom till Sverige. Efter många diplomatiska turer kunde samtliga stanna kvar här. Den så kallade baltutlämningen rör 146 baltiska soldater som stridit på den tyska sidan och som trots kritik utlämnades till Sovjet i januari 1946. De räknades in i gruppen utländska militärer och sattes i särskilda utlämningsläger (Hallberg 2001:132).

I slutskedet av kriget och alldeles efter krigsslutet, under april-juli 1945, kom genom Röda korset och UNRRA (United Nations Relief and Rehabilitation Administration) cirka 30 000 personer som suttit i koncentrations- och arbetsläger till Sverige. De antogs inom kort kunna återvända till sina hemländer vilket också skedde i stor utsträckning, även om åtskilliga också blev kvar i Sverige (Hallberg 2001:134).

För att kunna ta emot det stora antalet flyktingar inrättades ett stort antal läger av skiftande typ och varaktighet. Lägren kan delas in i två huvudtyper vilka i sin tur kan delas in i olika kategorier. Det stora flertalet var så kallade öppna förläggningar, där huvudparten av flyktingarna placerades. Den andra typen var interneringsläger, vilka utgjorde ett mindre antal slutna förläggningar (Hallberg 2001:141).



Karta efter Joakim Schultzén i Petré 2011. Kartan återges med medgivande av Schultzén.

## Flyktingförläggningen på Lovö.

I skogen väster om gården Söderby på Lovö, ca 1,5 km söder om Lovö kyrka och 5 km från Drottningholms slott, byggdes under våren och sommaren 1944 ett av dessa många flyktingläger. Det var avsett för civila utländska flyktingar och fungerade som ett genomgångsläger (Petré 2007:40). En del personer stannade mindre än en månad, men vanligast var att man blev kvar i lägret mellan 3 och 5 månader. Totalt passerade 989 personer genom lägret. De största grupperna var familjer från Estland och senare unga kvinnor från Rumänien. Förläggningen användes mellan november 1944 och mars 1946, varefter den revs (Fåhraeus et al. 2005:4–10).

## Barackerna

En planritning som är daterad 8 maj 1944 visar det 40-tal byggnader som uppfördes på uppdrag av Kungliga Civilförsvarsstyrelsen. Det var en så kallad öppen flyktingförläggning men området var ändå omgärdat av ståltrådsstängsel (Krigsarkivet, Civilförsvarsstyrelsen, Flyktingärenden, F VII, volym 62; Fried 1992:213). I Riksarkivet, finns en ansökan från 19 juli 1945 där ordningsvakter på förläggningen ansöker om att få extra polismän för att upprätta säkerhet och ordning vilket antyder ett disciplinärt förhållningssätt (Lunnemo 2004:4).

Man uppförde 44 byggnader, varav 30 baracker, en större samlingsbyggnad, en vaktstuga, samt 12 mindre byggnader av två typer; sex torrass och de övriga eventuellt tvätthus. Det framgår också av arkivhandlingarna att det fanns en bastu med en betald bastuskötare. Barackerna byggdes på runda cementplintar och förefaller ha varit byggda efter samma modell som i flera andra läger med en storlek på 4,5 x 11 m. El fanns indragen och enligt vittnesmål eldades de med ved. Varje barack hade en köksavdelning och sängplatser för 10 personer. Kapaciteten var alltså 300 personer. Mellan vissa av barackerna anlades meterbreda kantkedjeförsedda vägar med fyllning av rundade äggstora stenar. Vägarna finns dock inte med på ritningen (Fåhraeus et al. 2005:4–10).

Den svenska lägerstaben bestod av lägerchef, biträdande lägerchef, kurator, kökspersonal och ordningsvakter. Vissa av flyktingarna fick arbete i lägret. Betalning finns dokumenterat för lärare, tolk, kontorsbiträde, skrivbiträde, sjuksköterska, bastuskötare och skomakare (Fåhraeus et al. 2005:4–10).

## Flyktingarna

De första som kom till lägret var familjer från Estland, vilka anlände 17 november 1944. Tidpunkten sammanfaller med massflykten från Baltikum hösten 1944, då 30 000 flyktingar kom till Sverige. Totalt passerade 680 flyktingar från Baltikum genom lägret mellan november 1944 och augusti 1945. Lägret går då under namnet Baltiska flyktingförläggningen på Lovö. Flera av dem kom från skolor och andra mer provisoriska förläggningar innan de kom till Lovö. Deras yrkesbakgrund finns noterad. Här fanns jurister, läkare, sjuksköterskor, officerare, präster, lärare, jordbrukare, fiskare och skolelever. Anteckningar finns om att man köpt in armstärkare och boxningshandskar, vilket antyder att man ägnade sig åt fysiska aktiviteter. De baltiska flyktingarna hade enligt en lokalt boende kontakt med den fasta befolkningen och lånade ibland Lovö kyrka för att fira egen gudstjänst. Enligt arkivföreteckningar hade en del av dem integrerats i samhället i slutet av sommaren och flyttat till andra orter, medan andra flyttade vidare till andra läger (Lunnemo 2004:2–3; Fåhraeus et al. 2005:4–10).

Mellan 2 juli och 30 oktober 1945 kommer nästa stora grupp, flera hundra kvinnor från Rumänien. Kriget var nu slut och de kvinnor som kom till Sverige och Lovö hade suttit i olika arbets- och koncentrationsläger som nu blivit befriade. Några av dem kom med tåg från Auschwitz (Lunnemo 2004:4). Hälsan var dålig och ett antal led av tyfus när de kom till lägret. Det uppges att de var i tjuogaårsaldern och under yrkestillhörighet nämns studerande, hemmafru och sömmerska. Trostillhörigheten var ungefär hälften ortodox kristna och hälften judar. Noteringar finns om att rabbiner besökt lägret i samband med den judiska högtiden Jom Kippur. I januari 1946 finns endast 27 rumänska kvinnor kvar i lägret och verksamheten avslutas. Två månader senare beskrivs lägret som ett reservläger. Flera rumänska flyktingar ansökte om uppehållstillstånd och fick fast boende i Stockholmstrakten. Hur många som fick tillstånd är inte känt (Lunnemo 2004:2–4; Fåhraeus et al. 2005:4–10).

Hédi Fried var en av dessa rumänska kvinnor och hon berättar kort i sin självbiografiska bok *Skärvor av ett liv* att hon tillsammans med sin syster Livia Fraenkel och fem andra kvinnor från Bergen Belsen (Auschwitz II) kom till Lovö i augusti och bodde i barack 7. De tillbringade dagarna med att diskutera om de skulle återvända till Rumänien eller stanna i Sverige. Eftersom Hédi inte hade någon familj kvar i Rumänien bestämde hon sig för att stanna i Sverige. I boken beskriver hon hur hjälplösheten och oron över framtiden

kom krypande då de före detta fångarna insåg att de nu var flyktingar och inte tillfälliga gäster, och utan möjlighet att återvända till det liv som varit. Tack vare att hon kunde tala engelska lyckades Hédi hitta arbete i en familj som engelsklärare, och flyttade till Stockholm (Fried 1992:213–214).

Vittnesmål berättar att ett par kvinnor fick arbete vid Lunda-tvätten som låg nära lägret och några reste till USA (Petré 2011:14–15).

## Den arkeologiska utgrävningen

Flyktinganläggningen byggdes på ett gravfält från järnåldern (Lovö 28:1) och det var i samband med att arkeologiska provundersökningar utfördes på gravfältet som man 1984 för första gången stötte på lämningar av lägret. Då framkom en stenlagd väg som antas ha gått mellan två baracker (Petré 2007:42).

Vid senare undersökningar på gravfältet har man hittat fynd både från barackerna och från de människor som levt i dem. Barackerna har lämnat spår i jordytan i form av spikar, skruvar, takpapp, fönsterglas och fönsterhakar. Delar av en ojordad elledning med tygisolering av en äldre typ och en "sockerbit" av porslin fäst i ena änden stack upp ur marken (Schultzén 2004:5 ; Petré 2007:42).

Invid en av gravarna (A37) fann man vad som tolkats som en sophög. Den mätte 2 meter i diameter och var cirka 0,2 meter djup. Fyndmaterialet var rikt och bestod av både personliga tillhörigheter och mer allmänna föremål. Delar av smycken, handväskbeslag, sminkdosor, hårspännan, en hyska till korsettknäppning, tandkrämstubb, skokrämsburkar, en trasig tallrik med djurmotiv samt texten "Made in Soviet union" i botten, och två svenska mynt, ger ögonblicksbilder av människorna i lägret. Porslin, keramik, glas, en diskborste, ett kaminlock och konservdelar berättar om det dagliga livet och flera medicinflaskor om att sjukdom förekom. Bakom varje föremål finns en historia och en länk till någon i lägret (Petré 2011:14, 59–62).

I en av de större gravarna (A41) fanns en grop med en mängd nedgrävda fynd företrädesvis från 1940-talet. Den är bara delvis undersökt men har ändå gett cirka 50 liter fynd. Även i denna grop fanns en blandning av fynd. Här kan nämnas en eldskadad grammofonskiva (78-varv) med gul etikett, ett finskt mynt från 1942 (25 penniä) och ett långsmalt silvertui (Petré 2011:67).



Fynd från arkeologisk undersökning på Lovö. Övers sminkdosa, handväskbeslag och tyska mynt. Foto Bo Petré.

Intressant är den myntdepå som gjordes i stenpackningen i en annan av gravarna (A38). Inom ett 0,1 meter stort område framkom 19 tyska mynt av olika valörer, präglade mellan 1939 och 1944. De hittades tillsammans med en järn-

bygel från en börs eller väska och var troligen nedgrävda cirka 0,15 meter i marken (Petré 2007:42–43; Petré 2011:14, 62). Man kan spekulera i varför ägaren valde att gräva ned dem. Vilde man inte visa eller kännas vid dem av rädsla att verka "tyskvänlig"? Eller var man rädd att någon av de andra i lägret skulle stjäla dem?

### Arkiv, minne och fysiska lämningar

Intressant att notera är den diskrepans som finns mellan ögonvittnesskildringar, arkeologiskt material och arkivmaterial. Vittnesmål finns om att det var baltiska kvinnor som vaktades i lägret av militär. Arkiven talar om baltiska familjer som övervakades av ordningsvakter. Men vittnesmålen bestyrks också ibland av de arkeologiska fynden. Att el fanns indragen bekräftades av den bit äldre elledning som hittades (Petré 2011:14; Schultzén 2004:5). Den arkeologiska undersökningen har berikat förståelsen av livet i lägret genom de fynd som kommit fram och illustrerar värdet av historisk arkeologi.

### Idag

Det är svårt att föreställa sig all den aktivitet som måste ha funnits i ett läger med flera hundra personer. Hur såg det ut, hur lät det och hur luktade det i dessa trånga baracker som hade en stor genomströmning av människor, alla med sina egna historier bakom sig. Hur kändes det att komma med tåg från läger i Auschwitz till läger i Sverige? Vad hade flyktingarna för tankar och förhoppningar?

När man idag besöker platsen är det tyst, förutom lite ljud från den ridanläggning som finns på Söderby gård. En av de större byggnaderna låg intill stallet men på den platsen är det nu ridbana. Från landsvägen kan man i en hästhage urskilja två vägbankar som delar sig in mot skogen. Tittar man noga i skogen kan man se ett och annat fragment från cementplintarna och några stenar från de stenlagda gångstigarna, men det är också allt som finns kvar ovan jord. Cementfragmenten finns i närheten av de järnåldersgravar där man också hittat fynden ifrån lägertiden.

Man kan fundera på varför man anlade lägret på denna lite svåråtkomliga plats. Det skriftliga material som studerats hittills har inte gett några förklaringar. Kanske var det ett sätt att lättare kontrollera flyktingarna även om de inte var inlåsta, kanske ville man hålla dem isolerade även om det var ett öppet läger, kanske fanns det ekonomiska aspekter.



Rester av cementplintar (t.v) och stenlagd gångstig (t.h.). Foto Birgitta Larsson 2012.

## Referenser - Årsta

### Litteratur

- Gustavsson, Harald. 1999. Kapitel 7. Förortsocknen (tom 1870-talet). I: *Brennekyrka Sochn. Socknen vid staden*. (Red.). Ferenius, J. & Gustavsson, H. Stockholm. s. 253–276.
- Johansson, Ingemar. 1987. *Stor-Stockholms bebyggelsehistoria. Markpolitik, planering och byggande under sju sekler*. Stockholm.
- Lihammer, Anna. 2011. *The forgotten ones. Small narratives and modern landscapes*. Stockholm.
- Nordisk familjebok, Uggleupplagan. 1910. (<http://runeberg.org/nf/#band>).

## Referenser - Tanto

### Litteratur

- Kiveliö, Tiina, Mahdavi, Caroline & Westerling-Kalla, Johan (Red.). 2011. *Romano zor! = Romsk kraft! En inspirationsbok om vägar till utbildning och arbete*. Länsstyrelsen i Stockholm, Stockholm.
- Lindroth, Mats. 1996. *Vägvisare för Tanto*. Stockholm.
- Lindroth, Mats. 2009. *Tantolunden. Scener ur en park*. Stockholm.
- Nolin, Catharina. 1999. *Till stadsbornas nytta och förlustande. Den offentliga parken i Sverige under 1800-talet*. Stockholm.
- Taikon, Katarina. 1974. *Katitzi och Lump-Nicke*. Stockholm.

### Webbsidor

- [www.stockholmskallan.se](http://www.stockholmskallan.se)  
[www.stockholmpride.org](http://www.stockholmpride.org)  
[www.svd.se](http://www.svd.se)  
[www.svt.se](http://www.svt.se)  
[www.tantosodra.se](http://www.tantosodra.se)

### Bildklipp

- <http://www.svtplay.se/klipp/132641/> (2013-10-17)

### Muntlig information

- Ulf Hinders, konstnär och ägare till Molitors malmgård (Lilla Tanto), 2012-11-12.

## Referenser - Långholmen

### Litteratur

- Hallberg, Piamaria. 1998. Gråkoltarna. I: *Stadsvandringar*. 18. (Red.). Åke Abrahamsson, Abrahamsson, Å. Stockholms stadsmuseum. Stockholm. s. 53–54.

- Lager, Gunnar. 2006. *Döden i skogen*. Svenska avrättningar och avrättningsplatser. Stockholm.

- Lamroth, Annika. 1990. *Kåkfarare. Fängeslivet på Långholmen 1946–1975*. Stockholm.

- Rudstedt, Gunnar. 1972. *Långholmen. Spinnhuset och fängelset under två sekler*. Rättshistoriskt bibliotek 18. Stockholm.

- Rudstedt, Staffan. 1989. Tjuvar, skalkar och fångvården i Stockholm. I: *I samhällets utkant. Ur Stockholm sociala historia*. (Red.). Thim, O. Stockholm. s. 215–241.

- Åman, Anders. 1976. *Om den offentliga vården. Byggnader och verksamheter vid svenska vårdinstitutioner under 1800- och 1900-talen. En arkitekturhistorisk undersökning*. Stockholm.

### Webbsidor

- [www.langholmen.com](http://www.langholmen.com)

- [www.stockholmskallan.se](http://www.stockholmskallan.se)

- Else Kleen, <http://www.nad.riksarkivet.se/sbl/artikel/11564>, Svenskt biografiskt lexikon (art av Hilding Eek), hämtad 2013-03-26.

- K.R. 1876. *Sann skildring af mördarne Hjerts och Tektors lefnadsäventyr och sista stunder/af K. R...* Stockholm ([www.stockholmskallan.se](http://www.stockholmskallan.se)).

### Muntlig information

- Fredrik Svanberg, forskningschef på avdelningen för kulturhistoria och samlingar, SHM, 2012-12-14.

## Referenser för Dohlströmska och Grubbens

### Litteratur

- Fogelström, Per Anders. 1969. *Söder om tullen*. Stockholm.

- Jakobsson, Svante. 1989. Tak över huvudet åt husvilla och fattiga. I: *I samhällets utkant. Ur Stockholms sociala historia*. (Red.). Thim, O. Stockholm. s. 242–266.

- Lundin, Claës. 1890. *Nya Stockholm*. Stockholm ([www.stockholmskallan.se](http://www.stockholmskallan.se)).

- Müller, Jos. 1906. *Fattigvården i Stockholm*. Stockholm. ([www.stockholmskallan.se](http://www.stockholmskallan.se)).

- Stenberg, August. 1881. Dohlströms inrättning. I: *Okänt Stockholm*. (Red.). Fogelström P. A. 1967. Stockholm. s. 196–207.

- Svanberg, Fredrik. 2011. Opublicerat manus.

- Åman, Anders. 1976. *Om den offentliga vården. Byggnader och verksamheter vid svenska vårdinstitutioner under 1800- och 1900-talen. En arkitekturhistorisk undersökning*. Stockholm.

## Muntlig information

Fredrik Svanberg, forskningschef på avdelningen för kulturhistoria och samlingar, SHM, 2012-12-14.

## Referenser - Stockholm 1930

### Litteratur

Alzén, Annika. 2003. Framtidstro i Svea Rike. Historia och framtid på Stockholmsutställningen 1930. I: *Museer och framtidstro*. (Red.). Palmqvist, L. & Beckman, S. Stockholm. s. 11–46.

Broberg, Gunnar & Tydén, Mattias. 1991. *Oönskade i folkhemmet. Rashygien och sterilisering i Sverige*. Stockholm.

Broberg, Gunnar. 1995. *Statlig rasforskning. En historik över rasbiologiska institutet*. Lund.

Chrispinsson, John 2007. *Stockholmsutställningar*. Stockholm. *Huvudkatalog, Stockholmsutställningen 1930*. 1930. Stockholm.

Nordström, Ludvig. 1930. *Svea Rike*. Provisorisk katalog. Stockholm.

Rudberg, Eva. 1999. *Stockholmsutställningen 1930. Modernismens genombrott i svensk arkitektur*. Stockholm.

*Svea Rike*, 1930. Minnesbok efter utställningen. Stockholm.

*Tidskriften Byggmästaren*. Utställningsnummer, upplaga A, 1930. Stockholm.

## Referenser - Beckomberga

### Litteratur

Andersson, Eva. 1990a. Behandlingsformer. I: *Sinnessjuk i folkhemmet. Vård, arbete och dagligt liv vid S:t Lars sjukhus i Lund*. (Red.). Andersson, E. Lund. s. 119–150.

Andersson, Eva. 1990b. Tre perspektiv. Här rädde ordning, här rädde kaos. I: *Sinnessjuk i folkhemmet. Vård och dagligt liv vid S:t Lars sjukhus i Lund*. (Red.). Andersson, E. Lund. s. 195–198.

Broberg, Gunnar & Tydén, Mattias. 1991. *Oönskade i folkhemmet. Rashygien och sterilisering i Sverige*. Stockholm.

Eivergård, Mikael. 2005. Psykiatri som kulturarv. I: *Industrisamhällets slagskugga*. (Red.). Jönsson, L-E. & Svensson, B. Stockholm, s. 25-41.

Gylling, Markus. 1998. *Farväl till Beckomberga. Om en psykiatrisk avdelning och dess resa från ett sjukhus till ett annat*. Stockholms läns landsting. Stockholm.

Johansson, Anders K. 1999. *Beckombergalandet*. Stockholm.

Nilsson, Ulrika. 2007. Steriliserad, kastrerad, lobotomerad – om medicinhistoria och interseksionalitet. I: *Medicinshistoria*

*idag. Perspektiv på det samtida svenska forskningsfältet*. Nobel Museum Occasional Papers nr 4, Stockholm. s. 55–89.

Saers, Kielo Unho. 2002. En ny plats för de sinnessjuka. Patienterna på 1930-talets Beckomberga. I: *Läkartidningen*, nr 11, volym 99. s. 1223–1228.

Scharin, Gerd. 1992. *Minnesbilder från Beckomberga sjukhus 1932–1992*. Stockholms läns landsting. Stockholm.

*Statens offentliga utredningar* (SOU 2000:20). Steriliseringsfrågan.

Wetterberg, Lennart. 2012. History of psychiatry in Sweden during a millennium. I: *Nordic Journal of Psychiatry* 2012; volym 66, nr Suppl 1. s. 42–53.

Åman, Anders. 1976. *Om den offentliga vården. Byggnader och verksamheter vid svenska vårdinstitutioner under 1800- och 1900-talen. En arkitekturhistorisk undersökning*. Stockholm.

### Webbsidor

[www.beckomberga.nu](http://www.beckomberga.nu)

[www.langbro sjukhus.se](http://www.langbro sjukhus.se)

[www.musikcentrum.se](http://www.musikcentrum.se)

[www.ne.se](http://www.ne.se)

[www.nobelprize.org](http://www.nobelprize.org)

[www.riksbyggen.se](http://www.riksbyggen.se)

[www.wikimedia.org](http://www.wikimedia.org)

## Referenser - Lissma

### Litteratur

Berglund, Tobias & Sennerteg, Niclas. 2008. *Svenska koncentrationsläger i Tredje rikets skugga*. Natur och kultur. Stockholm.

Hallberg, Lars. 2001. *Källor till invandringens historia i statliga myndigheters arkiv 1840–1990*. Stockholm.

Lundgren, Hans. 2008. *Krampen. Ryssläger i Sverige under andra världskriget*. Västerås.

Olsson, Kenth. 1994. Sovjets läger i Sverige. I: *Populär Historia* 1994:6. Stockholm.

### Webbsidor

[www.sverigesradio.se](http://www.sverigesradio.se) (Ljudklipp från P4 torsdagen 11 dec 2008, Förmiddag Gävleborg med Hans Lundgren <http://sverigesradio.se/sida/artikel.aspx?programid=282&artikel=2497104>)

[www.huddinge.se](http://www.huddinge.se)

[www.popularhistoria.se](http://www.popularhistoria.se)



## Epost

Gunnel Jacobsen, Huddinge hembygdsförening, 2012-02-12, 2013-03-30, 2013-10-23.

## Muntlig information

Berglund, Tobias, doktorand vid Uppsala universitet, avhandlingsämne: Svenska utlänningsläger under andra världskriget. PowerPoint Presentation på seminariet *Ett annat Stockholm* på Mångkulturellt centrum, 130212.

## Referenser- Lovö

### Arkivmaterial

Krigsarkivet, Civilförsvartsstyrelsen, Flyktingärenden, F VII, volym 62

### Litteratur

Berglund, Tobias & Sennerteg, Niclas. 2008. *Svenska koncentrationsläger i Tredje rikets skugga*. Stockholm.

Fried, Hédi. 1992. *Skärvor av ett liv*. Stockholm.

Fåhraeus, Frederic, Ganneby, Sofia, Lunnemo, Magnus, Schultzén, Joakim & Petré, Bo. 2005. Flyktinglägret från 1940-talet på Lovö. I: *Eleonora-Posten. Lovö Hembygdsförenings tidning*. Årg 14, nr 1. s. 4–10.

Hallberg, Lars. 2001. *Källor till invandringens historia i statliga myndigheters arkiv 1840–1990*. Stockholm.

Lunnemo, Magnus, 2004. *Lovö flyktingförläggning. Människorna och fynden*. Opublicerad B-uppsats i arkeologi. Arkeologiska institutionen Stockholms Universitet.

Petré, Bo. 2007. Lovöprojektet – arkeologiska undersökningar på Lovö. Axplock ur ett 50-årsprojekt. I: *Människors rum och människors möten. Kulturhistoriska skisser*. Berit Wallenbergs Stiftelse 50 år: vetenskapligt symposium på Nationalmuseum 14 november 2005. Stockholm. s. 23–46.

Petré, Bo. 2011. *Arkeologiska undersökningar på fornlämning RAÄ 28. Söderby, Lovö socken, Uppland. Gravfält från vendeltid och vikingatid samt några gravar och boplatzlämningar från bronsålder*. Stockholm: Department of Archaeology and classical studies, Stockholm University, 2011.

Schultzén, Joakim. 2004. *Mellan levande minne och fornlämning. Återskapande av Lovö utlänningsläger*. Opublicerad B-uppsats i arkeologi. Arkeologiska institutionen Stockholms Universitet.

# Det heterogena och mångrostade kulturarvet – om platser, berättande och kulturarvspolitik

Charlotte Hyllén-Cavallius

## Ett besök på en ö

Vid slutet av 1990-talet besökte jag Andamanerna, en ögrupp som tillhör Indien och belägen i Bengaliska viken cirka 70 mil utanför Thailands kust. Britterna kontrollerade Andamanerna från mitten av 1700-talet. Från 1860-talet förlades deras indiska straffkoloni dit, och ett centralfängelse inrättades och användes fram till 1941 då britterna lämnade ögruppen. Under kolonialtiden fördes politiska fångar, de indiska frihetskämparna, hit och internerades lång tid under svåra förhållanden eller till och med avrättades.

Ett stenkast utanför Andamanernas huvudstad, Port Blair, ligger Ross Island där den brittiska administrationens tjänste-

män bodde och verkade. På ön fanns allt som behövdes för att leva ett drägligt liv: bostadshus, en affär, en anglikansk kyrka och till och med en tennisbana. Till Ross Island är det idag lätt att ta sig med båt. Väl där möts man av byggnader och en miljö i förfall. Det är lätt att få intrycket att britterna bara lämnade ön åt sitt öde en dag och därefter har djungelns växtlighet i en ganska hög hastighet fått ta över de mänskliga lämningarna. "The Grocery Store" är överväxt av rötter. Fönster och dörrar saknas. Där det en gång låg en tennisbana är det idag höga träd.

Den anglikanska kyrkan, strategiskt placerad på en liten höjd, är även den sönderfallen. Rakt genom taket har det sprungit upp ett träd, entrén är övervuxen och kyrkofönstren



*The Grocery Store och Tennisbanan, Foto Sverker Hyllén-Cavallius 1999.*

med glasmosaiker är sedan länge krossade. Det ligger glasbitar lite här och var på marken omkring kyrkan. Trappan är täckt med mossor av skilda slag. Här har naturen fått ta över.

Ross Island vid huvudstaden Port Blair är ett tacksamt exempel att tänka med då vi reflekterar över olika staters kulturarvspolitik. Med begreppet kulturarvspolitik är det möjligt att fästa uppmärksamhet på att kulturarv inte är något som bara finns där efterlämnat till oss (jfr Ronström 2008). Kulturarv, precis som historia och platser, är resultatet av ett otal medvetna och omedvetna val. Frågan om något är värt att bevara eller inte är alltid en fråga om val. Då det kommer till lämningarna efter den brittiska administrationen blir frågorna om plats och politik dragna till sin spets. Genom att låta byggnaderna och hela miljön sakta men säkert förfalla gör den indiska staten ett medvetet val. Den vill inte underhålla minnet av det brittiska imperiet, kolonialmakten, utan vill – med naturens hjälp – förskjuta minnet i glömskans dimridåer. Det paradoxala är att genom denna aktiva glömskeprocess blir vi också så oerhört medvetna om att den pågår; genom att vilja glömma så pekar man samtidigt på det historiska skeendet. Naturen bidrar med en inramning lika påtaglig som ett monument eller en minnesplakett. Ross Island med dess förfallna byggnader och miljöer står i bjärt kontrast mot Cellular jail, cellfängelset i huvudstaden, inte långt därifrån. Det här är en plats som vårdas väldigt väl och som också marknadsförs som en kulturarvsplats värd att besöka. Samma år som jag besökte ön florerade en-rupeesmynt (den indiska valutan) med Cellular jail på baksidan som högtidlighöll 50-årsminnet av den indiska självständigheten 1947. Här är det minnet av frihetskampen som vårdas och visas; ett minne som den indiska staten och den indiska kulturarvssektorn vill minnas, vill berätta om och föra fram.

## Det heterogena Sverige

Projektet *Ett annat Stockholm* hämtar sin idémässiga näring från kritiska perspektiv på historieskrivning och kulturarvsskapande. Att skriva historia eller att välja ut och bevara kulturarv är inte en logisk och enkel praktik (jfr White 1981). Den bygger på en serie val: något måste identifieras som värt att beskriva eller bevara. Därefter avskiljs händelsen eller objektet och inordnas i en sekvens – tillsammans med en rad andra händelser eller ting – och denna sekvens kan sedan skildras i en berättelse om hur det var eller hur det är. Poängen är att kulturarvsinstitutioner inte bevarar kulturarv,



Den anglikanska kyrkan. Foto Sverker Hyltén-Cavallius 1999.

utan de *producerar* hela tiden såväl kulturarv som historia. Den övergripande ambitionen med projektet *Ett annat Stockholm* har varit att belysa framväxten av det moderna samhället i Stockholm utifrån andra perspektiv och utifrån grupper som hitintills varit dolda. Genom denna insats har projektet velat bidra med en pusselbit till att göra den stora historien om det moderna samhällets framväxt mer heterogen och därmed också mer komplex. Utgångspunkten är att frågeställningen om vem och vilka som inte syns i historieskrivningen är en fråga om demokrati: om representation, om tillhörighet och slutligen om kulturarvsinstitutionernas angelägenhetsgrad i samhället.

I Sverige har det historiskt alltid levt ett flertal inhemska minoriteter och Sverige har alltid både varit ett invandrarland och ett mångkulturellt land. Det var dock först under efterkrigstiden som landet statistiskt-demografiskt gick från att vara ett utvandrarland till att bli ett invandrarland (Hübinette & Hyltén-Cavallius 2011). Vid 1900-talets början då Nationernas förbund bildades (1920) identifierades flyktingen som kategori och gavs en formell definition.

Efter andra världskriget och under 1950-talet fick flyktingar en ny roll i Europa som eftertraktad arbetskraft (Sassen 2001:143–145). Under de så kallade "rekordåren" pågick en omfattande arbetskraftsmigration till Sverige, vilken inleddes omkring 1950 och stoppades 1972 (Svanberg & Tydén 1992). Arbetskraftsmigranterna utgjordes av såväl rekryterade specialister och arbetare som ekonomiska och andra flyktingar. Efter att Sverige satte stopp för arbetskraftsmigrationen och fram till dagens nya situation har de människor som kommit hit nästan uteslutande varit flyktingar och anhöriga till personer som redan är bosatta i landet, så kallad anhöriginvandring. Från och med andra hälften av 1970-talet ersattes arbetskraftsinvandringen därmed alltmer av en flykting- och anhöriginvandring, en utveckling som befästes under 1980- och 90-talen och som under 1990- och 2000-talen i första hand har handlat om en utom-västerländsk invandring. Idag sker alltså migrationerna över större områden och immigranter kommer till Sverige från mer avlägsna platser än förr. Samtidigt som de tidiga arbetskraftsinvandringarna och flyktinginvandrare från tidigare decennier har rotat sig i Sverige och fått barn födda inom landet har nya immigranter anlänt. Idag har närmare 25 procent eller 2,3 miljoner svenskar någon form av utländsk bakgrund räknat en generation bakåt på den ena eller båda föräldrarnas sida, och av dessa kommer kring 8 procent eller 700 000 från den postkoloniala så kallade Tredje världen (Ghose 2008). Den här förändrade samhällsbilden har lett till att olika former av politik – invandrar-, integrations- och kulturpolitik – har formulerats i olika skeden i Sverige.

Den svenska självbilden har präglats av det nationsbygge som nådde sin kulmen under mellankrigstiden och som underströk kulturell homogenitet (Hagerman 2006; Schoug 2008). Denna svenska nationalism tar sig bland annat uttryck i att minoriteters och invandrares historiska närvaro har varit svår att hantera i historieskrivningen och att Sverige fortfarande internationellt kan beskrivas som ett land med en relativt homogen befolkning. Den officiella svenska historieskrivningen har sällan inkluderat invandrarna som en integrerad del av svenskheten. I stället har invandrarna antingen osynliggjorts eller framställts som ett problem, något avvikande och som varandes något annat än svenskar. Det är talande att Anders Johnson i en granskning av läroböcker i historia och samhällskunskap för högstadiet och gymnasiet har "funnit en närmast systematisk utrensning av invandrarna i svensk historia" (Johnson 2010:10).

Det här ger en ganska komplex och lite svårförståelig bild att förhålla sig till. Samtidigt som Sverige alltid har varit ett

mångkulturellt samhälle och den etniska mångfalden i Sverige har ökat från efterkrigstiden och framåt har den svenska självbilden – själva idén om nationen – präglats av idéer om kulturell homogenitet och enhet. Denna idé om kulturell homogenitet har över tid producerats av kulturarvsinstitutioner och av vetenskapen inom discipliner som folklivsforskning, arkeologi, historia, språkvetenskap och religionshistoria. Maja Hagerman formulerar det så här:

*Tesen att Sverige en gång i tiden var ett litet land där alla var mer eller mindre likadana, ekar ändå i våra medvetanden. Vi har alla på något sätt fått i oss bilden av nordbon som för tusen år sedan levde rasen och isolerad i sin utkant av världen och skötte sig själv efter eget huvud utan yttre inblandning (Hagerman 2006:15).*

Den idémissiga myllan för dagens politiska diskussion som präglas av Sverigedemokraternas ideologiska ståndpunkt om det rena svenska kulturarvet är bara ett, förhållandevis extremt, exempel på hur denna idé om homogenitet kan komma till konkret uttryck. Flera av försöken att bemöta SD:s kulturpolitik och diskussioner om det svenska kulturarvet har också ramlat i samma homogenitetsfälla. Det här har varit extra tydligt i diskussioner om svenska traditioner, i uttalanden stil med: – Nej, julgranen är inte en svensk tradition, sedan att ta in en gran i huset och smycka den kommer från Tyskland. Problemet med det här bemötandet är tvåfaldigt. Å ena sidan missar man att svenskhet, svenska traditioner eller svenskt kulturarv är något som görs ständigt, om och om igen. Det är genom upprepningen som vi uppfattar något som en svensk tradition. Det är inte så att det finns någon form av solid kärna som har sett likadan ut över tid. Å andra sidan använder man samma sätt att resonera och homogeniserar själv Tyskland genom att hänvisa till att det minsann är en tysk tradition. Poängen är alltså att något görs svenskt, om och om igen, och att detta görande skapar gränser, hierarkier och exkluderande praktiker. Det är där vi måste börja vår analys och det är i denna insikt som ett självreflexivt arbete kan starta.

### En mångröstad historieskrivning?

I det närmast följande vill jag presentera några olika exempel på sätt att arbeta med frågeställningar som rör kulturarv och migration, berättande och historia, och som syftar till att bidra till en mer komplex, heterogen och mångröstad historieskrivning och beskrivning av kulturmiljöer. Det första exemplet är ett skrivupprop – *Att minnas migrationen* – ett projekt som Nordiska museet och Mångkulturellt centrum

har drivit tillsammans sedan 2008. Det andra är ett samtidsdokumentationsprojekt kallat *Helger och högtider – folklore, migration, kulturarv* som Mångkulturellt centrum drev mellan 1999 och 2007. Det tredje exemplet berör fornminnesundersökningar av samiska boplatser.

## Att minnas migrationen

I museer och arkiv bevaras på olika sätt historien för kommande generationer. Nordiska museet har ett stort arkivmaterial, som består av människors egna självbiografiskt färgade berättelser om sina liv, och som härrör från mitten av 1800-talet och framåt (Nilsson Waldetoft & Westergren 2003). En av de mest berömda samlingarna är de så kallade Arbetarminnena. Denna insamling inleddes direkt efter andra världskriget och skrivuppropet genomfördes delvis i samverkan med fackföreningarna (se t.ex. Nilsson 1996, Nagel 2012). Denna insamling av skrivna minnen formade en "grand narrative" – en stor berättelse – om det klassamhälle som Folkhemmet ville bryta med, skriver Bo G. Nilsson som i sin avhandling använt flera av arbetarminnena som källmaterial. Denna stora berättelse om industrisamhället och utvecklingen av det moderna Sverige exkluderade till stor del de som inte passade in i beskrivningen (jfr. Hyltén-Cavallius, S 2006). En viktig del av historien saknas ännu. Det är berättelser och minnen från alla dem som flytt och flyttat mellan länder, som arbetskraft, flyktingar eller anhöriga. I framtiden, och även i samtiden, kommer man att vilja ha kunskap om hur de generationerna levde och tänkte och om hur deras samhälle såg ut. Immigrationen är sedan efterkrigstiden en del av Sveriges samtidshistoria och det pågående nationsbygget. Emellertid finns det en tendens att normalisera immigrationen från i synnerhet andra europeiska länder, och betrakta den som ett historiskt tillstånd (Johansson 2009). Immigrationen riskerar därmed att bli osynlig i de kulturhistoriska arkiven. Samtidigt visar studier att migranters erfarenheter i samband med migrationen sällan förs vidare till kommande generationer, föräldrar berättar inte för sina barn om exempelvis skälen till migrationen och om de omständigheter som rådde. Det verkar alltså råda en tystnad mellan migranter och deras barn och barnbarn då det kommer till att dela med sig av de personliga erfarenheterna av migration (se Ågren 2006). Nordiska museet och Mångkulturellt centrum lanserade år 2008 skrivuppropet Att minnas migrationen, med inspiration från Arbetarminnena. Skrivuppropet bjöd in alla med erfarenhet av att migrera att själva skriva sin livshistoria. Det vänder sig till alla som har flyttat till Sverige, även utlandsadopterade. Och man kan själv välja vilket språk

man vill skriva på. Skrivuppropet har översatts till de fem största språken i Sverige (arabiska, finska, kroatiska serbiska, spanska och persiska). Utöver föreningssamverkan, skivarcirklar i samarbete med ABF och teaterföreställningar har projektet genom en hemsida [www.attminnas.nu](http://www.attminnas.nu) försökt att nå ut med skrivuppropet och bjuda in skribenter till att medverka. Syftet med projektet var tvådelat: både att samla in enskilda migrationsberättelser och att bidra till att skriva/skriva om den svenska immigrationshistorien (Frihammar 2009; Hyltén-Cavallius 2008, Johansson 2009). De inskickade berättelserna arkiveras i Nordiska museets arkiv och arbetskopior i Mångkulturellt centrum's arkiv. I dagsläget har cirka 130 berättelser samlats in till arkivet.

## Traditioner och traditionalisering – plats och migration

När miljonprogramsområdet Fittja planerades och sedan byggdes vid 1970-talets början hade det i stadsplanen ritats in en församlingslokal som tillhörde svenska kyrkan. Relativt snart stod det klart att stadsplanerna inte hade kunnat förutse vilka som skulle komma att bebo platsen och vilka behov som dessa invånare skulle komma att ha i form av exempelvis religiösa samlingslokaler. Under 1990-talet intensifierades lobbyarbetet som syftade till att antingen få tillgång till mark att bygga nya religiösa samlingslokaler på eller att få tillgång till redan existerande lokaler att tillfälligt bruka för exempelvis bön. Otaliga är de s.k. källarmoskéerna runt om i landet. Det fanns länge flera sådana i Fittja också, innan företaget att: 1. Få tillgång till mark och 2. Samla in tillräckligt med medel för att bygga en moské gick i land. Moskébygget inleddes år 1998 och den stod färdig år 2007. I Fittja med omnejd (Hallunda) har det byggts en moské, en katolsk kyrka och syrisk-ortodox kyrka. Dessutom används Fittjaskolans aula av Österns Assyriska kyrka för gudstjänster. Mountain of Fire and Miracles, en pingstkyrka, hyrde under en termin varje söndag Mångkulturellt centrum's hörsal som gudstjänstlokal.

Projektet *Helger och högtider – folklore, migration och kulturarv* tog som utgångspunkt att med människor så migrerar också sätt att leva och hela tanke-system<sup>1</sup>. Syftet med projektet var att studera vad som händer med traditioner i samband med migration. I mångt och mycket har platsen norra Botkyrka varit en utgångspunkt. Studien har använt ett konstruktivistiskt traditionsbegrepp, vilket innebär

1 Projektet initierades och utformades av Charlotte Hyltén-Cavallius. Projektet har sedan utförts och vidareutvecklats av Anna Ulfstrand och Ann Pettersson (se t.ex. Pettersson & Ulfstrand 2005; Pettersson & Ulfstrand 2007).

att det handlar om pågående processer som innehåller kontextbundna omtolkningar och omformningar (Handler & Linnekin 1984). Hur hanterar människor att rituella och traditionella högtider inte har upptagits i nationalstatens officiella traditionsalmanacka? Krävs det flexibilitet och omflyttningar eller går det att fira på rätt dag? Vilka anpassningar och justeranden äger rum? Måste viktiga föremål ersättas och går det att hitta alla ingredienser till högtidsbunden mat? Ytterligare frågor har handlat om huruvida mötet med den nya kontexten har skapat några kreoliseringar, det vill säga hur ett inhemskt traditionskomplex hanteras. Med etnografiskt fältarbete (intervjuer, observationer och fotografi) som huvudmetod har projektet undersökt en rad olika firanden. Projektet visar att det sker flera anpassningar, justeringar och kreoliseringar i det traditionskomplex som nu utgör vårt samtida Sverige. Som nämndes ovan har inte alla tillgång till egna lokaler, vilket innebär att mycket tid behöver ägnas åt att sakralisera en profan miljö inför ett firande (exempelvis en skolaula eller folkets hus). Här spelar de religiösa föremålen en mycket viktig roll; det är genom de religiösa föremålen (gudastatyer, en vigd bricka som placeras på altaret) som rummet sakraliseras, omformas, omtolkas och kan brukas som en religiös lokal. Firanden flyttas till närmsta helg eftersom de infaller mitt i veckan och varken arbete eller skola tillåter ledighet. Utomhustraditioner flyttar in och anpassas efter en inomhusmiljö (festivalen Holi som firas utomhus i Indien i mars flyttar in i föreningslokalen och färgen blandas inte med vatten). Tavlor av gudabilderna ersätter marmorstatyer som är för tunga och för dyra för att frakta till Sverige. En spegel som reflekterar guden Krishna sänks ned i en balja med Gangesvatten (fraktat till Sverige i en flaska) och får symbolisera den staty i gips som sänkts i floden Ganges. Föreningens staty får sedan stå i garderoben tills det blir dags nästa år igen. Troende och icke-troende firar jul, många med motiveringen att det är för barnens skull och julborden uppvisar en mängd olika varianter av kurdiska rätter och traditionell svensk julmat (Pettersson & Ulfstrand 2007). Traditionella uppdelningar vad gäller åtaganden för kvinnor och män sätts ur spel i den nya kontexten.

Vad gör dessa nya traditionskomplex och religiösa praktiker med platsen Botkyrka och med det samtida Sverige? Från ritning och stadsplan till levd plats händer det mycket. Fittja med omnejd har förändrats på ett genomgripande sätt genom att förekomsten av religiösa lokaler mångfaldigats över tid. Dessutom ser vi de tillfälliga förändringarna – en skolaula blir en kyrka, ett folkets hus blir ett tempel för puja – i samband med viktiga högtider. Dessutom ser vi ett allt större

intresse från handeln som ser möjligheter att utveckla sitt utbud i samband med större högtider. Detta är än så länge mest synligt i samband med Ramadan.

## Fornminnesinventeringar av sydsamiskt område

Det är inte lätt att veta vad som är värt att berätta om platser, hur vi ska göra det och vems eller vilkas historia som ska skildras. Och även när vi har som mål att finna dolda berättelser eller lämningar kan det finnas en mängd olika hinder som gör att vi går vilse i arkiven eller i landskapet. Arkeologen Gunilla Larsson menar i ett föredrag *Spår av historien som aldrig blivit skriven* att tidigare fornminnesinventeringar av sydsamiska områden inte har upptäckt förekomsten av härdar, förvaringsgropar och fångstgropar på grund av att fel slags redskap har använts vid inventeringarna. Enligt Larsson skulle användningen av sonden (en geologkåpp med vilken jordprover hämtas upp) ha underlättat identifieringen av samiska boplatser. Effekten av detta har blivit att samiska lämningar inte har registrerats och därmed inte erhållit skydd utifrån kulturminneslagen. Nu hotas de av den allt mer intensifierade gruvexploatering som pågår. Larsson exemplifierar med området vid Gallok (Kallak), Björkholmen-Randijaure några mil utanför Jokkmokk vid vilket Beowulf Mining planerar gruvverksamhet med omfattande miljöpåverkan. Därför är det viktigt, utifrån denna kunskap, att göra kompletterande inventeringar menar Larsson.

I sin mycket citerade och använda artikel *Between memory and history: Les Lieux de Memoire* (1989) skriver Pierre Nora relationen mellan minne och historia och om hur vi kan skapa en mer komplex berättelse om olika platser. Nora skiljer mellan å ena sidan *minnesplatser*, som är del av en offentlig historieskrivning och å andra sidan *minnesmiljöer* som handlar om mer personliga knutna till vissa platser. Den senare kategorin kanske vi kan översätta till att stå även för mer gruppgemensamma minnen eller påverkan på en plats. Med hjälp av Noras uppmaningar och ett kritiskt perspektiv på kulturarvsproduktion blir det görbart att bryta mot homogena berättelser om platser.

Den här artikeln började på en ö i Bengaliska viken. Avslutningsvis skulle jag vilja landa i en av Stockholms södra förorter, Hökarängen. Fagersjövägen går genom hela Hökarängen och leder fram till järnvägen som, innan tunnelbanan drogs ut till förorten, var den station som de boende reste till och från staden från. I slutet av förorten står en bänk, en grön bänk uppsatt av parkförvaltningen. På

denna ordinära parkbänk sitter en guldplakett på vilken det står: "Lasses bänk". Den där plaketten får alltid mina tankar att gå igång. Vem var den där Lasse? Och varför har någon satt upp en plakett här? Med Noras begrepp kan vi förstå bänken och plaketten som en *alternativ minnesplats* – som en minnesmiljö som har transformerats till en alternativ minnesplats med hjälp av plakettens inramning. Den är dock inte ännu en del av den offentliga historieskrivningen, det vill säga har inte konsekurerats och godkänts av institutioner som har makten att utnämna och benämna kulturarv. Så för att kunna hitta dessa dolda kulturarv och berättelser kan vi fråga, som Erving Goffman rekommenderar: *What's going on here?*

## Referenser

- Frihammar, Mattias. 2009. Minnen att berätta. I: *I & M* 36 (3). s. 21–25.
- Ghose, Sheila. 2008. Postcolonial Sweden. I: *A historical companion to postcolonial literatures – Continental Europe and its empires*. (Red.). Poddar, P. Patke, R. S. & Jensen, L. s. 417–423. Edinburgh.
- Handler, Richard & Linnekin, Jocelyn. 1984. Tradition, Genuine or Spurious. I: *Journal of American folklore*. Washington, D.C. Vol. 97:1984. s. 273–33.
- Hagerman, Maja. 2006. *Det rena landet. Om konsten att uppfinna sina förfäder*. Stockholm.
- Hyltén-Cavallius, Charlotte. 2002. *Helger och högtider – folklore, migration och kulturarv*, ansökan om projektmedel till stiftelsen Framtidens kultur.
- Hyltén-Cavallius, Charlotte. 2008. Reflektioner kring ett skrivupprop. I: *Samtid & museer*. Nr. 2/08.
- Hyltén-Cavallius, Sverker. 2006. Inledning. I: *Vi fick lära oss att vänta till sist och andra berättelser*. (Red.). Hyltén-Cavallius, S. Norrköping: Arbetets museum & Handelsanställdas förbund. s. 6–32.
- Hübinette, Tobias & Hyltén-Cavallius, Charlotte. 2011. Inskrivning: Svenska migrationsberättelser, Sverige som ett invandrarland och nya konstruktioner av svenskhet. Projektansökan VR.
- Johansson, Ella. 2009. Skriv din historia för framtiden!. I: *I & M* 36 (3). s. 6–19.
- Johnson, Anders. 2010. *Garpar, gipskatter och svartskallar. Invandrarna som byggde Sverige*. Stockholm
- Larsson, Gunilla 2012. *Spår av den historia som aldrig blivit skriven*. Föredrag vid konferens arrangerad av UPPSAM i Uppsala.
- Nagel, Erik 2012. *I dialog med muntliga och skriftliga berättartraditioner: en undersökning av svenska sjömäns levnadsberättelser*. Stockholm: Acta Universitatis Stockholmiensis.
- Nilsson, Bo G. 1996. *Folkhemmets arbetarminnen. En undersökning av de historiska och diskursiva villkoren för svenska arbetares levnadsskildringar*. Stockholm
- Nilsson, Bo G., Waldetoft, Dan & Westergren, Christina (Red.). 2003. *Frågelist och berättarglädje. Om frågelistor som forskningsmetod och folklig genre*. Stockholm.
- Nora, Pierre 1989. Between memory and history: Les Lieux de Memoire. I: *Representations*, No 26, Special Issue Memory and Counter-Memory (Spring 1989). s. 7–24.
- Pettersson, Ann & Ulfstrand, Anna. 2005. *Helger och högtider – kulturarv, migration och kulturarv*. Mångkulturellt centrum: Botkyrka.
- Pettersson, Ann & Ulfstrand, Anna. 2007. *Mellan Påsk och Kadir – vad händer med högtider och traditioner i migration?* Mångkulturellt centrum: Botkyrka.
- Ronström, Owe 2008. *Kulturarvspolitik: Visby: från sliten småstad till medeltidsikon*. Stockholm.
- Sassen, Saskia 2001 (1996). *Gäster och främlingar*. Göteborg
- Schough, Katarina. 2008. *Hyperboré*. Stockholm.
- Svanberg, Ingvar & Tydén, Mattias. 1992. *Tusen år av invandring. En svensk kulturhistoria*. Stockholm.
- White, Hayden 1981. The Value of Narrativity in the Representation of Reality. I: *On Narrative*. (Red.). Mitchell, W.J.T. Chicago.
- Ägren, Marja. 2006. "Är du finsk, eller?". *En etnologisk studie om att växa upp och leva med finsk bakgrund i Sverige*. Göteborg.

